



**Danmarks Miljøundersøgelser**  
Miljøministeriet

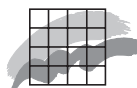
Arbejdsrapport fra DMU nr. 233, 2006

# Skarver 2006

Naturovervågning



*[Tom side]*



**Danmarks Miljøundersøgelser**  
Miljøministeriet

---

Arbejdsrapport fra DMU nr. 233, 2006

# Skarver 2006

Naturovervågning

Jörn Eskildsen

# Datablad

Serietitel og nummer:	Arbejdsrapport fra DMU nr. 233
Titel:	Skarver 2006
Undertitel:	Naturovervågning
Forfatter:	Jörn Eskildsen, Natur-Inform
Afdeling:	Afdeling for Vildtbiologi og Biodiversitet
Udgiver:	Danmarks Miljøundersøgelser© Miljøministeriet
URL:	<a href="http://www.dmu.dk">http://www.dmu.dk</a>
Udgivelsesår:	December 2006
Redaktion afsluttet:	November 2006
Redaktør:	Tommy Asferg
Faglig kommentering:	Thomas Bregnballe
Finansiel støtte:	Ingen ekstern finansiering
Bedes citeret:	Eskildsen, J. 2006. Skarver 2006. Naturovervågning. Danmarks Miljøundersøgelser. 50 s. – Arbejdsrapport fra DMU nr. 233
	Gengivelse tilladt med tydelig kildeangivelse
Sammenfatning:	I 2006 blev der talt 37.404 reder af skarv i 61 kolonier i Danmark. Det er en tilbagegang på 6% i forhold til 2005, og det er samtidig en tilbagegang på 5% i forhold til de sidste ti års gennemsnit. I det sydøstlige Danmark har der været en fremgang på 5%, mens der i resten af Danmark har været en tilbagegang på ca. 10% i forhold til 2005. Det sene og kolde forår i 2006 kombineret med lavt fødeudbud i nogle egne af landet er formentlig blandt hovedårsagerne til den generelle tilbagegang i antallet af skarvreder. Der er reguleret skarvreder i 24 kolonier, og i 90% af tilfældene har den anvendte metode været påsprøjtning af væske der lukker æggenes porer og derved dræber fosteret. Der blev reguleret over 6.600 skarvreder, hvilket er 1.600 flere end i 2005. Indsatsen betyder, at der i 18% af alle optalte skarvreder ikke er kommet unger som følge af regulering. Over 75% af de regulerede reder fandtes i Vest- og Nordjylland.
Emneord:	Skarv, overvågning
Foto:	Jörn Eskildsen
Forsidefoto:	Kidholmene, 2004
Layout:	Annie Laursen
Illustrationer:	Grafisk værksted, DMU Silkeborg
ISSN (elektronisk):	1399 - 9346
Sideantal:	50
Internetversion:	Rapporten er tilgængelig i elektronisk format (pdf) på DMU's hjemmeside <a href="http://www.dmu.dk/Pub/AR233.pdf">http://www.dmu.dk/Pub/AR233.pdf</a>
Kan købes hos:	Miljøministeriet Frontlinien Rentemestervej 8 2400 København NV Tlf.: 7012 0211 <a href="mailto:frontlinien@frontlinien.dk">frontlinien@frontlinien.dk</a> <a href="http://www.frontlinien.dk">www.frontlinien.dk</a>

# Indhold

**Sammenfatning 5**

**English summary 6**

**1 Indledning 7**

**2 Metoder og usikkerhed 8**

**3 Danmarks ynglebestand af skarver 2006 11**

**4 Antallet af ynglepar i vore nabolande 16**

- 4.1 Norge 16
- 4.2 Finland 16
- 4.3 Tyskland 16

**5 Diskussion 17**

**6 Gennemgang af kolonier 19**

- 6.1 Vestjylland inkl. vestlige Limfjord og vestjyske fjorde 19
- 6.2 Nordlige Kattegat og østlige Limfjord 25
- 6.3 Midt- og Østjylland inkl. sydvestlige Kattegat 29
- 6.4 Sydfyn, Sydfynske Øhav og Lillebælt 34
- 6.5 Nordlige Sjælland, østlige Kattegat og Øresund 38
- 6.6 Smålandsfarvandet samt Bornholm 44

**7 Referencer 50**

**Danmarks Miljøundersøgelser**

*[Tom side]*

## Sammenfatning

I 2006 blev der talt 37.404 reder af skarv i 61 kolonier i Danmark. Det er en tilbagegang på 6% i forhold til 2005, og det er samtidig en tilbagegang på 5% i forhold til de sidste ti års gennemsnit. Antallet af kolonier er på niveau med 2004. Der er store regionale forskelle i udviklingen. I det sydøstlige Danmark har der været en fremgang på 5%, mens der i resten af Danmark har været en tilbagegang på ca. 10%. I Schleswig-Holstein har der i 2006 været en fremgang på 10%.

I de vestjyske kolonier har der nu været tilbagegang i antallet af optalte reder i to år i træk, og tilbagegangen er formentlig delvis et resultat af olieringen af æg især i Ringkøbing Fjord. Tilbagegangen i 2006 er imidlertid lige så markant i kolonierne omkring den sydlige del af Kattegat, hvor der stort set ikke reguleres skarvreder. Der er derfor næppe tvivl om, at de regionale forskelle i vid udstrækning er et resultat af forskelle i fødeudbuddet.

Der blev i 2006 reguleret over 6.600 skarvreder, hvilket er 1.600 flere end i 2005. Indsatsen betyder, at der i 18% af alle optalte skarvreder ikke er kommet unger som følge af regulering. Over 75% af reguleringerne er sket i Vest- og Nordjylland. Der er reguleret skarvreder i 24 kolonier, og i 90% af tilfældene har den anvendte metode været oliering, dvs. påsprøjtning af væske, der lukker æggenes porer og derved dræber fosteret.

Det forsøg på nyetablering, der omfattede flest skarver i 2006, fandt sted på Saltholm, hvor der blev bygget næsten 700 reder sent på foråret. Sandsynligvis er etableringsforsøget gjort af fugle, der kort forinden var blevet fordrevet fra kolonien Eskilstorps ved Falsterbo i Sverige.

Det sene og kolde forår i 2006 kombineret med lavt fødeudbud i nogle egne af landet er formentlig blandt hovedårsagerne til den generelle tilbagegang i antallet af skarvreder i 2006. Der fandtes også væsentlig færre tidlige kuld i 2006 end i andre år.

## English summary

In 2006, the total number of cormorant nests counted in Denmark was 37,404 distributed among 61 colonies. This number of nests corresponds to a 6% decline compared with 2005 and a 5% decline in relation to numbers breeding during the preceding 10 years. The number of colonies was 61 in 2006; i.e. the same level as in 2004. There were different trends among the regions in the development in nest numbers. The number of cormorant nests increased by 5% in southeast Denmark, while there was a decrease of 10% in other parts of Denmark.

The numbers of cormorant nests in West Jutland have now been decreasing for two years and there might be a connection to the intense regulation of cormorant nests that have taken place for some years in West Jutland. However, the decrease in the number of cormorant nests in the southern part of Kattegat, where no regulation takes place, was as extensive in 2006 as in West Jutland. The different developments among regions are probably to a large extent due to differences in the availability of fish.

More than 6,600 cormorant nests in 24 colonies were destroyed in 2006 corresponding to 18% of the total number of nests. The number of destroyed nests was 1,600 nests higher than in 2005. More than 75% of the control measures were made in colonies in West Jutland and around Læsø. In 90% of the destroyed nests were sprayed with a fluid that seals the gas-permeable pores in the eggshells and consequently kills the embryo.

The most dramatic attempt to colonize a new area happened at Saltholm near Copenhagen. In late spring a large number of cormorants suddenly began to build nests and a colony of 700 nests was established within few weeks. Probably these new settlers were cormorants from the colony at Eskilstorps near Falsterbo in southern Sweden, where the cormorants had been driven away by humans shortly before.

There were very few early broods in 2006 compared with earlier years probably because of the late and very cold spring. It is unknown to what extent the cold spring was among the reasons for the general decline in the number of cormorant nests in 2006.



# 1 Indledning

Rapporten præsenterer resultater af optællinger af reder af skarv i 2006 i danske skarvkolonier og giver en vurdering af ynglebestandens størrelse. De generelle tendenser i bestandsudviklingen beskrives, og for hver region præsenteres udviklingen. Dernæst gives en kort beskrivelse af hver koloni med oplysninger om antal reder og eventuel forekomst af menneskelige indgreb.

Rapporten følger opbygningen af tidligere rapporter. Definitioner af usikkerheder, områdeinddeling, optællingsmetoder, baggrund o.a. er mere udførligt beskrevet i rapporterne fra 1996 og 1997 (Eskildsen 1997a, b).

## **Tak**

En række institutioner og enkeltpersoner har bidraget med oplysninger og/eller har hjulpet med optællinger. De statslige skovdistrikter har velvilligt stillet oplysninger og i enkelte tilfælde tillige mandskab eller udstyr til rådighed ved optællingerne; ligeså har Brahetrolleborg og Holsteinsborg skovdistrikter. Skov- og Naturstyrelsen har velvilligt givet tilladelse til besøg i en række reservater, og flere lodsejere har givet tilladelse til færdsel på deres områder.

Følgende enkeltpersoner har deltaget i optællingerne, bidraget med oplysninger og/eller ydet praktisk bistand: Henning Akstrup, Ole Amstrup, Jacob Sterup Andersen, Ole Andersen, Pelle Andersen-Harild, Thomas Bregnballe, Lars Erlandsen Brun, Steen Fjederholt, Palle Gravbæk, Jens Gregersen, Jørn Guldholt, Poul Hald-Mortensen, Gert Hansen, Kurt Møller Hansen, Lars Hansen, Poul Henrik Harritz, Peter Have, Viggo Jensen, Kurt Due Johansen, Hans Erik Jørgensen, Jørgen Kleis, Erling Krabbe, Peter Lange, Anton Linnet, Olof Lou, Bent Staugaard Nielsen, Lars Richter Nielsen, Leif Novrup, Arne Olesen, Kjeld Tommy Pedersen, Christer Persson, Jan Skriver, Henrik Lykke Sørensen og Niels Worm.

## 2 Metoder og usikkerhed

Antallet af ynglende skarver opgøres som det antal reder, der registreres ved én optælling omkring det tidspunkt, hvor antallet af reder kulminerer. Der medregnes kun beboede reder, som er mindst  $\frac{1}{4}$  færdigbyggede. Denne metode anvendes også i andre europæiske lande.

Jörn Eskildsen, Natur-Inform, har organiseret tællingerne og indsamlet og bearbejdet resultaterne. Optællerne i de enkelte kolonier har med få ændringer været de samme som tidligere, og optællingerne vurderes derfor som fuldt sammenlignelige med tidligere års tællinger. Medmindre andet er nævnt, vil optællingsmetoden på de enkelte lokaliteter være identisk med den fra årene forinden.

Som standard består optællingsmetoden i registrering af hver rede, uanset om koloniens reder er placeret i træer eller på jorden. Når rederne er placeret i træer, er det praktisk at registrere antallet af reder træ for træ inden for nærmere definerede delområder. Formålet hermed er naturligvis ud over muligheden for at kunne sammenligne delområder år for år at have kontrol på tællingen undervejs samt at organisere optællingen, så alle reder tælles, men kun én gang.

Som beskrevet i tidligere rapporter er der risiko for at foretage dobbeltregistreringer i forbindelse med reguleringer af skarvreder, hvor reder eller hele kolonier opgives, og fuglene flytter. For at minimere effekten af disse flytninger på opgørelsen over antallet af ynglende skarver bliver alle kolonier så vidt muligt optalt i en koncentreret periode fra den 25. april til den 15. maj. I tilfælde af at der etableres en koloni på et senere tidspunkt end i denne periode, vurderes det, om det er sandsynligt, at disse fugle er blevet registreret som ynglefugle andetsteds tidligere på sæsonen, dvs. om der er risiko for dobbeltregistreringer.

Det antal reder, der tælles ved én årlig tælling, er lavere end det samlede antal etablerede reder. Det skyldes ikke kun, at tilstedeværende reder overses, men også at reder kan forsvinde før tællingen, og nye reder kan etableres efter tællingen.

I 1996 blev usikkerheden ved optællingerne vurderet til 1,6% (Eskildsen 1997). Denne procentsats revurderes årligt, og den skønnes at være i overkanten for de senere år i betragtning af, at de største kolonier er blevet stadig mere overskuelige pga. nedbrydning samtidig med at de optælles af stadig mere rutinerede tællere. Til gengæld har der i de senere år været flere nyetablerede kolonier, som kan overses inden for den korte tid, der er til rådighed inden for ynglesæsonen. Efterfølgende oplysninger om oversete kolonier inkluderes dog i senere rapporter. Det er vurderingen, at den anvendte optællingsusikkerhed dækker såvel usikkerheden ved selve tællingen som muligheden for at overse nye kolonier under den standardiserede opgørelse af kolonistørrelser. I 2006 er der således kommet kendskab til en skarvkoloni på Vensholm nord for Nakskov. Kolonien blev optalt i 2006, men det vides, at kolonien har eksisteret i mindst to år forinden med op til 50 reder. Tabel 1 er opdateret med denne information.

Tabel 1. Antal reder optalt 2002-2006 fordelt på kolonier og områder. Redeantal markeret med stjerne (\*) regnes for dobbelt-registreringer og er ikke med i de summerede tal.

Nr.	Lokalitet	2002	2003	2004	2005	2006
<i>Vestjylland inkl. vestlige Limfjord</i>						
84	Magisterkogen	1	0	0	0	0
94	Langli	0	5	22	12	16
33	Havrvig Polder	2.329	1.880	1.540	1.519	1.376
23	Klægbanken	148	578	760	299	21
77	Høje Sande	0	0	0	86	74
83	Skjernå, enge	8	3	18	15	34
97	Felsted Kog	0	0	0	0	105
38	Flyndersø	4	12	44	84	136
55	Rotholmene	1.063	748	839	933	915
37	Ejerslev Røn	0	25	0	0	0
29	Rønland Sandø	1.074	1.075	1.047	1.006	1.005
68	Agger Tange	600	670	759	410	104
34	Melsig	1.428	1.531	1.735	1.320	1.310
Total vestlige del		6.655	6.527	6.764	5.684	5.096
<i>Nordlige Kattegat og østlige Limfjord</i>						
92	Vårholm	0	0	560	150	490
35	Troldholmene	303	421	0	60	*150
20	Rønholm	0	15	150	299	*300
59	Hirsholmene	1.570	1.400	1.882	2.299	1.818
63	Knogen, Læsø	91	152	104	21	123
95	Ndr. Rønner	0	0	156	49	128
17	Sdr. Rønner	0	0	6	0	0
10	Toft Sø	4.043	3.321	3.629	3.906	3.439
86	Kielstrup Sø	40	147	260	326	421
Total nordlige del		6.047	5.456	6.747	7.110	6.419
<i>Midt- og Østjylland inkl. sydvestlige Kattegat</i>						
65	Hald Sø	78	112	161	170	185
72	Rugård Sø	200	103	156	0	0
82	Stubbe Sø	67	0	55	95	10
3	Vorsø	2.607	1.895	1.945	2.096	1.730
45	Hou Røn	0	0	20	0	0
11	Svanegrund	1.484	1.482	1.607	1.536	1.359
27	Stavns Fjord	3.322	3.118	3.341	3.645	2.958
100	Bosserne	0	0	0	0	50
80	Vigelsø	179	120	62	2	8
78	Fynshoved/Mejlø	0	0	0	0	9
18	Mågeøerne	2.026	1.840	1.851	1.831	1.760
85	Rands Fjord	5	2	40	120	150
88	Rosenvold	0	104	41	0	0
Total centrale del		9.968	8.776	9.279	9.495	8.219

Tabellen fortsætter på næste side

Tabel 1 fortsat

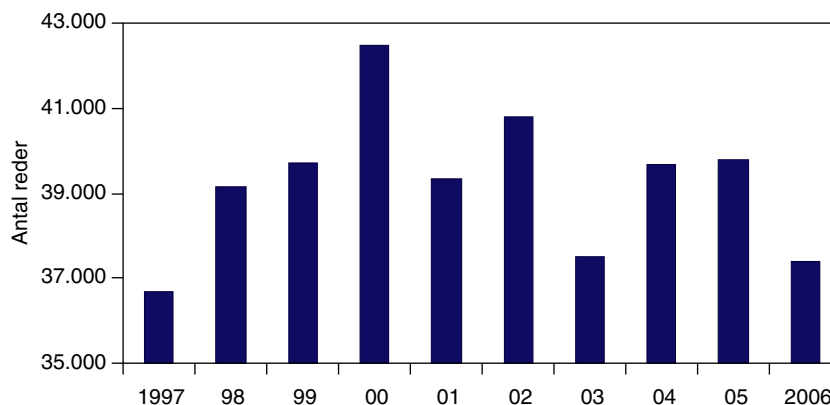
Nr.	Lokalitet	2002	2003	2004	2005	2006
<i>Sydfyn, Sydfynske Øhav og Lillebælt</i>						
36	Kidholmene	376	207	168	204	90
30	Hopsø	235	203	269	228	238
12	Bågå	0	137	15	45	121
24	Bastholm	76	0	56	34	40
90	Gråsten Slotssø	0	0	38	25	15
57	Olde Nor	110	150	235	247	340
87	Miang Dam	1	0	0	0	0
9	Brændegård Sø	3.484	3.278	3.489	3.540	3.040
43	Ll. Græsholm	40	30	36	0	0
93	LangholmHoved	0	0	31	0	0
42	Vresen	124	68	62	34	7
Total sydlige del		4.446	4.073	4.399	4.357	3.891
<i>Nordlige Sjælland</i>						
26	Saltbækvig	1.173	967	1.138	1.234	1.104
31	Hovvig	1.546	1.305	1.234	1.271	1.128
40	Øer ved Orø	213	228	83	86	21
8	Bognæs	802	757	852	477	549
96	Selsø	0	0	0	30	153
99	Øer i Roskilde Fjord	0	0	0	0	2
49	Solbjerg Engsø	186	131	81	48	31
50	Gurre Sø	27	15	23	85	60
54	Arre Sø	115	9	0	0	0
81	Holløse Bredning	151	250	434	1.004	1.024
41	Esrum Sø	650	523	677	628	615
79	Sortedamssøen	0	10	12	1	3
51	Saltholm	38	70	29	182	694
Total nordøstlige del		4.901	4.265	4.563	5.046	5.384
<i>Smålandsfarvandet og Bornholm</i>						
89	Avnø Røn	139	232	250	246	262
19	Ægholm	258	355	298	314	430
32	Tyreholm	2.187	1.801	1.808	1.833	1.502
58	Malurtholm	114	162	160	314	285
73	Hjælm ø	0	0	0	12	0
5	Ormø	2.442	2.092	1.787	1.900	1.950
16	Dyrefod	958	462	621	360	340
69	Rågå Sande	23	212	311	397	449
47	Suderø	50	171	6	0	77
28	Nakskov	609	743	664	787	1.051
98	Vensholm	0	0	50	50	80
25	Søholt	2.008	2.170	1.966	1.806	1.819
91	Hundsemyre	0	0	8	59	150
Total sydøstlige del		8.788	8.400	7.929	8.078	8.395
Danmark - total		40.805	37.497	39.681	39.770	37.404
Antal kolonier		51	53	60	57	61

### 3 Danmarks ynglebestand af skarver 2006

#### Størrelse og udvikling

I 2006 blev der talt 37.404 reder af skarv i Danmark. I dette tal er 450 sandsynlige dobbeltregistreringer fratrukket, se senere. I 2005 blev der talt 39.770 reder. Antallet af optalte reder er således gået tilbage med 6% i forhold til 2005. Antallet af reder i 2006 ligger 5% under gennemsnittet på 39.248 (Fig. 1) for ti-årsperioden 1997-2006.

Figur 1. Antal optalte reder af skarv i Danmark i perioden 1997-2006.



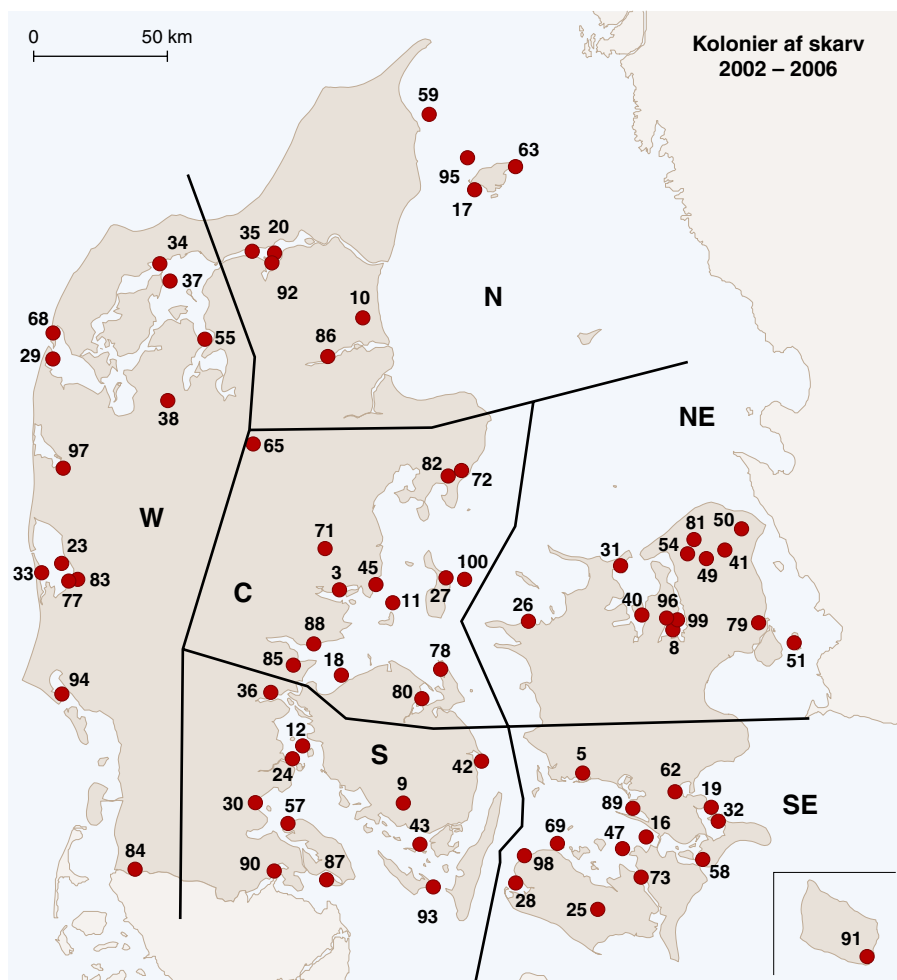
Tilbagegangen er sket i skarvkolonier i Jylland og på Fyn. Her svarer tilbagegangen til ca. 10% i forhold til 2005. Særlig stor har tilbagegangen været i den vestlige del af Kattegat, dvs. Toft Sø, Vorsø og Stavns Fjord, hvor der var en nedgang i antallet af reder svarende til 12-17%. I skarvkolonier i Nordøstsjælland er der optalt 7% flere reder end i 2005, og i den sydøstlige del af Danmark er der optalt 4% flere reder end i 2005.

Årets resultater præsenteres i figurer, der tager udgangspunkt i Tabel 1. Figur 2 viser placeringen af skarvkolonier, som har eksisteret i perioden 2002-2006.

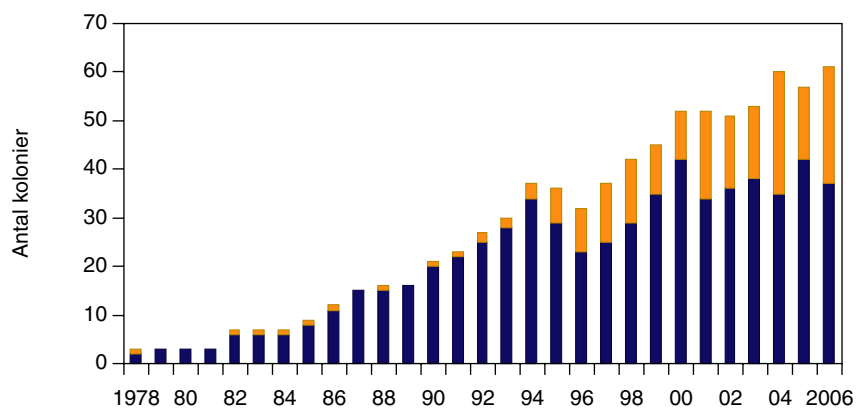
Der blev i alt registreret 61 kolonier i 2006 (Fig. 3 og Tabel 1). Kun én koloni blev ikke genetableret i 2006 (Hjælm Ø), mens fire "nye" kolonier kom til (Felsted Kog, Bosserne, Fynshoved og et par øer i Roskilde Fjord). Kolonien på Vensholm er også ny, men sandsynligvis blev denne koloni allerede etableret i 2004 (Tabel 1). Der er ikke tidligere fundet skarvkolonier på disse fem lokaliteter.

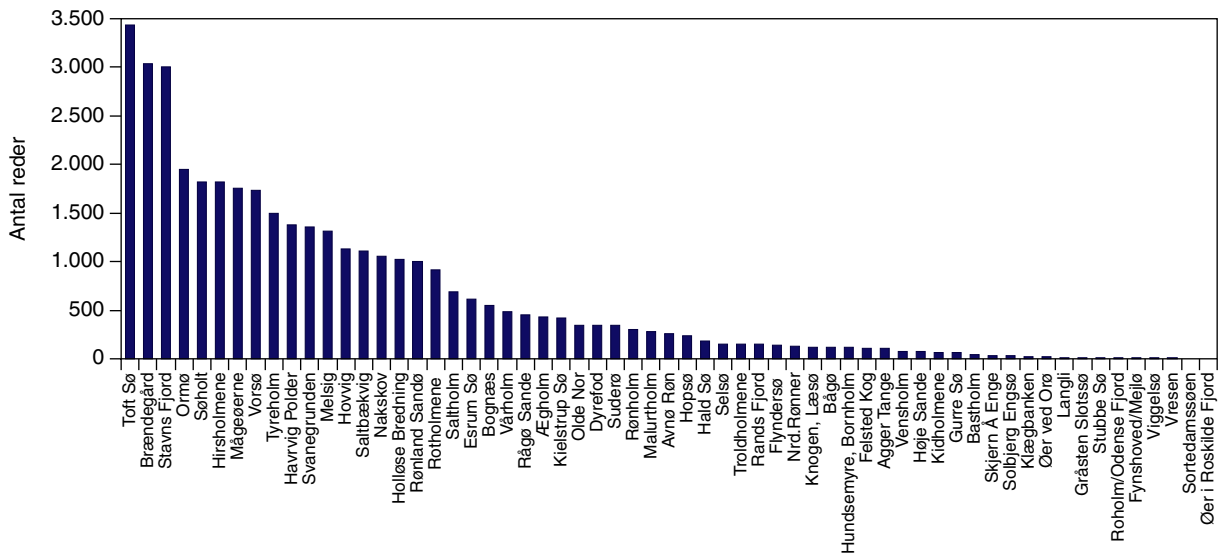
Rækkefølgen af kolonistørrelser har været relativt konstant i flere år. De tre største kolonier har siden 2001 været kolonierne Toft Sø, Brændegård Sø og Stavns Fjord (Fig. 4). Figur 4 viser også, at der stadig er tre meget store kolonier (over 3.000 reder), 14 relativt store kolonier (1.000 – 3.000 reder) og et større antal kolonier under 1.000 reder.

Figur 2. Beliggenheden af skarv-kolonier i perioden 2002-2006. Numrene refererer til Tabel 1. De seks områders afgrænsning er angivet. W = Vestjylland inkl. vestlige Limfjord. N= Nordlige Kattegat og østlige Limfjord. C= Midt- og Østjylland inkl. sydvestlige Kattegat. S= Sydfyn, sydfynske øhav og Lillebælt. NE= Nordlige Sjælland. SE= Smålandsfarvandet og Bornholm.

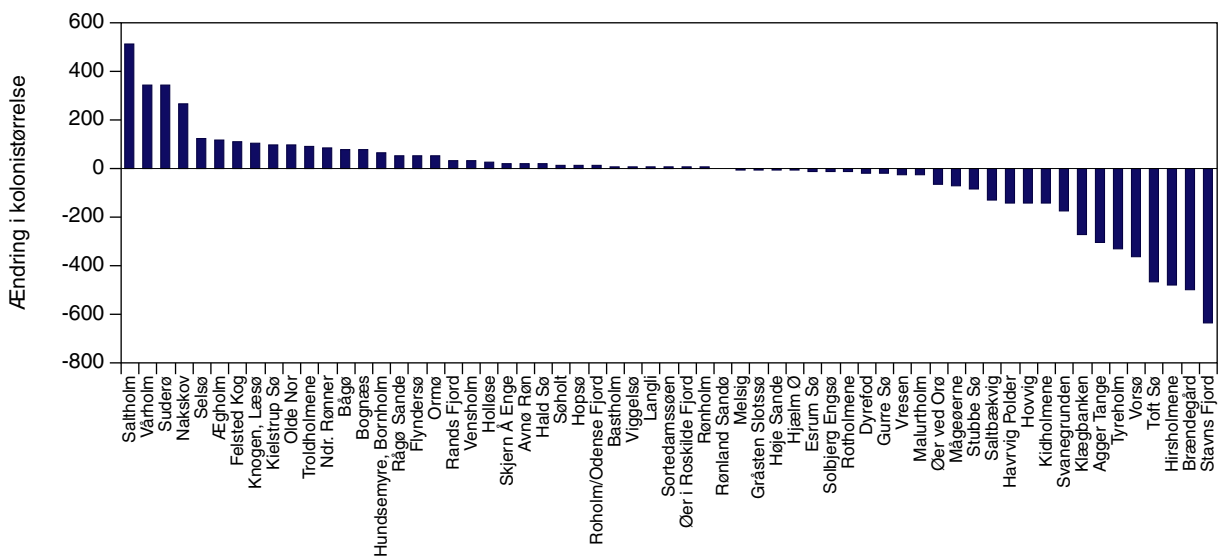


Figur 3. Antal skarvkolonier i Danmark i perioden 1978-2006. Den mørke del af søjlen angiver kolonier, hvor skarver er reguleret.





Figur 4. Fordelingen af kolonistørrelser i 2006, placeret efter faldende antal reder i kolonierne.

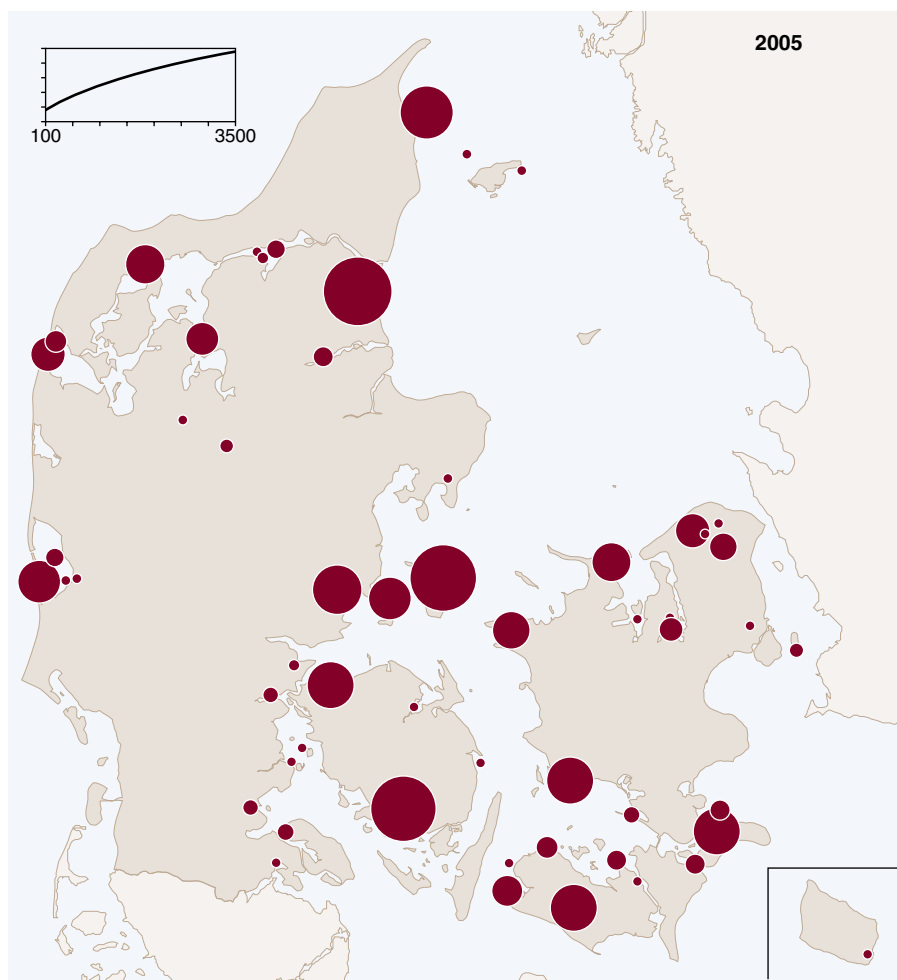


Figur 5. Ændring i antallet af reder i skarvkolonierne fra 2005 til 2006 afbilledet efter ændringens størrelse.

Figur 5 viser ændringer i antallet af reder i de enkelte kolonier fra 2005 til 2006. Det mest markante er yngleforsøget på Saltholm. Aldrig tidligere er der noteret så mange reder på øen.

Figur 6 og 7 viser fordeling og størrelse af skarvkolonierne i henholdsvis 2005 og 2006 i Danmark.

Figur 6. Størrelse og placering af de danske skarvkolonier i 2005. Skala øverst til venstre.



### Regulering af skarvreder

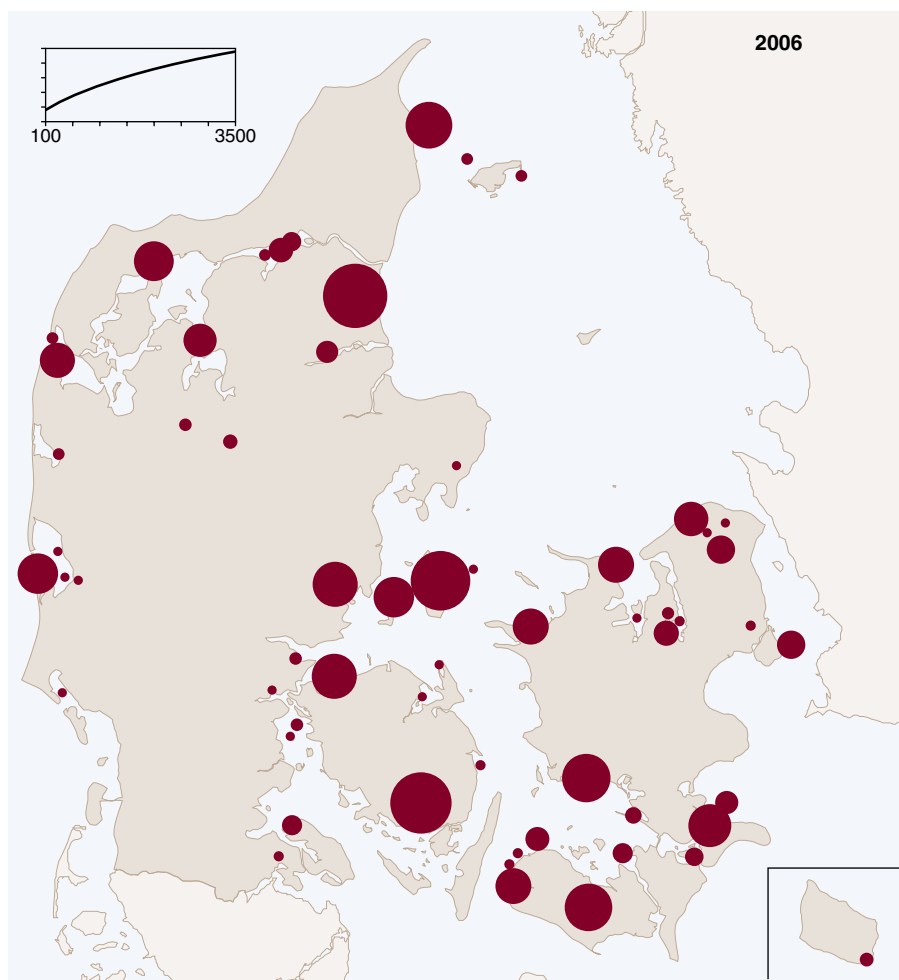
Der blev i 2006 reguleret over 6.600 skarvreder, hvilket er 1.600 flere end i 2005. Indsatsen betyder, at der i 18% af skarvrederne ikke er kommet unger som følge af regulering. I det anførte resultat er der som nævnt fratrukket mulige dobbeltregistreringer. Disse er forekommet på øerne Rønholm og Troldholmene, hvor i alt 450 reder blev reguleret efterfulgt af etablering af en koloni af en tilsvarende størrelse på Vårholm.

Der er i 2006 foretaget regulering i 23 kolonier i Danmark (Tabel 2) mod 15 kolonier i 2005. I forhold til det samlede antal reguleringer i Danmark er langt de fleste (79%) foretaget i Vest- og Nordjylland. I Vestjylland blev 65% af alle skarvreder reguleret, i Nordjylland 28%, i den centrale region under 1% og i den sydlige region 4%. I Nordøstdanmark blev 13% reguleret og i Sydøstdanmark 5%. Væsentlige ændringer i 2006 i forhold til 2005 er, at der er blevet reguleret relativt flere i Vestjylland (55% i 2005 mod 65% i 2006) og Nordøstdanmark (< 1% i 2005 mod 13% i 2006).

Tre af de 23 kolonier, der blev reguleret, havde reder placeret i træer, men det omfattede kun en lille andel af det samlede antal regulerede reder. I fire andre af kolonierne blev reder og æg ødelagt. I de resterende 16 regulerede kolonier skete bekæmpelsen ved oliering, dvs. ved at sprøjte æggene med olie, så porerne lukkes og fosteret dør. Olieringen blev foretaget 2-5 gange med 10-14 dages mellemrum. Olieringen blev anvendt som reguleringsmetode for 89% af de regulerede reder.



Figur 7. Størrelse og placering af de danske skarvkolonier i 2006. Skala øverst til venstre.



Tabel 2. Antal optalte og regulerede skarvreder i Danmark i 2006.

Skovdistrikt	Koloni	Optalte	Regulerede
Oksbøl	Langli	16	16
Oksbøl	Havrvig Polder	1.376	1.201
Oksbøl	Klægbanken	21	21
Oksbøl	Høje Sande	74	74
Oksbøl	Skjernå Enge	34	34
Klosterheden	Felsted Kog	105	105
Feldborg	Røtholmene	915	915
Klosterheden	Rønland Sandø	1.006	930
Thy	Troldholmene	150	150
Thy	Rønholm	300	300
Nordjyllands	Hirsholmene	1.818	1.251
Nordjyllands	Ndr. Rønner	128	128
Nordjyllands	Knogen	123	123
Fussingø	Stubbe Sø	10	10
Silkeborg	Stavns Fjord	2.958	100
Haderslev	Kidholmene	90	8
Haderslev	Bågå	121	121
Haderslev	Bastholm	40	40
Fyns	Vresen	7	7
Jægersborg	Saltholm	694	694
Falster	Avnø Røn	262	167
Falster	Dyrefod	340	160
Falster	Suderø	77	77
<b>Total</b>		<b>10.665</b>	<b>6.632</b>

## 4 Antallet af ynglepar i vore nabolande

Det samlede antal optalte skarvreder i Holland, Tyskland, Danmark og Sverige blev i 2000 opgjort til 107.525 reder (Bregnballe m.fl. 2002). I årene herefter foreligger der kun tal fra Danmark og Tyskland. I Norge er mellemskarven begyndt at yngle, og herfra foreligger også aktuelle tal.

### 4.1 Norge

I 2004 optaltes ca. 1.200 reder på fem lokaliteter beliggende i det sydlige Norge. Siden er der kommet en del smålokaliteter til på Sørlands-kysten. Aktuelle oplysninger findes dog kun fra Øra Naturreservat. Her er mellemskarven i svag tilbagegang. I 2004 fandtes 992 reder, i 2005 870 reder og i 2006 822 reder. Oplysningerne er meddelt af Åge Sten Frederiksen.

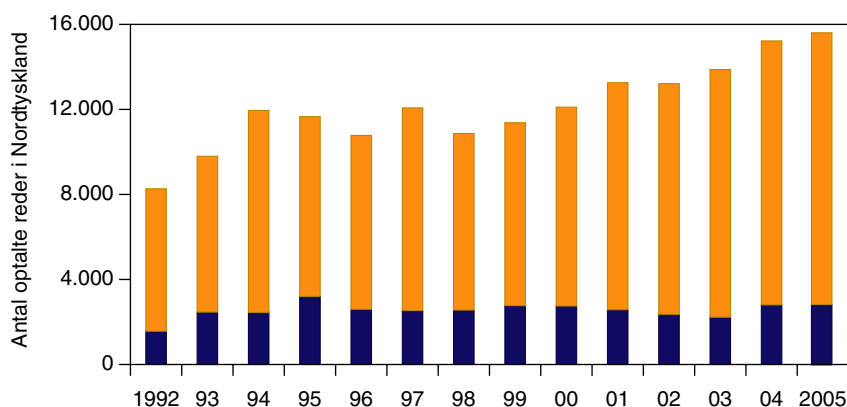
### 4.2 Finland

En status fra 2004 er publiceret af Lehtikoinen (2006). Som nævnt i Eskildsen (2005) gik antallet af skarvreder i Finland 60% frem i 2005 til 4.600 reder.

### 4.3 Tyskland

Antallet af skarvreder i Tyskland var stort set uændret i Tyskland fra 2004 til 2005, hvor der taltes 23.456 reder. I Schleswig-Holstein og Mecklenburg-Vorpommern, der er naboer til de danske skarvkolonier, var der væsentlige ændringer i 2005 (Fig. 8). Fra 2006 foreligger der endnu kun tal fra Schleswig-Holstein, og her er der tale om en fremgang på 10% til 3.094. Alle oplysninger er meddelt af Wilfried Knief.

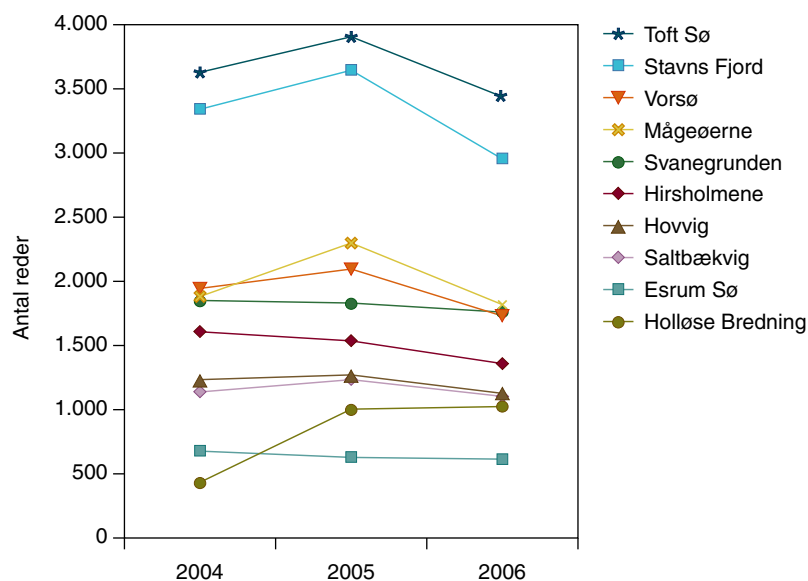
Figur 8. Antal optalte reder af skarv i Nordtyskland i årene 1992-2005. Den sorte del af søjlen angiver reder i Mecklenburg-Vorpommern, mens den lyse del angiver reder i Schleswig-Holstein.



## 5 Diskussion

Antallet af optalte skarvreder faldt i 2006 med 6% i forhold til 2005. I tidligere rapporter over optællinger af skarv i Danmark kunne det påvises, at kolonierne omkring Kattegat har en afgørende betydning for den generelle udvikling i ynglebestanden. Sådan har det også været i 2006. Figur 9 viser udviklingen i de største kolonier omkring Kattegat i årene 2004-2006. Der er tilbagegang i næsten alle disse kolonier, hvilket stemmer overens med tendensen på landsplan. Til gengæld har der været fremgang i skarvkolonierne i det sydøstlige Danmark. Særlig påfaldende er yngleforsøget på Saltholm, hvor næsten 700 par forsøgte at etablere sig. Der er dog overvejende sandsynlighed for, at dette etableringsforsøg blev gjort af fugle, der kort forinden var blevet fordrevet fra kolonien Eskilstorps ved Falsterbo i Sverige. På Lolland var der også markante fremgange i flere af kolonierne, først og fremmest i Nakskov Fjord. Overordnet set, var der en mindre fremgang i Danmarks sydøstlige kolonier – og i Schleswig-Holstein – mens der var mere markant tilbagegang vest og nord herfor (Fig. 10).

Figur 9. Udviklingen i de største (>500 reder) skarvkolonier omkring Kattegat 2004-2006.



Der er næppe nogen tvivl om, at disse regionale forskelle primært er et resultat af forskelle i fødeudbudet.

Ved en vurdering af det generelt lave antal skarvreder i 2006, kan det se forår også have spillet en rolle. Nogle fugle kan have undladt at gøre forsøg på at yngle pga. kulde og lavt fødeudbud i det tidlige forår, og andre fugle kan have etableret reder så sent, at de undgik at blive registreret. Ud fra nærværende optælling kan det ikke af- eller bekræftes, om nogle af skarverne undlod at forsøge at yngle pga. det kolde forår. Den anden mulighed er næppe sandsynlig. Optællingerne foretages omkring det tidspunkt på foråret, hvor æggene i 50% af rederne er klækket, dvs. ca. 3-4 uger efter skarverne har bygget rede. Sene skarver skal således have været en måned forsinket i deres ynglecycklus for at undgå at blive registreret.



Figur 10. Den overordnede udvikling i antallet af skarvredere i Danmark. Der blev talt færre reder i kolonierne i Jylland og på Fyn, mens der var svag fremgang i kolonierne på Sjælland, Lolland-Falster og Bornholm. I Schleswig-Holstein blev der i 2006 talt 300 flere reder af skarver end i 2005.

Under optællingerne blev der ikke observeret tegn på, at en del af skarverne havde bygget rede umiddelbart forud for optællingen. Derimod blev det i flere af kolonierne konstateret, at ingen eller usædvanligt få skarver var begyndt at yngle tidligt på foråret. I modsætning til de fleste tidligere år blev der (med få undtagelser) således ikke i 2006 set reder med store unger først i maj.

I Vestjylland blev over 65% af rederne reguleret, og der blev reguleret i alle kolonier bortset fra kolonien ved Flyndersø og på Melsig. Det er nu fjerde år med særlig intensiv regulering i de vestjyske kolonier. I 2006 optales 10% færre reder end i 2005. Opgørelsen af reder tager ikke hensyn til om rederne bliver reguleret, hvorfor effekten af reguleringen ikke umiddelbart afspejles i det optalte antal reder. Vestjylland er imidlertid det eneste område i Danmark, hvor der har været tilbagegang både i 2005 og 2006. Det vurderes derfor, at langtidseffekten af reguleringen nu begynder at slå igennem.

Antallet af kolonier er i 2006 på højde med antallet i 2004. De kolonier, der forsvandt efter 2004 var alle udsat for regulering, og kun én af dem er reetableret i 2006. Til gengæld er andre kolonier dukket op.

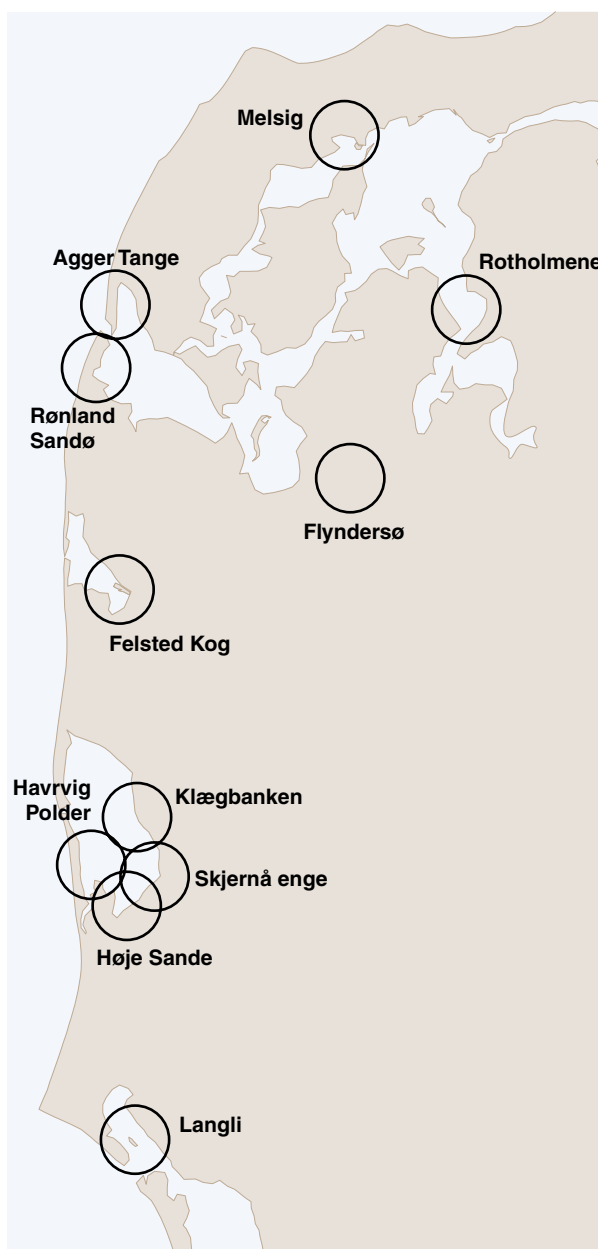
## 6 Gennemgang af kolonier

Kolonierne nævnes i rækkefølgen: Vestjylland inkl. vestlige Limfjord, Nordlige Kattegat og vestlige Limfjord, Midt- og Østjylland inkl. sydvestlige Kattegat, Sydfyn, Sydfynske Øhav og Lillebælt, Nordlige Sjælland, Smålandsfarvandet og Bornholm.

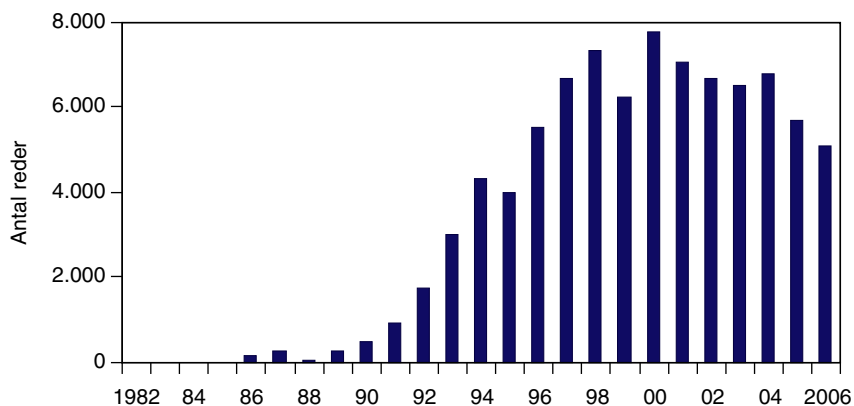
### 6.1 Vestjylland inkl. vestlige Limfjord og vestjyske fjorde

Der fandtes skarvkolonier på følgende 11 lokaliteter: Langli, Havr vig Polder, Klægbanken, Høje Sande, Skjernå Enge, Felsted Kog, Flyndersø, Rotholmene, Rønland Sandø, Agger Tange samt Melsig. Den geografiske fordeling inden for delområdet fremgår af Figur 11.

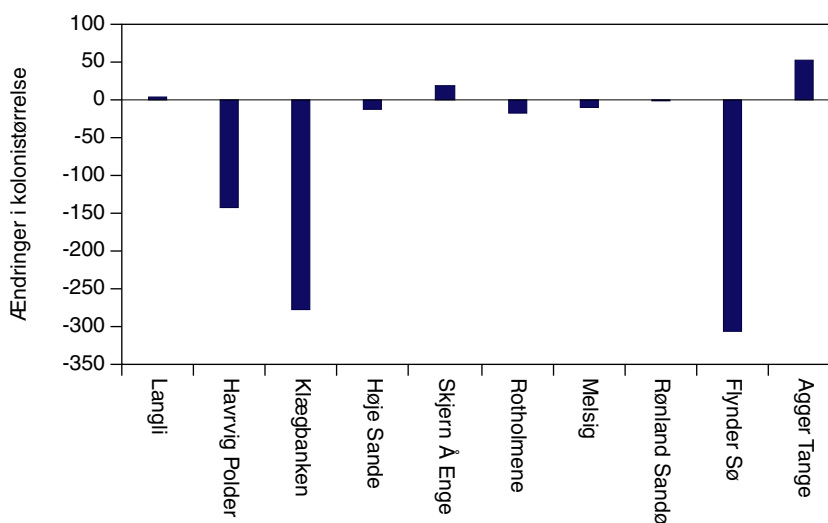
Figur 11. Placering af skarvkolonier i 2006 i område "W" – Vestjylland inkl. vestlige Limfjord.



Figur 12. Udvikling i antal optalte reder i Vestjylland inkl. vestlige Limfjord 1982-2006.



Figur 13. Ændringer i redeantal fra 2005 til 2006 i skarvkolonierne i Vestjylland inkl. vestlige Limfjord.



### Optælling

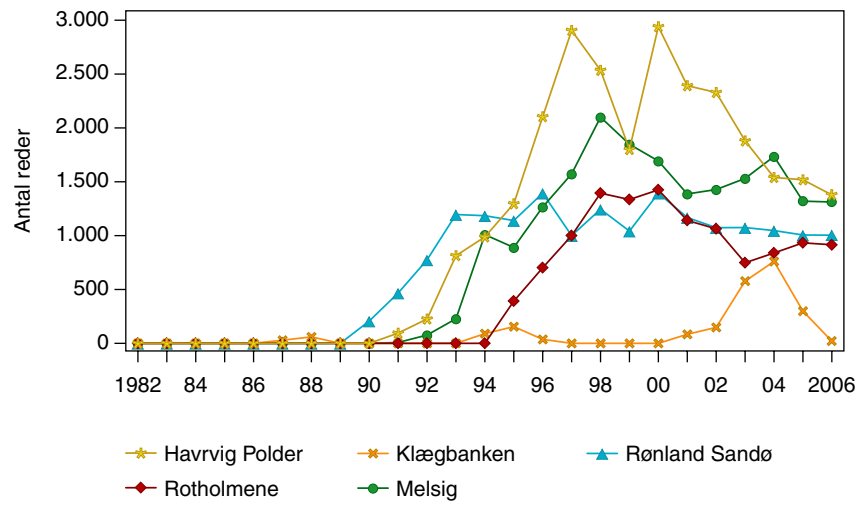
I alt 5.096 reder blev optalt fra 6. april - 16. juni (Fig. 12).

### Udvikling

Antallet af reder optalt i 2006 er gået 10% tilbage sammenlignet med 2005 (Fig. 13 og 14). Over en årrække har der været tilbagegang i området, og antallet af optalte reder var i 2006 gået tilbage med ca. 34% i forhold til 2000, da der var flest i regionen.

Knap halvdelen, 47%, af skarvrederne blev reguleret i 2006. Melsig er nu reelt den eneste koloni i Vestjylland, hvori der ikke foretages regulering af skarvreder. Ud over Melsig kommer der kun unger i de kolonier, hvor rederne i en del af området ikke reguleres. Det gælder Ringkøbing Fjord, hvor fuglene i 175 reder på Vinterleje Pold gennemførte ynglecycklus. Det gælder også Rønland Sandø, hvor 113 reder undgik at blive olieret, og på Agger Tange vedtog man at frede hele kolonien i 2006 pga. store oversvømmelser, der reducerede kolonien til under det niveau, den havde ligget på i de foregående år. Ved Flyndersø blev tilladelse til regulering ikke givet, fordi ansøgningen kom for sent i forhold til fuglenes ynglecycklus.

Figur 14. Udvikling i antal optalte reder i 5 af de største skarvkolonier i Vestjylland inkl. vestlige Limfjord 1982-2006.



Vinterleje, 2004.



### 6.1.1 Langli

#### *Lokalitetsbeskrivelse*

Ø beliggende øst for Skallingen i Sydvestjylland. Øen ejes af staten og hører under Oxbøl Statsskovdistrikt. Rederne var placeret på jorden.

#### *Optælling*

16 reder optalt ved seks reguleringsbesøg i perioden 3. maj - 16. juni af personalet ved Oxbøl Statsskovdistrikt. Alle reder blev reguleret vha. oliering.

### 6.1.2 Havrvig Polder

#### *Lokalitetsbeskrivelse*

Skarvkolonien findes på øerne Olsens Pold og Vinterleje Pold, der ligger med en indbyrdes afstand på 750 meter nær Holmsland Klit i Ringkøbing Fjord. Rederne var placeret på jorden. Vinterleje Pold er en rørskovsø, mens vegetationen på Olsens Pold er lav. Øerne ejes af staten og ligger i Oxbøl Statsskovdistrikt.

Der er tydeligvis stor udveksling af ynglende skarver mellem kolonierne i og ved Ringkøbing Fjord. Derfor er der i dette afsnit givet generelle betragtninger for hele Ringkøbing Fjord.

#### *Optælling*

Oxbøl Statsskovdistrikt foretog op til otte optællinger af skarvreder i kolonierne på Olsens Pold, Vinterleje Pold, Klægbanken, Høje Sande og Skjernå Enge (Øster Hestholm) i perioden 6. april - 12. juli. I samme periode blev der foretaget oliering af æg. Det maksimale antal optalte skarvreder i Ringkøbing Fjord blev registreret den 25. april: 942 reder på Olsens Pold, 434 reder på Vinterleje Pold, 21 reder på Klægbanken, 74 reder på Høje Sande og 34 reder i Øster Hestholm. I alt 1.505 reder.

Det højeste tal der blev registreret på Havrvig Polder var 1.376 reder. På Vinterleje Pold blev et område med 175 reder friholdt for oliering. Her kom der unger i rederne som det eneste sted i Ringkøbing Fjord.

#### *Udvikling*

Tilbagegang i antallet af optalte reder på Havrvig Polder på 9% i forhold til 2005 (Fig. 13 og 14), men tilbagegangen i antallet af optalte reder i hele Ringkøbing Fjord er 21%. Antallet af optalte reder i Ringkøbing Fjord kulminerede i 2000 med 2.940 reder, og i forhold hertil er antallet af reder halveret i 2006. Tilbagegangen i Ringkøbing Fjord er således markant større end på landsplan, hvilket tilskrives den intensive regulering af skarvreder i området, muligvis kombineret med et lavt fødeudbud.

### 6.1.3 Klægbanken

#### *Lokalitetsbeskrivelse*

Lang, smal rørskovsø beliggende på Stauning Grund i den østlige del af Ringkøbing Fjord 1-2 km fra fjordens østbred. Øen er statsejet og er beliggende i Oxbøl Statsskovdistrikt. Rederne var placeret på jorden.

#### *Optælling*

29 reder blev optalt den 3. maj som det højeste af Gert Hansen, Oxbøl Statsskovdistrikt. Se bemærkning under Havrvig Polder.



#### *Udvikling*

I forhold til 2005 er der tale om en markant tilbagegang. I 2005 taltes op til 941 reder på Klægbanken efter en måneds reguleringer her og på Harvig Polder. Der ynglede ræv på Klægbanken i 2006, hvilket sandsynligvis var hovedårsagen til den store tilbagegang.

#### **6.1.4 Høje Sande**

##### *Lokalitetsbeskrivelse*

Rørskovsø sydvest for udløbet af Skjern Å i Ringkøbing Fjords østende. Øen ejes af Egvad Kommune og ligger i Oxbøl Statsskovdistrikt. Rederne var placeret på jorden.

##### *Optælling*

74 reder blev optalt den 25. april af Gert Hansen, Oxbøl Statsskovdistrikt. Allerede 20 dage forinden, den 6. april, blev der talt 50 reder. Kolonien blev reguleret ved hvert besøg ved at fjerne æg og redemateriale. Formålet hermed var at få skarverne til helt at opgive etableringen, men der måtte i alt 6 reguleringer til inden dette lykkedes. Sidste regulering var den 6. juni.

#### **6.1.5 Skjern Å Enge**

##### *Lokalitetsbeskrivelse*

Rederne blev som tidligere fundet ved grødeopsamlingspladsen ved Ganer Å, ved Øster Hestholm syd for Skjern, i den genetablerede del af Skjern Å. Rederne var placeret i væltede og fældede pilebuske. Området ejes af staten og ligger i Oxbøl Statsskovdistrikt.

##### *Optælling*

34 reder blev optalt og reguleret den 27. april af Gert Hansen, Oksbøl Statsskovdistrikt. Tallet er det højeste, der er talt ved tre reguleringsbesøg i foråret. Som noget nyt blev kolonien reguleret ved oliering. Der blev foretaget reguleringer tre gange, senest den 23. maj.

#### **6.1.6 Felsted Kog**

##### *Lokalitetsbeskrivelse*

Kolonien blev etableret i 2006 på en sandø dannet af oppumpninger fra sejlrenden. Sandøen er statsejet og er beliggende i Klosterheden Statsskovdistrikt.

##### *Optælling*

105 reder blev registreret som årets højeste antal den 12. juni af Henning Akstrup, Klosterheden Statsskovdistrikt. Kolonien blev opdaget den 12. april og kontrolleret ved efterfølgende 4-5 besøg, hvor alle reder blev reguleret.

#### **6.1.7 Flynder Sø**

##### *Lokalitetsbeskrivelse*

Flynder Sø ligger mellem Skive og Sevel i Klosterheden Statsskovdistrikt. Reder er siden 1995 fundet i træer ved en indsnævring af søen kaldet, "Djævels Æt" eller Paradisbugten. Området er privatejet.

#### *Optælling*

136 reder optalt fra båd den 4. maj af Leif Novrup. Der er ikke meddelt om eller registreret regulering af rederne. Der blev søgt om tilladelse til regulering, men så sent at det ikke kunne bevilges.

#### *Udvikling*

Antallet af reder steg mere end 60% i forhold til 2005.

### **6.1.8 Rotholmene**

#### *Lokalitetsbeskrivelse*

Øer med lav vegetation nær Hvalpsund, Limfjorden. Øerne er privatejet og ligger i Feldborg Statsskovdistrikt. Rederne var placeret på jorden.

#### *Optælling*

915 reder blev optalt den 1. maj som det højeste af en række tællinger foretaget af Steen Fjederholt, Feldborg Statsskovdistrikt. Der taltes 843 reder på Store Rotholm og 72 reder på Lille Rotholm. Alle reder blev reguleret ved oliering, hvilket er første gang i koloniens historie.

#### *Udvikling*

Antallet af reder var stort set uændret i forhold til 2005 (Fig. 13 og 14). For første gang skete der regulering af reder vha. oliering. Der blev gennemført 10 besøg med oliering af æg, første gang den 2. april og sidste gang den 4. juli, hvor der stadig var 443 reder med rugende fugle. Der kom ikke unger på Rotholmene i 2006.

### **6.1.9 Rønland Sandø**

#### *Lokalitetsbeskrivelse*

Statsejet ø i Nissum Bredning. Øen ligger i Klosterhedens Statsskovdistrikt. Rederne var placeret på jorden.

#### *Optælling*

1.005 reder blev registreret som årets højeste antal den 5. maj af Henning Akstrup, Klosterheden Statsskovdistrikt.

#### *Udvikling*

Det optalte antal reder er næsten identisk med antallet i de foregående fire år (Fig. 14). Statsskovdistriktet har reguleret rederne den 7., 19. og 25. april samt 5. og 17. maj. I ét område på øen blev skarvrederne ikke reguleret. Her var der 113 reder den 5. maj. Uden for dette område blev der i alt reguleret 992 reder.

### **6.1.10 Agger Tange**

#### *Lokalitetsbeskrivelse*

Skarverne yngler på jorden på en mindre ø i lagunen. Området er stats-ejet og ligger i Thy Statsskovdistrikt.

#### *Optælling*

104 reder blev optalt i maj af Anton Linnet, Thy Statsskovdistrikt.

### *Udvikling*

Tilbagegang på 75% (Fig. 13). Kolonien blev ikke reguleret i 2006. Der var en del oversvømmelser i området, hvilket skønnes at være årsagen til den store tilbagegang.

#### **6.1.11 Melsig**

##### *Lokalitetsbeskrivelse*

Ø midt i Arup Vejle beliggende i Thy Statsskovdistrikt. I 2006 blev der etableret en ny koloni ved Tagholmen, beliggende 1 km sydvest for Melsig. Alle skarvreder var placeret på jorden.

##### *Optælling*

1.310 reder blev optalt den 9. maj af Poul Hald-Mortensen. I dette tal er inkluderet 80 reder i en nyetableret koloni på Tagholmen.

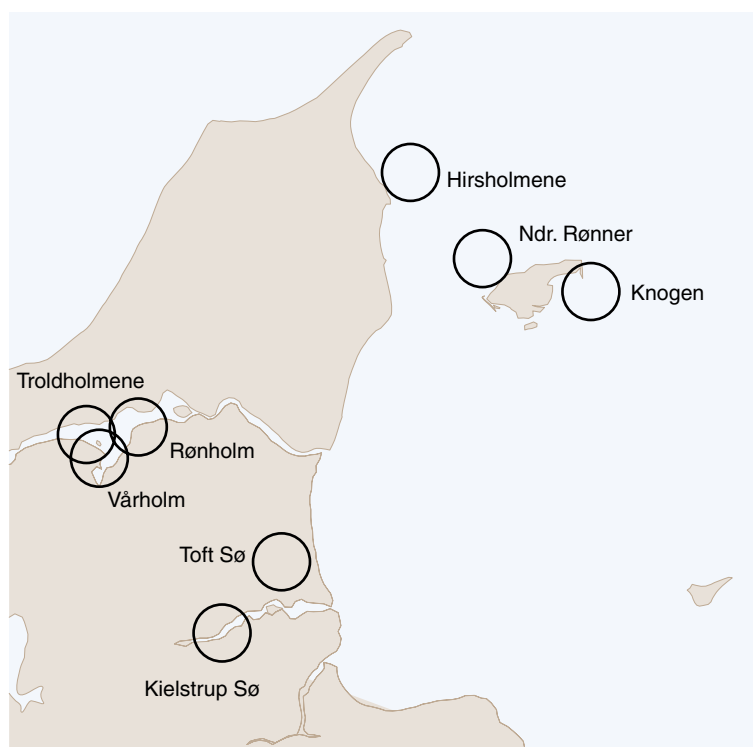
##### *Udvikling*

Antallet af reder ligger på niveau med 2005 (Fig. 13 og 14).

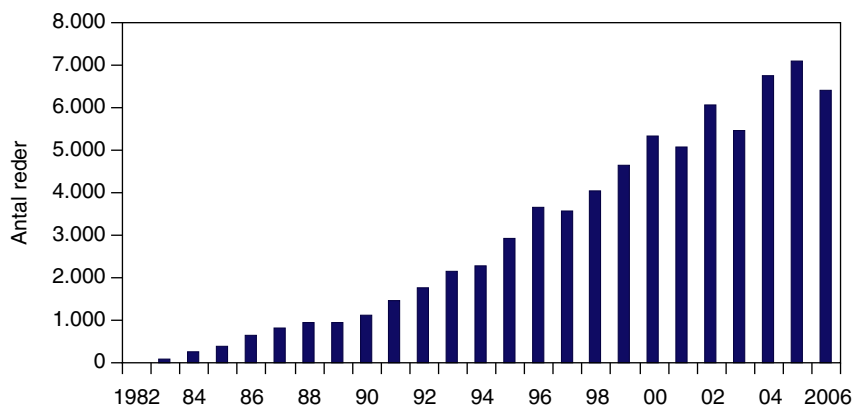
## **6.2 Nordlige Kattegat og østlige Limfjord**

I 2006 var der skarvkolonier på otte lokaliteter: Vårholm, Troldholmene, Rønholm, Hirsholmene, Ndr. Rønner, Knogen på Læsø, Toft Sø og Kielstrup Sø. Den geografiske placering inden for delområdet fremgår af Figur 15.

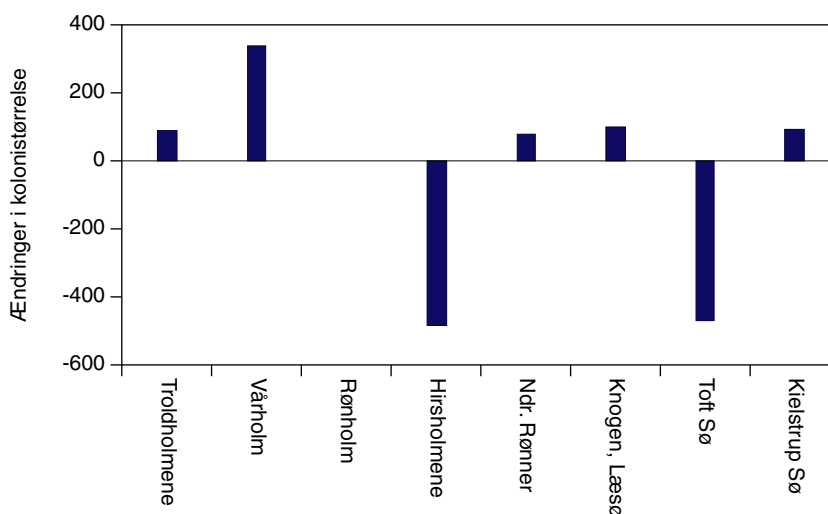
*Figur 15.* Placering af skarvkolonier i 2006 i område "N" – nordlige Kattegat og østlige Limfjord.



Figur 16. Udvikling i antal optalte reder i Nordlige Kattegat og østlige Limfjord 1982-2006.



Figur 17. Ændringer i redeantal fra 2005 til 2006 i skarvkolonierne i nordlige Kattegat og østlige Limfjord.



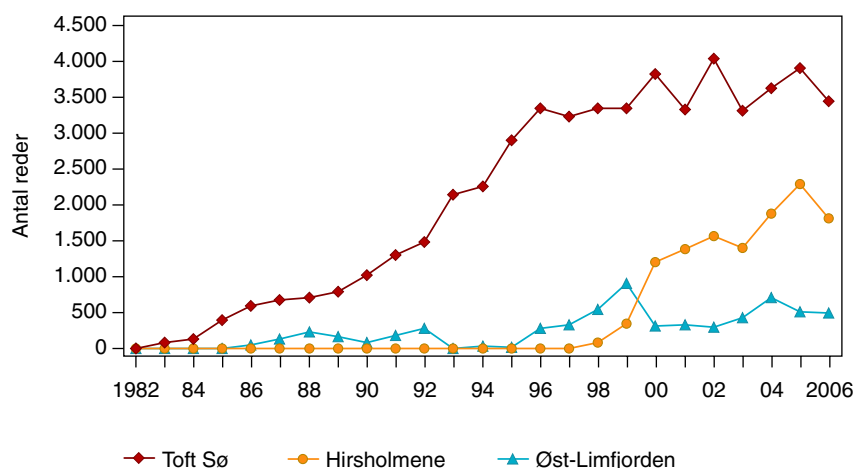
### Optælling

6.490 reder blev optalt i april, maj og juni måned (Fig. 16).

### Udvikling

Tilbagegang i antallet af optalte reder på 3% i forhold til 2005. Der blev foretaget regulering af kolonierne på Rønholm, Troldholmene, Hirsholmene, Ndr. Rønner og Knogen ved Læsø (Tabel 2). Det samlede antal regulerede reder var 1.952 reder mod 1.520 reder i 2005. I forhold til det samlede antal reder i regionen blev 29% af rederne reguleret i 2006. Tilbagegangen skete især på Hirsholmene og Toft Sø (Fig. 17 og 18), de samme kolonier som havde fremgang i 2005. Der var også fremgang i kolonierne i den østlige del af Limfjorden. Kolonierne på Rønholm og Troldholmene blev helt ødelagt ved regulering, men det var sandsynligvis skarverne herfra, der senere på foråret var med til at etablere en stor koloni på nabøen Vårholm.

Figur 18. Udvikling i antal optalte reder i de største skarvkolonier i Nordjylland 1982-2006. "Øst-Limfjorden" repræsenterer skarvkolonierne på Rønholm, Troldholmene og Vårholm.



### 6.2.1 Vårholm

#### Lokalitetsbeskrivelse

Rørskovsø i Limfjorden beliggende i Thy Statsskovdistrikt. Øen ejes af ca. 80 lodsejere. Rederne var placeret på jorden.

#### Optælling

490 reder optalt den 31. maj af Anton Linnet, Thy Statsskovdistrikt og Jan Skriver.

#### Udvikling

Fremgang i antallet af optalte reder på over 200% i forhold til 2005, men i det samlede antal reder på Rønholm, Troldholmene og Vårholm, dvs. den østlige del af Limfjorden, var der i 2006 en fremgang på 85%. Etableringen på Vårholm i 2006 skete sent og først efter mislykkede forsøg på Rønholm og Troldholmene tidligere på foråret, se omtalen under disse kolonier. På Vårholm gennemførte skarverne ynglecycklus i 2006. I 2004 og 2005 forsøgte skarverne også at etablere koloni på Vårholm efter regulering på naboøerne. I 2004 blev kolonien på Vårholm reguleret, mens den i 2005 fik lov til at gennemføre ynglecycklus.

### 6.2.2 Troldholmene

#### Lokalitetsbeskrivelse

Privatejet ø i Limfjorden beliggende i Thy Statsskovdistrikt. Rederne var placeret på jorden.

#### Optælling

150 reder optalt først i maj af Jan Skriver. Ved et besøg senere i maj var alt redemateriale samlet og brændt, således som det også skete på Rønholm tidligere på foråret. Det formodes at nogle af skarverne fra Troldholmene var blandt de skarver, der etablerede kolonien på Vårholm.

### 6.2.3 Rønholm

#### Lokalitetsbeskrivelse

Ø i Nibe Bredning i Limfjorden. Øen ejes af et jagtkonsortium og er beliggende i Buderupholm Statsskovdistrikt.

#### *Optælling*

Ca. 300 par registreret af Jan Skriver ved forbisejling sidst i marts. Ved et besøg ca. en måned senere kunne Jan Skriver konstatere, at alt redemateriale var blevet samlet i tre store bunker og brændt.

#### **6.2.4 Hirsholmene**

##### *Lokalitetsbeskrivelse*

Statsejet ø-gruppe øst for Frederikshavn. Området ligger i Nordjyllands Statsskovdistrikt. De fleste reder var placeret på jorden, enkelte i lave buske.

#### *Optælling*

1.818 reder blev optalt af Nordjyllands Statsskovdistrikt som maksimum ved fem besøg i tiden 20. april - 29. juni.

#### *Udvikling*

Tilbagegang på 21% (Fig. 17 og 18). Skarvkolonien forvaltes af Nordjyllands Statsskovdistrikt. Antallet af reder, der ikke skulle olieres, var i 2006 som i foregående år fastsat til ca. 600 reder. Der blev i 2006 benyttet en anden geografisk opdeling mellem områder, hvor skarvrederne blev reguleret, og områder, hvor de ikke blev reguleret. Årsagen hertil var ønsket om at forstyrre mindre. Antallet af besøg var færre end tidligere, også for at reducere forstyrrelserne af de øvrige ynglefugle. En sideeffekt heraf var dog, at der kom unger i 80 reder i området, hvor rederne blev reguleret. Ifølge vildtkonsulent Peter Have blev i alt 1.251 reder reguleret ved oliering, mens 567 reder ikke blev behandlet. I de sidste er indregnet de 80 reder, hvor der kom unger på trods af, at rederne lå i reguleringsområdet.

#### **6.2.5 Ndr. Rønner, Læsø**

##### *Lokalitetsbeskrivelse*

Ø-gruppe nordvest for Læsø. Øerne ligger i Nordjyllands Statsskovdistrikt og ejes af Læsø Kommune. Rederne var placeret på jorden.

#### *Optælling*

Kolonien blev overvåget og reguleret af personalet fra Læsø Kommune gennem i alt fem besøg fra den 6. maj til den 29. juni. Som det højeste blev der registreret 128 reder den 3. juni. Alle reder blev reguleret ved oliering.

#### **6.2.6 Knogen, Læsø**

##### *Lokalitetsbeskrivelse*

Knogen er den yderste vegetationsdækkede holm nær Knotten på det sydøstlige Læsø. Området er statsejet og ligger i Nordjyllands Statsskovdistrikt. Rederne var placeret på jorden.

#### *Optælling*

123 reder blev registreret og reguleret af personale fra Nordjyllands Statsskovdistrikt ved fem besøg i perioden 27. april - 1. juli.

### 6.2.7 Toft Sø

#### *Lokalitetsbeskrivelse*

Sø i den nordlige del af Lille Vildmose. Skarvkolonien findes i træer ved bredden. Området ejes af Åge V. Jensens Fonde og hører under Buderupholm Statsskovdistrikt.

#### *Optælling*

3.439 reder blev optalt den 13. maj af Jörn Eskildsen.

#### *Udvikling*

Tilbagegang på 12% i forhold til 2005 (Fig. 17 og 18). I de seneste 10 år har antallet ved Toft Sø svinget mellem 3.350 og 4.050 reder. Disse udsving kan delvist være et resultat af, at skarverne på øerne i den østlige del af Limfjorden i varierende grad udsættes for regulering, og at nogle skarver som følge af dette i visse år yngler i Toft Sø kolonien og i andre år i kolonier i den østlige del af Limfjorden. I 2004 og 2006 var der således 2-300 flere skarvreder end i 2005 i de tre kolonier i den østlige del af Limfjorden, mens det ved Toft Sø var lige omvendt. Ved Toft Sø har kolonien i de seneste år flyttet centrum mod sydvest. Skarverne har i højere grad etableret reder i lave birke flere hundrede meter sydvest for søen og har opgivet træer og gamle reder ved søens vestside.

### 6.2.8 Kielstrup Sø

#### *Lokalitetsbeskrivelse*

Skarvkolonien findes i den yderste række træer i den nordøstlige ende af Kielstrup Sø nord for Mariager. Området er privatejet og hører til Buderupholm Statsskovdistrikt.

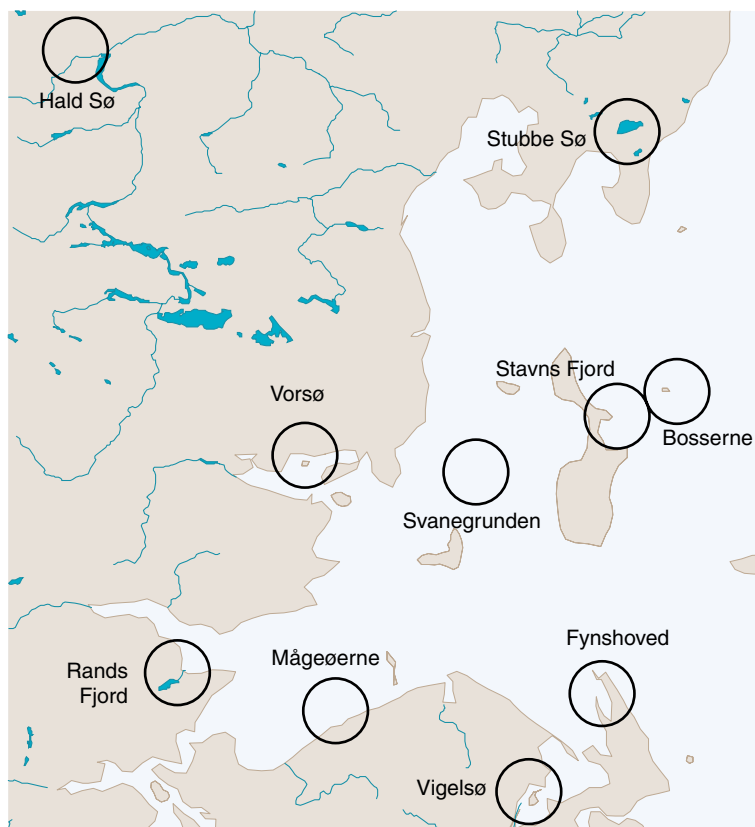
#### *Optælling*

421 reder blev optalt den 13. maj af Jörn Eskildsen. Ved besøget var der i et flertal af rederne unger i en alder på op til 3 uger. Der var ingen tegn på efterstræbelse.

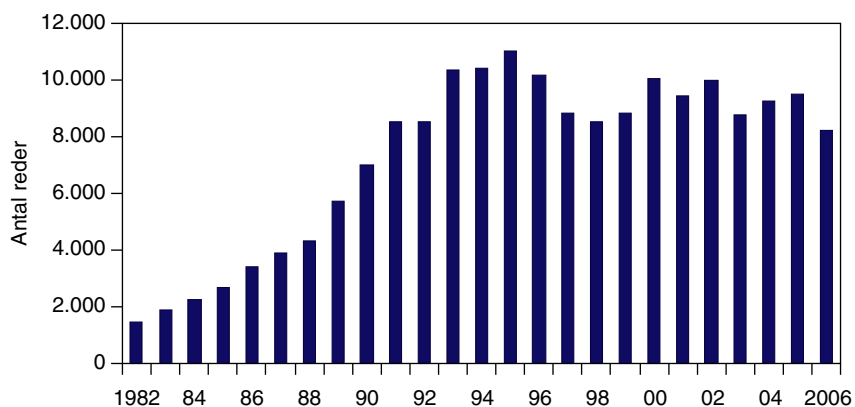
## 6.3 Midt- og Østjylland inkl. sydvestlige Kattegat

Der blev i 2006 registreret skarvkolonier ved Hald Sø, Stubbe Sø, Vorsø, Svanegrunden, Stavns Fjord, Bosserne, Fynshoved/Mejlø, Vigelsø i Odense Fjord, Mågeøerne og Rands Fjord. Ved Rugård Sø var der slet ikke yngleforsøg i 2006, og der var modsat tidligere kun få skarver til stede i yngletiden (skytte Jørgen Guldholt, pers. medd.). Den geografiske fordeling inden for delområdet fremgår af Figur 19.

Figur 19. Placering af skarvkolonier i 2006 i område "C" – Midt- og Østjylland inkl. sydvestlige Kattegat.



Figur 20. Udvikling i antal optalte reder i Midt- og Østjylland inkl. sydvestlige Kattegat 1982-2006.



#### Optælling

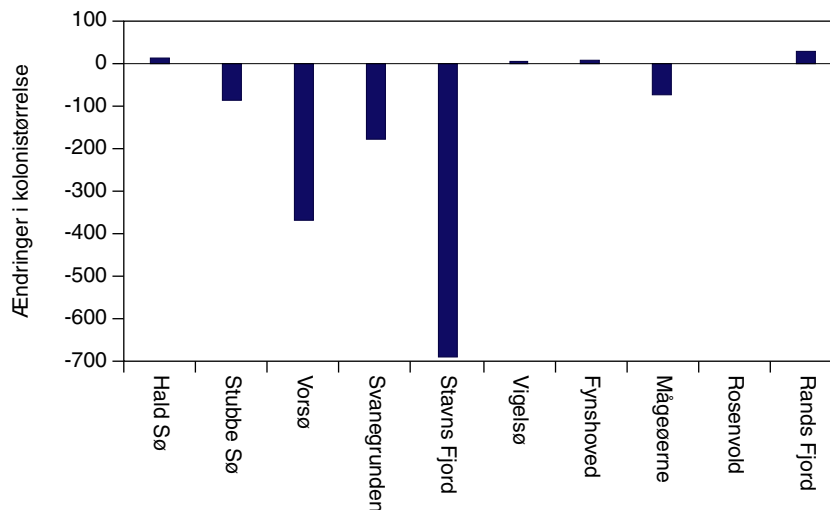
8.219 reder blev optalt i maj og juni måned (Fig. 20).

#### Udvikling

Tilbagegang på over 13%. Tilbagegangen skete i stort set alle regionens kolonier, men mest markant i de tre Kattegat-kolonier Vorsø, Svanegrund og Stavnsv Fjord (Fig. 21).



Figur 21. Ændringer i redeantal fra 2005 til 2006 i skarvkolonierne i Midt- og Østjylland samt sydvestlige Kattegat.



### 6.3.1 Hald Sø

#### Lokalitetsbeskrivelse

Løvtræer langs bredden på et næs i nordvestenden af Hald Sø, overfor ruinen "Jørgen Friis' Hald". Området er statsejet. Hald Sø ligger i Fusingø Statsskovdistrikt.

#### Optælling

185 reder blev optalt den 2. juni af Jörn Eskildsen.

#### Udvikling

Fremgang på næsten 9% i forhold til 2005. Ved besøget var der 2-3 uger gamle unger i de fleste reder. Der var ingen tegn på efterstræbelser, men kolonien er blevet mere koncentreret om spidsen af det lille næs.

### 6.3.2 Stubbe Sø

#### Lokalitetsbeskrivelse

Skovomkranset sø i den sydøstlige del af Djursland beliggende i Fusingø Statsskovdistrikt. Skarvrederne fandtes i træer på et privatejet areal ved bredden i den sydvestlige del.

#### Optælling

Ca. 10 reder blev optalt først i maj af Peter Lange. Rederne var forladte, men tilkalkede. Da de forladte reder fandtes i en gruppe af reder fra yngleforsøget i 2005 kunne det helt præcise tal ikke afgøres. Skytte Jørgen Guldholt, Rugaard Gods formoder, at regelmæssig forekomst af havørn i området kan have været en medvirkende årsag til at skarverne har opgivet at yngle ved såvel Stubbe Sø som ved Rugård Søerne.

### 6.3.3 Vorsø

#### Lokalitetsbeskrivelse

Skovklædt ø, der er et naturreservat. Øen, der er statsejet, er beliggende i Horsens Fjord og hører under Silkeborg Statsskovdistrikt. Alle reder var placeret i træer.

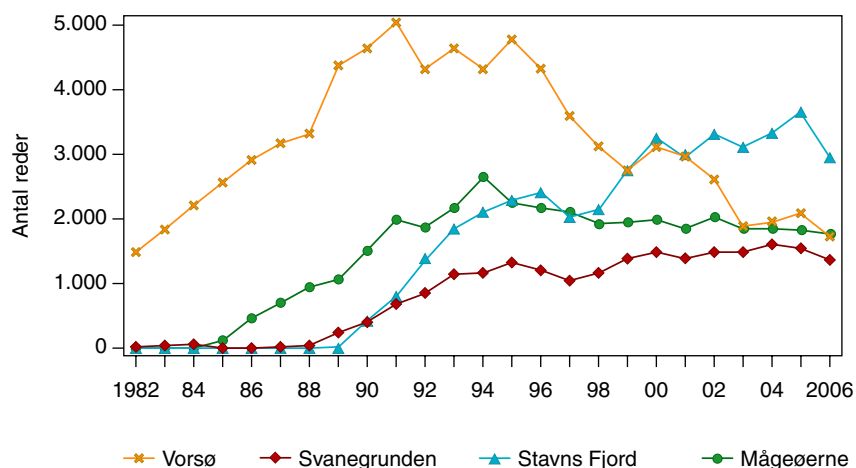
### Optælling

1.730 reder blev optalt i perioden den 10. - 15. maj af Jens Gregersen. Kolonien er under dagligt opsyn og optællingen foregår via kortlægning af træer og reder over en længere periode.

### Udvikling

Tilbagegang på 18% i forhold til 2005 (Fig. 21 og 22). Tilbagegangen er sket i alle dele af kolonien. Tilbagegangen var lidt større i østdelen end i vestdelen.

Figur 22. Udvikling i antal optalte reder i 4 af de største skarvkolonier i Midt- og Østjylland 1982-2006.



### 6.3.4 Svanegrunden

#### Lokalitetsbeskrivelse

To vegetationsdækkede sandbanker (Nordsand og Sydsand) beliggende i et fladvandet område mellem Samsø og Gylling Næs. Svanegrunden er statsejet og ligger i Silkeborg Statsskovdistrikt. Skarvrederne var placeret på jorden.

### Optælling

1.359 reder blev optalt den 7. maj af Jörn Eskildsen, Viggo Jensen og Lars Bech.

### Udvikling

Tilbagegang på over 11% i forhold til 2005 (Fig. 21 og 22).

### 6.3.5 Stavns Fjord

#### Lokalitetsbeskrivelse

Øer i Stavns Fjord på Samsø, Århus Amt bestående af bl.a. Kolderne og Yderste Holm. Kolderne er en række mindre holme bestående af store sten, sand og lav vegetation. Her er alle reder placeret på jorden. Yderste Holm er noget større med afgrænset trævækst. Her er nogle skarvreder placeret i træer og buske, mens andre findes på jorden. Området ejes af Brattingborg Gods og ligger i Silkeborg Statsskovdistrikt.

### Optælling

2.958 reder blev optalt den 2. maj af Jörn Eskildsen. Modsat tidligere blev rederne på Kolderne optalt i kikkert fra vandsiden.

#### *Udvikling*

Tilbagegang på 17% i forhold til 2005 (Fig. 21 og 22). Tilbagegangen er sket både på Yderste Holm og på Kolderne. En del af forklaringen på tilbagegangen er sandsynligvis mangel på redepladser. De buske, der hidtil har båret rederne på Yderste Holm, er nu meget nedbrudte, og en større del af rederne anlægges i stedet på jorden. Skarverne forsøgte at etablere sig i træerne på nabøerne Mejlesholm og Karlskold. Yngleforsøget blev forhindret ved at hænge plastposer på stænger over træerne, men i 2006 blev der alligevel bygget reder; de blev efterfølgende fjernet af opsynsmanden.

#### **6.3.6 Bosserne**

##### *Lokalitetsbeskrivelse*

Vegetationsfrie rev øst for Stavns Fjord. Øerne er statsejede og er beliggende i Silkeborg Statsskovdistrikt.

##### *Optælling*

Kolonien blev opdaget af Kjeld Tommy Pedersen, Zoologisk Museum, fra forbisejlende færge den 8. juni. Kolonien blev vurderet til ca. 50 reder. Forekomsten blev kontrolleret den 23. juli af opsynsmand Jørgen Kleis. Der var 30 reder tilbage i kolonien, og der var stadig store unger i en del af rederne.

#### **6.3.7 Fynshoved/Mejlø**

##### *Lokalitetsbeskrivelse*

Statsejet kystområde i den nordlige del af Odense Fjord beliggende i Fyns Statsskovdistrikt. Skarvrederne var placeret på jorden.

##### *Optælling*

9 reder på Ægø ved Lillestranden optalt den 2. juli af Lars Hansen. Kolonien blev igen besøgt et par gange indtil den 22. juli, og der blev produceret i alt 15 unger i rederne. Alle unger blev ringmærket.

#### **6.3.8 Vigelsø**

##### *Lokalitetsbeskrivelse*

Større statsejet ø i Odense Fjord beliggende i Fyns Statsskovdistrikt. Rederne findes i træer og er udsat for en del forstyrrelse pga. færdsel m.v.

##### *Optælling*

8 reder fulgt gennem maj måned af Kurt Due Johansen.

#### **6.3.9 Mågeøerne**

##### *Lokalitetsbeskrivelse*

Statsejet øgruppe nord for Bogense i Fyns Statsskovdistrikt. Rederne er placeret på jorden.

##### *Optælling*

1.760 reder blev optalt den 2. maj af Jacob Sterup Andersen.

### *Udvikling*

Tilbagegang på 4% i antallet af reder i forhold til 2005. Der var god ynglesucces i de centrale dele af kolonien og lidt lavere i periferien, bl.a. på en lille ø syd for de andre delkolonier. Her var halvdelen af de reder, der blev optalt den 2. maj, forladt efter tre uger.

### **6.3.10 Rands Fjord**

#### *Lokalitetsbeskrivelse*

Rands Fjord er en lukket fjordarm i den sydlige del af Vejle Fjord. Skarverne yngler i træer i en lille privatejet sumpskov nord for fjorden. Området ligger i Randbøl Statskovdistrikt.

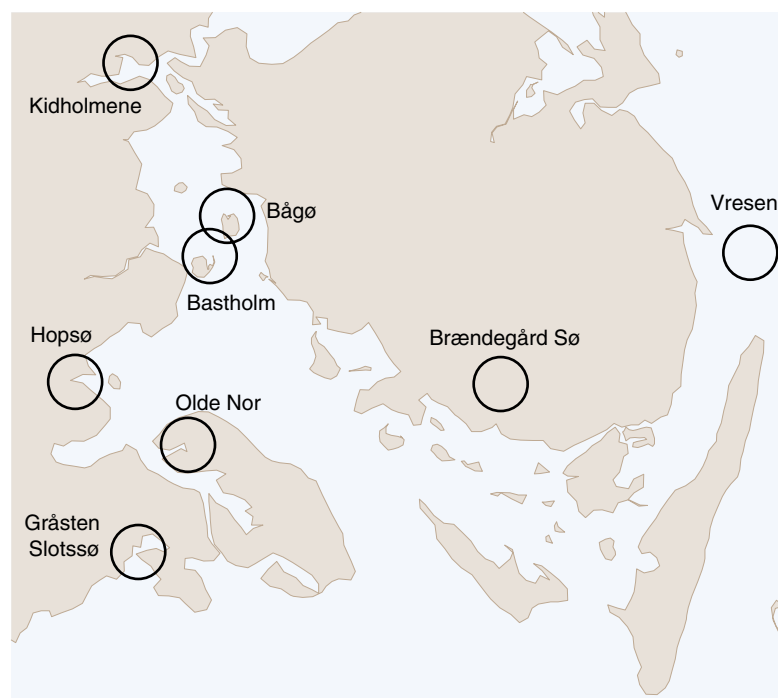
#### *Optælling*

150 reder blev optalt omkring den 1. maj af Kurt Møller Hansen. Skoven har skiftet ejer i løbet af 2006, og der har været en del forstyrrelser pga. skovarbejde i koloni-området. Det betød, at skarvkolonien blev etableret med et par ugers forsinkelse i forhold til andre kolonier.

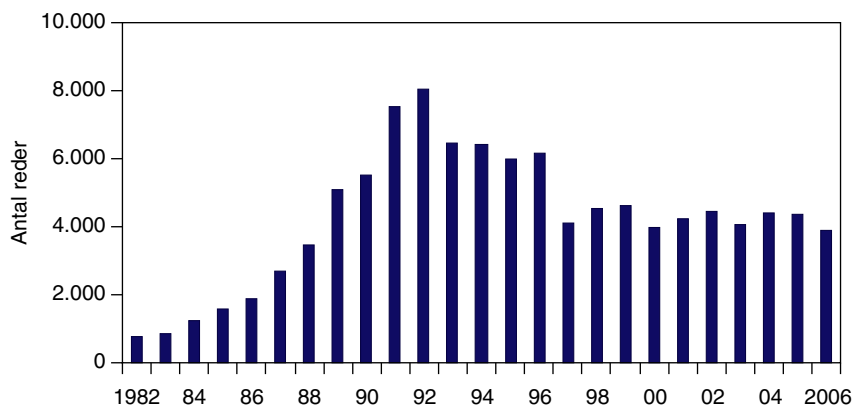
## **6.4 Sydfyn, Sydfynske Øhav og Lillebælt**

Der blev fundet skarvkolonier på otte lokaliteter: Kidholmene, Hopsø, Bågø, Bastholm, Gråsten Slotspark, Olde Nor, Brændegård Sø og Vresen. Den geografiske fordeling inden for delområdet fremgår af Figur 23.

Figur 23. Placering af skarvkolonier i 2006 i område "S" – Sydfyn, sydfynske øhav og Lillebælt.



Figur 24. Udvikling i antal optalte reder på Sydfyn, sydfynske Øhav og Lillebælt 1982-2006.



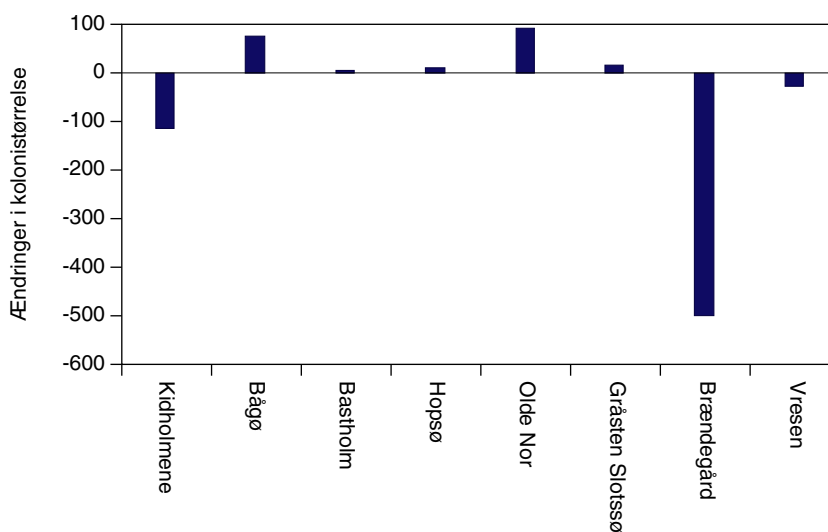
### Optælling

3.891 reder blev optalt i perioden den 24. april til den 7. juni (Fig. 24).

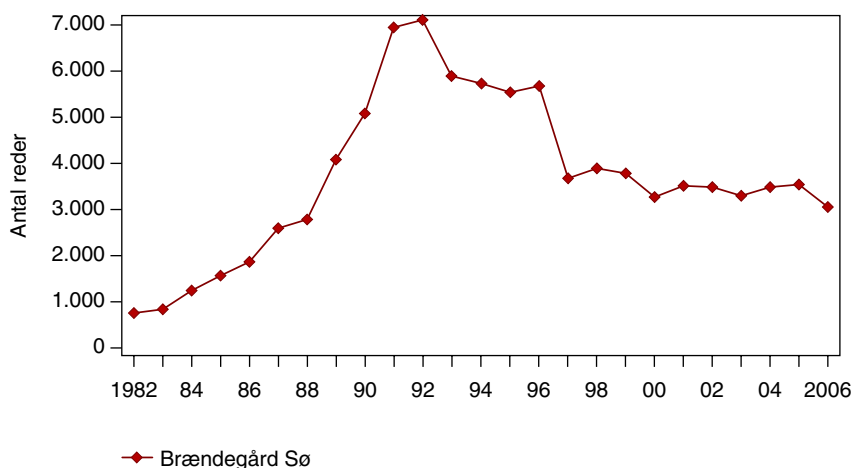
### Udvikling

Tilbagegang på 11% fra 2005 til 2006 (Fig. 25). Den store tilbagegang er især sket ved Brændegård Sø (Fig. 26). Tilbagegangen på Kidholmene modsvares af mindre fremgange ved Bogø, Bastholm og Olde Nor. Der blev reguleret skarvreder ved Vresen, Kidholmene, Bogø og Gråsten Slotspark.

Figur 25. Ændringer i redeantal fra 2005 til 2006 i skarvkolonierne på Sydfyn, sydfynske Øhav og Lillebælt.



Figur 26. Udvikling i antal optalte reder i den største skarvkoloni på Sydfyn, sydfynske Øhav og Lillebælt 1982-2006.



#### 6.4.1 Kidholmene

##### *Lokalitetsbeskrivelse*

To delvis skovklædte øer adskilt af en smal tange i Kolding Fjord, Vejle Amt. Kidholmene ejes af Houens Odde Spejdercenter og ligger i Randbøl Statsskovdistrikt, men hører praktisk under Haderslev Statsskovdistrikt. Kolonien findes i træer på den nordlige ø. Ejerne har tilladelse til at fjerne etablerede reder på den sydlige, noget større ø. Der er færdselsforbud på de to øer i yngletiden.

##### *Optælling*

Antallet af reder i 2006 blev vurderet til ca. 90 ved optællinger fra forskellige positioner den 24. og 27. april på fastlandet rundt om øen.

##### *Udvikling*

Antallet af reder er halveret i forhold til 2005. På hovedøen fandtes 8 reder, der blev reguleret. Årsagen til den store tilbagegang er et voldsomt henfald af træbevoksningen på den nordlige ø.

#### 6.4.2 Hopsø

##### *Lokalitetsbeskrivelse*

Lille sø ved nordsiden af Genner Bugt, Haderslev Statsskovdistrikt. Skarvkolonien er i træer langs søbredden, især mod nordøst. Staten ejer dele af søen, herunder selve koloniområdet.

##### *Optælling*

238 reder blev optalt den 26. maj af Jörn Eskildsen.

##### *Udvikling*

Fremgang på 4% i forhold til 2005. Ungeproduktionen var god, og der var ikke tegn på efterstræbelse i kolonien. Kolonien fandtes udelukkende på nordsiden og især mod vest.

Hopsø, 2004.



### 6.4.3 Bågø

#### *Lokalitetsbeskrivelse*

Privatejede øer beliggende i Lillebælt. Skarverne yngler på jorden på den lille ø Egholm nord for Bågø. Området ligger i Haderslev Statsskovdistrikt.

#### *Optælling*

121 reder optalt den 5. juni af Lars Hansen. Der var tre grupper af reder samt en isoleret rede på strandvolden. Rederne indeholdt æg og enkelte unger. Ved et besøg den 20. juni var alle reder tomme bortset fra den isolerede rede, der nu indeholdt større unger. Kolonien var tydeligvis reguleret ulovligt i mellemtiden, og den isolerede rede var formentlig "glemt".

### 6.4.4 Bastholm

#### *Lokalitetsbeskrivelse*

Lille privatejet ø beliggende i Lillebælt hører under Haderslev Statsskovdistrikt. Skarvrederne er placeret på jorden.

#### *Optælling*

40 reder optalt den 6. maj af Bent Staugaard Nielsen. Der var ingen æg i rederne, måske var de netop blevet fjernet, for 50 fugle, havde stor tilknytning til området.

### 6.4.5 Gråsten Slotspark

#### *Lokalitetsbeskrivelse*

Kolonien er placeret i store træer i selve parken. Området ligger i Haderslev/Gråsten Statsskovdistrikt.

#### *Optælling*

10-15 reder forsøgt etableret i april og maj måned, og der kom unger i enkelte af rederne. Haderslev Statsskovdistrikt opgav at regulere rederne bl.a. med henvisning til forholdsregler omkring fugleinfluenza.

### 6.4.6 Olde Nor

#### *Lokalitetsbeskrivelse*

Kolonien er placeret i sumpskov på Nordals, Gråsten Statsskovdistrikt, Sønderjyllands Amt.

#### *Optælling*

330-350 reder blev optalt den 1. maj af Jörn Eskildsen ud fra en række positioner rundt om kolonien, især nordfra. En del gamle redetræer på land er fældet, men ikke fjernet. Det har betydet, at skarverne har taget en række store graner i nordenden i brug. Samtidig er træerne i den sumpede del af området faldet så meget sammen og blevet filtret ind i hinanden, at mange stammer nu danner stabilt underlag for reder. Langt den største del af rederne er placeret her. Ved besøget sås flyvefærdige unger i 10-15 reder.

#### **6.4.7 Brændegård Sø**

##### *Lokalitetsbeskrivelse*

Skarvkolonien findes på øen i søen og langs den vestlige og sydlige søbred. På øen er ca. halvdelen af rederne placeret i buske og mindre træer, resten er placeret på jorden. Langs søbredden er alle reder placeret i træer. Området ejes af Brahetrolleborg og ligger i Fyns Statsskovdistrikt.

##### *Optælling*

3.040 reder optalt den 4. maj af Jörn Eskildsen.

##### *Udvikling*

Tilbagegang i antallet af optalte reder på 14% i forhold til 2005 (Fig. 26). Tilbagegangen er udelukkende sket i delkolonien på land, ved søbredden. Der har i de senere år været en tendens til at delkolonien på land bliver mere koncentreret, og at dens midte rykker nærmere søens nordvestende, og det er også sket i 2006. Denne udvikling kan være en reaktion på prædatorer, især krager, men måske også havørn. Ved Bøgehoved forsøgte skarverne i 2005 at bygge reder længere væk fra søbredden, men det forsøg er ikke fortsat i 2006, hvor der kun fandtes ubeboede reder.

Skarverne i delkolonien ved Nørre Sø fik lov til at gennemføre ynglecycklus. Her taltes 96 reder.

#### **6.4.8 Vresen**

##### *Lokalitetsbeskrivelse*

Rev i Storebælt sydøst for Nyborg. Øen er statsejet og hører under Fyns Statsskovdistrikt. Skarvrederne er placeret på jorden.

##### *Optælling*

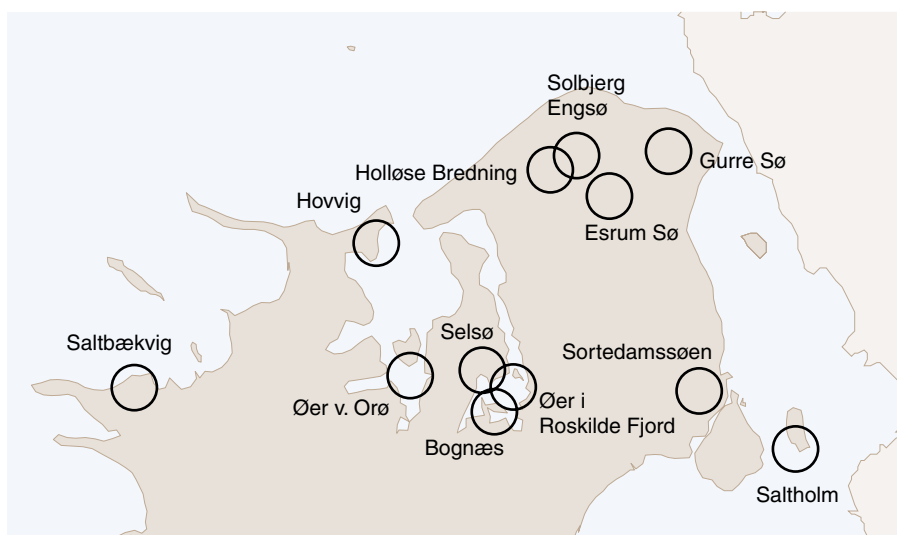
Syv reder blev optalt den 7. juni af Lars Erlandsen Brun fra Fyns Statsskovdistrikt. Kolonien blev reguleret ved oliering samme dag. Ved et kontrolbesøg den 20. juni fandtes 12 tomme skarvreder. Kolonien blev etableret senere og med færre reder end normalt. Sidste år blev der optalt 34 reder, men antallet er faldet hvert år i de sidste fem år, se Tabel 1. Rederne bliver reguleret hvert år.

### **6.5 Nordlige Sjælland, østlige Kattegat og Øresund**

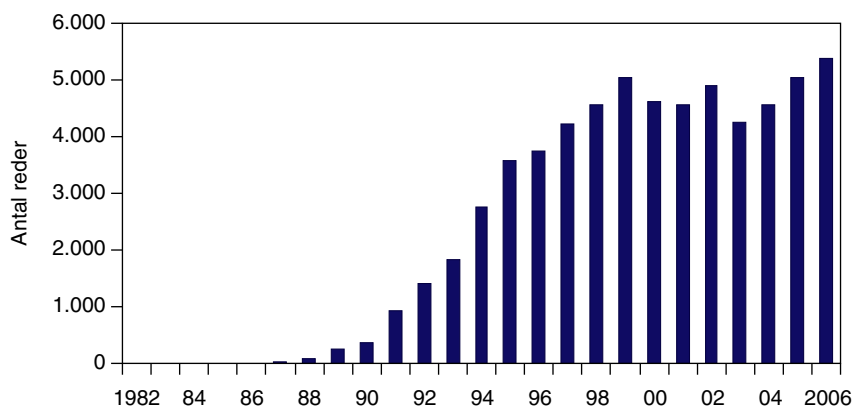
Der var skarvkolonier på 12 lokaliteter: Saltbækvig, Hovvig, Øer ved Orø, Bognæs, Selsø, Øer ved Roskilde, Solbjerg Engsø, Gurre Sø, Holløse Bredning, Esrum Sø, Sortedamssøen og Saltholm. Desuden blev der fundet et par reder på to øer i Roskilde Fjord. Den geografiske fordeling af kolonierne i delområdet fremgår af Figur 27.



Figur 27. Placering af skarvkolonier i 2006 i område "NE" – nordlige Sjælland.



Figur 28. Udvikling i antal optalte reder i nordlige Sjælland 1982-2006.



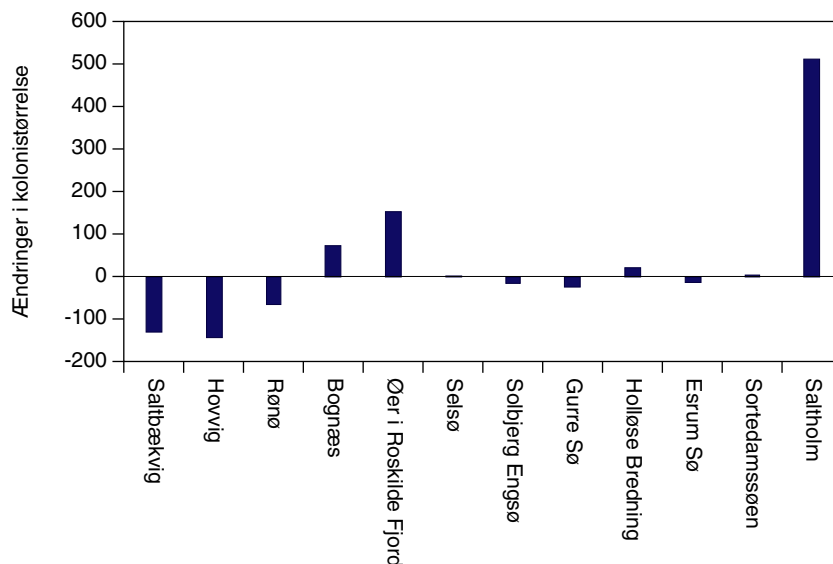
### Optælling

5.385 reder blev optalt i perioden 16. april - 20. juni (Fig. 28).

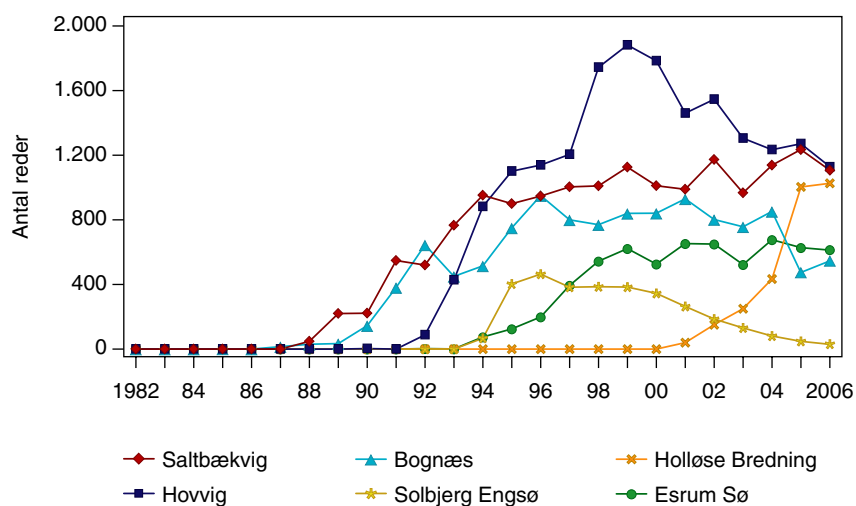
### Udvikling

Fremgang på over 6% i forhold til 2005 (Fig. 29). Fremgangen skyldes et større forsøg på etablering på Saltholm. Der er kun mindre ændringer i områdets andre kolonier, og her er der især tale om tilbagegang (Fig. 30).

Figur 29. Ændringer i redeantal fra 2005 til 2006 i skarvkolonierne i nordlige Sjælland.



Figur 30. Udvikling i antal optalte reder i 6 af de største skarvkolonier i Nordlige Sjælland 1982-2006.



### 6.5.1 Saltbækvig

#### Lokalitetsbeskrivelse

Inddæmmed ferskvandssø nordøst for Kalundborg. Skarvkolonien findes i træer i to adskilte områder, Vrøj mod nord ud til havet og langs den sydvestlige bred af søen. Området ligger i Odsherred Statsskovdistrikt og ejes af Saltbækvig I/S.

#### Optælling

I alt 1.104 reder blev optalt den 21. maj af Jörn Eskildsen. I delkolonien på Vrøj var der 70 reder.

#### Udvikling

Tilbagegang på over 10% i forhold til 2005 (Fig. 29). Skarverne er tilsyneladende trængte i forhold til redepladser. I 2005 flyttede en større del af kolonien til et flerrækket læhegn i den sydlige del af koloniområdet. En større menneskelig aktivitet i dette område har fået skarverne til at fortrække i 2006, og de benytter nu mindre birketræer i den nordlige del af koloniområdet.

### 6.5.2 Hovvig

#### *Lokalitetsbeskrivelse*

Lavvandet, inddæmmet fjordvig ved Nykøbing S. Skarvkolonien findes på statsejet areal i træer langs vestsiden af vigen. Området ligger i Odsherred Statsskovdistrikt.

#### *Optælling*

1.128 reder blev optalt den 30. april af Palle Gravbæk.

#### *Udvikling*

Tilbagegang på 11% i forhold til 2005 (Fig. 29 og 30). Kolonien er under forandring i de seneste år. Området er utvivlsomt meget attraktivt for skarverne, men de tynde birketræer, der har udgjort redepladserne, er under nedbrydning. Skarverne forsøgte i 2006 at etablere sig uden for området, især mod syd og vest. Således var der bygget reder helt ud til stærkt befærdede stier.

### 6.5.3 Øer ved Orø (Langø)

#### *Lokalitetsbeskrivelse*

Holme i Isefjorden. Kolonien er normalt placeret på Rønø eller Langø. Området ligger i Odsherred Statsskovdistrikt.

#### *Optælling*

21 reder blev optalt den 20. juni af Kjeld Tommy Pedersen, Zoologisk Museum. Alle reder fandtes på Langø.

#### *Udvikling*

Kolonien findes oftest på Rønø, men her var der hverken skarv- eller mågereder, hvorfor Kjeld Tommy Pedersen formoder, at der har været ræv eller et andet rovdyr på øen. Han formoder også, at indholdet i de 21 reder på Langø var omlæg. Det indtryk bestyrkes af Pelle Andersen-Harild, der ved et hurtigt besøg den 24. maj ikke fandt aktivitet af ynglende skarver i området.

### 6.5.4 Bognæs

#### *Lokalitetsbeskrivelse*

Skovklædt halvø i den sydlige del af Roskilde Fjord, Roskilde Amt. Kolonien har indtil 2004 kun været i store bøgetræer ved Askehoved, men i 2004 blev der etableret en delkoloni på Egehoved nordvest herfor. Her er rederne placeret i meget høje træer, især fyr men også i en del egetræer. Området ligger i Odsherred Statsskovdistrikt.

#### *Optælling*

549 reder blev optalt den 21. maj af Jörn Eskildsen. Alle reder blev talt på Askehoved. På Egehoved nåede skarverne ikke at etablere koloni, da de i hele perioden blev bortjaget vha. en gaskanon.

#### *Udvikling*

Fremgang på 15% i forhold til 2005 (Fig. 29 og 30).

### 6.5.5 Selsø

#### *Lokalitetsbeskrivelse*

Statsejet brakvandsnor omgivet af rørskove og fugtige enge i tilknytning til Roskilde Fjord. Noret er forbundet med Roskilde Fjord via en sluse. I 1996 blev der lavet et naturgenopretningsprojekt, hvorved den nordlige halvdel kom under vand. Området ligger i Odsherred Statsskovdistrikt. Alle reder er anbragt i birketræer.

#### *Optælling*

153 reder blev optalt den 21. april af Pelle Andersen-Harild. Rederne var fordelt på fem trægrupper langs nord-, øst- og sydkysten af søen. Søen var islagt frem til de første april dage, og fuglene ankom meget pludseligt lige efter isen gik.

### 6.5.6 Øer i Roskilde Fjord

#### *Lokalitetsbeskrivelse*

I 2006 blev der observeret skarvreder på jorden på øen Blak sydøst for Eskilsø samt på Ægholm. Området ligger i Odsherred Statsskovdistrikt.

#### *Optælling*

2 reder optalt den 24. maj af Pelle Andersen-Harild. Der fandtes en rede på jorden på hver af øerne Blak og Ægholm. Reden på Ægholm indeholdt 4 æg, mens reden på Blak var tom.

### 6.5.7 Solbjerg Eng sø

#### *Lokalitetsbeskrivelse*

Reetableret sø ved Kagerup. Koloniens reder findes i resterne af 10 træer på øen i søen. Kolonien kan overvåges fra bredden og fra en gangsti. Området ligger i Tisvilde Statsskovdistrikt.

#### *Optælling*

31 reder blev optalt den 14. maj af Arne Olesen.

#### *Udvikling*

Tilbagegang på 35% i forhold til 2005 (Fig. 29 og 30).

### 6.5.8 Gurre Sø

#### *Lokalitetsbeskrivelse*

Skovomkranset sø vest for Helsingør. Området er statsejet og hører under Kronborg Statsskovdistrikt, Frederiksborg Amt. Alle skarvreder er placeret i træer.

#### *Optælling*

60 reder optalt den 16. april af Erling Krabbe på den nye koloni sydøst for Storeø.

#### *Udvikling*

Tilbagegang på 25 reder i forhold til 2005 (Fig. 29).

### **6.5.9 Holløse Bredning**

#### *Lokalitetsbeskrivelse*

Oversvømmet moseareal der er dannet ved et naturgenopretningsprojekt. Området er beliggende 2-3 km syd for Tisvilde. Rederne er bygget i flere tidligere markhegn, der nu står som rækker af piletræer i det oversvømmede område. Området er statsejet og ligger i Frederiksborg Statskovdistrikt.

#### *Optælling*

1.024 reder blev optalt den 8. maj af Jörn Eskildsen samt Niels Worm og Ole Andersen fra Frederiksborg Statskovdistrikt. Optællingen blev foretaget fra kano.

#### *Udvikling*

Antallet af optalte reder ligger på niveau med 2005 (Fig. 29 og 30).

### **6.5.10 Esrum Sø**

#### *Lokalitetsbeskrivelse*

Sumpskov i det sydvestlige hjørne af Esrum Sø, Stenholt Mølle. Området er statsejet og ligger i Frederiksborg Statskovdistrikt.

#### *Optælling*

615 reder blev optalt den 8. maj af Jörn Eskildsen og Ole Andersen fra Tisvilde Statskovdistrikt. Optællingen foregik ved gennemgang i selve koloniområdet.

#### *Udvikling*

Antallet af optalte reder ligger på niveau med 2005 (Fig. 29 og 30).

### **6.5.11 Sortedamssøen**

#### *Lokalitetsbeskrivelse*

Træbevokset ø, "Fugløen", i Sortedamssøen i København. Området ejer af Københavns Kommune og ligger i Jægersborg Statskovdistrikt.

#### *Optælling*

2-3 beboede reder registreret af Thomas Vikstrøm bl.a. den 9. juni via DOFbasen. Der har været minimum 3 reder, men der har kun været sikker rugning i to af dem. Kolonien er blevet jævnlige forstyrret af private i båd. Der kom unger i mindst én af rederne.

### **6.5.12 Saltholm**

#### *Lokalitetsbeskrivelse*

Stor ø i Øresund øst for Amager. Øen er privatejet og ligger i Jægersborg Statskovdistrikt. Administrationen og reguleringen af fuglebestandene varetages af Københavns Amt og Kastrup Lufthavn med henblik på at opretholde flyvesikkerheden.

#### *Optælling*

694 reder blev optalt som det maksimale antal reder den 9. juni af personale fra Jægersborg Statskovdistrikt ved Sven Norup Jakobsen. Ved første observation den 19. maj fandtes blot 19 reder. Der er stor sandsynlighed for at disse nytilkomne skarver stammede fra kolonien på Eskiltorps

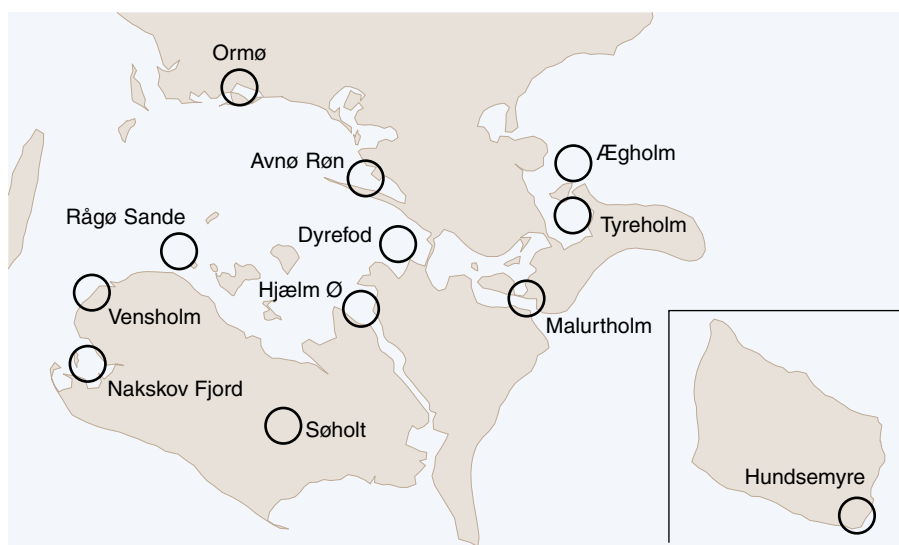
ved Falsterbo. Denne koloni blev midt i maj ødelagt sandsynligvis pga. menneskelig forstyrrelse og efterfølgende prædation fra måger (Christer Persson, pers. medd.).

Alle reder på Saltholm blev reguleret ved oliering af Jægersborg Statskovdistrikt.

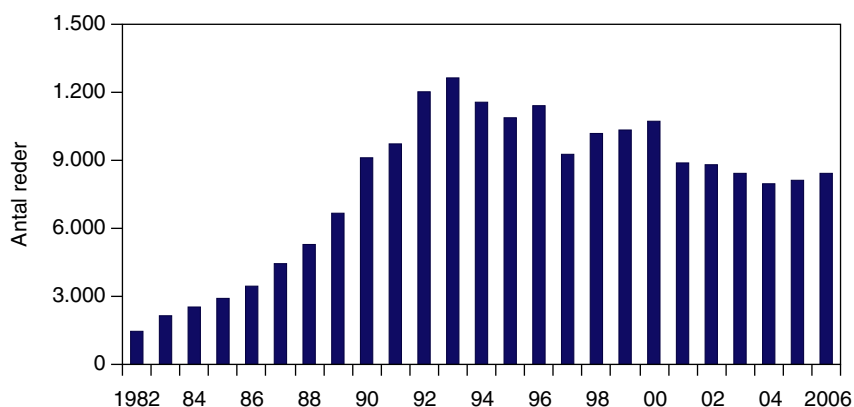
## 6.6 Smålandsfarvandet samt Bornholm

I Smålandsfarvandet var der skarvkolonier på 11 lokaliteter i 2006: Avnø Røn, Ægholm, Tyreholm, Malurholm, Ormø, Suderø, Dyrefod, Rågø Sande, Nakskov Fjord, Vensholm og Søholt. Den geografiske fordeling af kolonierne i delområdet fremgår af Figur 31.

Figur 31. Placering af skarvkolonier i 2006 i område "SE" – Smålandsfarvandet og Bornholm.



Figur 32. Udvikling i antal optalte reder i Smålandsfarvandet 1982-2006.



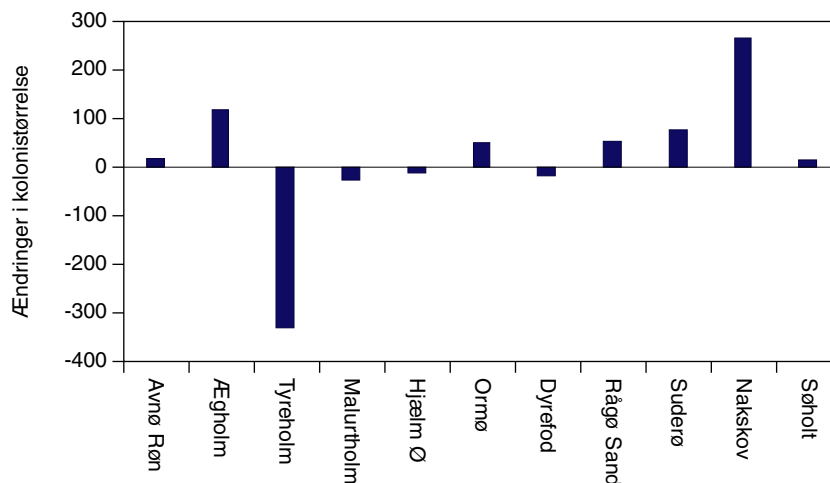
### Optælling

8.395 reder blev optalt fra den 23. april til den 18. maj (Fig. 32). I tallet er inkluderet 150 reder på Bornholm.

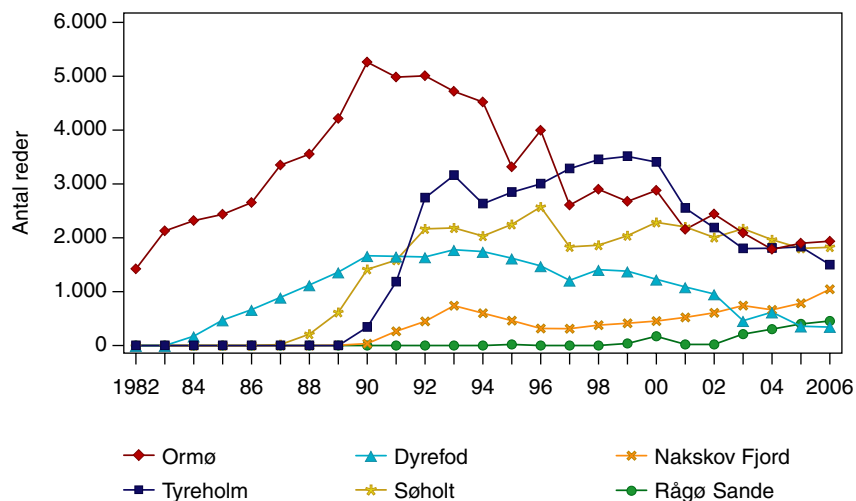
### Udvikling

Fremgang på 7% i antallet af reder i forhold til 2005 (Fig. 33). Figur 34 viser udviklingen i antal optalte reder i 6 af de største skarvkolonier i Smålandsfarvandet 1982-2006.

Figur 33. Ændringer i redeantal fra 2005 til 2006 i skarvkolonierne i Smålandsfarvandet.



Figur 34. Udvikling i antal optalte reder 6 af de største skarvkolonier i Smålandsfarvandet 1982-2006.



### 6.6.1 Avnø Røn

#### Lokalitetsbeskrivelse

Langstrakt ø i Avnø Fjord nordvest for Vordingborg. Øen er statsejet og ligger i Falster Statsskovdistrikt. Alle skarvreder er placeret på jorden.

#### Optælling

262 reder optalt af Lars Richter Nielsen, Falster Statsskovdistrikt. 167 af rederne blev reguleret vha. oliering. Antallet af reder var 6% højere end i 2005.

### 6.6.2 Ægholm

#### Lokalitetsbeskrivelse

Rev nord for Nyord. Øen ejes af Fugleværnsfonden, og området ligger i Falster Statsskovdistrikt. Alle skarvreder er placeret på jorden.

#### Optælling

430 reder blev optalt den 10. maj af Jörn Eskildsen. Der var lille spredning i yngletidspunkt.

#### *Udvikling*

Fremgang på 37% i forhold til 2005, men i antal opvejer det ikke tilbagegangen i den nærliggende koloni på Tyreholm. Skarvkolonien bredte sig i 2006 for alvor ind på midten af Ægholm, således som der i 2005 var tegn på, at den ville. Skarverne etablerede sig første gang på Ægholm i 1985, og i 1989 nåede kolonien et maksimum på 436 reder. Der skete dengang ulovlig regulering på øen, og skarverne forsvandt i løbet af de næste par år, hvor de til gengæld etablerede sig på Tyreholm. Skarverne forsvandt helt fra Ægholm, men i 2000 skete der en genetablering med 65 reder. Antallet af reder i 2006 tangerer således det hidtil største antal skarvreder på øen.

### **6.6.3 Tyreholm**

#### *Lokalitetsbeskrivelse*

Statsejet rørskovsø syd for Ulvshale-Nyord, Møn. Alle reder var bygget på eller nær jorden. Øen ligger i Falster Statsskovdistrikt.

#### *Optælling*

1.502 reder blev optalt den 10. maj af Jörn Eskildsen. Der var lille spredning i yngletidspunkt.

#### *Udvikling*

Tilbagegang på 18% i forhold til 2005 (Fig. 33 og 34).

### **6.6.4 Malurtholm**

#### *Lokalitetsbeskrivelse*

Ø i Fanefjord syd for broen mellem Bogø og Møn. Området ligger i Falster Statsskovdistrikt. Skarvrederne findes i mindre buske; enkelte reder er dog bygget på jorden, men i direkte tilknytning til buske.

#### *Optælling*

285 reder blev optalt den 10. maj af Jörn Eskildsen. Ynglecyklus hos skarver på Malurtholm starter ofte tidligt, men i 2006 lå den på niveau med kolonierne i nærheden. På samme tidspunkt i 2005 var der unger i 80% af rederne. I 2006 var der på optællingstidspunktet kun unger i 30% af rederne.

Antallet af reder i 2006 svarer til en tilbagegang på 9% i forhold til 2005.

### **6.6.5 Ormø**

#### *Lokalitetsbeskrivelse*

Skovklædt ø ved Holsteinborg. Øen ejes og administreres af Holsteinborg Gods. Alle reder fandtes i træer. Området ligger i Falster Statsskovdistrikt.

#### *Optælling*

1.950 reder blev optalt den 11. maj af Jörn Eskildsen.

#### *Udvikling*

Antallet af reder ligger på niveau med 2005 (Fig. 33 og 34). Også fordelingen på øen er meget lig forholdene i 2005. Langt det største antal reder findes nu i den østlige ahornbevoksning.



### 6.6.6 Suderø

#### *Lokalitetsbeskrivelse*

Privatejet ø ud for Resle Skov, Nordfalster. Området ligger i Falster Statsskovdistrikt. Skarvrederne er placeret på jorden.

#### *Optælling*

77 reder blev optalt og efterfølgende reguleret af Lars Richter Nielsen, Falster Statsskovdistrikt.

### 6.6.7 Dyrefod

#### *Lokalitetsbeskrivelse*

Ø med få tilbageværende, udgåede eller væltede træer. Skarvrederne er især placeret på jorden og i rester af for længst udgåede træer. Lokaliteten ligger i Storstrømmen ved Nordfalster i Falster Statsskovdistrikt.

#### *Optælling*

340 reder blev registreret af Lars Richter Nielsen, Falster Statsskovdistrikt. 160 af rederne blev reguleret vha. oliering. Der var 5% færre reder end i 2005 (Fig. 33 og 34).

### 6.6.8 Rågø Sande

#### *Lokalitetsbeskrivelse*

To øer ud for Rågø i Smålandsfarvandet nord for Lolland. Området ejes af Aage V. Jensens Fonde og ligger i Falster Statsskovdistrikt. Skarvrederne er placeret på jorden.

#### *Optælling*

449 reder blev optalt den 11. maj af Jörn Eskildsen.

#### *Udvikling*

Fremgang på 13% i forhold til 2005. Placeringen af de to delkolonier var som tidligere i den østlige og midterste del af øerne, og de østligste reder var 2-3 uger tidligere i ynglecycklus end de midterste.

### 6.6.9 Vensholm

#### *Lokalitetsbeskrivelse*

Privatejet sandrevle nord for Nakskov Fjord i Smålandsfarvandet vest for Lolland. Skarvrederne er placeret på jorden. Området ligger i Falster Statsskovdistrikt.

#### *Optælling*

Ca. 80 reder registreret af Erling Krabbe den 23. april. Observationen er gjort fra land. Kolonien har muligvis eksisteret i flere år.

### 6.6.10 Nakskov Fjord

#### *Lokalitetsbeskrivelse*

Øer beliggende i Nakskov Fjord, Vestlolland, Storstrøms Amt. Skarverne yngler normalt kun på den statsejede, skovklædte ø Rommerholm. Området ligger i Falster Statsskovdistrikt.



#### *Optælling*

1.051 reder blev optalt den 11. maj af Jörn Eskildsen. Alle reder blev fundet på Rommerholm.

#### *Udvikling*

Fremgang på 34% i forhold til 2005 (Fig. 33 og 34). Hele fremgangen er sket i øens vestlige træbevoksning, hvor der er et virvar af væltede træer. Der var i alt 115 reder i fire delkolonier uden for dette område. Disse reder var placeret på jorden eller i lave buske.

### **6.6.11 Søholt**

#### *Lokalitetsbeskrivelse*

Alle reder var anlagt i træer og buske på fire små skovklædte holme – Askø, Lindø, Poulsø og Kom-sidst i Maribosøerne, Lolland, Storstrøms Amt. Området er privatejet og ligger i Falster Statsskovdistrikt. Alle skarvreder fandtes i træer.

#### *Optælling*

1.819 reder blev optalt den 18. maj af Hans Erik Jørgensen.

#### *Udvikling*

Antallet af reder lå på niveau med 2005 (Fig. 33 og 34). Forskydninger er sket mellem Askø og Kom-sidst. Antallet af reder på de fire holme var (2005-tallet i parentes): Askø 883 (703), Lindø 270 (256), Poulsø 90 (103) og Komsidst 576 (744).

### **6.6.12 Hundsemyre, Bornholm**

#### *Lokalitetsbeskrivelse*

Lukket mose på østkysten af Bornholm. Rederne findes i træer et stykke inde i mosen. Mosen ligger lige op ad byen Snogebæk. Området er privatejet ligger i Bornholm Statsskovdistrikt.

#### *Optælling*

Ca. 150 reder blev optalt den 15. juni af Oluf Lou. 88 af rederne blev optalt, og det blev skønnet, at der var ca. 40-60 reder længere inde i området. Dette tal blev bekræftet ved et kontrolbesøg midt i august.

Der er observeret et stigende antal, minimum 150 skarver, der overnatter ved Rolfshøj nær Rønne. Trods stor aktivitet blev der ikke konstateret reder på denne lokalitet i 2006.

## 7 Referencer

- Bregnballe, T. & Eskildsen, J. (2002): Menneskelige indgreb i danske skarvkolonier 1994-2001. Naturovervågning. – Danmarks Miljøundersøgelser. Arbejdsrapport fra DMU, nr. 162. 65 s.
- Bregnballe, T., Engström, H., Knief, W., van Eerden, M.R., van Rijn, S., Kieckbusch, J.J. & Eskildsen, J. (2003): Development of the breeding population of great cormorants in The Netherlands, Germany, Denmark and Sweden during the 1990s. – *Vogelwelt* 124, Suppl.: 15-26.
- Eskildsen, J. (1997a): Skarver 1996. Danmark. Naturovervågning. – Danmarks Miljøundersøgelser. Arbejdsrapport fra DMU nr. 33. 45 s.
- Eskildsen, J. (1997b): Skarver 1997. Danmark. Naturovervågning. – Danmarks Miljøundersøgelser. Arbejdsrapport fra DMU nr. 60. 47 s.
- Eskildsen, J. (2005): Skarver 2005. Danmark. Naturovervågning. – Danmarks Miljøundersøgelser. Arbejdsrapport fra DMU nr. 220. 48 s.
- Lehikoinen, A. (2006): Cormorants in the Finnish archipelago. – *Ornis Fennica* 83: 34-46.

## **DMU Danmarks Miljøundersøgelser**

Danmarks Miljøundersøgelser er en forskningsinstitution i Miljøministeriet. På DMU's hjemmeside [www.dmu.dk](http://www.dmu.dk) finder du beskrivelser af DMU's aktuelle forsknings- og udviklingsprojekter.

DMU's opgaver omfatter forskning, overvågning og faglig rådgivning inden for natur og miljø. Her kan du også finde en database over alle DMU's udgivelser fx videnskabelige artikler, rapporter, conferencebidrag og populærfaglige artikler.

Yderligere information: [www.dmu.dk](http://www.dmu.dk)

Danmarks Miljøundersøgelser  
Frederiksborgvej 399  
Postboks 358  
4000 Roskilde  
Tlf.: 4630 1200  
Fax: 4630 1114

Direktion  
Personale- og Økonomisekretariat  
Forsknings-, Overvågnings- og Rådgivningssekretariat  
Afdeling for Systemanalyse  
Afdeling for Atmosfærisk Miljø  
Afdeling for Marin Økologi  
Afdeling for Miljøkemi og Mikrobiologi  
Afdeling for Arktisk Miljø

Danmarks Miljøundersøgelser  
Vejlsovej 25  
Postboks 314  
8600 Silkeborg  
Tlf.: 8920 1400  
Fax: 8920 1414

Forsknings-, Overvågnings- og Rådgivningssekretariat  
Afdeling for Marin Økologi  
Afdeling for Terrestrisk Økologi  
Afdeling for Ferskvandsøkologi

Danmarks Miljøundersøgelser  
Grenåvej 14, Kalø  
8410 Rønne  
Tlf.: 8920 1700  
Fax: 8920 1514

Afdeling for Vildtbiologi og Biodiversitet

I 2006 blev der talt 37.404 reder af skarv i 61 kolonier i Danmark. Det er en tilbagegang på 6% i forhold til 2005, og det er samtidig en tilbagegang på 5% i forhold til de sidste ti års gennemsnit. I det sydøstlige Danmark har der været en fremgang på 5%, mens der i resten af Danmark har været en tilbagegang på ca. 10% i forhold til 2005. Det sene og kolde forår i 2006 kombineret med lavt fødeudbud i nogle egne af landet er formentlig blandt hovedårsagerne til den generelle tilbagegang i antallet af skarvreder. Der er reguleret skarvreder i 24 kolonier, og i 90% af tilfældene har den anvendte metode været påsprøjtning af væske der lukker æggens porer og derved dræber fosteret. Der blev reguleret over 6.600 skarvreder, hvilket er 1.600 flere end i 2005. Indsatsen betyder, at der i 18% af alle optalte skarvreder ikke er kommet unger som følge af regulering. Over 75% af de regulerede reder fandtes i Vest- og Nordjylland.