



Danmarks Miljøundersøgelser
Miljøministeriet

Skarver 2005

Naturovervågning

Arbejdsrapport fra DMU, nr. 220



[Tom side]



Danmarks Miljøundersøgelser
Miljøministeriet

Skarver 2005

Naturovervågning

Arbejdsrapport fra DMU, nr. 220
2005

Jörn Eskildsen

Datablad

Titel: Skarver 2005
Undertitel: Naturovervågning

Forfatter: Jörn Eskildsen, Natur-Inform
Ansvarlig afdeling: Afdeling for Vildtbiologi og Biodiversitet

Serietitel og nummer: Arbejdsrapport DMU nr. 220

Udgiver: Danmarks Miljøundersøgelser©
Miljøministeriet
URL: <http://www.dmu.dk>

Udgivelsestidspunkt: November 2005
Redaktionen afsluttet: Oktober 2005

Redaktør: Tommy Asferg
Faglig kommentering: Thomas Bregnballe

Finansiell støtte: Ingen ekstern finansiering.

Bedes citeret: Eskildsen, J. 2005. Skarver 2005: Naturovervågning. Danmarks Miljøundersøgelser. 48 s. - Arbejdsrapport fra DMU nr. 220. <http://arbejdsrapporter.dmu.dk>

Gengivelse tilladt med tydelig kildeangivelse.

Sammenfatning: I 2005 blev der talt 39.720 reder af skarv i Danmark fordelt på 56 kolonier. Tallet er tæt på gennemsnittet for de sidste 10 år. Kolonierne i Vestjylland og i Limfjorden er gået tilbage med ca. 1.250 reder i forhold til 2004, mens kolonierne i tilknytning til Kattegat er gået tilsvarende frem. I de sydlige farvande er antallet stort set uændret fra 2004 til 2005. Forskelle i fødeudbud evt. kombineret med regulering af reder anses for at være de mest sandsynlige årsager til de observerede ændringer. Der blev reguleret knap 5.000 reder i 2005 svarende til 12% af det samlede antal skarvreder i Danmark. Samlet set blev der reguleret 25% færre reder end i 2004. Langt de fleste indgreb skete i Vestjylland og omkring Læsø.

Emneord: Skarv, overvågning

Layout: Grafisk Værksted, Silkeborg
Databehandling/figurer: Jörn Eskildsen
Korrektur: Hanne Fensbæk

ISSN (elektronisk): 1399-9346

Sideantal: 48

Internet-version: Rapporten findes kun som PDF-fil på DMU's hjemmeside
http://www.dmu.dk/1_viden/2_Publikationer/3_arbrapporter/rapporter/ar220.pdf

Købes hos: Miljøministeriet
Frontlinien
Rentemestervej 8
2400 København NV
Tel. 70 12 02 11
frontlinien@frontlinien.dk
www.frontlinien.dk

Indhold

Sammenfatning 5

English summary 6

1 Indledning 7

2 Metoder og usikkerhed 8

3 Danmarks ynglebestand af skarver 2005 10

4 Antallet af ynglepar i vore nabolande 17

4.1 Norge 17

4.2 Finland 17

4.3 Tyskland 17

5 Diskussion 18

6 Gennemgang af kolonier 20

6.1 Vestjylland inkl. vestlige Limfjord 20

6.1.1 Langli 22

6.1.2 Havrvig Polder 22

6.1.3 Klægbanken 22

6.1.4 Høje Sande 23

6.1.5 Skjern Å Enge 23

6.1.6 Flyndersø 24

6.1.7 Rotholmene 24

6.1.8 Rønland Sandø 24

6.1.9 Agger Tange 25

6.1.10 Melsig 25

6.2 Nordlige Kattegat og østlige Limfjord 25

6.2.1 Vårholm 27

6.2.2 Troldholmene 27

6.2.3 Rønholm 28

6.2.4 Hirsholmene 28

6.2.5 Ndr. Rønner, Læsø 28

6.2.6 Knogen, Læsø 29

6.2.7 Toft Sø 29

6.2.8 Kielstrup Sø 29

6.3 Midt- og Østjylland inkl. sydvestlige Kattegat 29

6.3.1 Hald Sø 31

6.3.2 Stubbe Sø 31

6.3.3 Vorsø 32

6.3.4 Svanegrunden 32

6.3.5 Stavns Fjord 33

6.3.6 Vigelsø 33

6.3.7 Mågeøerne 33

- 6.3.8 Rands Fjord 34
- 6.4 Sydfyn, Sydfynske Øhav og Lillebælt 34
 - 6.4.1 Kidholmene 35
 - 6.4.2 Hopsø 35
 - 6.4.3 Bågø 36
 - 6.4.4 Bastholm 36
 - 6.4.5 Gråsten Slotspark 36
 - 6.4.6 Olde Nor 37
 - 6.4.7 Brændegård Sø 37
 - 6.4.8 Vresen 37
- 6.5 Nordlige Sjælland, østlige Kattegat og Øresund 38
 - 6.5.1 Saltbækvig 39
 - 6.5.2 Hovvig 39
 - 6.5.3 Øer ved Orø (Rønø) 40
 - 6.5.4 Bognæs 40
 - 6.5.5 Selsø 41
 - 6.5.6 Solbjerg Engsø 41
 - 6.5.7 Gurre Sø 41
 - 6.5.8 Holløse Bredning 41
 - 6.5.9 Esrum Sø 42
 - 6.5.10 Sortedamssøen 42
 - 6.5.11 Saltholm 43
- 6.6 Smålandsfarvandet 43
 - 6.6.1 Avnø Røn 44
 - 6.6.2 Ægholm 44
 - 6.6.3 Tyreholm 45
 - 6.6.4 Malurtholm 45
 - 6.6.5 Hjælm Ø 45
 - 6.6.6 Ormø 46
 - 6.6.7 Dyrefod 46
 - 6.6.8 Rågø Sande 46
 - 6.6.9 Nakskov Fjord 46
 - 6.6.10 Søholt 47
- 6.7 Bornholm 47
 - 6.7.1 Hundsemyre 47

7 Referencer 48

Danmarks Miljøundersøgelser

Sammenfatning

I 2005 blev der talt 39.720 reder af skarv i Danmark. Dette antal ligger meget tæt på resultatet fra såvel 2004 som de 10 foregående år, hvor antallet har varieret mellem 36.700 og 42.800 reder med et gennemsnit på 39.560 reder.

Der har været regionale forskelle i koloniernes udvikling. Overordnet kan man konstatere, at kolonierne i Vestjylland og i Limfjorden er gået tilbage med ca. 1.250 reder i forhold til 2004, mens kolonierne i tilknytning til Kattegat er gået tilsvarende frem. Udviklingen i de sydlige farvande har været stabil fra 2004 til 2005. Der er grund til at antage, at skarvernes tilbagegang i Vestjylland og i Limfjorden skyldes forskelle i fødeudbud i de senere år evt. kombineret med reguleringer af reder i en række vestjyske skarvkolonier.

Knap 5.000 reder blev reguleret i 2005 svarende til 12% af det samlede antal skarvreder i Danmark. Det er 25% færre end i 2004, og samtidig er arbejdet med regulering af skarvreder i højere grad blevet koncentreret til kolonier i Vestjylland og omkring Læsø. Reguleringen er sket i 15 kolonier svarende til 27% af alle kolonier i Danmark. 96% af reguleringerne er foretaget ved oliering, dvs. påsprøjtning af væske, der lukker æggenes porer og derved dræber fostret. Det konkluderes, at metoden har en regulerende effekt samtidig med, at den forhindrer, at de fugle, hvis reder reguleres, etablerer nye kolonier.

Overordnet kan man sandsynligvis stadig betragte udviklingen i antallet af skarvreder de sidste ca. 10 år som udtryk for en stabil ynglebestand med almindelige fluktuationer, der er betinget af påvirkninger fra det omgivende miljø, primært tilgængeligheden af føderesourcer.

English summary

In 2005, the total number of cormorant nests counted in Denmark was 39,720 distributed between 56 colonies. This number is very close to that counted in 2004 and the population is regarded as stable, not only from 2004 to 2005 but also seen in relation to surveys during the last 10 years. During 1995-2005 the number of nests has averaged 39,560 (range 36,700 to 42,800).

The trends amongst the colonies have differed between regions. In West Jutland and in Limfjorden the number of nests has decreased by 1,250, while the number in the Kattegat region has increased correspondingly. The populations in southern waters have been stable from 2004 to 2005. The reasons for the differences between West Jutland and Kattegat may be due to differences in the availability of food resources, possibly in combination with destruction of nests by nature management authorities in a number of colonies in West Jutland.

Nearly 5,000 cormorant nests were destroyed in 2005 corresponding to 12% of the total number of nests. Destruction of nests decreased by 25% compared to 2004 and the control measures have been concentrated at colonies in West Jutland and around Læsø. Nest destruction was carried out at 15 colonies corresponding to 27% of all colonies in Denmark. 96% of the destroyed nests were sprayed, i.e. eggs were sprayed with a fluid that seals the gas-permeable pores in the eggshells and consequently kills the embryo. It is concluded that spraying reduces breeding success and at the same time it will prevent cormorants from sprayed nests from establishing new colonies.

The number of cormorant nests in Denmark during the last 10 years can be regarded as a stable, indicating a stable breeding population with natural fluctuations due to influence from the surrounding environment, primarily the availability of food resources.

1 Indledning

Rapporten præsenterer resultater af optællinger af reder af skarv i 2005 i danske kolonier og giver en vurdering af ynglebestandens størrelse. De generelle tendenser i bestandsudviklingen beskrives, og for hver region præsenteres udviklingen. Dernæst gives en kort beskrivelse af hver koloni med oplysninger om antal reder og eventuel forekomst af menneskelige indgreb.

Indsamling af data og efterfølgende sammenskrivning er udført som konsulentopgave for Danmarks Miljøundersøgelser, Afdeling for Vildtbiologi og Biodiversitet af Jørn Eskildsen, Natur-Inform. Rapporten følger opbygningen af tidligere rapporter. Definitioner af usikkerheder, områdeinddeling, optællingsmetoder, baggrund o.a. er mere udførligt beskrevet i rapporterne fra 1996 og 1997 (Eskildsen 1997a, b).

Tak

En række institutioner og enkeltpersoner har bidraget med oplysninger og/eller har hjulpet med optællinger. De statslige skovdistrikter har velvilligt stillet oplysninger og i enkelte tilfælde mandskab eller udstyr til rådighed ved optællingerne; ligeså har Brahetrolleborg og Holsteinsborg skovdistrikter. Skov- og Naturstyrelsen har velvilligt givet tilladelse til besøg i en række reservater, og flere private lodsejere har givet tilladelse til færdsel på deres områder.

Følgende enkeltpersoner har deltaget i optællingerne, bidraget med oplysninger og/eller ydet praktisk bistand: Henning Akstrup, Ole Amstrup, Ole Andersen, Thomas Bregnballe, Ebbe Bøgebjerg, Lars Erlandsen Brun, Steen Fjederholt, Palle Gravbæk, Jens Gregersen, Jørn Guldholt, Gert Hansen, Kurt Møller Hansen, Lars Hansen, Poul Hald-Mortensen, Poul Henrik Harritz, Peter Have, Viggo Jensen, Kurt Due Johansen, Hans Erik Jørgensen, Jørgen Kleis, Peter Lange, Anton Linnet, Olof Lou, Bent Staugaard Nielsen, Lars Richter Nielsen, Arne Olesen, Hans Kurt Petersen, Jan Skriver, Jacob Sterup, Henrik Lykke Sørensen og Niels Worm.

2 Metoder og usikkerhed

Det antal reder, der tælles ved én årlig tælling, er lavere end det samlede antal etablerede reder. Det skyldes ikke kun, at reder overses under tællingen, men også at reder kan forsvinde før tællingen, ligesom nye reder kan etableres efter tællingen.

I 1996 blev der foretaget en vurdering af optællingernes nøjagtighed (Eskildsen 1997a). Der blev beregnet en optællingsusikkerhed, som baseres på en vurdering af hvor mange reder, der samlet kan være overset ved tællingerne. Optællingsusikkerheden blev vurderet til 1,6%, og denne procentsats er siden 1996 benyttet ved korrektion af optalte reder (Eskildsen 1997a, b, 1998, 1999, 2000, 2001, 2002, 2003, 2004). Den er ligeledes anvendt her. Den anvendte optællingsusikkerhed skønnes at være i overkanten for de senere år, idet de største kolonier optælles af stadig mere rutinerede tællere. Til gengæld har der i de senere år været flere nyetablerede kolonier, som kan overses indenfor den korte tid, der er til rådighed indenfor ynglesæsonen. Kendskab til oversete kolonier inkluderes dog i senere rapporter. Det er vurderingen, at den anvendte optællingsusikkerhed dækker såvel usikkerheden ved selve tællingen, som muligheden for at overse nye kolonier under den standardiserede opgørelse af kolonistørrelser.

Optælling af ynglebestanden

Antallet af ynglende skarver opgøres som det antal reder, der registreres ved én optælling omkring det tidspunkt, hvor antallet af reder kulminerer. Der medregnes kun beboede reder, som er mindst 1/4 færdigbyggede. Metoden svarer til de metoder, der anvendes i andre europæiske lande.

Tællingerne er organiseret af Jörn Eskildsen, Natur-Inform, som også har indsamlet og bearbejdet resultaterne. Optællerne i de enkelte kolonier har med få ændringer været de samme som tidligere, og optællingerne i 2005 vurderes derfor som fuldt sammenlignelige med tidligere års tællinger. Medmindre andet er nævnt, har optællingsmetoden på de enkelte lokaliteter været den samme som i de foregående år.

Som standard består optællingsmetoden i registrering af hver rede, uanset om koloniens reder er placeret i træer eller på jorden. Når rederne er placeret i træer, er det praktisk at registrere antallet af reder træ for træ indenfor nærmere definerede delområder. Formålet hermed er naturligvis, udover muligheden for at kunne sammenligne delområder år for år, at have kontrol på tællingen undervejs samt at organisere optællingen så alle reder tælles, men kun én gang.

Som beskrevet i tidligere rapporter er der risiko for at foretage dobbeltregistreringer i forbindelse med reguleringer af skarvreder, hvor reder eller hele kolonier opgives, og fuglene flytter. For at have overblik over disse flytninger bliver alle kolonier så vidt muligt optalt i en koncentreret periode fra den 25. april til den 15. maj. Herved opnås et øjebliksbillede af ynglebestanden. Ved en kolonidannelse på et senere

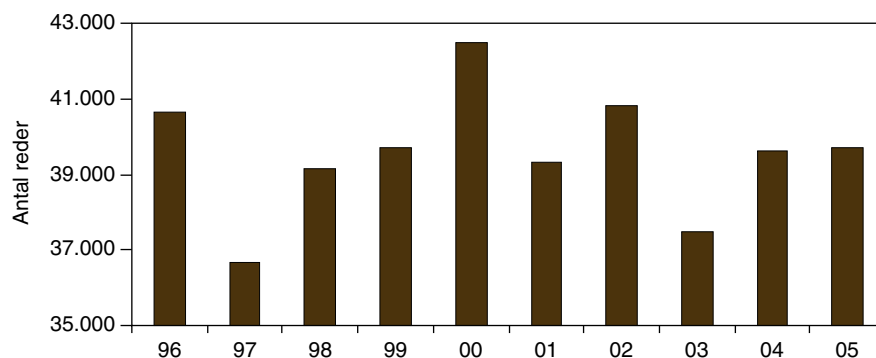
tidspunkt end i denne periode kan det lettere vurderes, om disse fugle tidligere på sæsonen er blevet registreret som ynglefugle andet steds, dvs. om der er risiko for dobbeltregistreringer.

3 Danmarks ynglebestand af skarver 2005

Størrelse og udvikling

I 2005 taltes 39.720 reder af skarv i Danmark. I 2004 optaltes 39.631 reder, dvs. under 100 færre reder i 2005 end i 2004. Udviklingen kan derfor beskrives som stabil fra 2004 til 2005. Det antages, at antallet af oversete reder højst var 1,6% (636 reder), hvorfor antallet af skarvreder i Danmark med optællingsusikkerhed kan angives til maksimalt 40.356 reder. De følgende beregninger tager dog i lighed med tidligere udgangspunkt i det konkret optalte antal reder. Antallet af reder i 2005 er meget tæt på gennemsnittet for de foregående 10 år. Gennemsnittet for 10-års perioden 1996-2005 er 39.560 reder. (Fig. 1).

Figur 1. Antal optalte reder af skarv i Danmark i de sidste 10 år - 1996-2005.



I lighed med tidligere år præsenteres årets resultater i flere figurer, der tager udgangspunkt i Tabel 1. Figur 2 viser placeringen af de sidste 5 års skarvkolonier fordelt på seks regioner. Der blev i alt registreret 56 kolonier i 2005 (Fig. 3 og Tabel 1). Syv kolonier blev ikke genetableret i 2005 (Sdr. Rønner, Rugård Sø, Hou Røn, Rosenvold, Ll. Græsholm, Langholmhoved, Suderø) og fire "nye" kolonier kom til (Høje Sande, Trolldholmene, Selsø, Hjælm Ø). Blandt de fire nye er kun Selsø ny i statistikken. De tre andre er tidligere regulerede kolonier. Seks af de syv kolonier fra 2004, som ikke blev genetableret i 2005, er ligeledes kolonier, der konsekvent er reguleret gennem årene.

Rækkefølgen af kolonistørrelser er ikke ændret væsentligt i forhold til 2004 og 2003 (Fig. 4). Der er stadig tre meget store kolonier (over 3.000 reder), 9-11 relativt store kolonier (1.000-3.000 reder) og et større antal kolonier under 1.000 reder. Kolonien ved Brændegård Sø, der i mange år har været Danmarks største, er nu blot landets tredjestørste koloni, mens en af de yngre skarvkolonier, Hirsholmene (etableret i 1997), nu er landets fjerdestørste koloni. Ud fra de samme tal kan det beregnes, at de 15 mindste skarvkolonier rummer 1% af det samlede antal skarvreder. Blandt disse 15 kolonier reguleres de syv. De 30 største kolonier huser 95% af alle landets skarvreder.

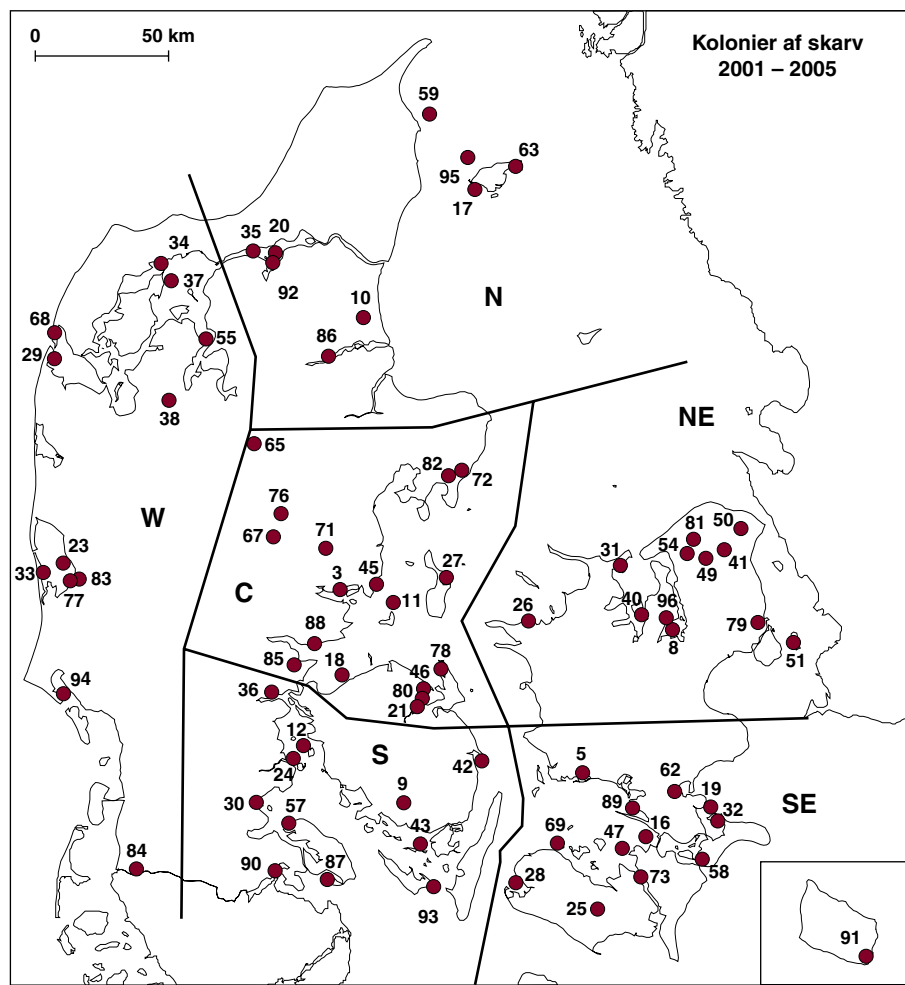
Table 1. Antal skarvreder optalt i Danmark 2001-2005 fordelt på kolonier og områder.

Nr.	Lokalitet	2001	2002	2003	2004	2005
<i>Vestjylland inkl. vestlige Limfjord</i>						
84	Magisterkogen	0	1	0	0	0
94	Langli	0	0	5	22	12
33	Havrvig Polder	2.392	2.329	1.880	1.540	1.519
23	Klægbanken	84	148	578	760	299
77	Høje Sande	106	0	0	0	86
83	Skjernå, enge	0	8	3	18	15
38	Flyndersø	10	4	12	44	84
55	Rotholmene	1.141	1.063	748	839	933
37	Ejerslev Røn	0	0	25	0	0
29	Rønland Sandø	1.168	1.074	1.075	1.047	1.006
68	Agger Tange	748	600	670	759	410
34	Melsig	1.387	1.428	1.531	1.735	1.320
Total vestlige del		7.036	6.655	6.527	6.764	5.684
<i>Nordlige Kattegat og østlige Limfjord</i>						
92	Vårholm	0	0	0	560	150
35	Troldholmene	330	303	421	0	60
20	Rønholm	0	0	15	150	299
59	Hirsholmene	1.382	1.570	1.400	1.882	2.299
63	Knogen, Læsø	19	91	152	104	21
95	Ndr. Rønner	0	0	0	156	49
17	Sdr. Rønner	0	0	0	6	0
10	Toft Sø	3.327	4.043	3.321	3.629	3.906
86	Kielstrup Sø	0	40	147	260	326
Total nordlige del		5.058	6.047	5.456	6.747	7.110
<i>Midt- og Østjylland inkl. sydvestlige Kattegat</i>						
65	Hald Sø	75	78	112	161	170
67	Salten Langsø	5	0	0	0	0
76	Jul sø	2	0	0	0	0
72	Rugård Sø	50	200	103	156	0
82	Stubbe Sø	0	67	0	55	95
3	Vorsø	2.971	2.607	1.895	1.945	2.096
45	Hou Røn	43	0	0	20	0
11	Svanegrund	1.395	1.484	1.482	1.607	1.536
27	Stavns Fjord	2.958	3.322	3.118	3.341	3.645
46	Hoffmannsgave	17	0	0	0	0
21	Roholm/Odense Fjord	30	0	0	0	0
80	Vigelsø	10	179	120	62	2
78	Mejlø	50	0	0	0	0
18	Mågeøerne	1.848	2.026	1.840	1.851	1.831
85	Rands Fjord	0	5	2	40	120
88	Rosenvold	0	0	104	41	0
Total centrale del		9.454	9.968	8.776	9.279	9.495

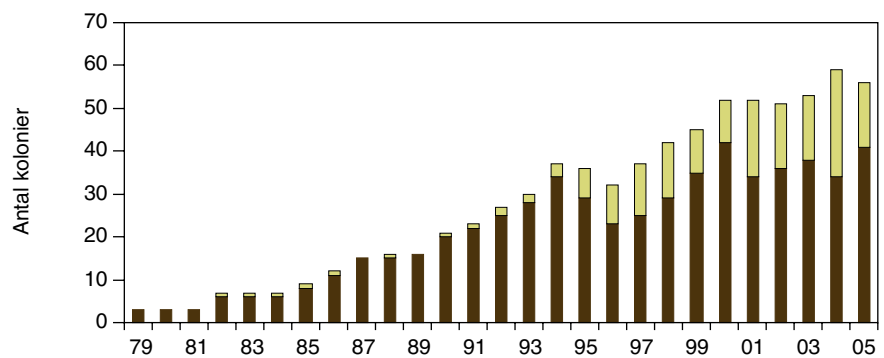
Tabel 1 fortsat

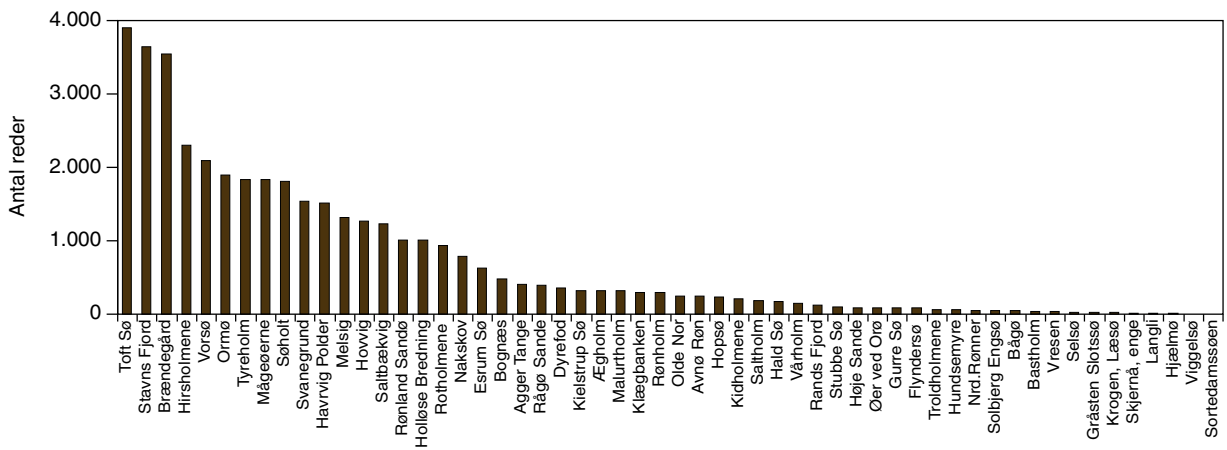
Nr.	Lokalitet	2001	2002	2003	2004	2005
<i>Sydfyn, Sydfynske Øhav og Lillebælt</i>						
36	Kidholmene	326	376	207	168	204
30	Hopsø	183	235	203	269	228
12	Bågå	22	0	137	15	45
24	Bastholm	0	76	0	56	34
90	Gråsten Slotssø	0	0	0	38	25
57	Olde Nor	130	110	150	235	247
87	Miang Dam	0	1	0	0	0
9	Brændegård Sø	3.501	3.484	3.278	3.489	3.540
43	Ll. Græsholm	7	40	30	36	0
93	LangholmHoved	0	0	0	31	0
42	Vresen	66	124	68	62	34
Total sydlige del		4.235	4.446	4.073	4.399	4.357
<i>Nordlige Sjælland, østlige Kattegat og Øresund</i>						
26	Saltbækvig	989	1.173	967	1.138	1.234
31	Hovvig	1.460	1.546	1.305	1.234	1.271
40	Øer ved Orø	75	213	228	83	86
8	Bognæs	930	802	757	852	477
96	Selsø	0	0	0	0	30
49	Solbjerg Engsø	264	186	131	81	48
50	Gurre Sø	23	27	15	23	85
54	Arre Sø	90	115	9	0	0
81	Holløse Bredning	40	151	250	434	1.004
41	Esrum Sø	653	650	523	677	628
79	Sortedamssøen	0	0	10	12	1
51	Saltholm	31	38	70	29	182
Total nordøstlige del		4.555	4.901	4.265	4.563	5.046
<i>Smålandsfarvandet og Bornholm</i>						
89	Avnø Røn	7	139	232	250	246
19	Ægholm	166	258	355	298	314
32	Tyreholm	2.552	2.187	1.801	1.808	1.833
58	Malurholm	96	114	162	160	314
73	Hjælm ø	0	0	0	0	12
5	Ormø	2.157	2.442	2.092	1.787	1.900
16	Dyrefod	1.089	958	462	621	360
69	Rågå Sande	15	23	212	311	397
47	Suderø	175	50	171	6	0
28	Nakskov	524	609	743	664	787
25	Søholt	2.204	2.008	2.170	1.966	1.806
91	Hundsemyre	0	0	0	8	59
Total sydøstlige del		8.985	8.788	8.400	7.879	8.028
Danmark - total		39.323	40.805	37.497	39.631	39.720
Skønnede dobbeltregistreringer		0	-290	25	0	1
Skønnet fejlmargen		629	653	600	634	636
Justerede totaltal		39.952	41.168	38.122	40.265	40.356
Antal kolonier		52	51	53	59	56

Figur 2. Beliggenheden af skarvkolonier i de seneste fem år - 2001-2005. Numrene refererer til Tabel 1. De seks områders afgrænsning er angivet. W = Vestjylland inkl. vestlige Limfjord. N = Nordlige Kattegat og østlige Limfjord. C = Midt- og Østjylland inkl. sydvestlige Kattegat. S = Sydfyn, sydfynske øhav og Lillebælt. NE = Nordlige Sjælland. SE = Smålandsfarvandet og Bornholm.



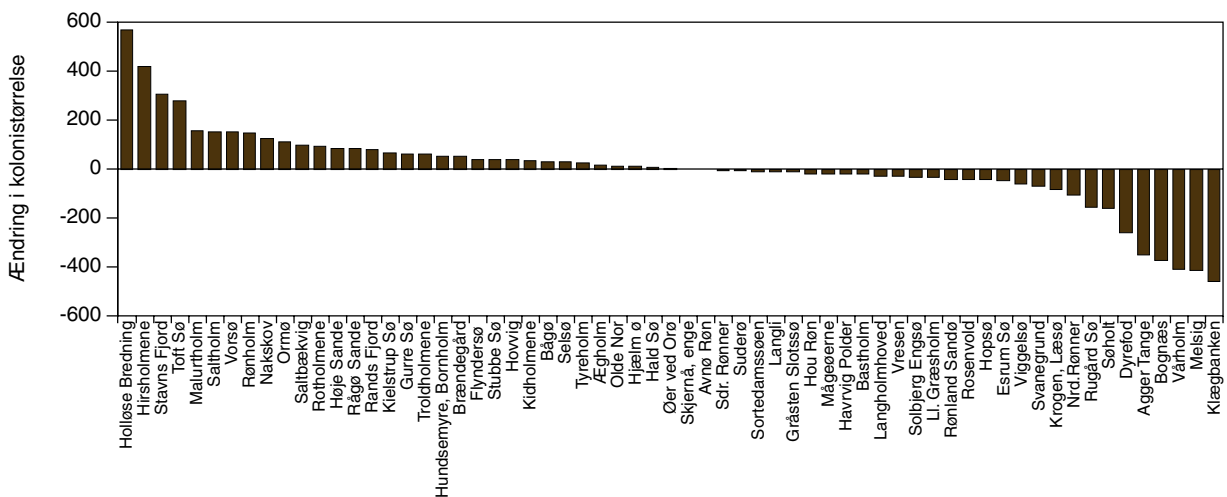
Figur 3. Antal kolonier i Danmark 1979-2005. Den markerede del af søjlen angiver de kolonier, hvor skarver er reguleret.





Figur 4. Fordelingen af kolonistørrelser (antal reder) i 2005, placeret efter faldende antal reder i kolonierne.

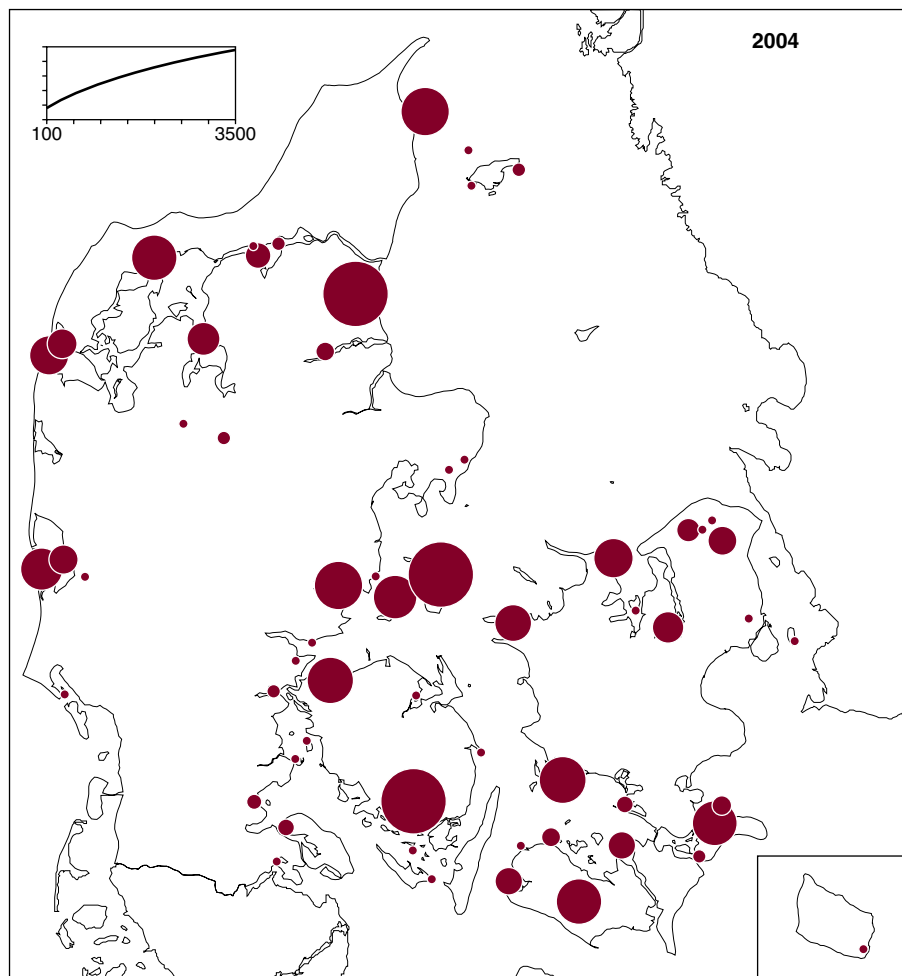
Figur 5 viser hvor store frem- og tilbagegange fra 2004 til 2005 der har været i antal reder i de enkelte kolonier. I 2005 var det kolonien ved Holløse Bredning, der gik mest frem, mens det er tre vestjyske kolonier, der er gået mest tilbage: Klægbanken (Ringkøbing Fjord), Melsig og Vårholm.



Figur 5. Ændring i antallet af reder i skarvkolonierne fra 2004 til 2005 afbildet efter ændringens størrelse.

Figur 6 og 7 viser fordeling og størrelse af skarvkolonierne i henholdsvis 2004 og 2005 i Danmark.

Figur 6. Størrelse og placering af de danske skarvkolonier i 2004. Skala øverst til venstre.

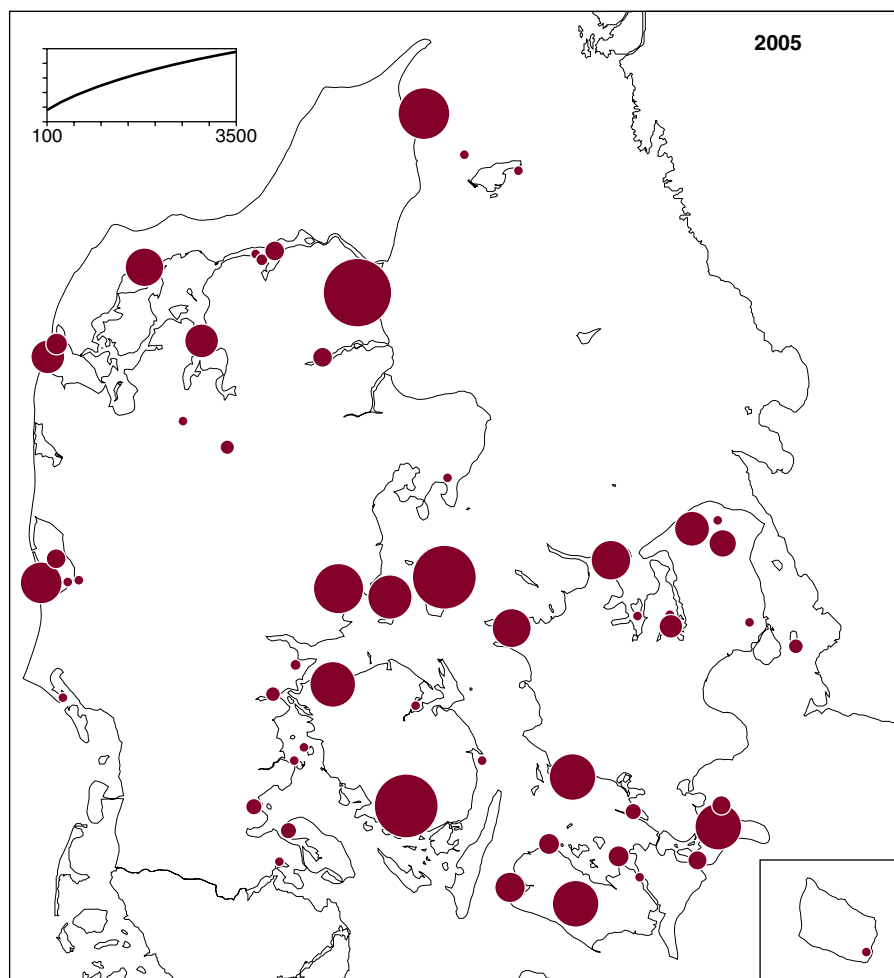


Reguleringer af skarvreder

I 2005 blev der foretaget regulering i 15 kolonier i Danmark (Tabel 2). Der blev reguleret knap 5.000 skarvreder, hvilket er 1.800 færre end i 2004. Reguleringen betød, at der ikke kom unger i 12% af rederne. Regulering af reder i Vest- og Nordjylland tegner sig for over 85% af de regulerede reder. I Vestjylland blev 55% af alle reder reguleret, i Nordjylland 31%, i den centrale region 1% og i den sydlige region 2%. I Nordøstdanmark blev under 1% af rederne reguleret og i Sydøstdanmark 4%.

Tre af de 15 kolonier, der blev reguleret, havde reder placeret i træer, og her skete reguleringen ved forstyrrelse, hhv. ved beskydning i én koloni (Stubbe Sø), ved nedtagning af reder i én koloni (Nørresø nærved Brændegård Sø) og ved en kombination af beskydning og skræmmeforanstaltninger i én koloni (Gråsten Slotssø). Rugård Sø på Djursland er ikke med i denne statistik, men her blev etablering helt forhindret v.h.a. gaskanoner. I de resterende 12 regulerede kolonier skete bekæmpelsen ved oliering, dvs. ved at sprøjte æggene med olie, så porerne lukkes og fosteret dør. Olieringen blev foretaget 2-5 gange med 10-14 dages mellemrum.

Figur 7. Størrelse og placering af de danske skarvkolonier i 2005. Skala øverst til venstre.



Tabel 2. Antal optalte og legalt regulerede skarvreder i Danmark 2005.

Skovdistrikt	Koloni	Optalte	Regulerede
Oxbøl	Langli	12	12
Oxbøl	Havrvig Polder	1.519	1.375
Oxbøl	Klægbanken	299	299
Oxbøl	Høje Sande	76	76
Nordjyllands	Hirsholmene	2.299	1.450
Nordjyllands	Ndr. Rønner	49	49
Nordjyllands	Knogen	21	21
Klosterheden	Rønland Sandø	1.006	930
Fussingø	Stubbe Sø	95	95
Haderslev	Gråsten Slotssø	20	20
Fyns	Vresen	34	34
Fyns	Nørresø	50	50
Jægersborg	Saltholm	182	182
Falster	Dyrefod	360	180
Falster	Avnø Røn	246	151
Total		6.256	4.924

4 Antallet af ynglepar i vore nabolande

Det samlede antal optalte skarvreder i Holland, Tyskland, Danmark og Sverige blev i 2000 opgjort til 107.525 reder (Bregnballe m.fl. 2003). I årene herefter foreligger der kun tal fra Danmark og Tyskland. I Sydnorge er mellemskarven også begyndt at yngle, og herfra foreligger også aktuelle tal.

4.1 Norge

Mellemskarven (*Phalacrocorax carbo sinensis*) begyndte at yngle i Sydnorge for første gang i 1996. Som nævnt i sidste års rapport var der i 2004 i alt omkring 1.200 reder fordelt på fem lokaliteter. Oplysningerne er meddelt af Åge Sten Frederiksen. I skrivende stund er der kun indløbet oplysninger om den største af kolonierne, Øra Naturservat, hvor der var 870 reder, hvilket er 100 færre end i 2004.

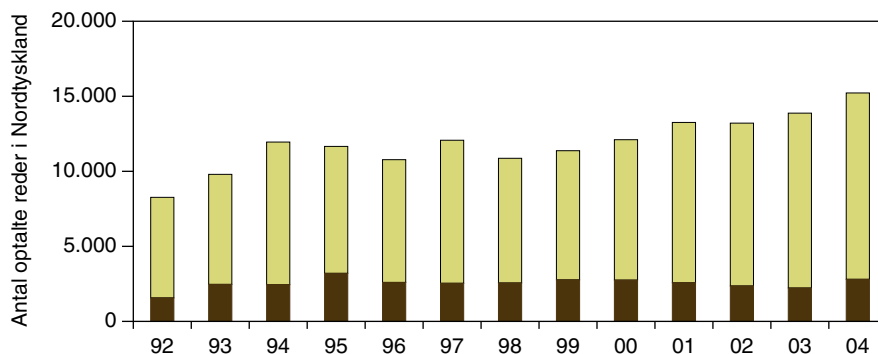
4.2 Finland

Der er optalt 4.600 reder af skarv i Finland, hvilket er 60% flere end i 2004. Der er i 2005 registreret 26 kolonier, hvoraf de syv er nye. Mere end halvdelen af de nye kolonier er etableret ved den Botniske Bugt. Optællingerne er foretaget af det finske miljøinstitut (SYKE).

4.3 Tyskland

Der foreligger endnu ikke tal for Tyskland for 2005. I 2004 var antallet af skarvreder i Tyskland 23.052, hvilket er en fremgang på 11% i forhold til 2003 og en stigning i antallet af kolonier fra 108 til 112. I såvel Schleswig-Holstein og Mecklenburg-Vorpommern, der er direkte naboer til de danske skarvkolonier, er fremgangen på 2% (Fig. 8). Alle oplysninger er meddelt af Wilfried Knief.

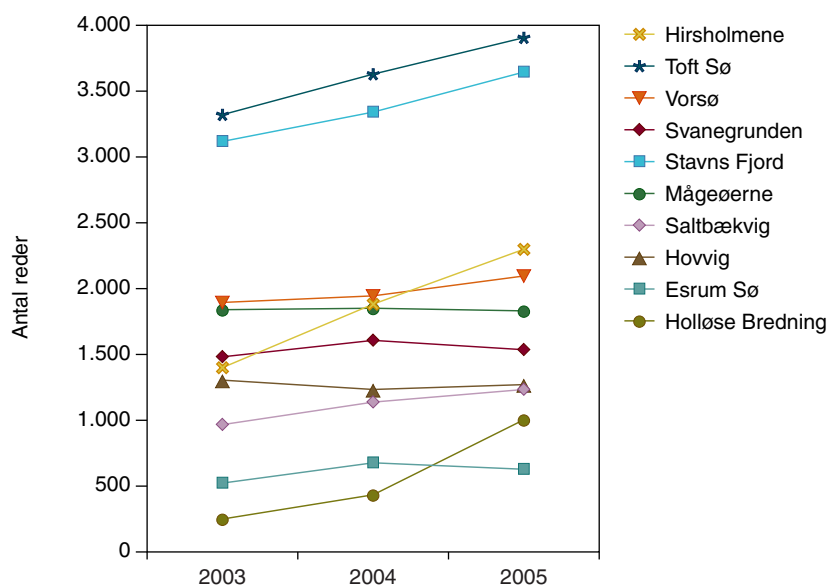
Figur 8. Antal optalte reder af skarv i Nordtyskland i årene 1992-2004. Den sorte del af søjlen angiver reder i Schleswig-Holstein, mens den lyse del angiver reder i Mecklenburg-Vorpommern.



5 Diskussion

Antallet af skarvreder i Danmark var i 2005 på samme niveau som i 2004, og det er meget tæt på gennemsnittet for de sidste 10 år. Kattegat er af stor betydning for ynglebestanden af skarver. Der var fremgang i de fleste af de kolonier, der er beliggende nær Kattegat (Fig. 9). De fire kolonier, der i 2005 gik mest frem i antal reder i Danmark, var Holløse Bredning, Hirsholmene, Toft Sø og Stavns Fjord (Fig. 5), alle kolonier nær Kattegat.

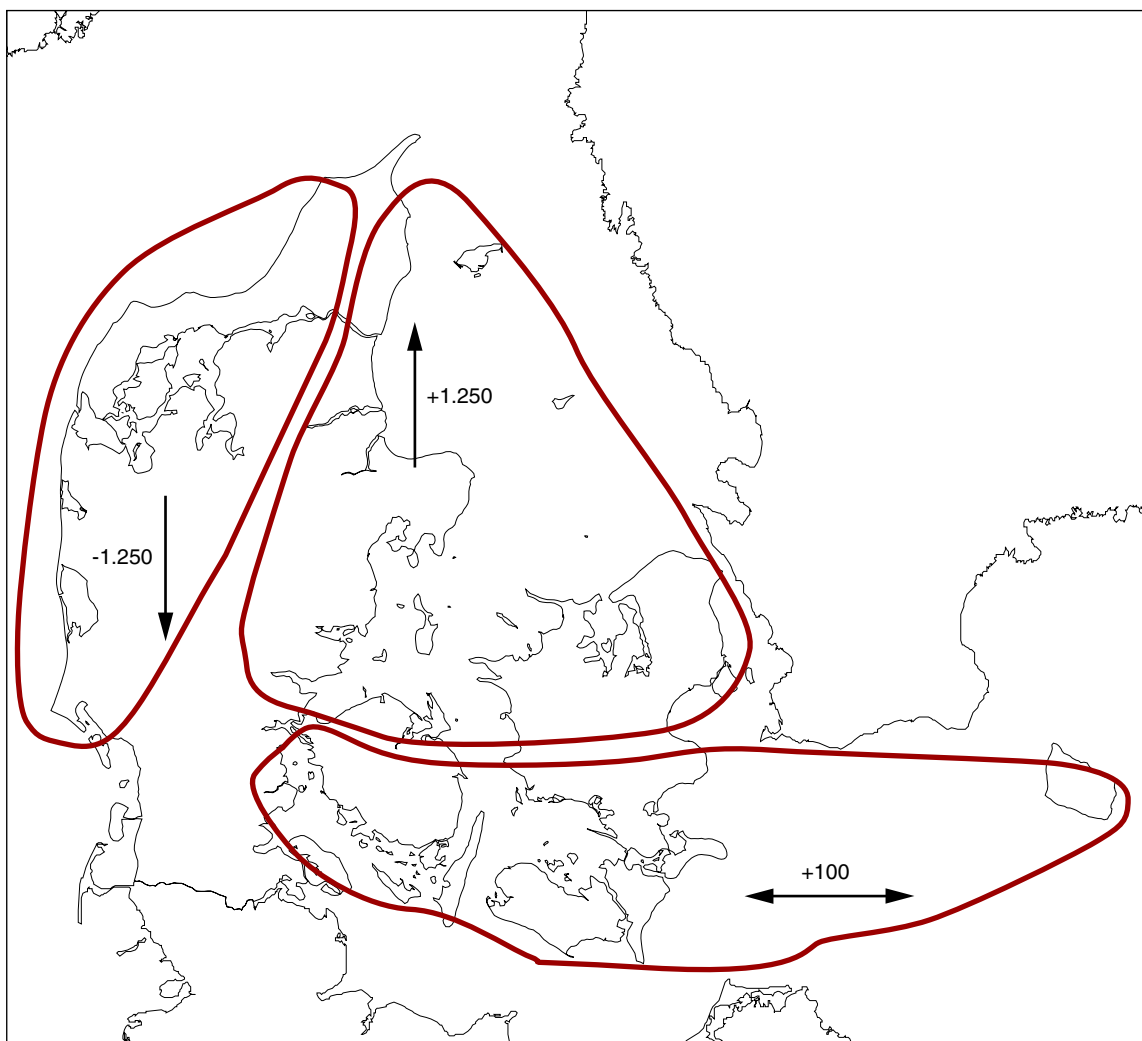
Figur 9. Udviklingen i de største (>500 reder) skarvkolonier omkring Kattegat 2003-2005.



I Vestjylland blev der konstateret en tilbagegang. Den var sandsynligvis forårsaget af de senere års mere målrettede regulering af skarvreder, især i Ringkøbing Fjord og Nissum Bredning. En opdeling af Danmark i tre områder viser, at tilbagegangen i kolonierne i Vestjylland og Limfjorden var på 1.241 reder, mens fremgangen i reder omkring Kattegat var på 1.281 reder. I kolonier i de sydlige danske farvande var der kun en beskedent ændring, idet der var en fremgang på 107 reder fra 2004 til 2005 (Fig. 10).

Det er nærliggende at antage, at tilbagegangen i Vestjylland og Limfjorden skyldes en kombination af delvis svigtende (dvs. lav) ungeproduktion i de seneste år med mindre gode fødeforhold i det tidlige forår.

Modsat er det kendt, at der tilsyneladende var rigeligt med føde i foråret 2005 til Kattegat-kolonierne fugle. Derfor kunne man forvente, at mange ungfugle ville yngle. Med til dette billede hører, at skarven vedvarende reguleres i vestjyske kolonier, mens bekæmpelsen i kolonierne omkring Kattegat er mere sporadisk. Effekten heraf er dog ikke entydig.



Figur 10. Ændringer i antallet af skarvredere fra 2004 til 2005 hhv. i Vestjylland/Limfjorden, omkring Kattegat og i de sydlige farvande.

Antallet af kolonier var tre færre i 2005 end i 2004. Det er således lykkedes at undgå etablering af et større antal nye kolonier på trods af regulering af reder. I vore nabolande har udviklingen været lidt anderledes. I alle tre nabolande reguleres skarverne intensivt, men ikke så koordineret som i Danmark. I Tyskland er der som angivet ovenfor ca. 16.000 færre ynglende skarver end i Danmark, men der er dobbelt så mange skarvkolonier. I Sverige er de aktuelle tal ikke kendte, men i 1999 var der 27.500 reder fordelt på 150 kolonier. I Finland er der optalt 4.600 reder i 26 kolonier. Forekomsten af skarv er således langt mere koncentreret i Danmark. Den gennemsnitlige kolonistørrelse er således 700 i Danmark, 300 i Tyskland, 180 i Sverige og 170 i Finland.

Selvom der utvivlsomt er en række betingelser, der er anderledes i de tre nabolande, efterlades der dog det indtryk, at reguleringerne i Danmark har en effekt, uden at antallet af skarvkolonier forøges markant.

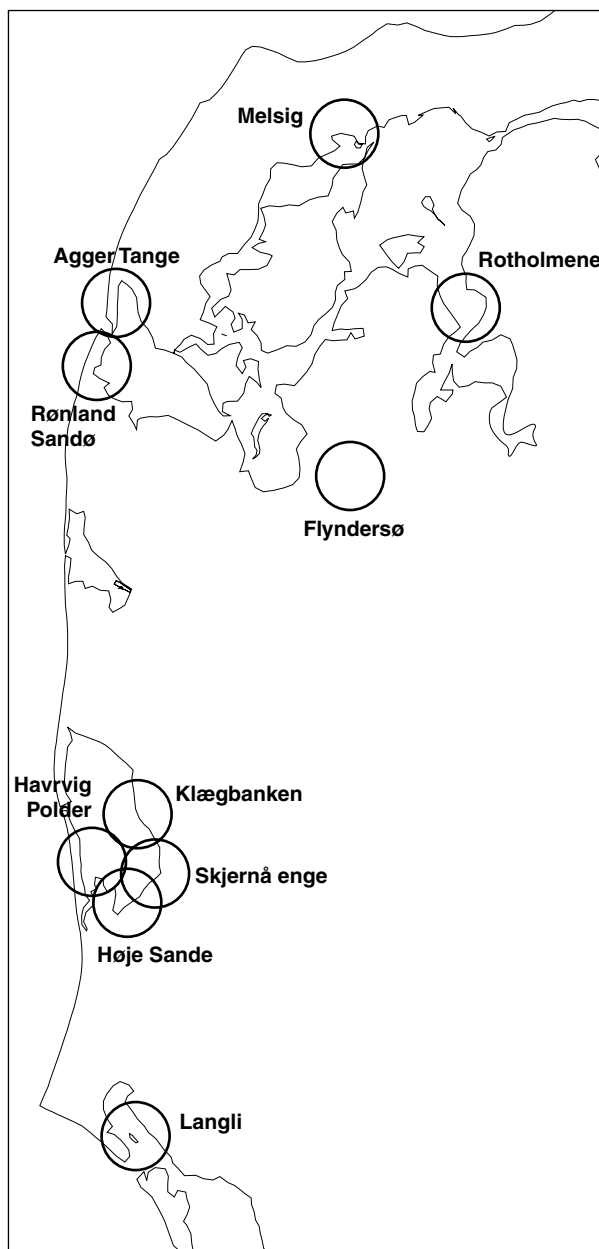
6 Gennemgang af kolonier

Kolonierne er i det følgende opdelt på seks geografiske områder: 1) Vestjylland inkl. vestlige Limfjord, 2) Nordlige Kattegat og vestlige Limfjord, 3) Midt- og Østjylland inkl. sydvestlige Kattegat, 4) Sydfyn, Sydfynske Øhav og Lillebælt, 5) Nordlige Sjælland, østlige Kattegat og Øresund, 6) Smålandsfarvandet og 7) Bornholm.

6.1 Vestjylland inkl. vestlige Limfjord

Der fandtes skarvkolonier på følgende 10 lokaliteter: Langli, Havrvig Polder, Klægbanken, Høje Sande, Skjernå Enge, Flyndersø, Rotholmene, Rønland Sandø, Agger Tange samt Melsig. Den geografiske fordeling inden for delområdet fremgår af Figur 11.

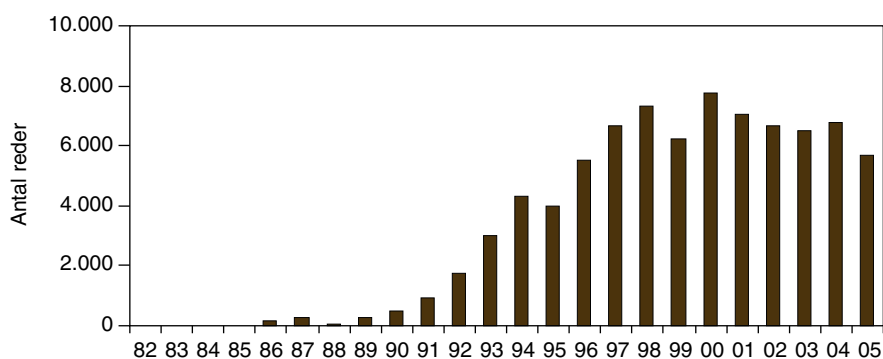
Figur 11. Placering af skarvkolonier i 2005 i område "W" - Vestjylland inkl. vestlige Limfjord.



Optælling

I alt 5.684 reder blev optalt i perioden 4. april-23. juni (Fig. 12).

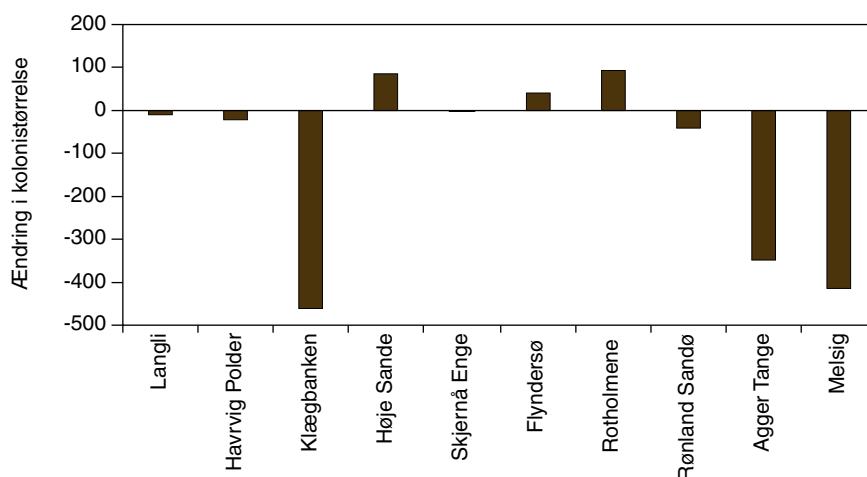
Figur 12. Udvikling i antal optalte reder i Vestjylland inkl. vestlige Limfjord 1982-2005.



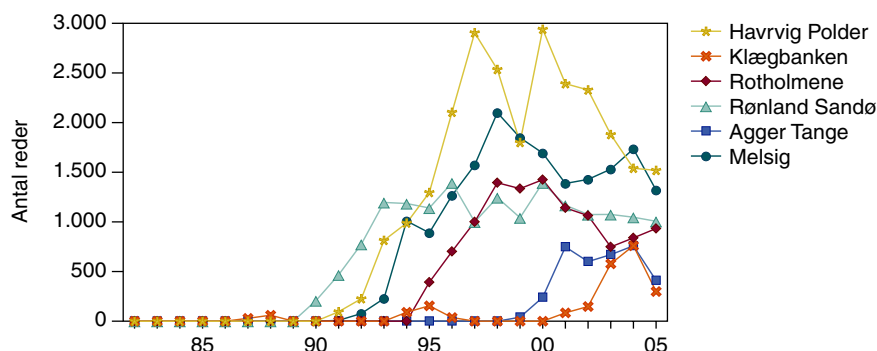
Udvikling

Antallet af reder optalt i 2005 er gået 17% tilbage sammenlignet med 2004 (Fig. 13 og 14). Det er udviklingen i de tre koloniområder: Ringkøbing Fjord, Agger Tange og Melsig, der tegner tilbagegangen. Kun ét af områderne blev reguleret for skarvreder i 2005.

Figur 13. Ændringer i redeantal fra 2004 til 2005 i skarvkolonierne i Vestjylland inkl. vestlige Limfjord.



Figur 14. Udviklingen i antal optalte reder i de 6 største skarvkolonier i Vestjylland inkl. vestlige Limfjord 1982-2005.



6.1.1 Langli

Lokalitetsbeskrivelse

Ø beliggende øst for Skallingen i Sydvestjylland. Kolonien blev etableret i 2003 med fem reder, denne oplysning nåede ikke med i sidste års rapport. Området hører under Oxbøl Statsskovdistrikt, Ribe Amt.

Optælling

12 reder optalt den 10. maj af Lars Maltha Rasmussen. Kolonien blev reguleret af Oxbøl Statsskovdistrikt ved oliering af æg.

6.1.2 Havrvig Polder

Lokalitetsbeskrivelse

Skarvkolonien findes på øerne Olsens Pold og Vinterleje Pold, der ligger med en indbyrdes afstand på 750 meter, beliggende nær Holmsland Klit i Ringkøbing Fjord, Ringkøbing Amt. Vinterleje Pold er en rørskovsø, mens vegetationen på Olsens Pold er lav. Området ligger i Oxbøl Statsskovdistrikt.

Optælling

Oxbøl Statsskovdistrikt ved Gert Hansen foretog otte optællinger af skarvreder i de tre kolonier på Olsens Pold, Vinterleje Pold og Klægbanken i perioden 4. april – 23. juni. I samme periode blev der foretaget oliering af æg. Det maksimale antal optalte skarvreder i Ringkøbing Fjord blev registreret den 14. april: 1.480 reder på Olsens Pold, 39 reder på Vinterleje Pold, 299 reder på Klægbanken samt 76 reder på Høje Sande. I alt 1.894 reder. De nævnte antal reder på Olsens Pold og Vinterleje Pold var de højest registrerede i 2005. Antallet på de to polder faldt til det halve allerede inden den 1. maj. Sandsynligvis har de skarver, hvis reder blev reguleret på Havrvig Polder, forsøgt sig på Klægbanken. På Olsens Pold var der som det eneste sted i Ringkøbing Fjord et område uden regulering af skarvreder. Antallet af ikke-regulerede reder blev den 4. april optalt til 144.

Udvikling

Antallet af optalte reder på Havrvig Polder ligger på niveau med 2004 (Fig. 14), men det samlede antal optalte reder på Havrvig Polder og Klægbanken er derimod gået tilbage med 18% i forhold til 2004 (Fig. 13). Tilbagegangen tilskrives den intensive regulering i de foregående tre år.

6.1.3 Klægbanken

Lokalitetsbeskrivelse

Lang, smal rørskovsø beliggende på Stauning Grund i den østlige del af Ringkøbing Fjord, Ringkøbing Amt. Øen ligger 1-2 km fra fjordens østbred og hører under Oxbøl Statsskovdistrikt.

Optælling

299 reder blev optalt den 20. april af Gert Hansen, Oxbøl Statsskovdistrikt. I takt med regulering af den større koloni på Havrvig Polder steg antallet af reder på Klægbanken til maksimum 941 den 30. maj. Alle reder på Klægbanken blev reguleret ved oliering på syv datoer i perioden 6. april-27. juli.

Udvikling

Som nævnt under Havrvig Polder er kolonien på Klægbanken sandsynligvis en aflægger af kolonien på Havrvig Polder. Derfor anvendes det antal, der blev optalt på det tidspunkt, hvor der tilsammen var flest yngleforsøg de to steder. Som omtalt under Havrvig Polder var dette tidspunkt omkring den 14. -20. april. Reguleringen af kolonierne gør det vanskeligt at sammenligne antal i forhold til 2004. Mens antallet af etablerede reder på Havrvig Polder er stabilt i forhold til 2004, er der en klar tilbagegang på over 60% i antal etablerede reder på Klægbanken ved sæsonens begyndelse i forhold til 2004 (Fig. 14).

6.1.4 Høje Sande

Lokalitetsbeskrivelse

Rørskovsø i udløbet af Skjern Å, Ringkøbing Fjords østende. Området ligger i Ringkøbing Amt og hører under Oxbøl Statsskovdistrikt.

Optælling

86 reder blev optalt den 18. april af Gert Hansen, Oxbøl Statsskovdistrikt. Der var æg i 76 reder. Kolonien blev reguleret samme dag ved at fjerne æg og redemateriale. Formålet hermed var at få skarverne til helt at opgive etableringen. Der var ikke senere yngleforsøg på øen i 2005.

6.1.5 Skjern Å Enge

Lokalitetsbeskrivelse

Rederne blev som i 2003 fundet ved grødeopsamlingspladsen ved Ganer Å, ved Øster Hestholm syd for Skjern, i den genetablerede del af Skjern Å. Området ligger i Ringkøbing Amt og hører under Oxbøl Statsskovdistrikt.

Optælling

15 reder blev optalt af Ole Amstrup som det maksimale i foråret. Oxbøl Statsskovdistrikt regulerer ikke kolonien, men ønsker at fjerne redemulighederne, dvs. buskene, hvilket kun kan gøres, hvis området tørrer ud om sommeren eller fryser til om vinteren. I 2004 måtte dette opgives, fordi en havørn holdt til i området, og distriktet ikke ønskede at forstyrre den.

6.1.6 Flyndersø

Lokalitetsbeskrivelse

Flynder Sø ligger mellem Skive og Sevel i Viborg Amt, Klosterheden Statsskovdistrikt. Reder er siden 1995 fundet ved en indsnævring af søen kaldet, "Djævels Æt" eller Paradisbugten.

Optælling

84 reder optalt fra båd den 22. april af Leif Novrup. Ved en gentagen sejlads den 22. maj taltes 83 reder. Der er ikke meddelt om eller registreret regulering af rederne.

6.1.7 Rotholmene

Lokalitetsbeskrivelse

Øer med lav vegetation nær Hvalpsund, Limfjorden, Viborg Amt. Øerne ligger i Feldborg Statsskovdistrikt.

Optælling

933 reder blev optalt den 9. maj af Jörn Eskildsen og Steen Fjederholt, Feldborg Statsskovdistrikt. Der blev talt 715 reder på Store Rotholm og 218 reder på Lille Rotholm.

Udvikling

Fremgang på 11% i forhold til 2004 (Fig. 13). Der er ikke meldt om mink eller ræv i 2005, således som det har været tilfældet i de to foregående år (Fig. 14). Ungeproduktionen var god, og som normalt for kolonien er den etableret tidligere end andre kolonier. Der var unger i 75% af rederne ved besøget.

6.1.8 Rønland Sandø

Lokalitetsbeskrivelse

Ø i Nissum Bredning, Ringkøbing Amt. Øen ligger i Klosterheden Statsskovdistrikt.

Optælling

1.006 reder blev registreret som årets højeste antal den 13. maj af Henning Akstrup, Klosterheden Statsskovdistrikt.

Udvikling

Det optalte antal reder er næsten identisk med antallet i de foregående tre år (Fig. 14). Statsskovdistriktet har reguleret rederne den 12., 18. og 26. april samt den 6. maj og den 13. maj. I ét område på øen blev skarvrederne ikke reguleret. Her var der 76 reder den 13. maj. Udenfor dette område blev der i alt reguleret 930 reder.

6.1.9 Agger Tange

Lokalitetsbeskrivelse

Skarverne yngler på en mindre ø i lagunen. Området ligger i Thy Statsskovdistrikt, på grænsen til Klosterheden Statsskovdistrikt, Viborg Amt.

Optælling

410 reder blev optalt sidst i maj af Anton Linnet.

Udvikling

Tilbagegang på 46% (Fig. 14). Thy Statsskovdistrikt har ikke reguleret kolonien i år, men der er sket en ulovlig regulering af kolonien. Mennesker har været inde i kolonien og trådt reder og æg i stykker. Den nævnte optælling er af omlæg efter denne regulering, og i de 410 reder blev der kun fundet æg i de 125. I 2004 forsøgte et antal skarver at etablere en delkoloni på en ø syd for den nuværende, men forsøget blev ikke gentaget i 2005.

6.1.10 Melsig

Lokalitetsbeskrivelse

Ø midt i Arup Vejle, Viborg Amt. Området ligger i Thy Statsskovdistrikt.

Optælling

1.320 reder blev optalt den 22. maj af Poul Hald-Mortensen og Jan Skriver.

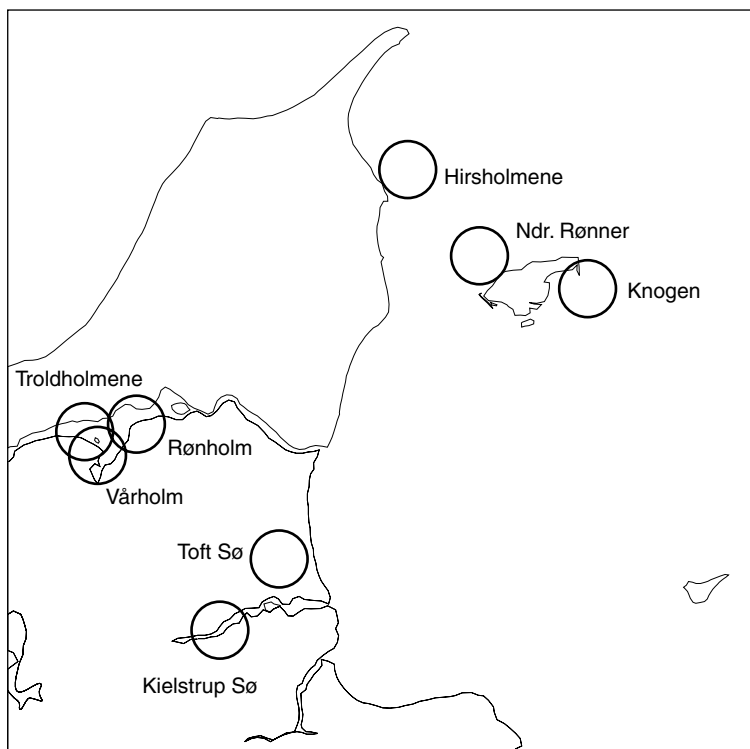
Udvikling

Tilbagegang på 24% i forhold til 2004 (Fig. 13 og 14). Ved optællingen kunne det konstateres, at ca. 100 reder var relativt nyetablerede, men bortset herfra var der ikke som tidligere stor spredning i yngletidspunkt. Et par dage før optællingen var der voldsom regn, hvilket formentlig var årsagen til, at 10-20% af ungerne lå døde i rederne.

6.2 Nordlige Kattegat og østlige Limfjord

I 2005 var der skarvkolonier på otte lokaliteter: Vårholm, Troldholmene, Rønholm, Hirsholmene, Ndr. Rønner, Knogen på Læsø, Toft Sø og Kielstrup Sø. Den geografiske placering inden for delområdet fremgår af Figur 15.

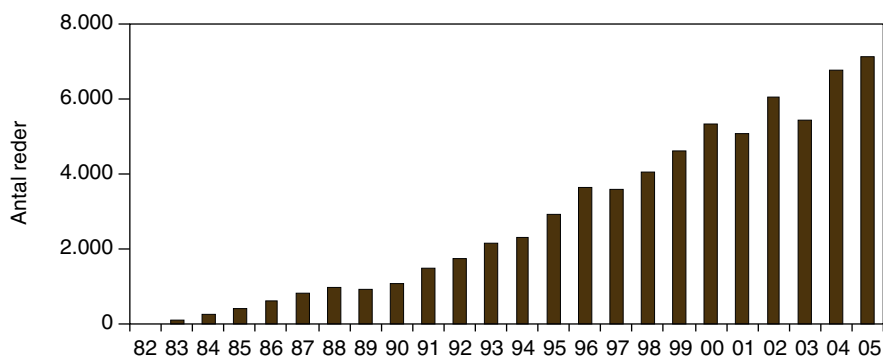
Figur 15. Placering af skarvkolonier i 2005 i område "N" - nordlige Kattegat og østlige Limfjord.



Optælling

7.110 reder blev optalt i maj måned (Fig. 16).

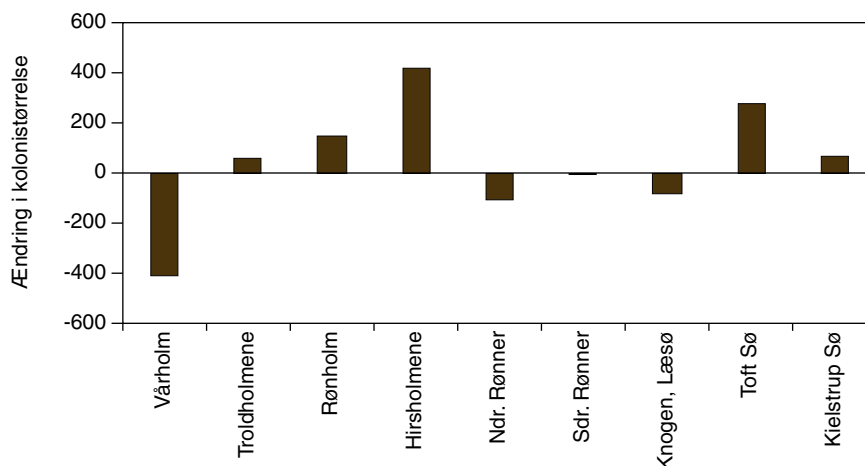
Figur 16. Udvikling i antal optalte reder i nordlige Kattegat og østlige Limfjord 1982-2005.



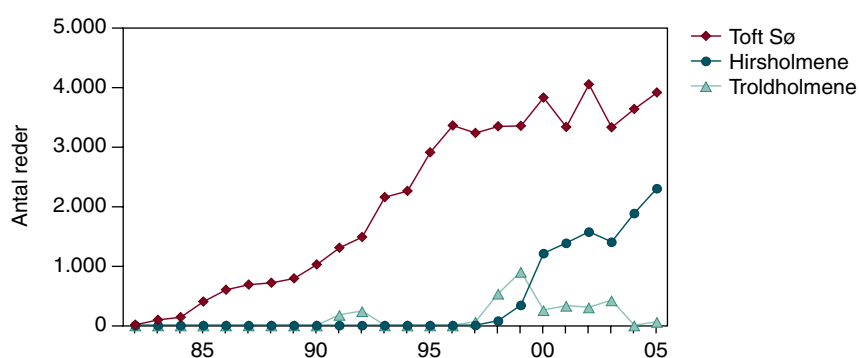
Udvikling

Fremgang på 5%. Der blev foretaget regulering af kolonierne på Hirsholmene, Ndr. Rønner og Knogen, Læsø (Tabel 2). Det samlede antal regulerede reder var 1.520 reder mod 2.102 reder i 2004, svarende til 21% af det samlede antal reder i regionen i 2005 mod 34% i 2004. Trods regulering i tidligere år var der markant fremgang på Hirsholmene, men også ved Toft Sø var der markant fremgang (Fig. 17). Begge kolonier har nu haft fremgang i en årrække (Fig. 18).

Figur 17. Ændringer i redeantal fra 2004 til 2005 i skarvkolonierne i nordlige Kattegat og østlige Limfjord.



Figur 18. Udvikling i antal optalte reder i de 3 største skarvkolonier i Nordjylland 1982-2005.



6.2.1 Vårholm

Lokalitetsbeskrivelse

Rørskovsø i Limfjorden, Nordjyllands Amt; hører under Thy Statskovdistrikt.

Optælling

150 reder optalt den 12. maj af Jan Skriver.

Udvikling

Tilbagegang på 73% (Fig. 17). Etableringen på Vårholm skete første gang i 2004 efter en regulering på de nærliggende Troldholmene. I 2004 blev kolonien på Vårholm reguleret ved oliering, men det blev i Thy Statskovdistrikt besluttet at undlade regulering i 2005. Senere på sommeren kunne det konstateres, at der kom flyvefærdige unger fra kolonien.

6.2.2 Troldholmene

Lokalitetsbeskrivelse

Ø i Limfjorden, Nordjyllands Amt. Troldholmene hørte tidligere under Hanherred Statskovdistrikt, som i 2004 blev nedlagt og delt

mellem Nordjyllands og Thy Statsskovdistrikter. Troldholmene hører nu under Thy Statsskovdistrikt.

Optælling

Ca. 60 reder optalt fra båd den 12. maj af Jan Skriver. Udviklingen i kolonien er ikke kendt, men ved forbisejling i august kunne Jan Skriver konstatere, at rederne var intakte.

6.2.3 Rønholm

Lokalitetsbeskrivelse

Ø i Nibe Bredning i Limfjorden, Nordjyllands Amt, Buderupholm Statsskovdistrikt.

Optælling

299 reder optalt den 12. maj af Jan Skriver. Alt tydede på, at der var tale om omlæg efter (ulovlig) indsamling af æg nogle dage forinden. Langt de fleste reder indeholdt kun ét æg. Kolonien fik held trods den sene etablering. Jan Skriver observerede netop udfløjne unger fra kolonien sidst i august.

6.2.4 Hirsholmene

Lokalitetsbeskrivelse

Ø-gruppe øst for Frederikshavn; ligger i Nordjyllands Statsskovdistrikt, Nordjyllands Amt.

Optælling

2.292 reder blev optalt den 21. maj af Jens Gregersen.

Udvikling

Fremgang på 22%. (Fig. 17 og 18). Skarvkolonien forvaltes af Nordjyllands Statsskovdistrikt. Antallet af reder, der ikke skulle olieres, var i 2005 (som i foregående år) fastsat til 600 reder. Ifølge vildtkonsulent Peter Have blev i alt 1.450 reder reguleret ved oliering.

6.2.5 Ndr. Rønner, Læsø

Lokalitetsbeskrivelse

Ø-gruppe nordvest for Læsø; ligger i Nordjyllands Statsskovdistrikt, Nordjyllands Amt.

Optælling

49 reder blev registreret sidst i maj af personalet fra Nordjyllands Statsskovdistrikt. Alle reder blev reguleret ved oliering.

6.2.6 Knogen, Læsø

Lokalitetsbeskrivelse

Knogen er den yderste vegetationsdækkede holm nær Knotten på det sydøstlige Læsø; ligger i Nordjyllands Statsskovdistrikt, Nordjyllands Amt.

Optælling

21 reder blev registreret og reguleret i maj måned af personale fra Nordjyllands Statsskovdistrikt.

6.2.7 Toft Sø

Lokalitetsbeskrivelse

Sø i den nordlige del af Lille Vildmose. Skarvkolonien findes i træer ved bredden. Området ejes af Aage V. Jensens Fonde og hører under Buderupholm Statsskovdistrikt, Nordjyllands Amt.

Optælling

3.906 reder blev optalt den 14. maj af Jörn Eskildsen.

Udvikling

Fremgang på 8% i forhold til 2004 (Fig. 17 og 18). Udover fremgangen er den mest markante ændring i forhold til 2004 og tidligere, at antallet af reder på nordvestsiden af søen er gået kraftigt tilbage, mens antallet af reder på sydsiden er gået tilsvarende frem. Årsagen hertil er sandsynligvis større publikumspres som følge af en ny observationshytte på nordvestsiden.

6.2.8 Kielstrup Sø

Lokalitetsbeskrivelse

Skarvkolonien findes i den yderste række træer i den nordøstlige ende af Kielstrup Sø nord for Mariager. Området hører til Buderupholm Statsskovdistrikt, Nordjyllands Amt.

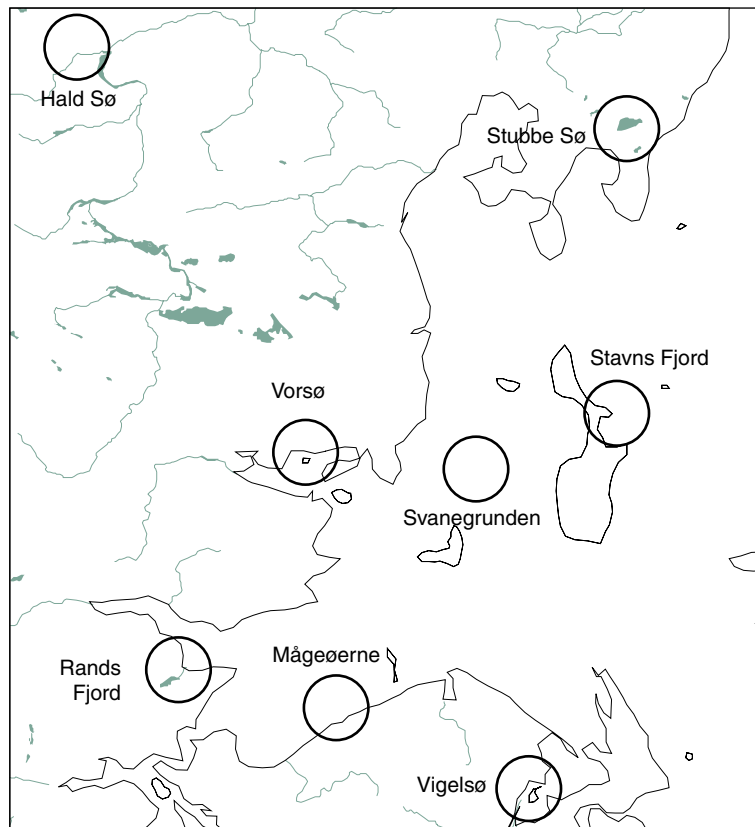
Optælling

326 reder blev optalt den 14. maj af Jörn Eskildsen. Der var tilsyneladende en god ungeproduktion.

6.3 Midt- og Østjylland inkl. sydvestlige Kattegat

Der blev i 2005 registreret skarvkolonier ved Hald Sø, Rugård Sø, Stubbe Sø, Vorsø, Svanegrund, Stavns Fjord, Vigelsø i Odense Fjord, Mågeøerne og Rands Fjord. Der har modsat tidligere ikke været forsøg på etablering på Hou Røn i 2005. Den geografiske fordeling inden for delområdet fremgår af Figur 19.

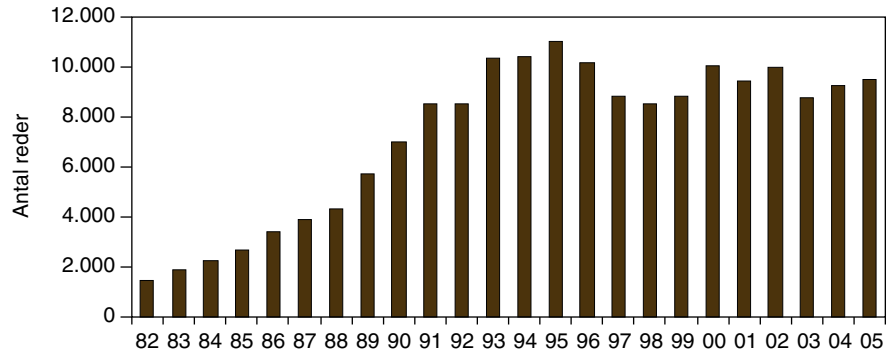
Figur 19. Placering af skarvkolonier i 2005 i område "C" - Midt- og Østjylland inkl. sydvestlige Kattegat.



Optælling

9.495 reder blev optalt i maj måned (Fig. 20).

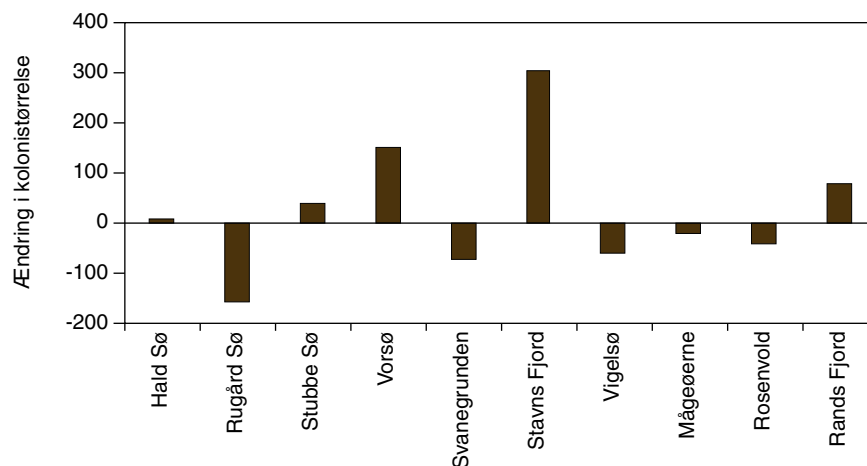
Figur 20. Udvikling i antal optalte reder i Midt- og Østjylland inkl. sydvestlige Kattegat 1982-2005.



Udvikling

Antallet af reder har i 2005 været stabilt i forhold til 2004 (Fig. 21). Modsat i 2003 har der næsten ikke fundet regulering sted. Kun ved Stubbe Sø nåede skarver at etablere reder, inden de blev reguleret. På Rosenvold blev skarvkolonien ikke genetableret i 2005, da redetræerne blev fældet inden ynglesæsonens start. Ved Rugård Sø blev alle forsøg på etablering imødegået dels med gaskanoner, dels med forskellige andre foranstaltninger. Indsatsen betød ifølge skovfoged Jørgen Guldholt fra Rugård Gods, at der overhovedet ikke har været forsøg på etablering af koloni i år.

Figur 21. Ændringer i redeantal fra 2004 til 2005 i skarvkolonierne i Midt- og Østjylland samt sydvestlige Kattegat.



6.3.1 Hald Sø

Lokalitetsbeskrivelse

Løvtræer langs bredden på et næs i nordvestenden af Hald Sø, overfor ruinen "Jørgen Friis' Hald". Hald Sø ligger i Fussingø Statsskovdistrikt, Viborg Amt.

Optælling

170 reder blev optalt den 9. maj af Jörn Eskildsen.

Udvikling

Fremgang på 6% i forhold til 2004. Der var god ungeproduktion og ingen tegn på efterstræbelse.

6.3.2 Stubbe Sø

Lokalitetsbeskrivelse

Skovomkranset sø i den sydøstlige del af Djursland, Århus Amt, Fussingø Statsskovdistrikt. Skarvredere fandtes ved søens sydvestlige bred.

Optælling

95 reder blev optalt den 9. maj af Jörn Eskildsen.

Udvikling

Alle reder var forladte. Rederne var tilkalkede, og alt tydede på, at rederne var forladt efter menneskelig indgriben/forstyrrelse. Den 9. april optalte Jens Peter Lomholt 35 reder under etablering, men også han kunne siden konstatere, at kolonien var reguleret.

6.3.3 Vorsø

Lokalitetsbeskrivelse

Skovklædt ø, der er et naturreservat. Øen er beliggende i Horsens Fjord, Vejle Amt; ligger i Silkeborg Statsskovdistrikt.

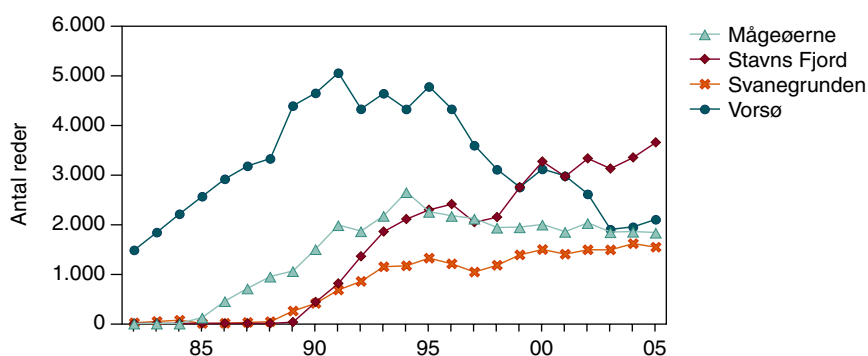
Optælling

2.096 reder blev optalt i perioden 1.-10. maj af Jens Gregersen. Kolonien er under dagligt opsyn, og optællingen foregår via kortlægning af træer og reder over en længere periode.

Udvikling

Fremgang på næsten 8% i forhold til 2004 (Fig. 21 og 22). Mens der har været stagnation i Vesterdam og Østerskov, har fremgangen især været i Vesterskov. Mange af træerne på Vorsø bærer 10-15 reder, men en del af træerne er i løbet af året fældet af storme.

Figur 22. Udvikling i antal optalte reder i de 4 største skarvkolonier i Midt- og Østjylland 1982-2005.



6.3.4 Svanegrunden

Lokalitetsbeskrivelse

To vegetationsdækkede sandbanker (Nordsand og Sydsand) beliggende i et fladvandet område mellem Samsø og Gylling Næs, Århus Amt. Svanegrunden ligger i Silkeborg Statsskovdistrikt.

Optælling

1.536 reder blev optalt den 5. maj af Jörn Eskildsen, Viggo Jensen og Lars Bech.

Udvikling

Tilbagegang på 4% i forhold til 2004 (Fig. 21 og 22). Der var ca. 20 delkolonier spredt på den sydlige del af Sydsand og en enkelt delkoloni med 35 reder på Nordsand. Kolonien har været relativt sent etableret. Ved optællingen var der unger i 15% af rederne, og kun i fem af disse reder var der store unger, dvs. op til tre uger gamle.

6.3.5 Stavns Fjord

Lokalitetsbeskrivelse

Øer i Stavns Fjord på Samsø, Århus Amt bestående af bl.a. Kolderne og Yderste Holm. Kolderne er en række mindre holme bestående af store sten og sand med lav vegetation. Her er alle reder placeret på jorden. Yderste Holm er noget større med afgrænset trævækst. Her er alle skarvreder placeret i træer og buske. Stavns Fjord hører til Brattingborg Gods og ligger i Silkeborg Statsskovdistrikt.

Optælling

3.645 reder blev optalt den 7. maj af Jörn Eskildsen.

Udvikling

Fremgang på 9% i forhold til 2004 (Fig. 21 og 22). Fremgangen er sket på Kolderne (34% i forhold til 2004) og i mindre grad i den nordlige delkoloni på Yderste Holm. Der var god ungeproduktion og normal spredning af yngletidspunkt.

6.3.6 Vigelsø

Lokalitetsbeskrivelse

Større ø i Odense Fjord, Fyns Amt; ligger i Fyns Statsskovdistrikt. Skarverne har genetableret kolonien forskellige steder i de seneste fem år pga. træfældning, forstyrrelse m.v.

Optælling

2 reder fulgt gennem maj måned af Kurt Due Johansen. Der kom unger i begge reder.

6.3.7 Mågeøerne

Lokalitetsbeskrivelse

Øgruppe nord for Bogense, Fyns Amt; ligger i Fyns Statsskovdistrikt.

Optælling

1.831 reder blev optalt den 10. maj af Jacob Sterup.

Udvikling

Antallet af reder ligger på niveau med 2004. Alle reder fandtes på hovedøen. I 2004 regulerede Fyns Statsskovdistrikt 700 reder i dele af kolonien. Der var ingen regulering i 2005, men på øst-øen, hvor ynglesuccessen var yderst ringe i 2004, var der ingen skarver i 2005.

6.3.8 Rands Fjord

Lokalitetsbeskrivelse

Rands Fjord er en lukket fjordarm i den sydlige del af Vejle Fjord. Koloniområdet er en lille sumpskov nord for fjorden; ligger i Randbøl Statsskovdistrikt, Vejle Amt.

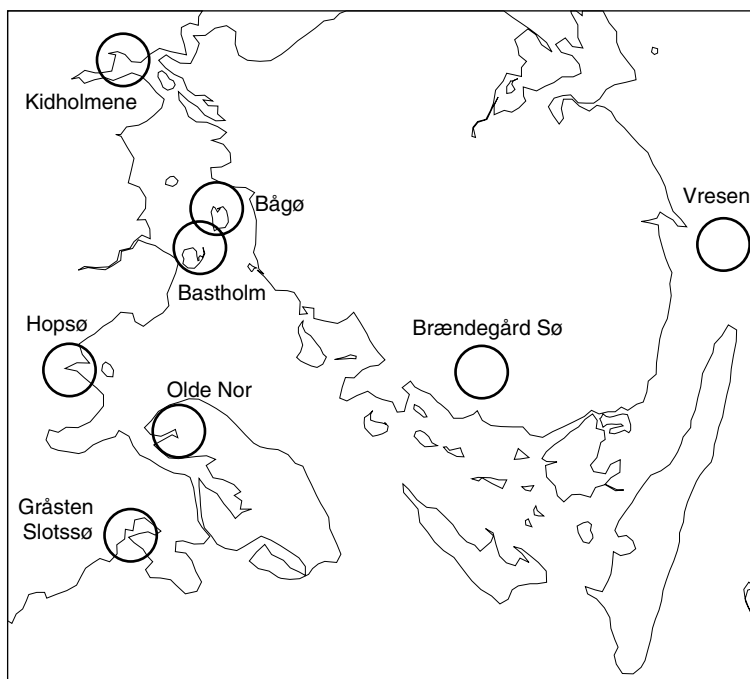
Optælling

120 reder blev optalt midt i maj af Kurt Møller Hansen. Antallet er tre gange så mange som i 2004. Der blev observeret en del unger i rederne.

6.4 Sydfyn, Sydfynske Øhav og Lillebælt

Der blev fundet skarvkolonier på otte lokaliteter: Kidholmene, Hopsø, Bågø, Bastholm, Gråsten Slotssø, Olde Nor, Brændegård Sø og Vresen. Den geografiske fordeling inden for delområdet fremgår af Figur 23.

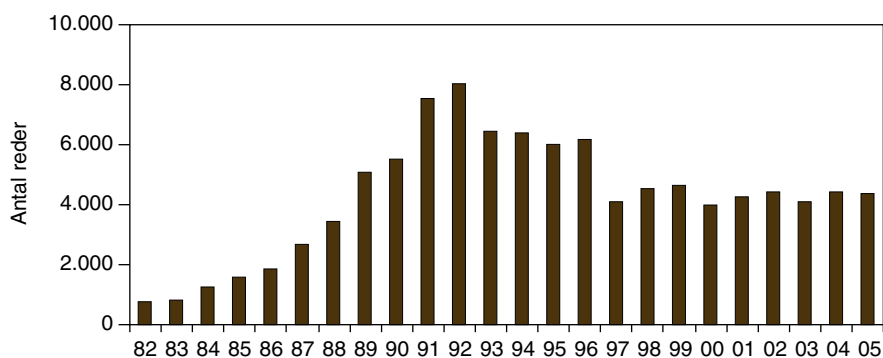
Figur 23. Placering af skarvkolonier i 2005 i område "S" - Sydfyn, Sydfynske Øhav og Lillebælt.



Optælling

4.325 reder blev optalt i perioden den 4. maj til den 20. juni (Fig. 24)

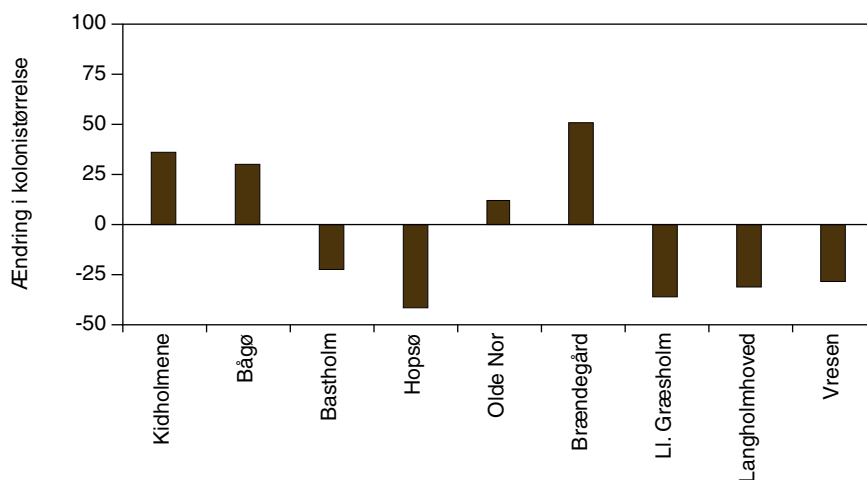
Figur 24. Udvikling i antal optalte reder på Sydfyn, Sydfynske Øhav og Lillebælt 1982-2005.



Udvikling

Stor stabilitet fra 2004 til 2005 (Fig. 25). Kolonien på Kidholmene gik lidt frem efter års tilbagegang, og der var kolonier ved såvel Bågø som Bastholm. Til gengæld var der ikke yngleforsøg på øer i det sydfynske øhav i 2005. Der blev kun reguleret skarvreder ved Vresen.

Figur 25. Ændringer i redeantal fra 2004 til 2005 i skarvkolonierne på Sydfyn, Sydfynske Øhav og Lillebælt.



6.4.1 Kidholmene

Lokalitetsbeskrivelse

To delvis skovklædte øer adskilt af en smal tange i Kolding Fjord, Vejle Amt. Kidholmene ejes af Houens Odde Spejdercenter og ligger i Randbøl Statsskovdistrikt, men hører praktisk under Haderslev Statsskovdistrikt. Kolonien findes i træer på den nordlige ø. Ejerne har tilladelse til at fjerne etablerede reder på den sydlige, noget større ø. Der er færdselsforbud på de to øer i yngletiden.

Optælling

204 reder blev optalt den 22. maj af Jörn Eskildsen.

Udvikling

Fremgang på 21% i forhold til 2004. Dette modsvarer sidste års tilbagegang, således at antallet i 2005 er på niveau med 2003. Der fandtes ikke tegn på ulovlig regulering på øerne.

6.4.2 Hopsø

Lokalitetsbeskrivelse

Lille sø ved nordsiden af Genner Bugt, Sønderjyllands Amt. Kolonien findes i træer langs søbredden, især mod nordøst. Området ligger i Haderslev Statsskovdistrikt. Miljøministeriet ejer dele af søen.

Optælling

228 reder blev optalt den 26. maj af Jörn Eskildsen.

Udvikling

Tilbagegang på 15% i forhold til 2004. Ungeproduktionen var tilsyneladende god. Delkolonien på søens sydside var ikke besat i år.

6.4.3 Båge

Lokalitetsbeskrivelse

Øer beliggende i Lillebælt. Skarverne yngler på den lille ø, Egholm nord for Båge; ligger i Haderslev Statsskovdistrikt.

Optælling

45 reder optalt den 22. juni af Lars Hansen. Der fandtes relativt små unger i lidt under halvdelen af rederne. 25 af ungerne blev ringmærket. Koloniens videre udvikling er ikke kendt. Der var 15 reder på øen i 2004.

6.4.4 Bastholm

Lokalitetsbeskrivelse

Lille ø beliggende i Lillebælt. Området ligger i Haderslev Statsskovdistrikt.

Optælling

34 reder optalt den 30. april af Bent Staugaard Nielsen. Rederne var forholdsvis nyetablerede, men de fleste var med æg. Der var 56 reder på øen i 2004.

6.4.5 Gråsten Slotspark

Lokalitetsbeskrivelse

Kolonien er placeret i store træer i selve parken. Skarverne etablerede 38 reder i en hejrekoloni på 15-20 reder i 2004. Området ligger i Haderslev/Gråsten Statsskovdistrikt, Sønderjyllands Amt.

Optælling

20 reder forsøgt etableret i april og maj måned.

Udvikling

Etableringen blev forhindret af Statsskovdistriktet. I det tidlige forår blev der skudt 6-7 fugle. Denne form for bekæmpelse måtte dog opgives, da man ønskede at bevare fiskehejre-kolonien. En rød plasticpose bundet til en stang i skovbunden viste sig at få skarverne til at fortrække uden at påvirke hejrerne (vildtforvaltningskonsulent Klaus Sloth, pers. medd.). Plasticposen var knitrende og blæste livligt rundt i vinden. Skræmme-arrangementet skulle dog flyttes dagligt for at sikre en vedblivende effekt.

6.4.6 Olde Nor

Lokalitetsbeskrivelse

Kolonien er placeret i sumpskov på Nordals, Gråsten Statsskovdistrikt, Sønderjyllands Amt.

Optælling

247 reder blev optalt den 13. maj af Jörn Eskildsen. Kolonien er meget svær at optælle fra land, men er dog blevet så åben, at området kan overskues fra forskellige positioner, især nordfra.

6.4.7 Brændegård Sø

Lokalitetsbeskrivelse

Skarvkolonien findes på øen i søen og langs den vestlige og sydlige søbred. Området hører under Brahetrolleborg Skovdistrikt, Fyns Amt, og ligger i Fyns Statsskovdistrikt.

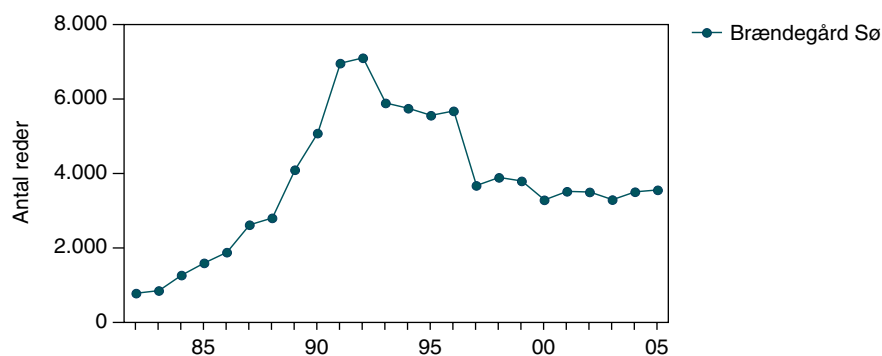
Optælling

3.540 reder optalt den 4. maj. Hovedkolonien blev talt af Jörn Eskildsen.

Udvikling

Antallet af optalte reder ligger på niveau med det, der blev optalt i 2004 (Fig. 26). I tallet er inkluderet et etableringsforsøg ved Nørresø nær ved Brahetrolleborg Gods. Fra Fyns Statsskovdistrikt blev der den 21. april givet dispensation til at fjerne reder. 50 reder blev fjernet inden den 1. maj. Disse blev genopbygget af skarverne og igen fjernet, hvorefter etableringen blev opgivet.

Figur 26. Udvikling i antal reder i den største skarvkoloni på Sydfyn, Sydfynske Øhav og Lillebælt.



6.4.8 Vresen

Lokalitetsbeskrivelse

Rev i Storebælt sydøst for Nyborg, Fyns Amt; hører under Fyns Statsskovdistrikt.

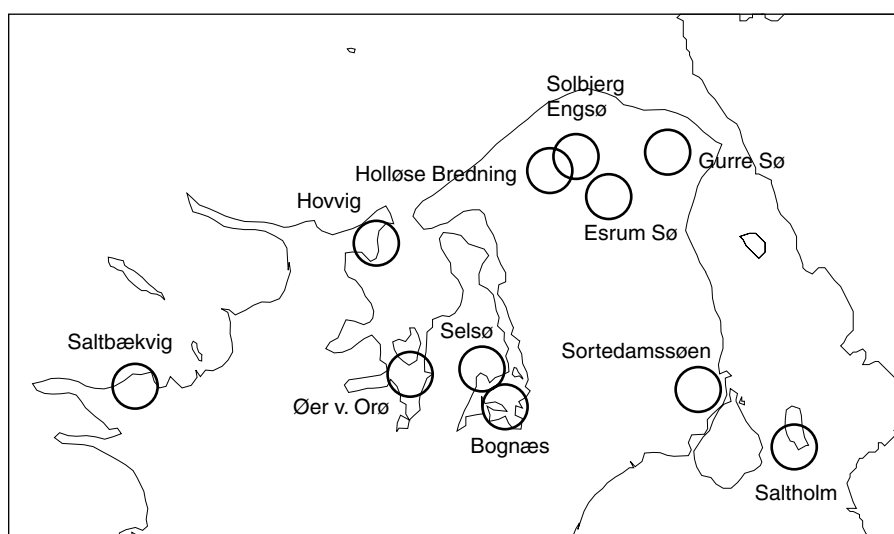
Optælling

34 reder blev optalt den 9. maj af Lars Erlandsen Brun fra Fyns Stats-skovdistrikt. Kolonien blev reguleret ved oilering den 9. og 20. maj. Ved et kontrolbesøg den 8. juni var alle yngleforsøg opgivet, og der fandtes 33 tomme reder.

6.5 Nordlige Sjælland, østlige Kattegat og Øresund

Der var skarvkolonier på 11 lokaliteter: Saltbækvig, Hovvig, Øer ved Orø, Bognæs, Selsø, Solbjerg Eng sø, Gurre Sø, Holløse Bredning, Esrum Sø, Sortedamssøen og Saltholm. Den geografiske fordeling af kolonierne i delområdet fremgår af Figur 27.

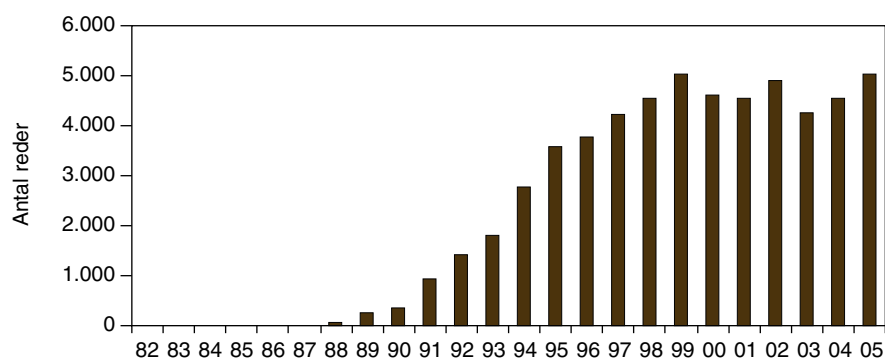
Figur 27. Placering af skarvkolonier i 2005 i område "NE" - nordlige Sjælland.



Optælling

5.044 reder blev optalt i perioden 22. april - 20. maj (Fig. 28).

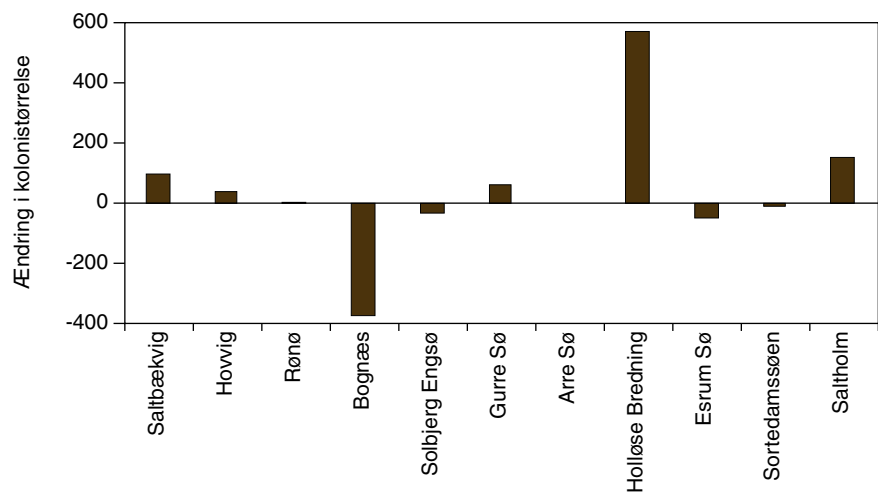
Figur 28. Udvikling i antal optalte reder i nordlige Sjælland 1982-2005.



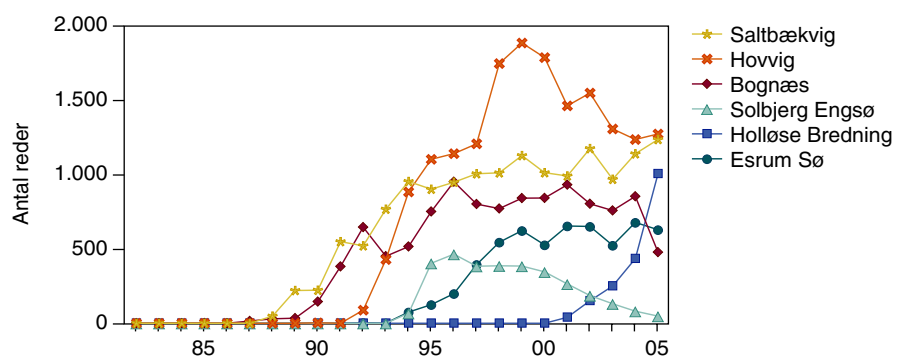
Udvikling

Fremgang på 10% i forhold til 2004 (Fig. 29). Det mest markante var den store fremgang i antallet af skarvreder ved Holløse Bredning, som mere end opvejede tilbagegangen ved Bognæs, og den korte afstand mellem de to kolonier sandsynliggør, at der faktisk er sket en flytning (Fig. 30).

Figur 29. Ændringer i redeantal fra 2004 til 2005 i skarvkolonierne i nordlige Sjælland.



Figur 30. Udvikling i antal optalte reder i de 6 største skarvkolonier i nordlige Sjælland 1982-2005.



6.5.1 Saltbækvig

Lokalitetsbeskrivelse

Inddæmmed ferskvandssø nordøst for Kalundborg, Vestsjællands Amt. Skarvkolonien findes i to adskilte områder, Vrøj mod nord ud til havet og langs den sydvestlige bred af søen. Området ligger i Ods herred Statskovdistrikt og ejes af Saltbækvig I/S.

Optælling

I alt 1.234 reder blev optalt den 6. maj af Jörn Eskildsen. I delkolonien på Vrøj var der 57 reder.

Udvikling

Fremgang på 8% i forhold til 2004 (Fig. 29). Antallet af optalte reder var det højeste nogensinde (Fig. 30), og i delkolonien langs den sydlige bred var rederne mere end tidligere koncentreret omkring et fler-radet læhegn i den sydlige del af koloniområdet.

6.5.2 Hovvig

Lokalitetsbeskrivelse

Lavvandet, inddæmmed fjordvig ved Nykøbing S, Vestsjællands Amt. Skarvkolonien findes i træer langs vestsiden. Området ligger i Odsherred Statskovdistrikt.

Optælling

1.271 reder blev optalt den 3. maj af Palle Gravbæk.

Udvikling

Antallet ligger på niveau med 2004 og 2003 (Fig. 29 og 30). Udviklingen i kolonien har været stabil, og der har ikke som før 2003 været tale om pludselig tilstrømning af ynglefugle i maj måned.

6.5.3 Øer ved Orø (Rønø)

Lokalitetsbeskrivelse

Øer i Isefjorden. Kolonien er normalt placeret på Rønø. Området ligger i Vestsjællands Amt, Odsherred Statsskovdistrikt.

Optælling

86 reder blev optalt den 4. maj af Ebbe Bøgebjerg og Thomas Kjær Christensen.

Udvikling

Antallet af reder lå på niveau med 2004. Der er ikke rapporteret om regulering i området. Kun syv af rederne var med unger, så kolonien blev etableret relativt sent.

6.5.4 Bognæs

Lokalitetsbeskrivelse

Skovklædt halvø i den sydlige del af Roskilde Fjord, Roskilde Amt. Kolonien har indtil 2004 kun været i store bøgetræer ved Askehoved, men i 2004 blev der etableret en delkoloni på Egehoved nordvest herfor. Her er rederne placeret i meget høje træer, især fyr men også i en del egetræer. Området ligger i Odsherred Statsskovdistrikt.

Optælling

477 reder blev optalt den 6. maj af Jörn Eskildsen. Alle reder blev talt på Askehoved. På Egehoved blev skarverne bortjaget vha. en gaskanon.

Udvikling

Tilbagegang på 44% i forhold til 2004 (Fig. 29 og 30). Antallet af optalte reder svarer ganske nøje til det antal, der blev optalt på Askehoved i 2004. Tilbagegangen i forhold til 2004 svarer derfor til det antal reder, der i 2004 blev optalt på Egehoved, og som blev bortjaget i 2005. De bortjagne fugle er således søgt væk fra Bognæs, sandsynligvis til Holløse Bredning.

6.5.5 Selsø

Lokalitetsbeskrivelse

Brakvandsnor omgivet af rørskove og fugtige enge øst for Roskilde Fjord, som det er forbundet med via en sluse. I 1996 blev der lavet et naturgenopretningsprojekt, hvorved den nordlige halvdel atter kom under vand. Området ligger i Odsherred Statsskovdistrikt, Frederiksborg Amt.

Optælling

Ca. 30 reder blev optalt den 6. maj af Tim Andersen. Rederne var placeret i birketræer på den lille ø, midt i søen mellem hovedsøen og den genoprettede nordlige del.

6.5.6 Solbjerg Eng sø

Lokalitetsbeskrivelse

Reetableret sø ved Kagerup, Frederiksborg Amt. Koloniens reder findes i resterne af 10 træer på øen i søen. Kolonien kan overvåges fra bredden og fra en gangsti. Området ligger i Tisvilde Statsskovdistrikt.

Optælling

48 reder blev optalt den 14. maj af Arne Olesen. Det er en tilbagegang på 41% i forhold til 2004 (Fig. 29 og 30). 39 af de 48 reder var bygget i tre af de ti oprindelige træer. Der var ingen reder på jorden.

6.5.7 Gurre Sø

Lokalitetsbeskrivelse

Skovomkranset sø vest for Helsingør. Kolonien findes på en ø i den sydlige del, men i 2005 også på den nordlige ø. Området hører under Kronborg Statsskovdistrikt, Frederiksborg Amt.

Optælling

85 reder blev optalt den 12. maj af Jörn Eskildsen. Der fandtes 4 reder på øen midt i søen, hvor skarverne tidligere har forsøgt at yngle. Samtidig fandtes en nyetablering på sydsiden af den nordlige ø i relativt høje træer. Her taltes omkring 80 reder.

6.5.8 Holløse Bredning

Lokalitetsbeskrivelse

Oversvømmet moseareal der er dannet ved et naturgenopretningsprojekt. Området er beliggende 2-3 km syd for Tisvilde, Frederiksborg Amt. Rederne er bygget i flere tidligere markhegn, der nu står som rækker af piletræer i det oversvømmede område. Området ligger i Frederiksborg Statsskovdistrikt.

Optælling

1.004 reder blev optalt den 12. maj af Jörn Eskildsen samt Niels Worm og Ole Andersen fra Frederiksborg Skovdistrikt. Optællingen blev foretaget fra kano.

Udvikling

Fremgang på 131% i forhold til 2004 (Fig. 29 og 30). Der er en markant ændring i optællingsmetode, hvilket har betydning ved vurdering af resultatet. Hidtil er kolonien talt via kortlægning af reder fra mange positioner rundt om hele området. Denne metode er ikke sikker nok i kolonier på over få hundrede reder, hvilket betød, at sidste års vurdering af antal blev betragtet som et minimumsantal. Optællingen i 2005 var meget grundig, og optællingsresultaterne er derfor ikke helt sammenlignelige. Antallet af reder blev forsøgt vurderet efter den gamle metode umiddelbart før den grundige optælling. Disse vurderinger og uafhængige estimer foretaget af ornitologer på DOF-basen viste entydigt, at der var mange flere reder end i 2004. Det kan derfor konkluderes, at der reelt har været en ganske markant fremgang i 2005.

6.5.9 Esrum Sø

Lokalitetsbeskrivelse

Sumpskov i det sydvestlige hjørne af Esrum Sø, Stenholt Mølle, Frederiksborg Amt. Området hører under Frederiksborg Statsskovdistrikt.

Optælling

627 reder blev optalt den 12. maj af Jörn Eskildsen og Ole Andersen fra Tisvilde Statsskovdistrikt. Optællingen foregik ved gennemgang i selve koloniområdet.

Udvikling

Tilbagegang på knap 8% i forhold til 2004 (Fig. 29 og 30).

6.5.10 Sortedamssøen

Lokalitetsbeskrivelse

Træbevokset ø, "Fugleøen", i Sortedamssøen i København. Området ligger i Københavns Amt, Jægersborg Statsskovdistrikt.

Optælling

1 beboet rede registreret af Knud Flensted, Dansk Ornitologisk Forening. 10 reder blev optalt i det tidlige forår, men kun i den ene rede blev ynglecycklus gennemført, oplyser Knud Flensted. Fuglene fra de øvrige ni reder blev skræmt væk, da der skulle laves fiskeundersøgelser tæt på kolonien i foråret.

6.5.11 Saltholm

Lokalitetsbeskrivelse

Stor ø i Øresund øst for Amager. Øen ligger i Jægersborg Statsskovdistrikt. Administrationen og reguleringen af fuglebestandene varetages af Københavns Amt og Kastrup Lufthavn med henblik på at opretholde flyvesikkerheden.

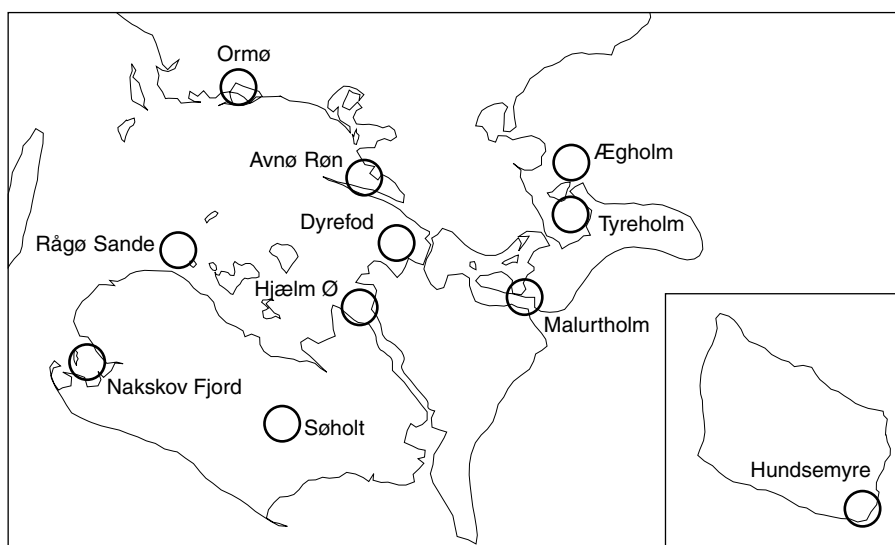
Optælling

182 reder blev registreret ved tre besøg, den 25. april, den 9. maj og den 24. maj af personale fra Jægersborg Statsskovdistrikt ved Sven Norup Jakobsen. Kolonien bestod af to delkolonier: 119 reder blev talt på Tavleklap og 63 på Bekkasinklap.

6.6 Smålandsfarvandet

Der var skarvkolonier på 10 lokaliteter i 2004: Avnø Røn, Ægholm, Tyreholm, Malurtholm, Hjælm Ø, Ormø, Dyrefod, Rågø Sande, Nakskov Fjord, Søholt. Der var derimod ikke forsøg på etablering på Suderø i 2005. Den geografiske fordeling af kolonier i delområdet fremgår af Figur 31.

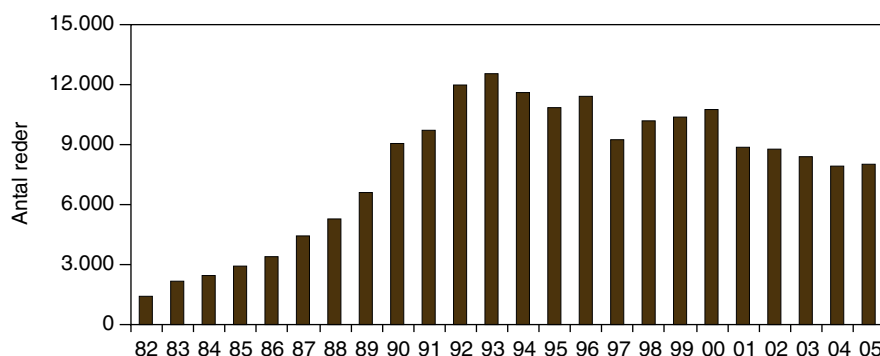
Figur 31. Placering af skarvkolonier i 2005 i område "SE" - Smålandsforvandet og Bornholm.



Optælling

8.028 reder blev optalt fra den 4. til den 18. maj (Fig. 32).

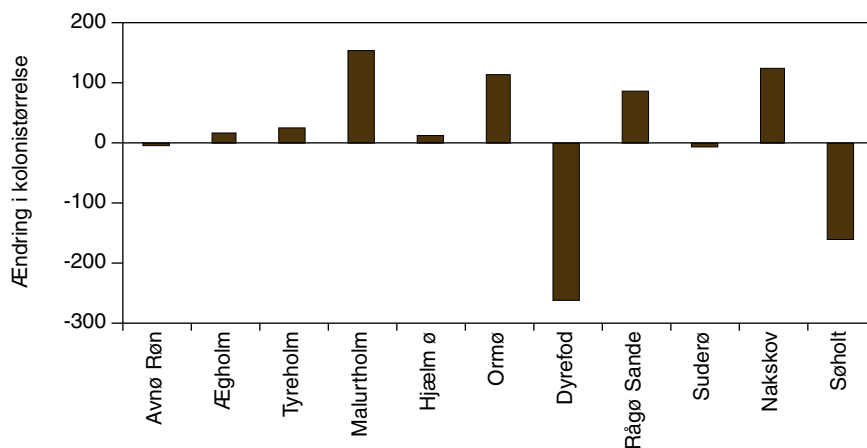
Figur 32. Udvikling i antal optalte reder i Smålandsfarvandet 1982-2005.



Udvikling

Antallet af reder har i 2005 været stabilt i forhold til 2004 (Fig. 33). Antallet på Dyrefod og Søholt er gået markant tilbage, men det opvejes af fremgang i fire andre kolonier: Rågø Sande, Ormø, Nakskov Fjord og især Malturtholm (Fig. 33). Der blev foretaget reguleringer af i alt 206 reder på Dyrefod.

Figur 33. Ændringer i redeantal fra 2004 til 2005 i skarvkolonierne i Smålandsfarvandet.



6.6.1 Avnø Røn

Lokalitetsbeskrivelse

Langstrakt ø i Avnø Fjord nordvest for Vordingborg, Storstrøms Amt. Øen ligger i Falster Statsskovdistrikt, der også ejer øen.

Optælling

246 reder optalt den 4. maj af Lars Richter Nielsen, Falster Statsskovdistrikt. 151 af rederne blev reguleret vha. oliering. Antallet af reder ligger på niveau med optalte reder i 2004.

6.6.2 Ægholm

Lokalitetsbeskrivelse

Rev nord for Nyord, Storstrøms Amt. Øen ejes af Fugleværnsfonden, og området ligger i Falster Statsskovdistrikt.

Optælling

314 reder blev optalt den 10. maj af Jörn Eskildsen.

Udvikling

Fremgang på 5% i forhold til 2004. Som tidligere var kolonien placeret i den ene ende af øen, men et mindre antal reder fandtes nær midten af den langstrakte ø.

6.6.3 Tyreholm

Lokalitetsbeskrivelse

Rørskovsø syd for Ulvshale-Nyord, Møn, Storstrøms Amt. Alle reder var bygget på eller nær jorden. Øen ligger i Falster Statsskovdistrikt.

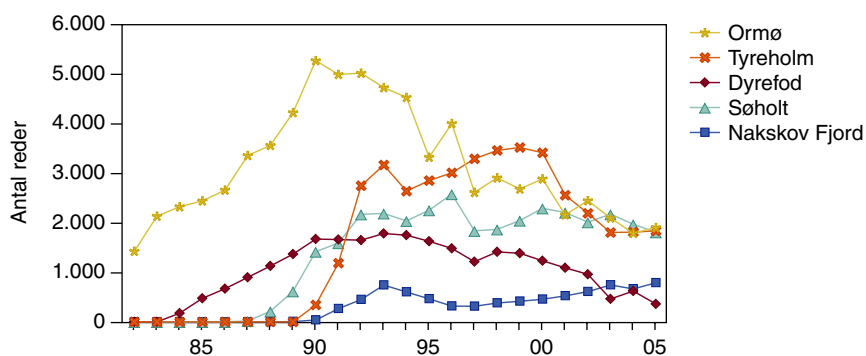
Optælling

1.833 reder blev optalt den 10. maj af Jörn Eskildsen.

Udvikling

Antallet af reder lå på niveau med 2004 og 2003 (Fig. 33 og 34). Der var meget store unger i kolonien, som tilsyneladende ikke har været påvirket af oversvømmelser i 2005. Således var der ikke som tidligere nævneværdig forskel i yngletidspunkt mellem reder placeret på den lavereliggende del af øen og reder placeret på den højereliggende del.

Figur 34. Udvikling i antal optalte reder i de 6 største skarvkolonier i Smålandsfarvandet 1982-2005.



6.6.4 Malurtholm

Lokalitetsbeskrivelse

Ø i Fanefjord syd for broen mellem Bogø og Møn, Storstrøms Amt. Området ligger i Falster Statsskovdistrikt.

Optælling

314 reder blev optalt den 10. maj af Jörn Eskildsen. Der var unger i 80% af rederne, og der var 4 uger gamle unger i 20 af rederne. Antallet af reder i 2005 er en fordobling af antallet i forhold til 2004.

6.6.5 Hjælm Ø

Lokalitetsbeskrivelse

Lille ø i sundet mellem Lolland og Falster. Området ligger i Falster Statsskovdistrikt.

Optælling

12 reder optalt af Falster Statsskovdistrikt ca. den 1. maj.

6.6.6 Ormø

Lokalitetsbeskrivelse

Skovklædt ø ved Holsteinborg, Vestsjællands Amt. Øen ejes og administreres af Holsteinborg Gods og Skovdistrikt. Alle reder fandtes i træer. Området ligger indenfor Falster Statsskovdistrikt.

Optælling

1.900 reder blev optalt den 11. maj af Jörn Eskildsen.

Udvikling

Fremgang på lidt over 6% i forhold til 2004 (Fig. 33 og 34). Fremgangen er udelukkende foregået i den østlige ahornbevoksning. Der var derimod en generel tilbagegang andre steder på øen som følge af, at mange af de døde træer er væltet siden sidste år.

6.6.7 Dyrefod

Lokalitetsbeskrivelse

Ø med få tilbageværende, udgåede eller væltede træer. Lokaliteten ligger i Storstrømmen ved Nordfalster, Storstrøms Amt, og hører under Falster Statsskovdistrikt.

Optælling

360 reder blev registreret af Lars Richter Nielsen, Falster Statsskovdistrikt, den 4. maj. 180 af rederne blev reguleret vha. oliering. Antallet af reder optalt i 2005 ligger på niveau med 2004 (Fig. 33 og 34).

6.6.8 Rågø Sande

Lokalitetsbeskrivelse

To øer ud for Rågø i Smålandsfarvandet nord for Lolland. Området ligger i Falster Statsskovdistrikt, Vestsjællands Amt.

Optælling

397 reder blev optalt den 11. maj af Jörn Eskildsen. Langt de fleste (355 reder) var placeret i den østlige del af den østligste ø. De resterende 42 reder var placeret på den vestlige ø. Resultatet var en fremgang på 28% i forhold til 2004. Der var unger i halvdelen af rederne, og de fleste unger var 1-2 uger gamle.

6.6.9 Nakskov Fjord

Lokalitetsbeskrivelse

Øer beliggende i Nakskov Fjord, Vestlolland, Storstrøms Amt. Skarverne yngler normalt kun på den skovklædte ø Rommerholm. Området ligger i Falster Statsskovdistrikt.

Optælling

787 reder blev optalt den 11. maj af Jörn Eskildsen. Alle reder blev fundet på Rommerholm.

Udvikling

Fremgang på 19% i forhold til 2004 (Fig. 33 og 34). 125 af rederne var placeret udenfor øens vestlige træbevoksning. Disse 125 reder var spredt over hele øen og især placeret i tilknytning til øens småbuske.

6.6.10 Søholt

Lokalitetsbeskrivelse

Alle reder var anlagt i træer og buske på fire små skovklædte holme – Poul sø, Lindø, Askø og KomSidst – i Maribosøerne, Lolland, Storstrøms Amt. Området ligger i Falster Statsskovdistrikt.

Optælling

1.806 reder optalt den 18. maj af Hans Erik Jørgensen.

Udvikling

Tilbagegang på 8% i forhold til 2004 (Fig. 33 og 34). Tilbagegangen er sket i alle fire delkolonier. Ved besøget var ingen af ungerne tæt på at være flyvefærdige, så kolonien er blevet etableret noget senere end normalt.

6.7 Bornholm

6.7.1 Hundsemyre

Lokalitetsbeskrivelse

Lukket mose på østkysten af Bornholm (Fig. 31).

Optælling

59 reder blev optalt af Oluf Lou først i maj måned. Rederne fandtes i træer et stykke inde i mosen.

7 Referencer

- Bregnballe, T., Engström, H., Knief, W., van Eerden, M.R., van Rijn, S., Kieckbusch, J.J. & Eskildsen, J. 2003. Development of the breeding population of Great Cormorants in The Netherlands, Germany, Denmark and Sweden during the 1990s. – *Vogelwelt* 124, Suppl.: 15-26.
- Eskildsen, J. 1997a: Skarver 1996. Danmark. Naturovervågning. Danmarks Miljøundersøgelser. 45 s. - Arbejdsrapport fra DMU, nr. 33.
- Eskildsen, J. 1997b. Skarver 1997. Danmark. Naturovervågning. Danmarks Miljøundersøgelser. 47 s. - Arbejdsrapport fra DMU, nr. 60.
- Eskildsen, J. 1998. Skarver 1998. Danmark. Naturovervågning. Danmarks Miljøundersøgelser. 45 s. - Arbejdsrapport fra DMU, nr. 95.
- Eskildsen, J. 1999. Skarver 1999. Danmark. Naturovervågning. Danmarks Miljøundersøgelser. 45 s. - Arbejdsrapport fra DMU, nr. 112.
- Eskildsen, J. 2000. Skarver 2000. Danmark. Naturovervågning. Danmarks Miljøundersøgelser. 45 s. - Arbejdsrapport fra DMU, nr. 136.
- Eskildsen, J. 2001. Skarver 2001. Naturovervågning. Danmarks Miljøundersøgelser. 47 s. - Arbejdsrapport fra DMU, nr. 154.
- Eskildsen, J. 2002. Skarver 2002. Naturovervågning. Danmarks Miljøundersøgelser. 47 s. - Arbejdsrapport fra DMU, nr. 172 .
- Eskildsen, J. 2003. Skarver 2003. Naturovervågning. Danmarks Miljøundersøgelser. 47 s. - Arbejdsrapport fra DMU, nr. 190. .
- Eskildsen, J. 2004. Skarver 2004. Naturovervågning. Danmarks Miljøundersøgelser. 47 s. - Arbejdsrapport fra DMU, nr. 199. .

Danmarks Miljøundersøgelser

Danmarks Miljøundersøgelser – DMU – er en forskningsinstitution i Miljøministeriet.
DMU's opgaver omfatter forskning, overvågning og faglig rådgivning inden for natur og miljø.

Henvendelser kan rettes til:

URL: <http://www.dmu.dk>

Danmarks Miljøundersøgelser
Frederiksborgvej 399
Postboks 358
4000 Roskilde
Tlf.: 46 30 12 00
Fax: 46 30 11 14

*Direktion
Personale- og Økonomisekretariat
Forsknings-, Overvågnings- og Rådgivningssekretariat
Afd. for Systemanalyse
Afd. for Atmosfærisk Miljø
Afd. for Marin Økologi
Afd. for Miljøkemi og Mikrobiologi
Afd. for Arktisk Miljø*

Danmarks Miljøundersøgelser
Vejlsøvej 25
Postboks 314
8600 Silkeborg
Tlf.: 89 20 14 00
Fax: 89 20 14 14

*Forsknings-, Overvågnings- og Rådgivningssekretariat
Afd. for Marin Økologi
Afd. for Terrestrisk Økologi
Afd. for Ferskvandsøkologi*

Danmarks Miljøundersøgelser
Grenåvej 12-14, Kalø
8410 Rønne
Tlf.: 89 20 17 00
Fax: 89 20 15 15

Afd. for Vildtbiologi og Biodiversitet

Publikationer:

DMU udgiver populærfaglige bøger ("MiljøBiblioteket"), faglige rapporter, tekniske anvisninger samt årsrapporter.
Et katalog over DMU's aktuelle forsknings- og udviklingsprojekter er tilgængeligt via World Wide Web.
I årsrapporten findes en oversigt over det pågældende års publikationer.