



Danmarks Miljøundersøgelser  
Miljøministeriet

# Krondyr, dådyr og sika i Danmark

Forekomst og jagtlig udnyttelse i jagtsæsonen 2001/02

*Faglig rapport fra DMU, nr. 512*



*[Tom side]*



Danmarks Miljøundersøgelser  
Miljøministeriet

---

# Krondyr, dådyr og sika i Danmark

Forekomst og jagtlig udnyttelse i jagtsæsonen 2001/02

*Faglig rapport fra DMU, nr. 512  
2004*

*Tommy Asferg  
Carsten Riis Olesen  
Jacob Preil Andersen*

# Datablad

Titel:	Krondyr, dådyr og sika i Danmark
Undertitel:	Forekomst og jagtlig udnyttelse i jagtsæsonen 2001/02
Forfattere: Afdeling:	Tommy Asferg, Carsten Riis Olesen & Jacob Preil Andersen Afdeling for Vildtbiologi og Biodiversitet
Serietitel og nummer:	Faglig rapport fra DMU nr. 512
Udgiver:	Danmarks Miljøundersøgelser© Miljøministeriet
URL:	<a href="http://www.dmu.dk">www.dmu.dk</a>
Udgivelsestidspunkt:	November 2004
Redaktør: Faglig kommentering:	Jan Bertelsen Aksel Bo Madsen
Finansiel støtte:	Ingen finansiel støtte
Bedes citeret:	Asferg, T., Olesen, C.R. & Andersen, J.P. 2004: Krondyr, dådyr og sika i Danmark. Forekomst og jagtlig udnyttelse i jagtsæsonen 2001/02. Danmarks Miljøundersøgelser. 41 s. - Faglig rapport fra DMU, nr. 512. <a href="http://faglige-rapporter.dmu.dk">http://faglige-rapporter.dmu.dk</a>
	Gengivelse tilladt med tydelig kildeangivelse.
Abstract:	Rapporten er udarbejdet på grundlag af oplysninger fra jægere, der i jagtsæsonen 2001/02 havde nedlagt krondyr, dådyr eller sika, og den fokuserer især på forekomst og jagtlig udnyttelse af de tre arter. Rapporten indeholder endvidere en vurdering af vildtudbyttestatistikens troværdighed og en beregning af udbyttet af de tre arter hhv. på fri vildtbane og i dyrehaver.
Layout: Korrektur: Kort:	Helle Klareskov Else-Marie Nielsen Poul Nygaard Andersen
ISBN: ISSN (elektronisk)	87-7772-835-1 1600-0048
Antal sider:	41
Internet-version:	Rapporten findes kun som pdf-fil på DMUs hjemmeside. <a href="http://www2.dmu.dk/1_viden/2_publicationer/3_fagrappporter/rapporter/512.pdf">http://www2.dmu.dk/1_viden/2_publicationer/3_fagrappporter/rapporter/512.pdf</a>
Købes hos:	Miljøministeriet Frontlinien Rentemestervej 8 2400 København NV Tlf.: 7012 0211 <a href="mailto:frontlinien@frontlinien.dk">frontlinien@frontlinien.dk</a> <a href="http://www.frontlinien.dk">www.frontlinien.dk</a>

# Indhold

## Resumé 5

### 1 Indledning 7

### 2 Materiale og metoder 9

2.1 Jagttider 9

2.2 Vildtudbyttestatistik 9

2.3 Spørgebreve til hjortevildtjægere 9

2.4 Spørgeskemaets udformning 10

2.4.1 Revirtype: Fri vildtbane, dyrehave  
eller hjortefarm 10

2.5 Kortlægning af nedlagte dyr 10

### 3 Resultater 13

3.1 Krondyr 13

3.1.1 Besvarelse af spørgebreve 13

3.1.2 Vildtudbyttestatistikens pålidelighed 13

3.1.3 Krondyrets forekomst i Danmark 14

3.1.4 Krondyrjagten i sæsonen 2001/02 16

3.2 Dådyr 21

3.2.1 Besvarelse af spørgebreve 21

3.2.2 Vildtudbyttestatistikens pålidelighed 22

3.2.3 Dådyrets forekomst i Danmark 22

3.2.4 Dådyrjagten i sæsonen 2001/02 25

3.3. Sika 29

3.3.1 Besvarelse af spørgebreve 29

3.3.2 Vildtudbyttestatistikens pålidelighed 29

3.3.3 Sikaens forekomst i Danmark 30

3.3.4 Sikajagten i sæsonen 2001/02 32

### 4 Diskussion 35

4.1 Vildtudbyttestatistikens pålidelighed 35

4.2 Afskydning og bestande på den frie vildtbane 36

### 5 Referencer 37

### Appendix I 39

### Danmarks Miljøundersøgelser

### Faglige rapporter fra DMU/NERI Technical Reports

*[Tom side]*

## Resumé

Antallet af kron dyr og dådyr på den frie vildtbane er steget gennem de seneste par årtier. Det afspejles bl.a. i vildtudbyttestatistikken, som viser en markant stigning i jagtudbyttet af de to arter siden midten af 1980'erne. Vurderingen af udviklingen er dog behæftet med nogen usikkerhed, da der udover dyr fra den frie vildtbane også indgår et ukendt antal dyr fra dyrehaver og hjortefarme i statistikken.

Vildtforvaltningsrådet, som rådgiver Miljøministeren i sager vedrørende jagt og vildtforvaltning, arbejder pt. med et udkast til en national forvaltningsplan for kron dyr, og i denne forbindelse er det konstateret, at der mangler aktuel og præcis viden om kron dyrets udbredelse og om størrelsen og den jagtlige udnyttelse af bestanden.

På denne baggrund har DMU gennemført en undersøgelse af den aktuelle forekomst og udbredelse samt den jagtlige udnyttelse af de tre store hjortevildarter; det vil sige kron dyr, dådyr og sika. Materialet til undersøgelsen er tilvejebragt gennem udsendelse af spørgeskemaer til de jægere, der på deres indberetning til vildtudbyttestatistikken for jagtsæsonen 2001/02 oplyste, at de havde nedlagt kron dyr, dådyr eller sika, hhv. 1.406, 1.065 og 155 jægere.

Der indkom brugbare svar fra 78,8% af de adspurgte kron dyrjægere, 66,5% af dådyrjægerne og 66,5% af sikajægerne. Herudover meddelte en del af jægerne, at de ikke havde nedlagt kron dyr (4,4%), dådyr (15,4%) eller sika (22,0%) i jagtsæsonen 2001/02, selvom de stod opført med udbytte af de pågældende arter i vildtudbyttestatistikken.

Dyr fra hjortefarme udgjorde kun en meget lille del af det samlede udbytte af kron dyr, dådyr og sika, hhv. 0,6%, 1,2% og 0,6%. Indberetning af dyr fra hjortefarme sker således i et omfang, der ikke forringer vildtudbyttestatistikkenes pålidelighed og anvendelighed.

Langt den overvejende del af udbyttet af kron dyr og sika, hhv. 83,5% og 74,4%, blev nedlagt på den frie vildtbane, mens dådyrudbyttet var næsten ligeligt fordelt mellem den frie vildtbane (48,4%) og dyrehaver (50,4%).

Udviklingen i størrelsen og den geografiske fordeling af jagtudbyttet afspejler, at der gennem de seneste par årtier er sket en vækst og spredning i de fritstående bestande af kron dyr og dådyr. Fritstående kron dyr forekommer talrigt over det meste af Jylland og i mindre antal i Nord- og Midtsjælland. Fritstående dådyr forekommer derimod mest talrigt på Øerne, især Midt- og Sydsjælland, Lolland, det sydøstlige Fyn og Langeland. I Jylland forekommer dådyret mere spredt, men har dog gennem de seneste årtier bredt sig til mange nye lokaliteter. Fritstående sika, som altid har haft en begrænset udbredelse her i landet, findes fortsat kun på et lille antal lokaliteter i Jylland og på Sjælland.

På baggrund af vildtudbyttestatistikken og jægerenes svar i spørgebrevsundersøgelsen kan det beregnes, at der i jagtsæsonen 2001/02 blev nedlagt ca. 2.800 kron dyr, ca. 1.300 dådyr og 200 sika på den frie vildtbane.

I sæsonen 2001/02 udgjorde voksne hjorte (2 år eller ældre) 28,9% af det samlede krondyrudbytte på fri vildtbane, 26,0% af dådyrudbyttet og 47,2% af sikaudbyttet. Hjortejagten er mest intensiv i begyndelsen af jagtsæsonen (september-oktober), hvor de fleste dyr nedlægges ved anstandsagt eller pürsch. De voksne kronhinder udgjorde 24,3% af det samlede krondyrudbytte på fri vildtbane, voksne dåer 17,3% af dådyrudbyttet og voksne sikahinder 22,0% af sikaudbyttet. De fleste voksne hinde (2 år eller ældre) nedlægges hen mod slutningen af jagtsæsonen (december-januar). Voksne kronhinder nedlægges hovedsageligt ved drivjagt og trykjagt, mens voksne dåer og sikahinder hovedsageligt nedlægges ved trykjagt og pürsch.

Selvom den køns- og aldersmæssige fordeling af jagtudbyttet for alle tre arter synes at være forskudt i retning af voksne, trofæbærende hjorte og derfor må formodes at være 'skæv' i forhold til bestandene, så må det konstateres, at i hvert fald krondyr- og dådyrbestandene har været i stand til at vokse og sprede sig gennem de seneste årtier. Der er ingen tvivl om, at bestandene har potentiale til yderligere vækst og spredning. Muligheden for at realisere dette potentiale vil afhænge af den fremtidige forvaltning.



# 1 Indledning

Hjortevildtet er en populær dyregruppe for naturinteresserede i almindelighed og for jægere i særdeleshed. Det gælder især for rådyret, der med sin imponerende bestandsfremgang og stigende udbredelse gennem hele det 20. århundrede er blevet potentielt jagtbytte for stort set alle jægere i Danmark (Olesen, Asferg & Forchhammer 2002). Men også de øvrige danske hjortevildtarter, som findes fritlevende i den danske natur, det vil sige kron dyr, dådyr og sika, er attraktive jagtobjekter, omend de er langt mere begrænsede i udbredelse og antal end rådyret. Kron dyret og rådyret indvandrede til Danmark efter sidste istid, mens de to øvrige arter er indført hertil som jagt- og dyrehavevildt, dådyret omkring år 1200, måske endda tidligere, og sikaen omkring år 1900.

Ifølge vildtudbyttestatistikken har jagtudbyttet af kron dyr og dådyr været stigende gennem de seneste par årtier (Bregnballe et al. 2003). Det tages som tegn på vækst og spredning i de fritstående bestande af de to arter. Vurderingen af udviklingen er dog behæftet med nogen usikkerhed, da der udover dyr fra den frie vildtbane også indgår et ukendt antal dyr fra dyrehaver og hjortefarme i statistikken.

Vildtforvaltningsrådet, som rådgiver Miljøministeren i sager vedrørende jagt og vildtforvaltning, arbejder pt. med et udkast til en national forvaltningsplan for kron dyr, og i denne forbindelse er det konstateret, at der mangler aktuel og præcis viden om kron dyrets udbredelse og om størrelsen og den jagtlige udnyttelse af bestanden (Anon. 2002).

På baggrund af disse behov for ny viden har DMU gennemført en undersøgelse af den aktuelle forekomst og udbredelse samt den jagtlige udnyttelse af kron dyr. Der er ved samme lejlighed indsamlet et tilsvarende materiale vedrørende dådyr og sika. Det er resultaterne af disse undersøgelser, der præsenteres i denne rapport. En tilsvarende undersøgelse er tidligere gennemført for rådyrets vedkommende (Asferg & Jeppesen 1996).

Grundlaget for undersøgelsen er besvarelse af spørgeskemaer udsendt til de jægere, der ifølge indberetninger til vildtudbyttestatistikken for jagtsæsonen 2001/02 havde nedlagt ét eller flere kron dyr, dådyr eller sika. Størstedelen af undersøgelsen vedrørende dådyr er udført som specialeprojekt af stud. scient. Jacob Preil Andersen, Syddansk Universitet.

Vi vil gerne bringe en varm tak til de jægere, der har bidraget til undersøgelsen ved at besvare de udsendte spørgeskemaer. Vi takker ligeledes de offentlige og private skovdistrikter, der velvilligt har stillet forskellige former for materialer vedrørende bestandsudvikling og afskydningsforhold i lokale hjortevildtbestande til rådighed for undersøgelsen.

*[Tom side]*

## 2 Materiale og metoder

### 2.1 Jagttider

Krondyr, dådyr og sika har samme jagttid. I jagtsæsonen 2001/02 måtte hjortene jages fra 1. september til 31. januar, mens hinder og kalve måtte jages fra 1. oktober til 31. januar.

I de dele af Viborg og Nordjyllands amter, der ligger nord for Limfjorden og vest for hovedvejen mellem Ålborg og Løkken, var jagttiden for krondyr (hjorte, hinder og kalve) i sæsonen 2001/02 begrænset til perioden 1. november-31. januar, og til perioden 1. december-15. december i den del af Nordjyllands Amt, der ligger nord for Limfjorden og øst for hovedvejen mellem Ålborg og Løkken.

### 2.2 Vildtudbyttestatistik

Jagtudbyttet af krondyr, dådyr og sika er blevet registreret hvert år, siden indsamlingen af en landsdækkende vildtudbyttestatistik blev påbegyndt i 1941 (Strandgaard & Asferg 1980). Ved beregning af det samlede jagtudbytte er det nødvendigt at korrigere for manglende indberetninger til vildtudbyttestatistikken (Asferg & Lindhard 2003). Til og med sæsonen 1999/2000 blev udbyttet korrigeret ud fra en antagelse om, at de jægere, der ikke indberettede vildtudbytte, i gennemsnit nedlagde lige så meget vildt som de jægere, der indberettede. En undersøgelse fra først i 1990'erne viste, at udbyttet på det tidspunkt formentlig blev skønnet 10-15% for højt (Asferg 1996). Fra og med sæsonen 2000/01 er indført en ny korrektionsmetode, som anses for at give et mere korrekt skøn over det samlede udbytte (Asferg & Lindhard 2003).

### 2.3 Spørgeskemaer til hjortevildtjægere

I jagtsæsonen 2001/02 var der i alt 162.987 jagttegnsløsere, hvoraf 60,6% efterfølgende indberettede vildtudbytte (Asferg 2004). Ifølge indberetningerne havde 1.406 danske jægere med bopæl i Danmark nedlagt krondyr i den pågældende sæson, mens 1.065 havde nedlagt dådyr, og 155 havde nedlagt sika.

I februar 2003 blev der udsendt spørgeskemaer til hver af disse hjortevildtjægere. Ca. 10 uger efter udsendelsen af spørgeskemaerne blev der udsendt rykkerbreve til de jægere, der endnu ikke havde svaret på den første henvendelse. Det drejede sig om 432 krondyrjægere (30,7%), 369 dådyrjægere (34,6%) og 45 sikajægere (29,0%).

## 2.4 Spørgeskemaets udformning

De udvalgte jægere blev bedt om følgende oplysninger for hver enkelt dyr, de havde nedlagt: Køn, alder, vægt, dato for nedlæggelsen, gevirstørrelse, jagtform, lokalitet, revirtype (se afsnit 2.4.1), kalvesætning og bestandens udvikling. Spørgeskemaet var ledsaget af et følgebrev med en kort beskrivelse af formålet med undersøgelsen og en kort vejledning til de enkelte spørgsmål (Appendix I).

### 2.4.1 Revirtype: Fri vildtbane, dyrehave eller hjortefarm

Kronstyr, dådyr og sika findes her i landet både i fritstående (fritlevende) bestande og i indhegninger. For de fritstående bestande betegnes revirtypen i denne rapport som 'fri vildtbane', mens den for de hegnede bestande betegnes som 'dyrehave' eller 'hjortefarm'.

En indhegning, der anvendes til opdræt af hjortedyr, er som udgangspunkt omfattet af Veterinærdirektoratets "Bekendtgørelse om opdræt af hjortedyr" (1993). I sådanne indhegninger må der være op til 10 kronhinder eller 18 dåer pr. ha (hjortefarme). En indhegning kan via dispensation være helt eller delvis undtaget fra reglerne i bekendtgørelsen, hvis den er større end 50 ha, og hvis vinterbestanden i indhegningen ikke overstiger to kronstyr eller fire dådyr pr. ha (dyrehave). Endvidere skal sådanne indhegninger primært være etableret med rekreative eller jagtmæssige formål for øje, og må fx ikke drives med henblik på kødproduktion eller salg af levende hjortedyr.

Hjortedyr på den frie vildtbane og i dyrehaver må jages efter reglerne i Lov om jagt og vildtforvaltning, og eventuelt jagtudbytte skal derfor indberettes til vildtudbyttestatistikken. Dyr i hjortefarme er derimod at betragte som husdyr og kan ikke gøres til genstand for jagt. De skal derfor heller ikke indberettes til vildtudbyttestatistikken.

## 2.5 Kortlægning af nedlagte dyr

De nedlagte dyr er kortlagt ved hjælp af GIS-programmet ARC View. Hvis den nedlæggelseslokalitet, som jægerne opgav for det enkelte dyr, kunne genfindes på et 4-cm kort (1:25.000), blev lokaliteten registreret som et sæt UTM-koordinater. Dette koordinatsæt er efterfølgende ved hjælp af GIS-programmet brugt til at bestemme, hvilket amt det enkelte dyr er nedlagt i. Til hver registrering blev der tilknyttet en 'kvalitetsfaktor', som angiver, hvor præcist det var muligt at fastlægge nedlæggelseslokaliteten. Kvaliteten blev angivet på en skala fra 1 til 5, hvor 1 står for 'Præcis', det vil sige ingen usikkerhed, mens 2, 3 og 4 angiver, at lokaliteten kunne fastættes inden for en cirkel med en diameter på hhv. 1, 5 eller 15 km. Lokalteter, som blot var angivet ved navnet på fx en større skov eller plantage og ikke kunne fastættes inden for en cirkel med diameter på 15 km, blev angivet som kvalitet 5.

De geografiske fordelinger er præsenteret på kort, som viser antallet af

nedlagte dyr inden for felter på 100 km<sup>2</sup> (10 x 10 km). Disse kort bruges derefter som udgangspunkt for at illustrere, hvor der findes 'faste' bestande af de enkelte hjortevildtarter, idet det antages, at hvis der i et kvadrat både nedlægges dyr i jagttiden og sættes kalve i forårs/sommer-perioden, så er der en fast bestand af den pågældende art i det pågældende kvadrat.

*[Tom side]*

## 3 Resultater

Resultaterne af spørgebrevsundersøgelsen præsenteres i det følgende for hver af de tre hjortevildtarter. Gennemgangen af resultaterne og præsentationen af tabeller og figurer er af hensyn til overskueligheden forsøgt gennemført så parallelt som muligt for de tre arter, men en fuldstændig ensartet præsentation har ikke været mulig på grund af forskelle i materialets omfang, især fordi antallet af jægere med udbytte af krondyr og dådyr er betydeligt højere end antallet af sikajægere. Der er lagt størst vægt på at præsentere resultater vedrørende jagten og udbyttet på den frie vildtbane, det vil sige de fritstående bestande, men hvor det er særligt relevant, er der også givet detaljerede oplysninger om den del af udbyttet, der stammer fra dyrehaver. Jægerne har ikke konsekvent besvaret alle spørgsmål i spørgeskemaerne, så derfor indgår der et varierende antal dyr og/eller jægere i tabeller og figurer for den enkelte hjortevildtart i de følgende afsnit.

### 3.1 Krondyr

#### 3.1.1 Besvarelse af spørgebreve

Der blev sendt spørgebreve til 1.406 jægere, som ifølge indberetningerne til vildtudbyttestatistikken for jagtsæsonen 2001/02 havde nedlagt i alt 2.477 krondyr (Tabel 1). Der kom svar fra i alt 1.173 jægere med et samlet udbytte på 2.040 krondyr. Ni af svarene var så mangelfulde, at de ikke kunne bruges, og 20 jægere meddelte, at de ikke havde nedlagt krondyr. Yderligere 36 jægere havde tilsyneladende heller ikke nedlagt krondyr i sæsonen 2001/02, da de i deres svar kun gav oplysninger om krondyr, der var nedlagt i en anden jagtsæson. Til rådighed for de videre analyser var således brugbare svar fra 1.108 jægere (78,8%), som til vildtudbyttestatistikken havde indberettet et samlet udbytte på 1.936 krondyr (78,2%).

#### 3.1.2 Vildtudbyttestatistikens pålidelighed

De brugbare svar viste sig imidlertid at indeholde oplysninger om i alt 1.989 nedlagte krondyr. Det var 53 (2,7%) flere, end de samme jægere oprindeligt havde opgivet til vildtudbyttestatistikken. Svarene viste

*Table 1.* Fordeling af jægere og udbytte i forhold til svarenes anvendelighed i spørgebrevsundersøgelsen vedrørende jagtudbyttet af krondyr i jagtsæsonen 2001/02.

Anvendelighed	Jægere		Udbytte	
	Antal	%	Antal	%
Intet svar	233	16,6	437	17,6
Ikke brugbare svar	9	0,6	14	0,6
Ikke nedlagt krondyr	56	4,0	90	3,6
Brugbare svar	1.108	78,8	1.936	78,2
I alt	1.406	100,0	2.477	100,0

Tabel 2. Fordeling på revirtyper af 1.880 kron dyr nedlagt i jagtsæsonen 2001/02.

Revirtype	Antal	%
Fri vildtbane	1.570	83,5
Dyrehave	299	15,9
Hjortefarm	11	0,6
I alt	1.880	100,0

endvidere, at i alt 56 ud af 1.164 jægere (4,8%) ikke havde nedlagt kron dyr. De pågældende jægere tegnede sig for 4,4% af det samlede udbytte af kron dyr, som blev indberettet til vildtudbyttestatistikken for sæsonen 2001/02.

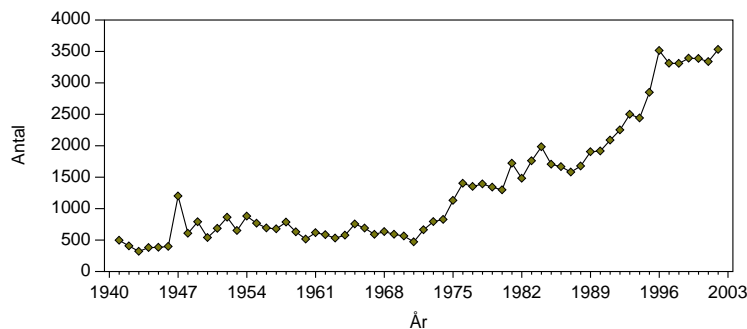
I svarene var der anført revirtype for 1.880 (94,5%) af de i alt 1.989 nedlagte kron dyr (Tabel 2). Langt den overvejende del (83,5%) var nedlagt på fri vildtbane, mens 15,9% var nedlagt i dyrehaver og 0,6% i hjortefarme. Den andel af udbyttet, der var nedlagt i hjortefarme og derfor ikke burde være indberettet som jagtudbytte, var således meget lav.

### 3.1.3 Kron dyrets forekomst i Danmark

#### 3.1.3.1 Jagtudbyttet af kron dyr 1941/42-2002/03

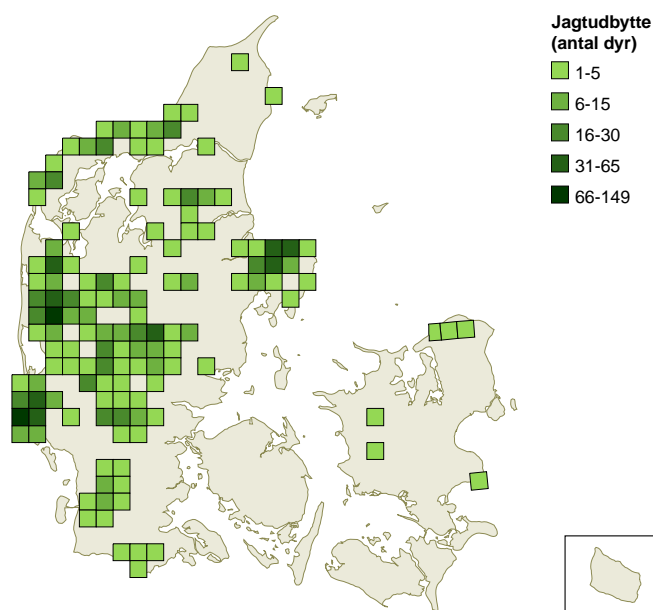
Det årlige jagtudbytte af kron dyr i perioden 1941/42-2002/03 er vist i Figur 1. Indtil begyndelsen af 1970'erne blev der årligt nedlagt 500-1.000 kron dyr. Derefter steg udbyttet markant og nåede et niveau omkring 3.500 i midten af 1990'erne, men det kan ikke udelukkes, at udbyttet fortsat er stigende, da indførelsen af en nye metode til korrektion for manglende indberetninger til vildtudbyttestatistikken fra og med sæsonen 2000/01 (Asferg & Lindhard 2003) gør det vanskeligt at vurdere tendensen med sikkerhed på nuværende tidspunkt. Ved hjælp af den nye korrektionsmetode er det beregnet, at der i sæsonen 2001/02 var i alt 1.885 jægere, der nedlagde kron dyr, og at deres samlede udbytte var 3.338 dyr.

Omkring 90% af det samlede udbytte nedlægges i Jylland. Ringkøbing, Ribe, Århus og Nordjyllands amter tegner sig for den største del af udbyttet med et gennemsnit på hhv. 31,4%, 22,9%, 13,8% og 12,5% af det samlede jyske kron dyrudbytte i jagtsæsonerne 2000/01-2002/03.



Figur 1. Jagtudbyttet af kron dyr i perioden 1941/42-2002/03 (korrigeret for manglende indberetninger).





Figur 2. Geografisk fordeling på 10 x 10 km kvadrater af 1.423 krondyr nedlagt på fri vildtbane i jagtsæsonen 2001/02.

### 3.1.3.2 Krondyrets forekomst i jagtsæsonen 2001/02

Den geografiske fordeling af 1.423 krondyr nedlagt på fri vildtbane i jagtsæsonen 2001/02 er vist i Figur 2, som er baseret på oplysninger, hvor jægerne har angivet en nedlæggelseslokalitet, der har kunnet stedfæstes inden for en cirkel med en diameter på højst 15 km (se side 10). Ifølge denne fordeling blev der på fri vildtbane nedlagt krondyr inden for i alt 128 kvadrater i Jylland og seks på Sjælland. Hvis der kun medregnes dyr, som har kunnet stedfæstes inden for en diameter på op til 5 km (846 dyr), falder signaturen bort i 14 kvadrater i Jylland, men over-

Tabel 3. Fordeling på amter af krondyr nedlagt i jagtsæsonen 2001/02, ifølge henholdsvis spørgebrevsundersøgelse (1.809 dyr) og vildtudbyttestatistik (3.338 dyr; korigeret).

Amt	Spørgebrevsundersøgelse				Vildtudbyttestatistik	
	Fri vildtbane	Dyrehave	I alt	%	Antal	%
København	0	64	64	3,5	38	1,1
Frederiksborg	9	0	9	0,5	29	0,9
Roskilde	0	0	0	0,0	3	0,1
Vestsjælland	5	30	35	1,9	67	2,0
Storstrøm	1	0	1	0,1	14	0,4
Bornholm	0	0	0	0,0	0	0,0
Fyn	0	0	0	0,0	14	0,4
Sønderjylland	35	5	40	2,2	60	1,8
Ribe	416	17	433	23,9	739	22,1
Vejle	72	0	72	4,0	135	4,0
Ringkøbing	533	26	559	30,9	1.085	32,5
Århus	248	0	248	13,7	449	13,5
Viborg	107	12	119	6,6	233	7,0
Nordjylland	87	142	229	12,7	472	14,1
I alt	1.513	296	1.809	100,0	3.338	99,9

ordnet set fås stadig det samme billede af forekomsten af kronstyr. Den relative geografiske fordeling i Figur 2 anses for at være repræsentativ for fordelingen af udbyttet af kronstyr nedlagt på den frie vildtbane, selv om den kun viser fordelingen af omkring 50% af det samlede udbytte på fri vildtbane. Der nedlægges flest kronstyr i Vestjylland og på Djursland, men også relativt mange i Thy og Himmerland. Derudover nedlægges der kronstyr mange steder i Midtjylland, men oftest relativt få dyr i hvert kvadrat.

Generelt er der god overensstemmelse med hensyn til den relative geografiske fordeling af udbyttet på amtsbasis baseret på hhv. vildtudbyttestatistikken og spørgebrevsmaterialet (Tabel 3).

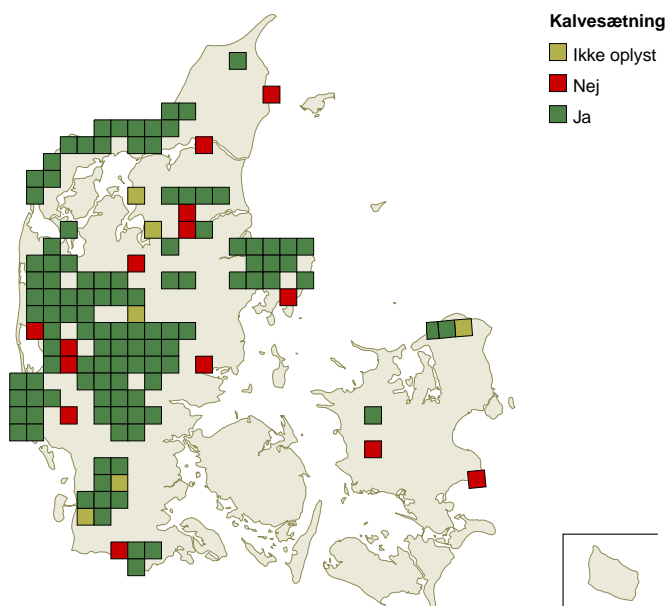
Ifølge jægerens oplysninger blev der i jagtsæsonen 2001/02 sat kalv i de fleste af de kvadrater, hvor der blev nedlagt kronstyr; det vil sige i 111 ud af 128 kvadrater i Jylland (86,7%) og i tre ud af seks kvadrater på Sjælland (Fig. 3).

I alt 786 jægere svarede på spørgsmålet om udviklingstendensen i bestanden på de revirer, hvor de havde nedlagt kronstyr. De fleste jægere mente, at bestanden er stigende (62,3%) eller stabil (36,1%), mens kun 1,5% mente, at bestanden er faldende. Den andel, som mente, at bestanden er stigende, var størst i Ringkøbing Amt (69,6%) og mindst i Ribe Amt (50,4%), men i øvrigt var der kun små forskelle fra amt til amt.

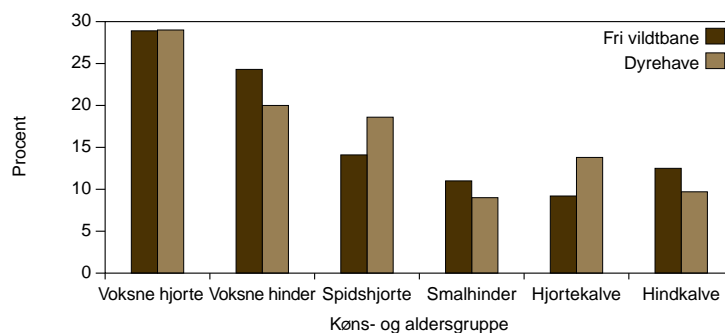
### 3.1.4 Kronstyrjagten i sæsonen 2001/02

#### 3.1.4.1 Jagtudbyttets fordeling på køns- og aldersgrupper

Køns- og aldersfordelingen af 1.486 kronstyr nedlagt på fri vildtbane i



Figur 3. Jægerens angivelser af hvorvidt der blev sat kalv i de kvadrater, hvor der blev nedlagt kronstyr i jagtsæsonen 2001/02, sml. Figur 2.



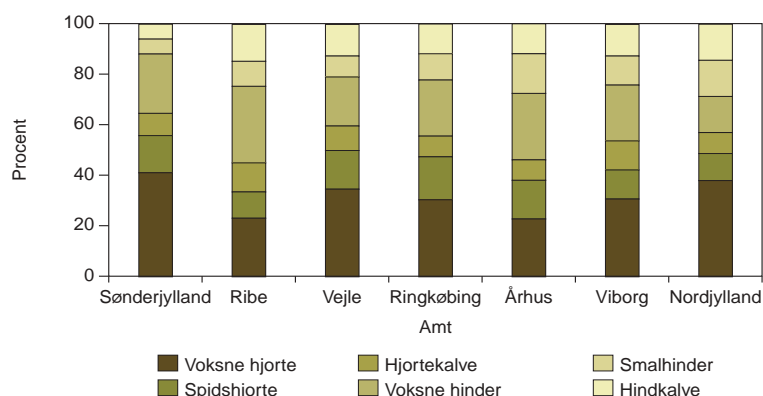
Figur 4. Køns- og aldersmæssig fordeling af 1.486 krondyr nedlagt på den frie vildtbane og 145 krondyr nedlagt i dyrehaver i jagtsæsonen 2001/02.

jagtsæsonen 2001/02 viser, at voksne hjorte (2 år eller ældre) udgjorde 28,9% af det samlede udbytte, mens spidshjortene (1-års dyr) udgjorde 14,1% (Fig. 4). De voksne hinder (2 år eller ældre) udgjorde 24,3%, smalhinderne (1-års dyr) 11,0% og kalvene 21,7%. På den frie vildtbane var der således i alt 53,2% voksne dyr i udbyttet, 25,1% ungdyr og 21,7% kalve. Tilsvarende oplysninger for 145 krondyr nedlagt i dyrehaver viser, at voksne hjorte og spidshjorte her udgjorde hhv. 29,0% og 18,6% af udbyttet, mens voksne hinder og smalhinder udgjorde hhv. 20,0% og 11,0% (se Fig. 4).

Køns- og aldersfordelingen af 1.414 krondyr nedlagt på den frie vildtbane i Jylland viser en del variation fra amt til amt (Fig. 5). Fx varierede andelen af voksne hjorte fra 22,9% i Århus Amt til 41,2% i Sønderjyllands Amt. Tilsvarende varierede andelen af voksne hinder fra 14,3% i Nordjyllands Amt til 30,3% i Ribe Amt.

### 3.1.4.2 Jagtudbyttets fordeling på måneder

Den tidsmæssige fordeling af 1.393 krondyr nedlagt på den frie vildtbane og 139 nedlagt i dyrehaver viser, at en tredjedel af det samlede udbytte (32,8%) blev nedlagt i januar (Tabel 4), men der var betydelig forskel på fordelingen mellem de forskellige køns- og aldersgrupper (Fig. 6). Der blev nedlagt mange voksne hjorte i september, hvorefter



Figur 5. Køns- og aldersmæssig fordeling i jyske amter af 1.414 krondyr nedlagt på den frie vildtbane i jagtsæsonen 2001/02.

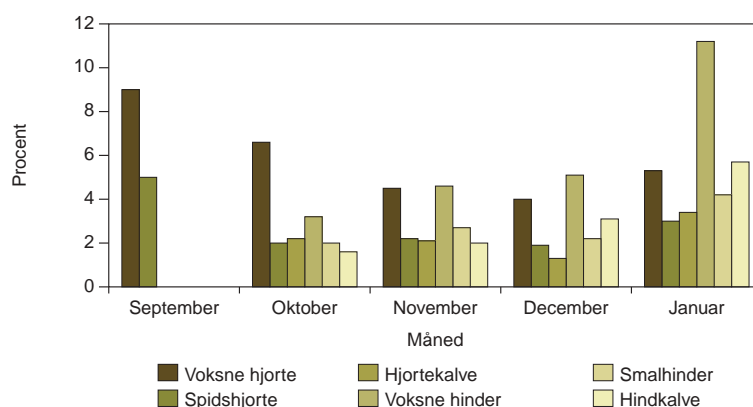
Tabel 4. Tidsmæssig fordeling i forhold til køn og alder af kron dyr nedlagt i jagtsæsonen 2001/02, hhv. på fri vildtbane (1.393 dyr) og i dyrehaver (139 dyr).

	Hjorte			Hinder		
	Voksne	Ungdyr	Kalve	Voksne	Ungdyr	Kalve
<i>Fri vildtbane</i>						
September	126	69				
Oktober	92	28	31	44	28	22
November	63	30	29	64	37	28
December	56	26	18	71	31	43
Januar	74	42	48	156	58	79
I alt	411	195	126	335	154	172
<i>Dyrehave</i>						
September	14	1	1			
Oktober	10	4	1	4		1
November	9	4	8	6	3	7
December	3	1	4	5	1	3
Januar	3	7	5	12	9	3
Februar	1	9				
I alt	40	26	19	27	13	14

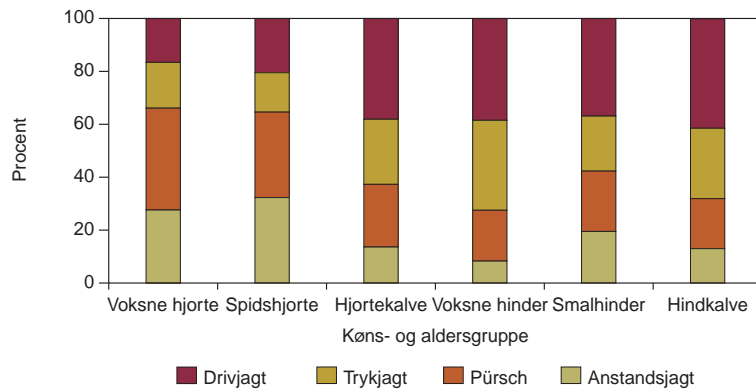
antallet faldt frem til og med december for så at stige lidt i januar. Fordelingen af voksne hinder viste det modsatte forløb, idet udbyttet steg svagt fra oktober til og med december for så at stige markant i januar. Fordelingen af smalhinder og kalve lignede i store træk fordelingen af de voksne hinder, mens fordelingen af spidshjorte lignede fordelingen af de voksne hjorte med flest i september og færre, men stadig relativt mange i januar. Af de voksne hjorte og spidshjortene blev hhv. 30,7% og 35,4% nedlagt i september, mens 46,6% af de voksne hinder, 37,7% af smalhinderne og 42,6% af kalvene blev nedlagt i januar.

### 3.1.4.3 Jagtudbyttets fordeling på jagtformer

Jægerne oplyste jagtform for 1.364 kron dyr nedlagt på fri vildtbane. Samlet set blev der nedlagt flest dyr ved drivjagt (29,3%) og pürsch (27,8%) og færre ved trykjagt (22,9%) og anstandsagt (19,9%). Men der var klare forskelle på fordelingen på jagtformer mellem køns- og aldersgrupper (Fig. 7). Pürsch og anstandsagt var de dominerende jagtformer i forhold til voksne hjorte (66,1%) og spidshjorte (64,6%), mens



Figur 6. Køns- og aldersmæssig fordeling på måneder af 1.393 kron dyr nedlagt på den frie vildtbane i jagtsæsonen 2001/02.



Figur 7. Fordeling på jagtformer af 1.364 kron dyr nedlagt på den frie vildtbane i jagtsæsonen 2001/02.

de øvrige køns- og aldersgrupper overvejende blev nedlagt ved drivjagt eller trykjagt, mest udpræget for de voksne hinder (72,5%).

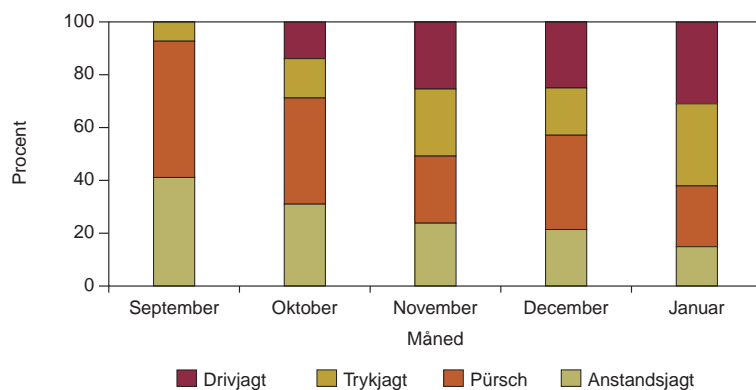
Fordelingen på jagtformer af udbyttet af voksne hjorte gennem jagtsæsonen viser, at anstandsjagt og pürsch med hhv. 41,1% og 51,6% af udbyttet var de helt dominerende jagtformer i september, men gennem sæsonen vendte billedet i forhold til drivjagt og trykjagt, som blev de dominerende jagtformer i januar med hver 31,1% af udbyttet (Fig. 8).

#### 3.1.4.4 Jagtudbyttets fordeling på biotoper

Fordelingen på biotoper af 1.528 kron dyr nedlagt på fri vildtbane i jagtsæsonen 2001/02 viser, at to tredjedele af udbyttet (68,9%) blev nedlagt i skov/plantage, mens 13,0% blev nedlagt på hede og 8,6% på landbrugsjord (Tabel 5). Den resterende del af udbyttet blev nedlagt i eng/mose (5,1%) og på græsmark (4,4%).

#### 3.1.4.5 Opbrækket vægt

Jægerne anførte opbrækket vægt på i alt 963 kron dyr fra fri vildtbane og 88 nedlagt i dyrehaver (Tabel 6). Alle vægtangivelser er taget med i beregningerne, da det ikke var muligt at skelne mellem dyr, som jæg-



Figur 8. Fordeling på jagtformer gennem jagtsæsonen af 404 voksne kronhjorte nedlagt på den frie vildtbane i 2001/02.

Tabel 5. Fordeling på biotyper af 1.528 kron dyr nedlagt på fri vildtbane i jagtsæsonen 2001/02.

Biotype	Antal	%
Skov / plantage	1.053	68,9
Hede	198	13,0
Landbrugsjord	132	8,6
Eng / mose	78	5,1
Græsmark	67	4,4
I alt	1.528	100,0

gerne faktisk havde vejlet, og dyr hvor den anførte vægt beroede på et skøn fra jægerens side.

Den gennemsnitlige opbrækkede kropsvægt for voksne hjorte nedlagt på den frie vildtbane var 107,7 kg, mens den var 123,9 kg for voksne hjorte nedlagt i dyrehaver. Den tungeste hjort fra den frie vildtbane vejede 192 kg, mens den tungeste fra dyrehave vejede 201 kg. Der var også en klar forskel på gennemsnitsvægten af hhv. spidshjorte fra den frie vildtbane (74,6 kg) og spidshjorte fra dyrehaver (104,1 kg).

Den gennemsnitlige opbrækkede vægt på de voksne hinder var på samme niveau for dyr fra den frie vildtbane (74,6 kg) og dyrehaver (73,1 kg). Derimod var smalhinder fra den frie vildtbane gennemgående lettere (61,3 kg) end smalhinder fra dyrehaver (74,6 kg). På den frie vildtbane var den gennemsnitlige vægt 44,2 kg for hjortekalve og 41,2 kg for hindkalve. De tilsvarende tal for kalve fra dyrehaver var 45,8 kg for hjortekalve og 29,7 kg for hindkalve, men disse tal er meget usikre, da de er beregnet på grundlag af vægtangivelser fra kun tre dyr (se Tabel 6).

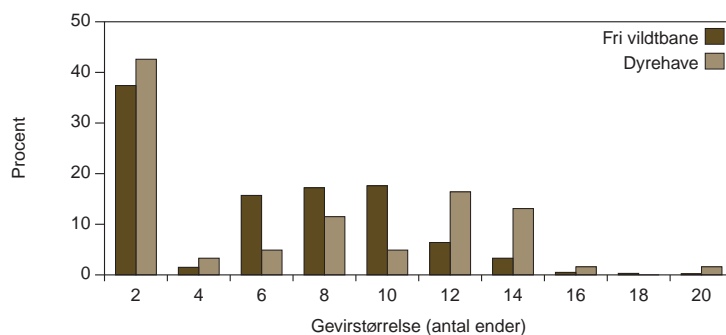
#### 3.1.4.6 *Gevirstørrelse*

Fordelingen på gevirstørrelse hos nedlagte kronhjorte viser, at 37,4% af hjortene nedlagt på den frie vildtbane var spidshjorte, 34,3% var 4-8-ender, 27,3% var 10-14-ender og 1,0% var 16-20-ender (Fig. 9). De tilsvarende tal for udbyttet fra dyrehaverne var 42,6% spidshjorte, 19,7% 4-8-ender, 34,4% 10-14-ender og 3,3% 16-20-ender. Generelt havde hjorte fra dyrehaver større gevire end hjorte fra den frie vildtbane, men der blev nedlagt en enkelt 20-ender både på fri vildtbane og i dyrehave.

Fordelingen på gevirstørrelse hos 576 hjorte nedlagt på den frie vildtbane i de jyske amter viser, at andelen af spidshjorte i udbyttet varierede fra 26,8% (Viborg Amt) til 50,0% (Århus Amt; Fig. 10). I Ribe Amt

Tabel 6. Opbrækket vægt (kg) for hver køns- og aldersgruppe af kron dyr nedlagt i jagtsæsonen 2001/02 på henholdsvis fri vildtbane (963 dyr) og i dyrehaver (88 dyr). Gns. = gennemsnit; sd = standardafvigelse.

Køns- og aldersgruppe	Fri vildtbane			Dyrehave		
	Gns.	sd	Antal	Gns.	sd	Antal
Voksne hjorte	107,7	25,8	285	123,9	37,3	29
Voksne hinder	74,6	11,4	235	73,1	10,3	20
Spidshjorte	74,6	16,3	145	104,1	34,3	21
Smalhinder	61,3	11,4	92	74,6	4,4	10
Hjortekalve	44,2	10,8	91	45,8	19,8	5
Hindkalve	41,2	7,9	115	29,7	5,9	3



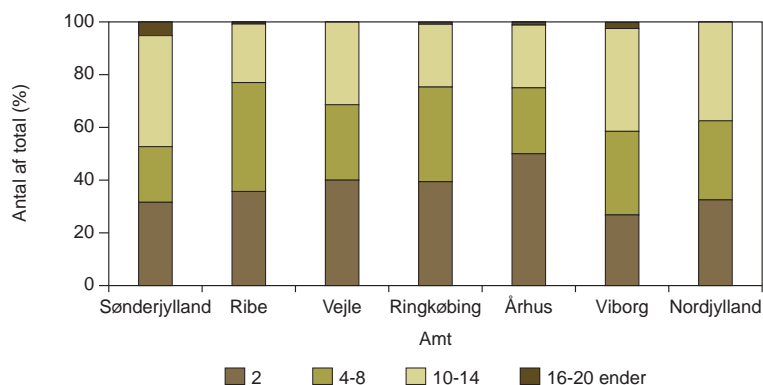
Figur 9. Fordeling på gevirstørrelse af kronhjorte nedlagt i jagtsæsonen 2001/02, hhv. på den frie vildtbane (417) og i dyrehaver (36).

blev der nedlagt næsten dobbelt så mange 4-8-endere (41,3% af udbyttet) som 10-14-enderne (22,2%). I Sønderjylland var tendensen modsat, idet 4-8-enderne her udgjorde 21,1% af udbyttet, mens 10-14-enderne udgjorde 42,1%. Det skal dog bemærkes, at fordelingen for Sønderjyllands Amt kun er baseret på 19 dyr. Fordelingen mellem disse to grupper af større hjorte var mere ligelig i de øvrige jyske amter (se Fig. 10).

## 3.2 Dådyr

### 3.2.1 Besvarelse af spørgebrev

Der blev sendt spørgebrev til 1.065 jægere, som ifølge indberetningerne til vildtudbyttestatistikken for jagtsæsonen 2001/02 havde nedlagt i alt 2.314 dådyr (Tabel 7). Der kom svar fra 847 jægere med et samlet udbytte på 1.701 dådyr. Af svarene var 10 så mangelfulde, at de ikke kunne bruges, og 90 jægere meddelte, at de ikke havde nedlagt dådyr. Yderligere 39 jægere havde tilsyneladende heller ikke nedlagt dådyr i sæsonen 2001/02, da de i deres svar kun gav oplysninger om dådyr, der var nedlagt i andre sæsoner. Til rådighed for de videre analyser var således brugbare svar fra 708 jægere (66,5%), som til vildtudbyttestatistikken havde indberettet et samlet udbytte på 1.485 dådyr (64,2%).



Figur 10. Fordeling på gevirstørrelse i jyske amter af 576 kronhjorte nedlagt på den frie vildtbane i jagtsæsonen 2001/02.

*Tabel 7. Fordeling af jægere og udbytte i forhold til svarenes anvendelighed i spørgebrevsundersøgelsen vedrørende jagtudbyttet af dådyr i jagtsæsonen 2001/02.*

Anvendelighed	Jægere		Udbytte	
	Antal	%	Antal	%
Intet svar	218	20,5	613	26,5
Ikke brugbare svar	10	0,9	18	0,8
Ikke nedlagt dådyr	129	12,1	198	8,6
Brugbare svar	708	66,5	1.485	64,2
I alt	1.065	100,0	2.314	100,1

### 3.2.2 Vildtudbyttestatistikens pålidelighed

De brugbare svar viste sig imidlertid at indeholde oplysninger om i alt 1.875 nedlagte dådyr. Det er 390 (26,3%) flere, end de samme jægere oprindeligt havde opgivet til vildtudbyttestatistikken. Den væsentligste årsag til de mange 'ekstra' dyr viste sig at være ufuldstændige indberetninger til vildtudbyttestatistikken fra enkelte jægere med relativt store udbytter fra en dyrehave i Københavns Amt. Svarene viste endvidere, at i alt 129 ud af 837 jægere (15,4%) ikke havde nedlagt dådyr. De pågældende jægere tegnede sig for 11,8% af det samlede udbytte af dådyr, som blev indberettet til vildtudbyttestatistikken for sæsonen 2001/02.

Jægerne anførte revirtype for 1.759 (93,8%) af de i alt 1.875 nedlagte dådyr (Tabel 8). Der blev nedlagt næsten lige store andele af udbyttet på fri vildtbane (48,4%) og i dyrehaver (50,4%). Den resterende del af udbyttet (1,2%) var nedlagt i hjortefarme. Den andel af udbyttet, der var nedlagt i hjortefarme og derfor ikke burde være indberettet som jagtudbytte, var således meget lav.

### 3.2.3 Dådyrets forekomst i Danmark

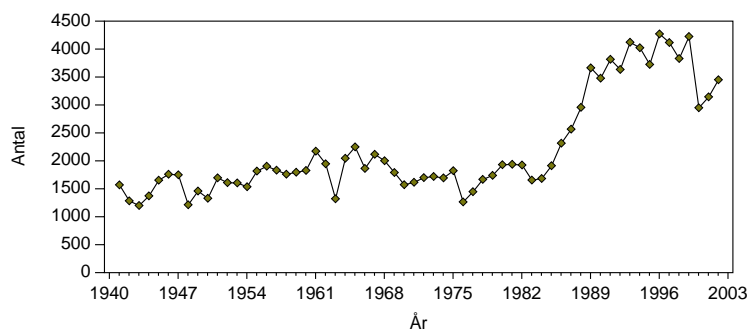
#### 3.2.3.1 Jagtudbyttet af dådyr 1941/42-2002/03

Det årlige jagtudbytte af dådyr i perioden 1941/42-2002/03 er vist i Figur 11. Fra 1941 og frem til midten af 1980'erne blev der årligt nedlagt 1.000-2.000 dyr. Derefter steg udbyttet steget markant, idet der skete en fordobling frem til omkring 1990 og en yderligere stigning frem til slutningen af 1990'erne, hvor der blev nedlagt omkring 4.000 dådyr om året. I sæsonerne 2000/01-2002/03 er udbyttet registreret til 3.000-3.500. Dette fald må især tilskrives indførelse af en ny metode til korrektion for manglende indberetninger (Asferg & Lindhard 2003). Udbyttet er fortsat stigende, men indførelsen af den nye korrektionsmetode gør det vanskeligt på nuværende tidspunkt at vurdere tendensen med sikkerhed. Ved hjælp af den nye korrektionsmetode er det beregnet, at der i sæsonen 2001/02 var i alt 1.438 jægere, der nedlagde dådyr, og at deres samlede udbytte var 3.133 dyr.

*Tabel 8. Fordeling på revirtyper af 1.759 dådyr nedlagt i jagtsæsonen 2001/02.*

Revirtype	Antal	%
Fri vildtbane	852	48,4
Dyrehave	886	50,4
Hjortefarm	21	1,2
I alt	1.759	100,0



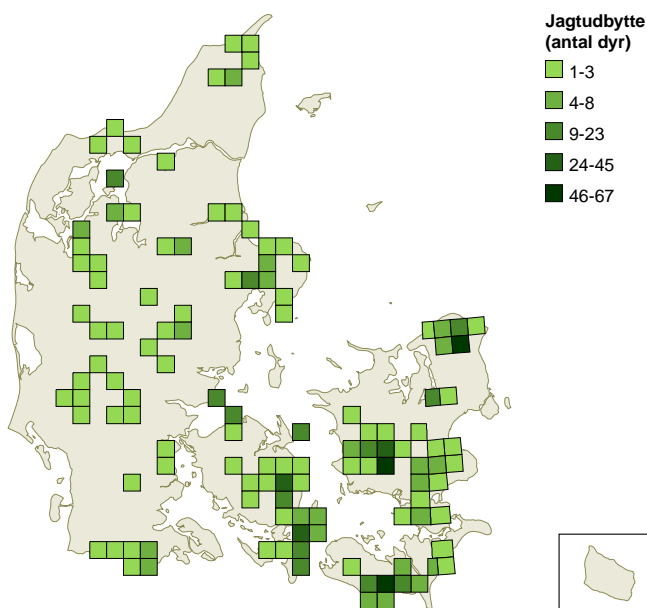


Figur 11. Jagtudbyttet af dådyr i perioden 1941/42-2002/03 (korrigeret for manglende indberetninger).

Stigningen i udbyttet har været markant stærkere i Jylland end på Øerne. I perioden 1955-1985 blev 10-15% af det samlede udbytte nedlagt i Jylland, men det ændrede sig i løbet af få år, og i perioden 1990-2002 blev 25-30% af udbyttet nedlagt i de jyske amter. Fra 1970-1972 til 2000-2002 steg udbyttet i Jylland 314,3%, mens stigningen på Øerne i samme periode var 66,5%. Stigningen i udbyttet i de jyske amter gennem de seneste 30 år har været mest markant i Sønderjylland, Ringkøbing, Viborg og Nordjyllands amter. Der har i samme periode også været relativt store stigninger i udbyttet i Frederiksborg, Vestsjællands og Storstrøms amter samt på Fyn, men disse stigninger opvejes i vid udstrækning af et fald i udbyttet i Københavns Amt.

### 3.2.3.2 Dådyrets forekomst i jagtsæsonen 2001/02

Den geografiske fordeling af 788 dådyr nedlagt på fri vildtbane i jagtsæsonen 2001/02 er vist i Figur 12, som er baseret på oplysninger, hvor jægerne har angivet en nedlæggelseslokalitet, som har kunnet stedfæstes inden for en cirkel med en diameter på højst 15 km (se side 10).



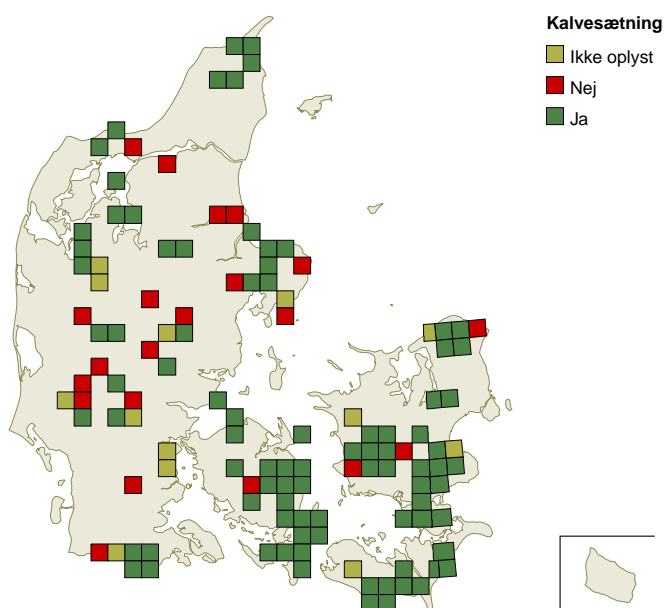
Figur 12. Geografisk fordeling på 10 x 10 km kvadrater af 788 dådyr nedlagt på fri vildtbane i jagtsæsonen 2001/02.

Ifølge denne fordeling blev der på fri vildtbane nedlagt dådyr inden for i alt 60 kvadrater i Jylland og 63 på Øerne. Hvis der kun medregnes dyr, som har kunnet stedfæstes inden for en diameter på op til 5 km (463 dyr), falder signaturen bort i ni kvadrater i Jylland og 10 kvadrater på Øerne, men overordnet set fås stadig det samme billede af forekomsten af dådyr. Den relative geografiske fordeling i Figur 12 anses for at være repræsentativ for fordelingen af udbyttet af dådyr nedlagt på den frie vildtbane, selv om den kun viser fordelingen af omkring 52% af det samlede udbytte på fri vildtbane. Der nedlægges flest dådyr på Øerne, især på Midt- og Sydsjælland, Lolland, det sydøstlige Fyn og Langeland. I Jylland er kvadraterne med dådyrudbytte mere spredt, og der er forholdsvis store områder i alle amter, hvor der ikke er nedlagt dådyr i sæsonen 2001/02.

Generelt er der god overensstemmelse med hensyn til den relative geografiske fordeling af udbyttet på amtsbasis baseret på hhv. vildtudbyttestatistikken og spørgebrevsmaterialet (Tabel 9). Problemet med den ufuldstændige indberetning af udbyttet fra en dyrehave i Københavns Amt i sæsonen 2001/02 ser ud til at være en undtagelse for netop denne sæson.

Ifølge jægerens oplysninger blev der i jagtsæsonen 2001/02 sat kalv i næsten alle kvadrater, hvor der blev nedlagt dådyr; det vil sige i 43 ud af 60 kvadrater i Jylland (71,7%) og i 59 ud af 63 kvadrater på Sjælland (93,7%; Fig. 13).

I alt 377 jægere svarede på spørgsmålet om udviklingstendensen i bestanden på de revirer, hvor de havde nedlagt dådyr. De fleste jægere mente, at bestanden er stigende (47,2%) eller stabil (48,5%), mens kun 4,2% mente, at bestanden er faldende. Den andel, som mente, at bestanden er stigende, var størst i Århus Amt (87,5%).



Figur 13. Jægerens angivelser af hvorvidt der blev sat kalv i de kvadrater, hvor der blev nedlagt dådyr i jagtsæsonen 2001/02, sml. Figur 12.

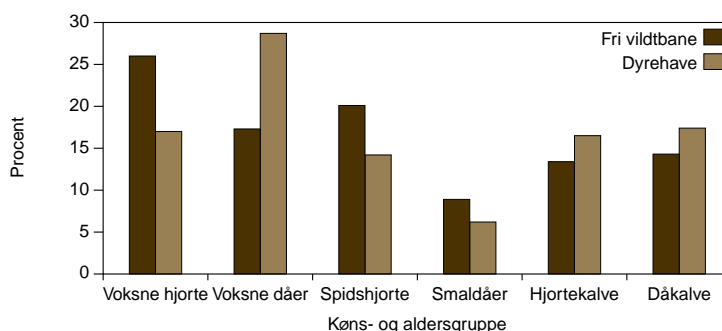
Tabel 9. Fordeling på amter af dådyr nedlagt i jagtsæsonen 2001/02, ifølge henholdsvis spørgebrevsundersøgelse (1.705 dyr) og vildtudbyttestatistik (3.133 dyr; korrigeret).

Amt	Spørgbrevsundersøgelse				Vildtudbyttestatistik	
	Fri vildtbane	Dyrehave	I alt	%	Antal	%
København	0	546	546	32,0	362	11,6
Frederiksborg	88	0	88	5,2	252	8,0
Roskilde	22	1	23	1,3	60	1,9
Vestsjælland	81	70	151	8,9	360	11,5
Storstrøm	231	101	332	19,5	693	22,1
Bornholm	0	0	0	0,0	5	0,2
Fyn	228	22	250	14,7	517	16,5
Sønderjylland	18	35	53	3,1	110	3,5
Ribe	9	4	13	0,8	75	2,4
Vejle	30	5	35	2,1	138	4,4
Ringkøbing	11	42	53	3,1	96	3,1
Århus	45	2	47	2,8	123	3,9
Viborg	29	31	60	3,5	184	5,9
Nordjylland	38	16	54	3,2	158	5,0
I alt	830	875	1.705	100,2	3.133	100,0

### 3.2.4 Dådyrjagten i sæsonen 2001/02

#### 3.2.4.1 Jagtudbyttets fordeling på køns- og aldersgrupper

Køns- og aldersfordelingen af 788 dådyr nedlagt på fri vildtbane viser, at voksne hjorte (2 år eller ældre) udgjorde 25,9% af det samlede udbytte, mens spidshjortene (1-års dyr) udgjorde 20,1% (Fig. 14). De voksne dåer (2 år eller ældre) udgjorde 17,5%, smaldåerne (1-års dyr) 8,9% og kalvene 27,6%. På den frie vildtbane var der således i alt 43,4% voksne dyr i udbyttet, 29,0% ungdyr og 27,6% kalve. Tilsvarende oplysninger for 642 dådyr nedlagt i dyrehaver viser, at voksne dyr, ungdyr og kalve her udgjorde hhv. 45,7%, 20,4% og 33,9% (se Fig. 14). Der var 17,0% voksne hjorte i udbyttet, 14,2% spidshjorte, 28,7% voksne dåer og 6,2% smaldåer, mens resten var kalve.



Figur 14. Køns- og aldersmæssig fordeling af 788 dådyr nedlagt på den frie vildtbane og 642 dådyr nedlagt i dyrehaver i jagtsæsonen 2001/02.

**Tabel 10.** Tidsmæssig fordeling af dådyr nedlagt i jagtsæsonen 2001/02, henholdsvis på fri vildtbane (713 dyr) og i dyrehaver (594 dyr). \* Nedlagt på dispensation.

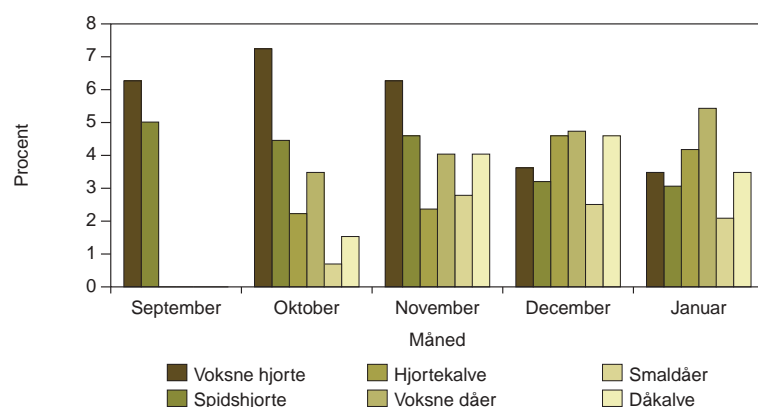
	Hjorte			Dåer		
	Voksne	Ungdyr	Kalve	Voksne	Ungdyr	Kalve
<i>Fri vildtbane</i>						
September	45	36				
Oktober	50	32	15	25	5	11
November	45	33	16	29	20	28
December	26	23	33	34	18	33
Januar	25	22	30	39	15	25
I alt	191	146	94	127	58	97
<i>Dyrehave</i>						
September	29	12				
Oktober	39	17	21	18	7	16
November	11	16	22	35	9	27
December	13	11	25	42	10	14
Januar	9	25	30	75	14	40
Februar*	1	6				
I alt	102	87	98	170	40	97

### 3.2.4.2 Jagtudbyttets fordeling på måneder

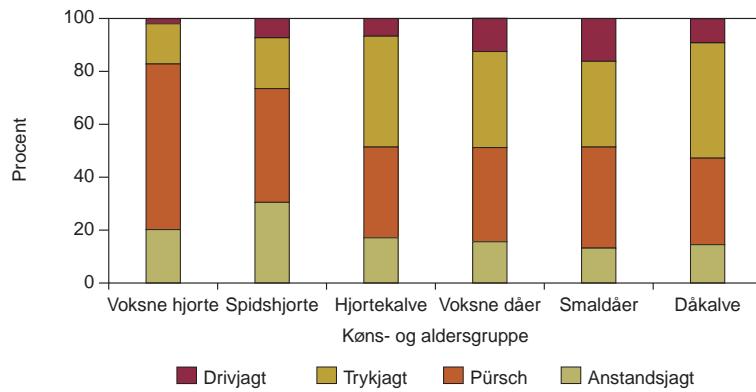
Den tidsmæssige fordeling af 713 dådyr nedlagt på den frie vildtbane og 594 nedlagt i dyrehaver er vist i Tabel 10. På den frie vildtbane blev der nedlagt relativt mange voksne hjorte og spidshjorte i begyndelsen af jagtsæsonen og færre i slutningen, mens fordelingen af voksne dåer udviste det modsatte forløb (Fig. 15). I alt 50,3% af de voksne hjorte og 46,6% af spidshjortene blev nedlagt i september-oktober, mens 57,5% af de voksne dåer, 56,9% af smaldåerne og 63,4% af kalvene blev nedlagt i december-januar. I dyrehaverne blev der nedlagt relativt mange dyr i januar, især voksne dåer og kalve.

### 3.2.4.3 Jagtudbyttets fordeling på jagtformer

Jægerne oplyste jagtform for 767 dådyr nedlagt på fri vildtbane. Samlet set blev der nedlagt flest dyr ved pürsch (43,9%), færre ved tryk-jagt (28,8%) og anstands-jagt (19,5%) og færrest ved drivjagt (7,8%). Der var klare forskelle på fordelingen på jagtformer mellem køns- og alders-



**Figur 15.** Køns- og aldersmæssig fordeling på måneder af 713 dådyr nedlagt på den frie vildtbane i jagtsæsonen 2001/02.



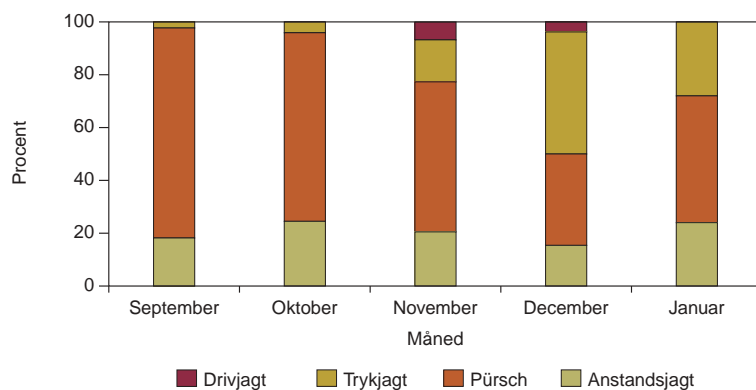
Figur 16. Fordeling på jagtformer af 767 dådyr nedlagt på den frie vildtbane i jagtsæsonen 2001/02.

grupper (Fig. 16). De fleste voksne hjorte og spidshjorte, hhv. 82,8% og 73,5%, blev nedlagt ved anstandsjagt eller pürsch, mens dyrene i de øvrige køns- og aldersgrupper hovedsageligt blev nedlagt ved pürsch eller trykjagt.

Fordelingen på jagtformer af 188 voksne hjorte nedlagt på fri vildtbane viser, at pürsch var den absolut dominerende jagtform gennem hele jagtsæsonen med undtagelse af december, hvor 46,2% af hjortene blev nedlagt ved trykjagt og 34,6% ved pürsch (Fig. 17). Andelen der blev nedlagt ved anstandsjagt lå relativt stabilt omkring 20%, mens andelen nedlagt ved drivjagt var meget lille gennem hele sæsonen (0,0%-6,8%).

#### 3.2.4.4 Jagtudbyttets fordeling på biotoper

Fordelingen på biotoper af 797 dådyr nedlagt på fri vildtbane viser, at tre fjerdedele af udbyttet (74,6%) blev nedlagt i skov/plantage, mens 16,3% blev nedlagt på landbrugsjord og 5,9% i eng/mose (Tabel 11). Den resterende del af udbyttet blev nedlagt på græsmark (1,8%) og hede (1,4%).



Figur 17. Fordeling på jagtformer gennem jagtsæsonen af 188 voksne dhjorte nedlagt på den frie vildtbane i sæsonen 2001/02.

*Tabel 11. Fordeling på biotyper af 797 dådyr nedlagt på fri vildtbane i jagtsæsonen 2001/02.*

Biotype	Antal	%
Skov / plantage	595	74,6
Landbrugsjord	130	16,3
Eng / mose	47	5,9
Græsmark	14	1,8
Hede	11	1,4
I alt	797	100,0

### 3.2.4.5 Opbrækket vægt

Jægerne angav opbrækket vægt af 388 dyr fra fri vildtbane og 476 nedlagt i dyrehaver (Tabel 12). Alle vægtangivelser er taget med i beregningerne, da det ikke var muligt at skelne mellem dyr, som jægerne faktisk havde vejet, og dyr, hvor den anførte vægt beroede på et skøn fra jægerens side.

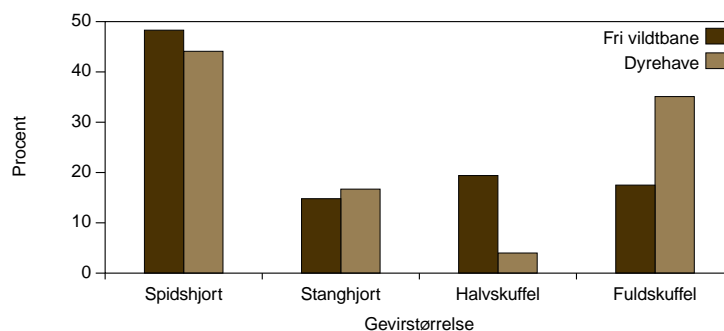
Voksne hjorte nedlagt på den frie vildtbane vejede i gennemsnit 63,6 kg. Voksne dåer og spidshjorte fra den frie vildtbane vejede hhv. 40,9 kg og 43,1 kg, mens smaldåer vejede 34,2 kg og kalvene godt 20 kg. Den gennemsnitlige, opbrækkede vægt hos voksne hjorte fra dyrehaver var 2,6 kg højere end hos voksne hjorte fra den frie vildtbane, men ellers vejede dyrene i de forskellige køns- og aldersgrupper fra den frie vildtbane i gennemsnit 3-7 kg mere end dyr fra dyrehaver.

### 3.2.4.6 Gevirstørrelse

Jægerne angav gevirstørrelse for 333 hjorte nedlagt på den frie vildtbane og 188 nedlagt i dyrehaver. Knap halvdelen af hjortene var spidshjorte, hhv. 48,3% på den frie vildtbane og 44,1% i dyrehaver (Fig. 18). For de øvrige hjorte blev gevirstørrelsen angivet ved antallet af ender eller ved de specielle betegnelser for dâhjorte, det vil sige stanghjort, halvskuffel og fuldskuffel. Da der ikke er helt faste kriterier for at skelne mellem fx stanghjort og halvskuffel, skal resultatet tages med et vist forbehold. På den frie vildtbane var 14,8% af udbyttet stanghjorte, 19,4% var halvskuffer og 17,5% var fuldskuffer. Tilsvarende var der 16,7% stanghjorte i udbyttet fra dyrehaver, mens 4,0% var halvskuffer og 35,1% fuldskuffer (Fig. 18).

*Tabel 12. Opbrækket vægt (kg) for hver køns- og aldersgruppe af dådyr nedlagt i jagtsæsonen 2001/02 på henholdsvis fri vildtbane (388 dyr) og i dyrehaver (476 dyr). Gns. = gennemsnit; sd = standardafvigelse.*

Køns- og aldersgruppe	Fri vildtbane			Dyrehave		
	Gns.	sd	Antal	Gns.	sd	Antal
Voksne hjorte	63,6	15,7	140	66,2	17,1	79
Voksne dåer	40,9	9,0	59	34,3	6,3	138
Spidshjorte	43,1	8,6	74	36,2	5,2	81
Smaldåer	34,2	11,1	20	28,2	3,5	24
Hjortekalve	23,5	4,0	51	18,2	3,2	80
Dåkalve	21,3	4,6	44	17,7	4,9	74



Figur 18. Fordeling på gevirstørrelse af dåhjorte nedlagt i jagtsæsonen 2001/02, hhv. på den frie vildtbane (333) og i dyrehaver (188).

### 3.3. Sika

#### 3.3.1 Besvarelse af spørgebrev

Der blev sendt spørgebrev til 155 jægere, som ifølge indberetningerne til vildtudbyttestatistikken for jagtsæsonen 2001/02 havde nedlagt i alt 268 sika (Tabel 13). Af disse svarede 134 jægere med et samlet udbytte på 239 sika. To af svarene var så mangelfulde, at de ikke kunne bruges, og 26 jægere meddelte, at de ikke havde nedlagt sika. Hertil kom tre jægere, som tilsyneladende heller ikke havde nedlagt sika i sæsonen 2001/02, idet de i deres svar kun gav oplysninger om dyr, der var nedlagt i andre jagtsæsoner. Til rådighed for de videre analyser var således brugbare svar fra 103 jægere (66,5%), som til vildtudbyttestatistikken havde indberettet et samlet udbytte på 174 sika (64,9%).

#### 3.3.2 Vildtudbyttestatistikens pålidelighed

De brugbare svar viste sig at indeholde oplysninger om i alt 183 nedlagte sika. Det er ni (5,2%) flere end jægerne oprindeligt havde indberettet til vildtudbyttestatistikken. Mere end hver femte jæger (29 ud af 132, det vil sige 22,0%), som var registreret med sikaudbytte, havde ikke nedlagt sika. De pågældende jægere tegnede sig for 25,3% af det samlede udbytte af sika, som blev indberettet til vildtudbyttestatistikken for sæsonen 2001/02.

I svarene var der anført revirtype for 176 (96,2%) af de i alt 183 nedlagte

Tablet 13. Fordeling af jægere og udbytte i forhold til svarenes anvendelighed i spørgebrevsundersøgelsen vedrørende jagtudbyttet af sika i jagtsæsonen 2001/02.

Anvendelighed	Jægere		Udbytte	
	Antal	%	Antal	%
Intet svar	21	13,5	29	10,8
Ikke brugbare svar	2	1,3	6	2,2
Ikke nedlagt sika	29	18,7	59	22,0
Brugbare svar	103	66,5	174	64,9
I alt	155	100,0	268	99,9

Tabel 14. Fordeling på revirtyper af 176 sika nedlagt i jagtsæsonen 2001/02.

Revirtype	Antal	%
Fri vildtbane	131	74,4
Dyrehave	44	25,0
Hjortefarm	1	0,6
I alt	176	100,0

sika (Tabel 14). Tre fjerdedele af disse (74,4%) var nedlagt på fri vildtbane, mens 25,0% var nedlagt i dyrehaver og 0,6% i hjortefarme. Den andel af udbyttet, der var nedlagt i hjortefarme og derfor ikke burde være indberettet som jagtudbytte, var således meget lav.

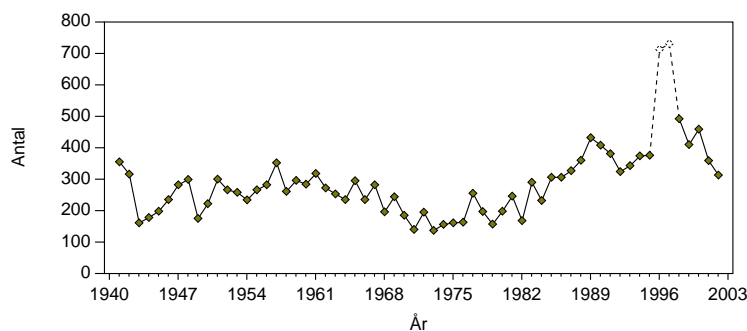
### 3.3.3 Sikaens forekomst i Danmark

#### 3.3.3.1 Jagtudbyttet af sika 1941/42-2002/03

Det årlige jagtudbytte af sika i perioden 1941/42-2002/03 er vist i Figur 19. Udbyttet i sæsonerne 1996/97 og 1997/98 er stærkt overestimeret på grund af fejlregistreringer (Asferg 1998). Det årlige jagtudbytte har gennem hele registreringsperioden ligget mellem 150 og 500. Det er ikke muligt at udlede sikre tendenser af tallene på grund af det lave udbyttensniveau og den relativt store usikkerhed, der knytter sig til tallene. Efter korrektion for manglende indberetninger (Asferg & Lindhard 2003) er det beregnet, at i alt 208 jægere nedlagde sika i sæsonen 2001/02, og at deres samlede udbytte blev 357 dyr.

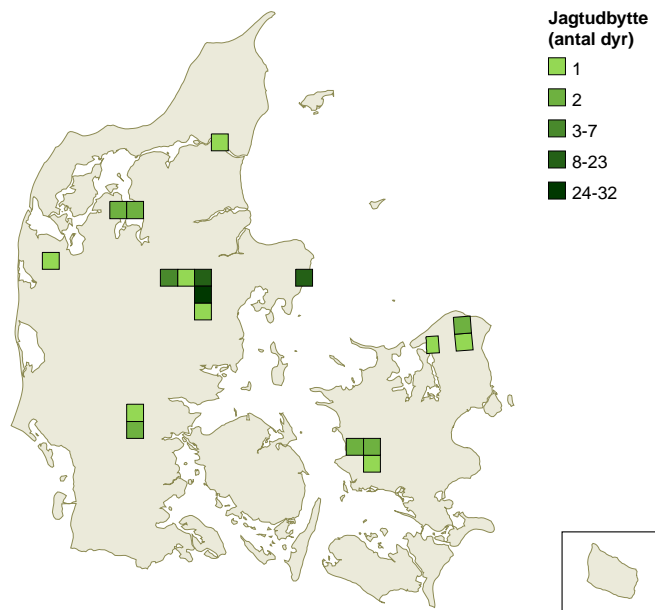
#### 3.3.3.2 Sikaens forekomst i jagtsæsonen 2001/02

Den geografiske fordeling af 105 sika nedlagt på fri vildtbane i jagtsæsonen 2001/02 er vist i Figur 20. Kortet er baseret på oplysninger, hvor jægerne har angivet en nedlæggelseslokalitet, som har kunnet stedfæstes inden for en cirkel med en diameter på højst 15 km (se side 10). Ifølge dette kort blev der på fri vildtbane nedlagt sika inden for i alt 12 kvadrater i Jylland og seks på Sjælland. Langt den overvejende del af udbyttet (79,7%) på den frie vildtbane nedlægges i Århus Amt, det vil sige primært dyr fra bestandene på Frijsenborg ved Hammel og Katholm syd for Grenå.



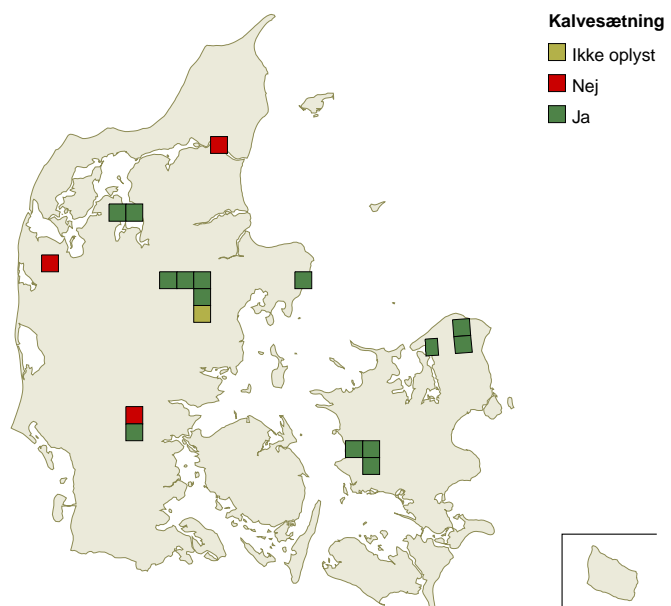
Figur 19. Jagtudbyttet af sika i perioden 1941/42-2002/03 (korrigeret for manglende indberetninger).



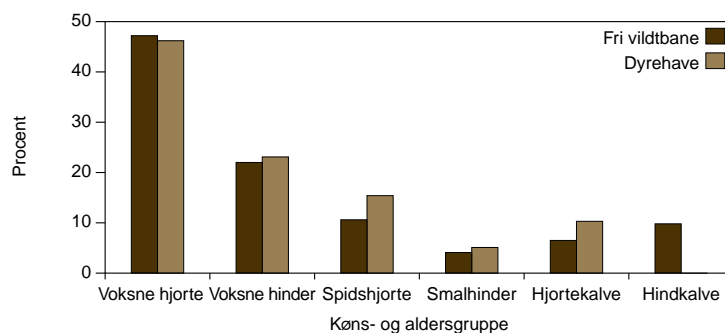


Figur 20. Geografisk fordeling på 10 x 10 km kvadrater af 105 sika nedlagt på fri vildtbane i jagtsæsonen 2001/02.

Ifølge jægerens oplysninger blev der sat kalv i alle seks kvadrater, hvor der blev nedlagt sika på Sjælland og i ni ud af de 12 kvadrater i Jylland (Fig. 21). I alt 65 jægere udtalte sig om udviklingstendensen i de fritstående bestande, og svarene fordelte sig med flest på 'stabil' (52,3%) og lidt færre på 'stigende' (43,1%), mens kun 4,6% mente, at bestanden på deres revir var 'faldende'.



Figur 21. Jægerens angivelser af hvorvidt der blev sat kalv i de kvadrater, hvor der blev nedlagt sika i jagtsæsonen 2001/02, sml. Figur 20.



Figur 22. Køns- og aldersmæssig fordeling af 123 sika nedlagt på den frie vildtbane og 39 sika nedlagt i dyrehaver i jagtsæsonen 2001/02.

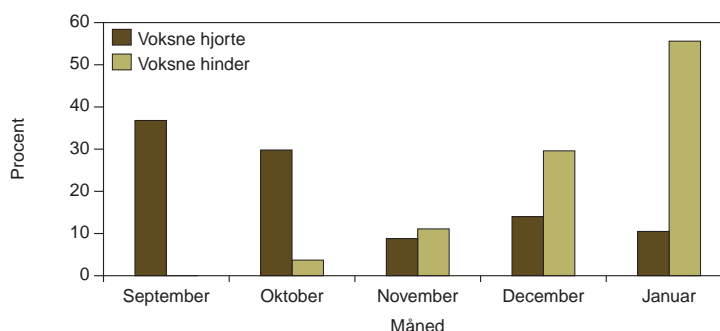
### 3.3.4 Sikajagten i sæsonen 2001/02

#### 3.3.4.1 Jagtudbyttets fordeling på køns- og aldersgrupper

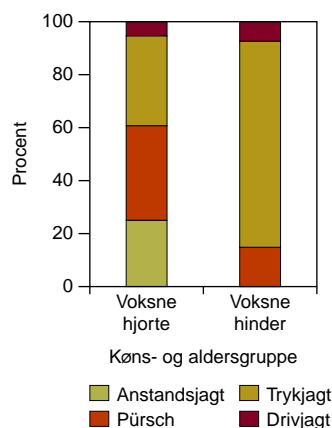
Køns- og aldersfordelingen for 123 sika nedlagt på fri vildtbane viser, at voksne hjorte (2 år og ældre) udgjorde 47,2% af det samlede udbytte, mens spidshjortene (1-års dyr) udgjorde 10,6% (Fig. 22). De voksne hinder (2 år og ældre) udgjorde 22,0% og smalhinderne (1-års dyr) 4,1%. På den frie vildtbane var der således i alt 69,2% voksne dyr, 14,7% ungdyr og 16,3% kalve i udbyttet. Tilsvarende oplysninger for 39 sika nedlagt i dyrehaver er også vist i Figur 22, men materialet er spinkelt og derfor ikke nødvendigvis repræsentativt. Voksne hjorte, spidshjorte og hjortekalve udgjorde hhv. 46,2%, 15,4% og 10,3% af udbyttet, mens voksne hinder og smalhinder udgjorde hhv. 23,1% og 5,1%. Der blev ikke registreret hindkalve i udbyttet fra dyrehaver.

#### 3.3.4.2 Jagtudbyttets fordeling på måneder

Den tidsmæssige fordeling af 84 voksne sika nedlagt på fri vildtbane viser, at størstedelen af de voksne hjorte nedlægges i september (36,8%) og oktober (29,8%), mens størstedelen af de voksne hinder nedlægges i december (29,6%) og januar (55,6%; Fig. 23). Materialet for de øvrige



Figur 23. Køns- og aldersmæssig fordeling på måneder af 57 voksne sikahjorte og 27 voksne sikahinder nedlagt på den frie vildtbane i jagtsæsonen 2001/02.



Figur 24. Fordeling på jagtformer af 56 voksne sikahjorte og 27 voksne sikahinder nedlagt på den frie vildtbane i jagtsæsonen 2001/02.

køns- og aldersgrupper var for spinkelt til at vise en repræsentativ tidsmæssig fordeling.

#### 3.3.4.3 Jagtudbyttets fordeling på jagtformer

Fordelingen på jagtformer af 84 voksne sika nedlagt på fri vildtbane viser, at voksne hjorte hovedsageligt nedlægges ved pürsch (35,7%), trykagt (33,9%) eller anstandsagt (25,0%), mens de voksne hinder for størstedelens vedkommende (77,8%) nedlægges ved trykagt (Fig. 24).

#### 3.3.4.4 Jagtudbyttets fordeling på biotoper

Fordelingen på biotoper af 119 sika nedlagt på fri vildtbane i jagtsæsonen 2001/02 viser, at langt den overvejende del af udbyttet (86,6%) blev nedlagt i skov/plantage, mens 10,1% blev nedlagt i eng/mose, 2,5% på landbrugsjord og 0,8% på græsmark (Tabel 15).

#### 3.3.4.5 Opbrækket vægt

Den gennemsnitlige opbrækkede kropsvægt for voksne hjorte lå på samme niveau for dyr fra den frie vildtbane (42,9 kg) og dyr fra dyrehaver (43,5 kg; Tabel 16). Den tungeste hjort fra den frie vildtbane vejede 56 kg, mens den tungeste fra dyrehave vejede 60 kg. Også for de voksne

Tabel 15. Fordeling på biotyper af 119 sika nedlagt på fri vildtbane i jagtsæsonen 2001/02.

Biototype	Antal	%
Skov / plantage	103	86,6
Eng / mose	12	10,1
Landbrugsjord	3	2,5
Græsmark	1	0,8
I alt	119	100,0

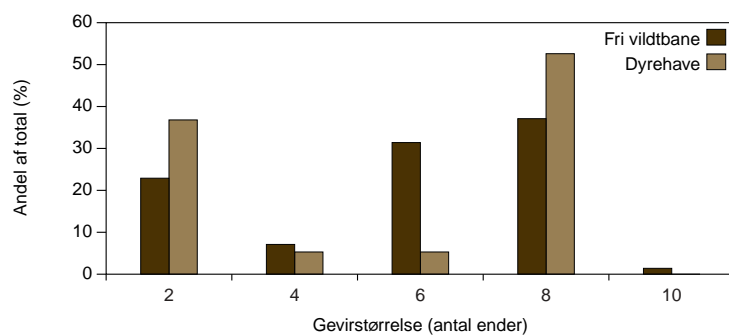
**Tabel 16.** Opbrækket vægt (kg) for hver køns- og aldersgruppe af sika nedlagt i jagtsæsonen 2001/02 på henholdsvis fri vildtbane (80 dyr) og i dyrehaver (23 dyr). Gns. = gennemsnit; sd = standardafvigelse.

Køns- og aldersgruppe	Fri vildtbane			Dyrehave		
	Gns.	sd	Antal	Gns.	sd	Antal
Voksne hjorte	42,9	6,0	36	43,5	17,9	11
Voksne hinder	35,9	5,4	18	37,2	6,7	6
Spidshjorte	34,6	2,3	7	27,5	1,0	4
Smalhinder	28,7	1,2	3	-	-	-
Hjortekalve	21,3	5,4	6	17,0	1,4	2
Hindkalve	19,0	4,6	10	-	-	-

hinder var gennemsnitsvægten på samme niveau for dyr fra den frie vildtbane (35,9 kg) og fra dyrehaver (37,2 kg).

### 3.3.4.6 Gevirstørrelse

Fordelingen på gevirstørrelse af sikahjorte nedlagt i jagtsæsonen 2001/02 viser, at størstedelen af hjortene var 6-8-endere, hhv. 84,2% af udbyttet fra den frie vildtbane og 84,6% fra dyrehaver (Fig. 25). Men hvor udbyttet fra dyrehaverne overvejende bestod af 8-endere (76,9%), så var udbyttet fra den frie vildtbane mere ligeligt fordelt mellem 6-endere og 8-endere, hhv. 38,6% og 45,6%. I materialet var der desuden en enkelt 10-ender (fra den frie vildtbane).



**Figur 25.** Fordeling på gevirstørrelse af sikahjorte nedlagt i jagtsæsonen 2001/02, hhv. på den frie vildtbane (70) og i dyrehaver (19).

## 4 Diskussion

### 4.1 Vildtudbyttestatistikens pålidelighed

Vildtudbyttestatistikens pålidelighed med hensyn til udbyttets størrelse og geografiske fordeling for kron dyr, dådyr og sika afhænger af flere faktorer. Forkert eller mangelfuld indberetning af udbyttet kan ske på flere måder, fx ved at dyr fra hjortefarme fejlagtigt indberettes som jagtudbytte. Ifølge jægerens besvarelser af spørgeskemaerne var det for jagtsæsonen 2001/02 kun en meget lille del af udbyttet af kron dyr, dådyr og sika, som stammede fra hjortefarme, hhv. 0,6%, 1,2% og 0,6% (se Tabel 2, 8 og 14). Så små andele er uden betydning for statistikens pålidelighed og anvendelighed.

Men andelen af dyr fra hjortefarme kan godt have været højere i de år, hvor hjortefarme var et nyt fænomen i Danmark. Interessen for at holde hjortearter som husdyr bredte sig i Danmark i begyndelsen af 1980'erne. I 1987 var der ca. 20.000 dyr, langt overvejende dådyr, fordelt på godt 500 farme og dyrehaver (Hansen 1988). Efter en kort periode med yderligere vækst er den samlede bestand i farme igen faldet til et niveau omkring 20.000 i 2003 (Susanne Larsen, pers. medd.).

Nogle af de adspurgte jægere i spørgebrevsundersøgelsen havde ikke nedlagt kron dyr, dådyr eller sika i sæsonen 2001/02, selv om de stod anført med udbytte i vildtudbyttestatistikken. Sådanne fejl kan ske i forbindelse med såvel den elektroniske som den skriftlige indberetning af vildtudbytteoplysningerne. Denne type af fejlregistrering omfattede i alt 4,4% af kron dyrudbyttet, 11,8% af dådyrudbyttet og 25,3% af sikaudbyttet (jf. Tabel 1, 7 og 13). Der vil formentlig altid forekomme skrive- og registreringsfejl i vildtudbyttestatistikken, men omfanget af denne type fejl i dådyr- og sikaudbyttet virker overraskende. Det meget høje fejlniveau i sikaudbyttet skyldes formentlig, at mange rådyrjægere fejlagtigt har anført rådyrudbytte i sika-rubrikken, som står lige over rådyr-rubrikken på vildtudbytteskemaet. Spørgbrevsmaterialet gav ikke mulighed for at vurdere, hvor ofte den 'modsatte' type af fejl forekom, det vil sige hvor ofte udbytte af kron dyr, dådyr og sika blev anført i forkerte rubrikker.

De jægere, der havde nedlagt kron dyr, dådyr og sika, redegjorde for hhv. 2,7%, 26,3% og 5,2% flere dyr i spørgeskemaet, end de oprindeligt havde anført på indberetningen til vildtudbyttestatistikken for sæsonen 2001/02. Den store afvigelse for dådyrudbyttet viste sig hovedsageligt at kunne henføres til en ufuldstændig indberetning af udbyttet fra en dyrehave i Københavns Amt. Den store afvigelse betragtes derfor som en undtagelse.

Alt i alt ser vildtudbyttestatistikens oplysninger om kron dyr ud til kun at være behæftet med fejl i begrænset omfang. Det vil sige, at statistikken må betragtes som pålidelig og anvendelig med hensyn til såvel størrelsen som den geografiske fordeling af udbyttet. Næsten samme grad af pålidelighed kan tillægges tallene for dådyr, dog under forudsætning af, at fejlen på grund af ufuldstændig indberetning af udbyttet

fra dyrehaver var begrænset til sæsonen 2001/02. Derimod er tallene for sika behæftet med relativt stor usikkerhed. Endelig skal det tilføjes, at spørgebrevsmaterialet ikke giver mulighed for at vurdere udbyttet for de godt 64.000 jagttegnsløserne, der ikke indberettede vildtudbytte for sæsonen 2001/02 (Asferg 2004).

## 4.2 Afskydning og bestande på den frie vildtbane

På baggrund af vildtudbyttestatistikken, inkl. korrektion for manglende indberetninger (Asferg & Lindhard 2003), og jægerens svar i spørgebrevsundersøgelsen kan det beregnes, at der i jagtsæsonen 2001/02 blev nedlagt ca. 2.800 kron dyr, ca. 1.300 dådyr og 200 sika på fri vildtbane. Den geografiske fordeling af jagtudbyttet (se Figur 2, 12 og 20) kan tages som et minimumsudtryk for udbredelsen af hhv. kron dyr, dådyr og sika på den frie vildtbane, og de formodes endvidere at afspejle relative forskelle i bestandstæthed.

Ifølge Danmarks Jægerforbunds årlige kronvildtoversigt var der i alt 5.807 fritstående kron dyr i landet pr. 1. februar 2002. Dette tal er formentlig for lavt (Olsen 2004). Vurderet på baggrund af den årlige afskydning forekommer en midsommerbestand på 10.000-12.000 dyr og en forårsbestand 7.000-8.000 dyr som mere realistiske skøn.

Hvert femte år er kronvildtoversigten udvidet til også at omfatte skøn over dådyr- og sikabestanden. Ifølge Olsen (2002) var der således 5.337 dådyr og 554 sika i fritstående bestande pr. 1. februar 2002. Umiddelbart synes der at være bedre overensstemmelse mellem afskydning og skønnede bestandsstørrelser for dådyr og sika, end det er tilfældet for kron dyr.

I sæsonen 2001/02 udgjorde voksne hjorte (2 år eller ældre) 28,9% af det samlede kron dyrudbytte på fri vildtbane, 26,0% af dådyrudbyttet og 47,2% af sikaudbyttet. Disse tal viser, at jagt på trofæbærende, voksne hjorte er særdeles populær blandt danske jægere, men netop en 'skæv' aldersfordeling i jagtudbyttet og deraf følgende 'mangel' på gamle hjorte i bestanden er et af de varmeste emner i den verserende debat om hjortevildtforvaltningen i almindelighed og kronvildtforvaltningen i særdeleshed (fx Anon. 2001).

Der skal ikke i denne rapport argumenteres for og imod forskellige afskydningsmodeller for hjortevildt. Blot skal det konstateres, at i hvert fald kron dyr- og dådyrbestandene, trods eventuelle 'skævheder' i jagtudbyttets køns- og aldersmæssige sammensætning, har været i stand til at vokse og sprede sig gennem de seneste årtier. Der er ingen tvivl om, at bestandene har potentiale til yderligere vækst og spredning. Muligheden for at realisere dette potentiale vil afhænge af den fremtidige forvaltning.

## 5 Referencer

- Anonym 2001: Analyse af forvaltningen af kron dyr i Danmark. - Intern rapport fra arbejdsgruppe under Skov- og Naturstyrelsen, Miljø- og Energiministeriet, 66 pp.
- Anonym 2002: Plan for forvaltning af kron dyr i Danmark. - Udkast af 5. juli 2002, Skov- og Naturstyrelsen, 42 pp.
- Asferg, T. 1996: Fejlkilder i den danske vildtudbyttestatistik. - Faglig rapport fra DMU, nr. 167, 25 pp.
- Asferg, T. 1998: Nedlagt vildt i sæsonen 1996/97. - I: Eis, S., Nielsen, L.R. & Mariboe, H.: Vildtinformation '98. - Miljø- og Energiministeriet, Skov- og Naturstyrelsen, pp. 18-19.
- Asferg, T. 2004: Vildtudbyttet i Danmark i jagtsæsonen 2002/2003. - Faglig rapport fra DMU, nr. 491, 24 pp.
- Asferg, T. & Jeppesen, J.L. 1996: Rådyrjagten i Danmark 1993/94. - Faglig rapport fra DMU, nr. 152, 39 pp.
- Asferg, T. & Lindhard, B.J. 2003: Korrektion for manglende indberetninger til vildtudbyttestatistikken. - Faglig rapport fra DMU, nr. 473, 28 pp.
- Bregnballe, T., Asferg, T., Clausager, I., Noer, H., Clausen, P. & Christensen, T.K. 2003: Vildtbestande, jagt og jagttider i Danmark 2002. - Faglig rapport fra DMU, nr. 428, 227 pp.
- Hansen, H.B. 1988: Dyrehaver og hjortefarme i Danmark. - Danske Vildtundersøgelser, hæfte 44, 62 pp.
- Olesen, C.R., Asferg, T. & Forchhammer, M.C. 2002: Rådyret - fra fåtallig til almindelig. - TEMA-rapport fra DMU, nr. 39, 59 pp.
- Olsen, R.V. 2002: Hjortevildtoversigten 2002: Dævildtet på vej mod førertrøjen. - Jæger 13 (9): 28-32.
- Olsen, R.V. 2004: Kronvildtoversigten 2004: Danmarks kronvildt 2004. - Jæger 11 (9): 32-39.
- Strandgaard, H. & Asferg, T. 1980: The Danish game bag record II. Fluctuations and trends in the game bag record in the years 1941-1976 and the geographical distribution of the bag in 1976. - Danish Review of Game Biology 11 (5), 112 pp.

*[Tom side]*



# Appendix I

Danmarks Miljøundersøgelser  
Afdeling for Landskabsøkologi  
Grenåvej 14, 8410 Rønne, tlf. 8920 1700

Kalø, Februar 2003

## Vedr. jagtudbytte af kronvildt i sæsonen 2001/2002

Den danske kronvildtbestand ser ud til at være i vækst, og arten spreder sig stadig til nye områder. Et udvalg nedsat af Skov- og Naturstyrelsen er ved at udarbejde et oplæg til en national forvaltningsplan for kronvildt. Under det arbejde er det konstateret, at der mangler konkret viden på en række områder. Der savnes bl.a. en præcis opgørelse af kronvildtets udbredelse, af jagtudbyttets geografiske fordeling og af jagtudbyttets køns- og aldersmæssige fordeling. Det ønskes også oplyst, hvor stor en del af dyrene, der nedlægges i dyrehaver og hjortefarme.

De har til vildtudbyttestatistikken oplyst, at De har nedlagt kronvildt i jagtsæsonen 2001/2002, **dvs. den sæson der sluttede 31. marts 2002**. Derfor henvender vi os nu til Dem for at bede om nogle mere detaljerede oplysninger om kronvildt og kronvildtjagt.

Til Vildtudbyttestatistikken for jagtsæsonen 2001/2002 har De oplyst følgende:

De bedes udfylde vedlagte spørgeskema så omhyggeligt som muligt. Deres svar vil blive behandlet fortroligt, og ved præsentationen af resultaterne vil det ikke være muligt at udlede oplysninger fra enkeltpersoner. Resultaterne vil bl.a. blive offentliggjort i en faglig rapport fra DMU, og der vil efterfølgende blive orienteret om resultaterne i jagtbladene.

Vi håber meget, at De vil påtage Dem ulejligheden med at svare på vores henvendelse.

Med venlig hilsen

Tommy Asferg

Seniorbiolog, tlf. 8920 1539, e-mail ta@dmu.dk

Carsten Riis Olesen

Projektforsker, tlf. 8920 1511, e-mail cro@dmu.dk

*De bedes udfylde spørgebrevet og returnere det i vedlagte returkuvert til DMU hurtigst muligt og senest 14 dage efter modtagelsen. - Tak for hjælpen.*

## Vejledning til udfyldning af spørgeskema:

For hvert nedlagt stykke kronvildt bedes De oplyse følgende:

Køn	Han eller Hun
Alder	Voksen , Ungdyr (dvs. spidshjort eller smaldyr) eller Kalv
Opbrækket vægt	Angives kun, hvis dyret har været vejet (inkl. hoved og gevir for hjortene)
Dato	Angiv dato for jagten, hvor dyret blev nedlagt
Gevirstørrelse	Angiv antal ender, hvis dyret er en hjort
Jagtform	Anstandsagt, Pürsch, Trykagt, Drivagt, Andet (hvad?)
Hvor er dyret nedlagt*	Angiv kun stednavne som kan findes på et kort (4 cm kort /1:25.000 eller lign.)
Revirtype	Fri vildtbane / Dyrehave / Hjortefarm
Biotop	Skov, Plantage, Landbrugsjord, Græsmark, Eng, Mose, Hede, Andet (hvad?)
Sættes der kalv på reviret	Bliver der normalt sat kalv på reviret? (Benyttes som kriterium for fast bestand)
Bestandens udvikling	Er bestanden på reviret Stigende, Stabil eller Faldende

\* Angives så præcist som muligt. De er velkommen til at vedlægge fotokopi af kort med angivelse af nedlæggelsesstedet.

ID: \_\_\_\_\_ Spørgeskema vedr. kronvildt nedlagt i jagtsæsonen 2001/2002 (1. april 2001 – 31. marts 2002)

*Se vejledning på bagsiden af følgebrevet!*

Dyr nr.	Køn	Alder	Opbr. vægt	Dato	Gevir-størrelse	Jagtform	Hvor er dyret nedlagt? (lokalitet – se vejledning)	Revir-type	Biotop-type	Sættes der kalv på reviret	Bestandens udvikling
1											
2											
3											
4											
5											
6											
7											
8											
9											
10											
11											

Evt. supplerende bemærkninger:

*De bedes udfylde og returnere dette spørgebrev i vedlagte returkuvert til DMU hurtigst muligt og senest 14 dage efter modtagelsen.  
Tak for hjælpen.*

# Danmarks Miljøundersøgelser

Danmarks Miljøundersøgelser – DMU – er en forskningsinstitution i Miljøministeriet.  
DMU's opgaver omfatter forskning, overvågning og faglig rådgivning inden for natur og miljø.

Henvendelser kan rettes til:

URL: <http://www.dmu.dk>

Danmarks Miljøundersøgelser  
Frederiksborgvej 399  
Postboks 358  
4000 Roskilde  
Tlf.: 46 30 12 00  
Fax: 46 30 11 14

*Direktion  
Personale- og Økonomisekretariat  
Forsknings-, Overvågnings- og Rådgivningssekretariat  
Afd. for Systemanalyse  
Afd. for Atmosfærisk Miljø  
Afd. for Marin Økologi  
Afd. for Miljøkemi og Mikrobiologi  
Afd. for Arktisk Miljø*

Danmarks Miljøundersøgelser  
Vejlsøvej 25  
Postboks 314  
8600 Silkeborg  
Tlf.: 89 20 14 00  
Fax: 89 20 14 14

*Forsknings-, Overvågnings- og Rådgivningssekretariat  
Afd. for Marin Økologi  
Afd. for Terrestrisk Økologi  
Afd. for Ferskvandsøkologi*

Danmarks Miljøundersøgelser  
Grenåvej 12-14, Kalø  
8410 Rønne  
Tlf.: 89 20 17 00  
Fax: 89 20 15 15

*Afdeling for Vildtbiologi og Biodiversitet*

Publikationer:

DMU udgiver populærfaglige bøger ("MiljøBiblioteket"), faglige rapporter, tekniske anvisninger samt årsrapporter.  
Et katalog over DMU's aktuelle forsknings- og udviklingsprojekter er tilgængeligt via World Wide Web.  
I årsrapporten findes en oversigt over det pågældende års publikationer.

## Faglige rapporter fra DMU/NERI Technical Reports

### 2003

- Nr. 480: Danske søer - fosfortilførsel og opfyldelse af målsætninger. VMP III, Fase II. Af Søndergaard, M. et al. 37 s. (elektronisk)
- Nr. 481: Polybrominated Diphenyl Ethers (PBDEs) in Sewage Sludge and Wastewater. Method Development and validation. By Christensen, J.H. et al. 28 pp. (electronic)

### 2004

- Nr. 482: Background Studies in Nuussuaq and Disko, West Greenland. By Boertmann, D. (ed.) 57 pp. (electronic)
- Nr. 483: A Model Set-Up for an Oxygen and Nutrient Flux Model for Århus Bay (Denmark). By Fossing, H. et al. 65 pp., 100,00 DDK.
- Nr. 484: Satellitsporing af marsvin i danske og tilstødende farvande. Af Teilmann, J. et al. 86 s. (elektronisk)
- Nr. 485: Odense Fjord. Scenarier for reduktion af næringsstoffer. Af Nielsen, K. et al. 274 s. (elektronisk)
- Nr. 486: Dioxin in Danish Soil. A Field Study of Selected Urban and Rural Locations. The Danish Dioxin Monitoring Programme I. By Vikelsøe, J. (electronic)
- Nr. 487: Effekt på akvatiske miljøer af randzoner langs målsatte vandløb. Pesticidhandlingsplan II. Af Ravn, H.W. & Friberg, N. 43 s. (elektronisk)
- Nr. 488: Tools to assess the conservation status of marine habitats in special areas of conservation. Phase 1: Identification of potential indicators and available data. By Dahl, K. et al. 94 pp., 100,00 DKK
- Nr. 489: Overvågning af bæver Castor fiber i Flynder å, 1999-2003. Af Elmeros, M., Berthelsen, J.P. & Madsen, A.B. 92 s. (elektronisk)
- Nr. 490: Reservatnetværk for trækkende vandfugle. En gennemgang af udvalgte arters antal og fordeling i Danmark 1994-2001. Af Clausen, P. et al. 142 s. , 150,00 kr.
- Nr. 491: Vildtudbyttet i Danmark i jagtsæsonen 2002/2003. Af Asferg, T. 24 s. (elektronisk)
- Nr. 492: Contaminants in the traditional Greenland diet. By Johansen, P. et al. 72 pp. (electronic)
- Nr. 493: Environmental Oil Spill Sensitivity Atlas for the South Greenland Coastal Zone. By Mosbech, A. et al. 611 pp. (electronic)
- Nr. 494: Environmental Oil Spill Sensitivity Atlas for the West Greenland (68o-72o N) Coastal Zone. By Mosbech, A. et al. 798 pp. (electronic)
- Nr. 495: NOVANA. Det nationale program for overvågning af vandmiljøet og naturen. Programbeskrivelse - del 1. Af Danmarks Miljøundersøgelser. 45 s., 60,00 kr.
- Nr. 496: Velfærdøkonomiske forvridningsomkostninger ved finansiering af offentlige projekter. Af Møller, F. & Jensen, D.B. 136 s. (elektronisk)
- Nr. 497: Air Quality Monitoring Programme. Annual Summary for 2003. By Kemp, K. & Palmgren, F. 36 pp. (electronic)
- Nr. 498: Analyse af højt NO<sub>2</sub> niveau i København og prognose for 2010. Af Berkowicz, R. et al. 30 s. (elektronisk)
- Nr. 499: Anvendelse af Vandrammedirektivet i danske vandløb. Af Baattrup-Pedersen, A. et al. 145 s. (elektronisk)
- Nr. 500: Aquatic Environment 2003. State and Trends - technical summary. By Andersen, J.M. et al. 50 pp., 100,00 DDK
- Nr. 501: EUDANA - EUtrofiering af Dansk Natur. Videnbehov, modeller og perspektiver. Af Bak, J.L. & Ejrnæs, R. 49 s. (elektronisk)
- Nr. 502: Samfundsøkonomiske analyser af ammoniakbufferzoner. Udredning for Skov- og Naturstyrelsen. Af Schou, J.S., Gyldenkerne, S. & Bak, J.L. 36 s. (elektronisk)
- Nr. 503: Luftforurening fra trafik, industri og landbrug i Frederiksborg Amt. Af Hertel, O. et al. 88 s. (elektronisk)
- Nr. 504: Vingeindsamling fra jagtsæsonen 2003/04 i Danmark. Af Clausager, I. 70 s. (elektronisk)
- Nr. 505: Effekt af virkemidler på kvælstofudvaskning fra landbrugsarealer. Eksempel fra oplandet til Mariager Fjord. Thorsen, M. 56 s. (elektronisk)
- Nr. 506: Genindvandring af bundfauna efter iltsvindet 2002 i de indre danske farvande. Af Hansen, J.L.S., Josejson, A.B. & Petersen, T.M. 61 s. (elektronisk)
- Nr. 507: Sundhedseffekter af luftforurening - beregningspriser. Af Andersen, M.S. et al. 83 s. (elektronisk)
- Nr. 509: Persistent organic Pollutants (POPs) in the Greenland environment – Long-term temporal changes and effects on eggs of a bird of prey. By Sørensen, P.B. et al. 124 pp. (electronic)
- Nr. 510: Bly i blod fra mennesker i Nuuk, Grønland - en vurdering af blyhagl fra fugle som forureningskilde. Af Johansen, P. et al. 30 s. (elektronisk)

Antallet af krondyr og dådyr på den frie vildtbane er steget gennem de seneste par årtier. Det afspejles bl.a. i vildtudbyttestatistikken, som viser en markant stigning i jagtudbyttet af de to arter siden midten af 1980'erne.

I denne rapport fremlægges resultaterne af en spørgebrevsundersøgelse, hvor DMU gennem henvendelse til hjortevildtjægere har indsamlet materiale til belysning af forekomsten af krondyr, dådyr og sika og den jagtlige udnyttelse af de tre arter i jagtsæsonen 2001/02.

For hver art belyser undersøgelsen bl.a. jagtudbyttets fordeling på fri vildtbane, dyrehaver og hjortefarme, køns- og alderssammensætningen af udbyttet, den geografiske og tidsmæssige fordeling samt fordelingen på forskellige jagtformer.

Undersøgelsen belyser endvidere vildtudbyttestatistikken pålidelighed og anvendelighed. På baggrund af vildtudbyttestatistikken og jægerens svar i spørgebrevsundersøgelsen er det beregnet, at der i jagtsæsonen 2001/02 blev nedlagt ca. 2.800 krondyr, ca. 1.300 dådyr og 200 sika på den frie vildtbane. I rapporten vurderes det, at bestandene af krondyr og dådyr har potentiale til yderligere vækst og spredning, men muligheden for at realisere dette potentiale vil afhænge af den fremtidige forvaltning.

Undersøgelsen vil indgå som en del af det faglige grundlag for et udkast til en national forvaltningsplan for krondyr, som pt. er under udarbejdelse i Vildtforvaltningsrådet, som rådgiver Miljøministeren i sager vedrørende jagt og vildtforvaltning.