



Danmarks Miljøundersøgelser
Miljøministeriet

Vildtudbyttet i Danmark i jagtsæsonen 2002/2003

Faglig rapport fra DMU, nr. 491



[Tom side]



Danmarks Miljøundersøgelser
Miljøministeriet

Vildtudbyttet i Danmark i jagtsæsonen 2002/2003

*Faglig rapport fra DMU, nr. 491
2004*

Tommy Asferg

Datablad

Titel:	Vildtudbyttet i Danmark i jagtsæsonen 2002/2003
Forfatter: Afdeling:	Tommy Asferg Afdeling for Vildtbiologi og Biodiversitet
Serietitel og nummer:	Faglig rapport fra DMU nr. 491
Udgiver:	Danmarks Miljøundersøgelser© Miljøministeriet
URL:	http://www.dmu.dk
Udgivelsestidspunkt: Redaktionen afsluttet:	April 2004 Marts 2004
Redaktion: Faglig kommentering:	Karsten Laursen Thomas Kjær Christensen
Finansiel støtte:	Ingen ekstern finansiering.
Bedes citeret:	Asferg, T. 2004: Vildtudbyttet i Danmark i jagtsæsonen 2002/2003. Danmarks Miljøundersøgelser. 24 s. – Faglig rapport fra DMU nr. 491. http://faglige-rapporter.dmu.dk
Sammenfatning:	I denne rapport præsenteres den danske vildtudbyttestatistik for jagtsæsonen 2002/2003. Vildtudbyttestatistikken er et af de vigtigste redskaber til overvågning af de jagtbare pattedyr og fugle. Sammen med andre overvågningsdata giver vildtudbyttestatistikken et godt grundlag for at vurdere status og udvikling i vildtbestandene. I sæsonen 2002/2003 var der 160.544 jagttegnsløsere, hvoraf 93.779 (58,4%) efterfølgende indberettede vildtudbytte. Omkring 94.000 jægere fik udbytte i sæsonen 2002/2003, og de nedlagde tilsammen 2,430 mio. stykker vildt.
Emneord:	Vildtudbytte, statistik, jagt, pattedyr, fugle, overvågning, bestandsudvikling.
Layout: Korrektur: Omslagsillustration:	Annie Laursen Else-Marie Nielsen Jens Overgaard Christensen
ISBN: ISSN (elektronisk):	87-7772-809-2 1600-0048
Sideantal:	24
Internet-version:	Rapporten findes kun som PDF-fil på DMU's hjemmeside http://www.dmu.dk/1_viden/2_Publikationer/3_fagrapporter/rapporter/FR491.pdf
Købes hos:	Miljøministeriet Frontlinien Rentemestervej 8 2400 København NV Tlf.: 70 12 02 11 frontlinien@frontlinien.dk www.frontlinien.dk

Indhold

Forord 5

Resumé 6

1 Indledning 8

2 Vejrforhold i jagtsæsonen 2002/2003 9

3 Jagttegsløserne i jagtsæsonen 2002/2003 11

3.1 Tilgang og afgang i jægerskaren 12

4 Indberetning af vildtudbytte for jagtsæsonen 2002/2003 13

5 Vildtudbyttet i jagtsæsonen 2002/2003 15

5.1 Jagtudbyttet af de enkelte vildtarter 16

5.2 Jagtudbyttet pr. jæger 22

Referencer 24

Danmarks Miljøundersøgelser

Faglige rapporter fra DMU

[Tom side]

Forord

Den danske vildtudbyttestatistik er en datasamling med oplysninger om jagttegnslødere og udbyttet af vildt i Danmark. Statistikken er baseret på de oplysninger om personligt nedlagt vildt, som alle jagttegnslødere har pligt til at give efter hver jagtsæson. De fleste vildtarter har været med i statistikken fra 1941 til i dag. Enkelte arter er kommet med på et senere tidspunkt, mens en lang række arter er gået ud efter at være blevet totalfredet.

Ansvar for udarbejdelse af vildtudbyttestatistikken ligger hos DMUs Afdeling for Vildtbiologi og Biodiversitet. Administrationen af jagttegnssystemet, herunder registrering af jagttegnsberettigede personer, udstedelse af jagttegn mv., varetages af Jagttegnkontoret i Skov- og Naturstyrelsen. I jagtsæsonen 2002/2003 har Mærsk Data, Food & Agro og JWN Data leveret tekniske serviceydelser i forbindelse med tilvejebringelsen af vildtudbyttedata, henholdsvis vedligeholdelse af Jægerregistret og indtastning af jægerens vildtudbytteoplysninger. Alle takkes for et godt samarbejde i den forløbne sæson.

Resumé

I denne rapport præsenteres den danske vildtudbyttestatistik for jagtsæsonen 2002/2003. Vildtudbyttestatistikken er et af de vigtigste redskaber til overvågning af de jagtbare pattedyr og fugle. Sammen med andre overvågningsdata, fx data fra vingeindsamling og fugletællinger, anvendes vildtudbyttestatistikken som grundlag for en løbende vurdering af status og udvikling i de danske vildtbestande.

Den 1. april 2001 skete der en omlægning af Skov- og Naturstyrelsens centrale system til administration af jagttegn og indsamling af vildtudbytteoplysninger. Efter omlægningen blev der konstateret et markant fald i indberetningsprocenten, det vil sige den andel af jægerne, som indberetter de lovpligtige oplysninger om personligt nedlagt vildt. Indberetningsprocenten faldt fra 77,3% til 60,6% i de to første sæsoner efter omlægningen.

Det store fald gjorde det nødvendigt at udvikle en ny metode til korrektion for manglende indberetninger. Indtil da var der korrigeret for manglende indberetninger ved at antage, at de jægere, der ikke indberetter vildtudbytte, i gennemsnit nedlægger lige så meget som de jægere, der indberetter vildtudbytte. En spørgebrevsundersøgelse har vist, at denne forudsætning ikke holder stik, idet andelen af jægere, der får udbytte, er væsentligt større blandt de jægere, der indberetter vildtudbytte, end blandt dem, der ikke indberetter vildtudbytte. Den nye korrektionsmetode vil blive benyttet fremover, og det er besluttet, at den skal benyttes til at korrigere data fra og med sæsonen 2000/2001, hvor den nye indberetningsprocedure blev indført, og hvor det store fald i indberetningsprocenten begyndte.

I sæsonen 2002/2003 var der 160.544 jagttegnsløsere, hvoraf 93.779 (58,4%) efterfølgende indberettede vildtudbytte. Det er et fald på 2,2 procentpoint i forhold til den foregående sæson. Knap hver femte jæger (18,2%) indberettede via internettet.

Omkring 94.000 jægere – svarende til 58,6% af samtlige jagttegnsløsere – fik udbytte i sæsonen 2002/2003, og de nedlagde tilsammen 2,430 mio. stykker vildt. Det er et lille fald på godt 1,4% i forhold til den foregående sæson. De jægere, der fik udbytte, nedlagde i gennemsnit 25,8 stykker vildt. I rapporten kommenteres udvalgte arter.

I sæsonen 2002/2003 blev der nedlagt 70.600 harer. Det er et fald på 7% i forhold til den foregående sæson, og det er i øvrigt det laveste hareudbytte, der er registreret siden vildtudbyttestatistikens start i 1941. Tendensen i hareudbyttet er således fortsat faldende.

Udbyttet af kaniner blev 5.300. Det er en stigning på 41% i forhold til den foregående sæson, og muligvis et tegn på, at en ellers vigende tendens er ved at blive afløst af en stigning.

Udbyttet af mink blev 5.600. Det er et fald på 17% i forhold til den foregående sæson. Den markante vækst, der har været i minkudbyttet siden midten af 1980'erne ser ud til at være standset.

Gennem de seneste 10 sæsoner er udbyttet af agerhøns mere end halveret, men med et udbytte på 46.500 viste sæsonen 2002/2003 en fremgang på 10% i forhold til den foregående sæson.

Udbyttet af ænder i samlegruppen "Andre svømmeænder" blev 108.300. Det er 16% mindre end i den foregående sæson. Faldet skyldes næsten udelukkende et stort fald i udbyttet af pibeænder.

Udbyttet af ederfugle blev 76.100. Det er 10% under gennemsnittet for de fem foregående sæsoner, og omkring 25% mindre end i sæsonen 1993/1994. Faldet i udbyttet menes primært at kunne tilskrives en faldende interesse for havjagt.

Udbyttet af gæs blev 24.500, og dermed fortsætter den stigende tendens, som gåseudbyttet har vist gennem de seneste 10 år.

Der blev nedlagt i alt 115.300 råger. Det er en stigning på 16% i forhold til den foregående sæson. Baggrunden for stigningen kendes ikke.

1 Indledning

Den danske vildtudbyttestatistik er en datasamling, der for hver jagtsæson giver oplysning om antallet af jagttegnsløsere og størrelsen af jagtudbyttet i Danmark. Ændringer i jagtudbyttet over en periode kan for de fleste arter tages som et samlet udtryk for udviklingen i bestandene og det jagttryk, de udsættes for. Statistikken udgør sammen med andre overvågningsdata, fx data fra vingeindsamling og fugletællinger, en væsentlig del af grundlaget for forvaltning af de jagtbare pattedyr og fugle i Danmark (Bregnballe *et al.* 2003).

Selv om der er pligt til at indberette vildtudbytte, mangler der hvert år indberetning fra et stort antal jægere. I sæsonen 1999/2000 manglede der indberetning fra 21% af jægerne, men i løbet af to sæsoner steg denne andel til 39%. Ved beregning af det samlede vildtudbytte er det nødvendigt at korrigere for de manglende indberetninger. Den hidtil anvendte korrektionsmetode bygger på den antagelse, at de jægere, der indberetter vildtudbytteoplysninger, i gennemsnit nedlægger lige så meget vildt som de jægere, der ikke indberetter vildtudbytte. Denne lave indberetningsprocent betød imidlertid, at det ikke længere ville være fagligt forsvarligt at benytte den hidtil anvendte korrektionsmetode (Asferg & Lindhard 2003).

For at klarlægge årsagen til faldet i indberetningsprocenten og udvikle en mere korrekt måde at korrigere for de manglende indberetninger blev der i 2003 udsendt spørgebreve til et repræsentativt udsnit af de jægere, der ikke havde indberettet vildtudbytte for sæsonen 2001/2002 (Asferg & Lindhard 2003). Efter undersøgelsen har DMU besluttet at indføre en ny korrektionsmetode, hvor der tages højde for, at der blandt jægere, der ikke indberetter vildtudbytte, er en betydelig mindre andel med udbytte (39%) end blandt jægere, der indberetter vildtudbytte (73%) (Asferg & Lindhard 2003).

Hovedårsagen til faldet i indberetningsprocenten kan henføres til en ændring i indberetningsproceduren, som blev indført med virkning fra sæsonen 2000/2001 (Asferg & Lindhard 2003). Derfor har DMU fundet det mest rimeligt at lade den nye korrektionsmetode gælde fra og med sæsonen 2000/2001. Det har derfor været nødvendigt at korrigere tidligere offentliggjorte udbyttetotal for sæsonerne 2000/2001 og 2001/2002 (Asferg 2002a, 2002b, 2003). De udbyttetotal, der præsenteres i denne rapport for sæsonerne 2000/2001 og 2001/2002 (se Tabel 4) skal således betragtes som de endelige, officielle vildtudbyttetotal for de pågældende sæsoner.

Vildtudbyttet kan også findes on-line på DMUs hjemmeside på internetadressen <http://vildtudbytte.dmu.dk>. Her er det muligt at se udbyttetotal for hver vildtart/artsgruppe så langt tilbage i tiden, som de findes, oftest til 1941.

2 Vejrforhold i jagtsæsonen 2002/2003

Vejret i jagtsæsonen kan være meget afgørende for jagtaktiviteterne, fx for antallet af jagtdage og deres fordeling gennem sæsonen, såvel for landjagt som for havjagt. Ligeledes kan vejret gennem den forudgående vinter og ynglesæson have stor indflydelse på, hvor meget vildt der er på revirerne, når jagtsæsonen går ind. Fig. 1-6 viser hvordan udvalgte vejrfaktorer udviklede sig i jagtsæsonen 2002/2003 og den forudgående vinter- og ynglesæson (efter data fra DMI, især Cappelen & Jørgensen (2002)).

Middeltemperaturen for år 2002 blev 9,2°C. Dermed har 13 ud af de seneste 15 år ligget over normalen, dvs. gennemsnittet for perioden 1961-1990, der er 7,7°C. Månederne januar-september lå alle over normalen, mens oktober-december var koldere end normalt (Fig. 1). Februar 2003 var ca. 1 grad koldere end normalt. Antallet af solskins-timer var 13% over normalen; i marts, juni, august og september lå antallet betydeligt over normalen (Fig. 2). Tidligere blev solskinstimerne målt vha. en solautograf. Globalstrålingsmåling er mere præcis, men giver typisk lavere værdier om sommeren og højere om vinteren end solautografen. De to typer af målinger er derfor ikke direkte sammenlignelige (Cappelen & Jørgensen 2002). I januar-marts 2002 var antallet af frostdøgn, dvs. døgn hvor temperaturen er under 0°C, betydeligt under normalen, og i december 2002 og februar 2003 var antallet noget over normalen (Fig. 3). Der var kun 7,7 døgn med snedække i 2002, og det er mindre end en fjerdedel af det normale (Fig. 4).

Den samlede nedbørsmængde i 2002 blev 864 mm, hvilket er 152 mm (21,3%) over normalen. Nedbøren var væsentligt over normalen i januar-februar, juni-juli og oktober-november, og kun i september og december kom der betydeligt mindre nedbør end normalt (Fig. 5). Nedbøren i 2002 er den tredjestørste der er registreret. I nogle måneder er der god overensstemmelse mellem fordelingen af nedbøren og fordelingen af nedbørsdøgn i de enkelte måneder, fx den ringe nedbør i september og december 2002 og januar og februar 2003 og det lave antal nedbørsdøgn i de pågældende måneder (Fig. 6). Derimod er der kun relativt flere døgn med nedbør i februar, juni og juli 2002, hvor nedbørsmængden ellers lå betydeligt over normalen (Fig. 6).

Samlet kan vejret i 2002 beskrives således (delvis efter Cappelen & Jørgensen (2002)): Trods en kold afslutning blev 2002 et meget varmt år. Samtidig med den megen varme blev året særdeles rigt på sol og nedbør, og det er en usædvanlig kombination. Mens vinteren og foråret var vejrmæssigt mildt, bortset fra rekordstor nedbør i februar, bød sommeren på en blanding af varmt, vådt og solrigt vejr. Sommeren var frem til først i august præget af mange voldsomme torden-vejr. Helt usædvanligt kom minimumtemperaturen i juli ikke under 7,5°C og i august ikke under 7,9°C. Så høje minimumtemperaturer er ikke registreret før. Eftersommeren var præget af en lang, tør periode i det meste af august og september. Efteråret startede lunt, men fra sidst i september og året ud blev det stadig køligere med en del nattefrost.

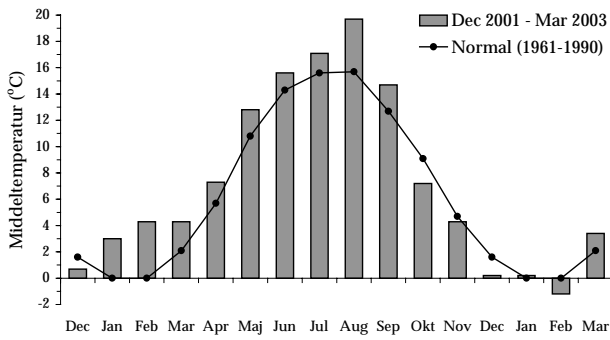


Fig. 1. Middeltemperatur i månederne december 2001 – marts 2003 og den gennemsnitlige middeltemperatur i perioden 1961-1990.

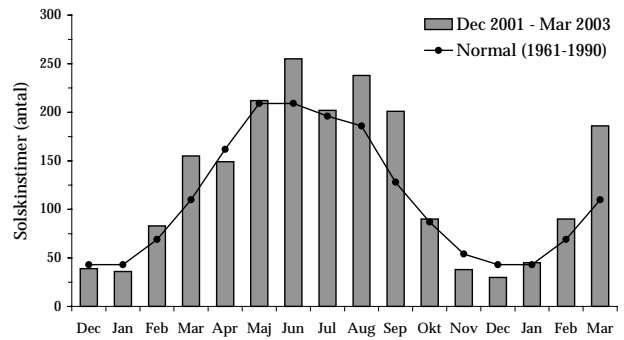


Fig. 2. Antal solskinstimer i månederne december 2001 – marts 2003 og det gennemsnitlige antal solskinstimer i perioden 1961-1990 observeret vha. globalstrålingsmåling.

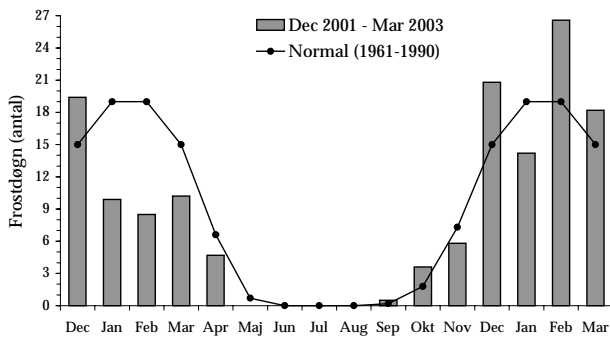


Fig. 3. Antal frostdøgn, dvs. døgn hvor temperaturen har været under 0°C, i månederne december 2001 – marts 2003 og det gennemsnitlige antal frostdøgn i perioden 1961-1990.

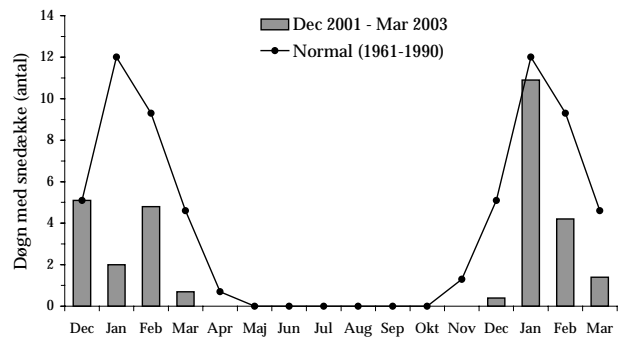


Fig. 4. Antal døgn med snedække i månederne december 2001 – marts 2003 og det gennemsnitlige antal døgn med snedække i perioden 1961-1990.

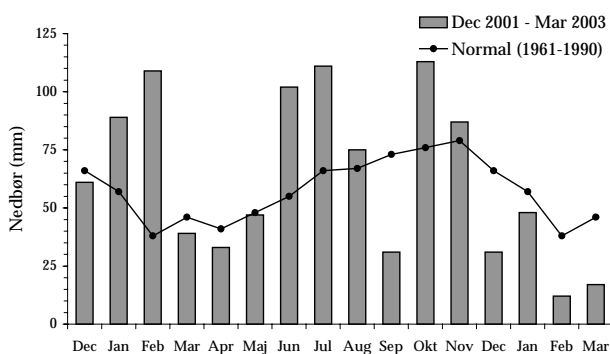


Fig. 5. Nedbør (mm) i månederne december 2001 – marts 2003 og den gennemsnitlige nedbør i perioden 1961-1990.

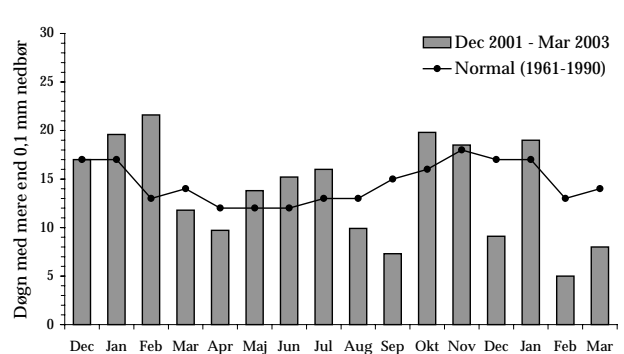


Fig. 6. Antal døgn med nedbør i månederne december 2001 – marts 2003 og det gennemsnitlige antal døgn med nedbør i perioden 1961-1990.

3 Jagttegsløserne i jagtsæsonen 2002/2003

I jagtsæsonen 2002/2003 (1. april 2002 – 31. marts 2003) var der i alt 160.544 jagttegsløserne (Tabel 1). Heraf var 156.916 (97,7%) danske statsborgere bosiddende i Danmark, og 1.789 (1,1%) var danske statsborgere bosiddende i Grønland eller i udlandet. Der var 1.839 udenlandske statsborgere fra 36 forskellige lande med dansk jagttegn svarende til 1,1% af samtlige jagttegsløserne. De fleste af de udenlandske jægere kom fra vore nærmeste nabolande. Godt halvdelen (52,8%) kom fra Sverige, Norge og Finland, og 29,0% kom fra Tyskland. De resterende 18,2% kom fra det øvrige udland, flest fra USA (5,9%).

Blandt danske jagttegsløserne med bopæl i Danmark var der i alt 6.785 (4,3%) kvinder i sæsonen 2002/2003. Den relative andel af kvinder var størst i Københavns Amt (6,0%) og mindst på Bornholm (2,8%). Andelen af kvindelige jagttegsløserne er registreret siden vildtudbyttestatistikken blev omlagt til edb i 1973, hvor der var knap 1.300 kvinder (0,9%) blandt jagttegsløserne, og andelen har været

Tabel 1. Jagttegsløserne i jagtsæsonen 2002/2003. Subtotal 1 = danske statsborgere med bopæl i Danmark. Subtotal 2 = danske statsborgere med bopæl i Grønland eller udlandet. Subtotal 3 = udenlandske statsborgere med dansk jagttegn.

Bopæl Amt / Land	Mænd	Kvinder	Total	Jagttegsløserne pr.	
				1.000 indbyggere	10 km ²
København	10.718	722	11.406	9,6	183,1
Frederiksborg	7.294	451	7.751	21,5	57,5
Roskilde	5.150	258	5.405	23,7	60,6
Vestsjælland	11.090	554	11.642	39,8	39,0
Storstrøm	10.408	477	10.883	42,1	32,0
Bornholm	1.785	49	1.836	41,0	31,2
Fyn	15.509	541	16.091	34,1	46,2
Sønderjylland	10.759	436	11.220	44,2	28,5
Ribe	9.029	370	9.393	42,0	30,0
Vejle	11.494	498	11.993	34,8	40,0
Ringkøbing	13.893	523	14.435	53,1	29,7
Århus	17.543	787	18.373	29,1	40,3
Viborg	9.845	428	10.267	44,0	24,9
Nordjylland	15.614	577	16.221	32,9	26,3
Subtotal 1	150.131	6.785	156.916	29,6	36,4
Grønland	318	11	329		
Udland	1.374	86	1.460		
Subtotal 2	1.692	97	1.789		
Sverige	543	10	553		
Norge	327	6	333		
Finland	85	0	85		
Tyskland	529	4	533		
USA	102	6	108		
Andre lande	224	3	227		
Subtotal 3	1.810	29	1.839		
Total	153.633	6.911	160.544		

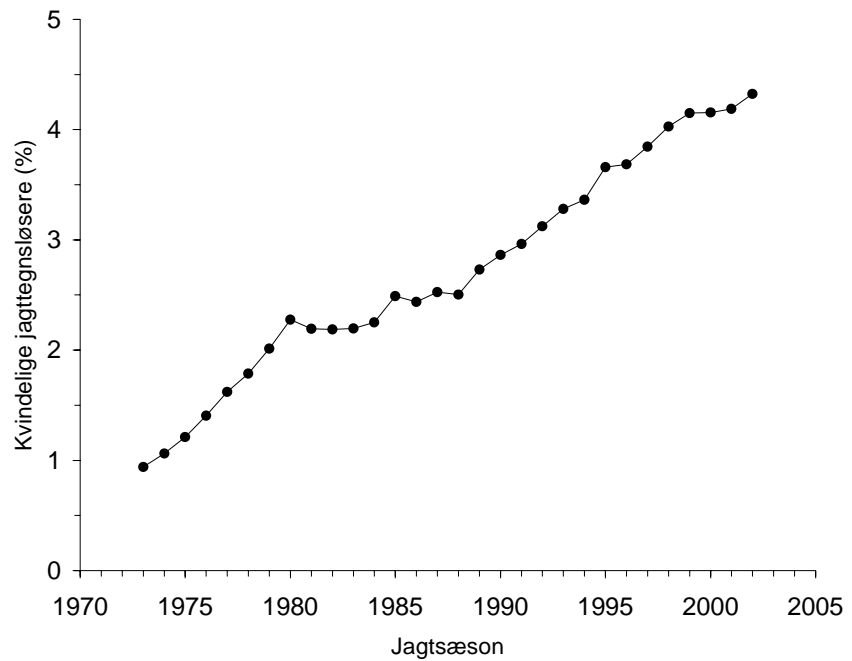


Fig. 7. Andelen af kvindelige jagttegnsløsere (%) i sæsonerne 1973/1974-2002/2003.

jævnt stigende gennem hele registreringsperioden (Fig. 7). Der var i gennemsnit 29,6 jagttegnsløsere pr. 1.000 indbyggere i sæsonen 2002/2003, varierende fra 9,6 i Københavns Amt (inkl. Københavns og Frederiksberg kommuner) til 53,1 i Ringkøbing Amt (Tabel 1). Også udtrykt som antal jagttegnsløsere pr. 10 km² var der store forskelle fra amt til amt, fra 24,9 i Viborg til 183,1 i København. I gennemsnit var der 36,4 jagttegnsløsere pr. 10 km².

Fig. 8 viser aldersfordelingen af de 156.916 danske jagttegnsløsere, der havde bopæl i Danmark i jagtsæsonen 2002/2003. Til sammenligning er vist aldersfordelingen af den del af befolkningen, der er 16-79 år gammel. I alt 3,8% af befolkningen havde jagttegn. Der var forholdsvis flest jagttegnsløsere blandt de 60-64 årige (5,3%) og færrest blandt de 16-19 årige (1,3%).

3.1 Tilgang og afgang i jægerskaren

Det samlede antal jagttegnsløsere faldt med 2.443 (1,5%) i sæsonen 2002/2003 i forhold til den foregående sæson. Andelen af mandlige jagttegnsløsere faldt med 1,6%, mens andelen af kvinder steg med 2,0% i forhold til den foregående sæson.

4 Indberetning af vildtudbytte for jagtsæsonen 2002/2003

Skov- og Naturstyrelsen tog et nyt jagttegnssystem i brug pr. 1. april 2001 (Eis *et al.* 2001). I det nye system kan jægerne ikke længere som hidtil anføre vildtudbytteoplysningerne på bagsiden af det girokort, der bruges ved indbetalingen af den årlige jagttegnsafgift. I stedet skal jægerne enten indsende oplysningerne om personligt nedlagt vildt på et særligt vildtudbytteskema, der sendes ud sammen med girokortet til jagttegnsafgiften, eller indberette udbyttet via internettet. Alle jagttegnslødere har fortsat pligt til at give oplysning om deres personlige vildtudbytte, uanset om de har nedlagt noget eller ej, og uanset om de ønsker at gå på jagt i det følgende år.

Alle oplysninger på vildtudbytteskemaerne indtastes manuelt og overføres derefter til en database i det nye jagttegnssystem, som også indeholder oplysninger om bl.a. kommune- og postnummer for danske jægere og nationalitetskode for udenlandske jægere. Jægerens egne indtastninger af udbytte via internettet føres direkte ind i samme database.

For jagtsæsonen 2002/2003 kom der indberetning fra i alt 93.779 jægere, svarende til 58,4% af alle jagttegnslødere. Det er et fald på 2,2 procentpoint i forhold til den foregående sæson. Indberetningsprocenten har således været faldende i alle tre sæsoner efter indførelsen af det nye jagttegnssystem, i alt 18,9 procentpoint (Asferg & Lindhard 2003). For danske jagttegnslødere med bopæl i Danmark var den gennemsnitlige indberetningsprocent 59,2, varierende fra 52,3% i Københavns Amt til 67,4% på Bornholm (Tabel 2).

Tabel 2. Geografisk fordeling af danske jagttegnslødere med bopæl i Danmark i jagtsæsonen 2002/2003 i forhold til antal løste jagttegn, antal indberetninger og antal indberetninger via internet.

Bopælsamt	Jagttegn	Med indberetning		Heraf via internet	
	Antal	Antal	Procent	Antal	Procent
København	11.406	5.963	52,3	1.681	28,2
Frederiksborg	7.751	4.434	57,2	966	21,8
Roskilde	5.405	3.198	59,2	685	21,4
Vestsjælland	11.642	6.984	60,0	1.221	17,5
Storstrøm	10.883	6.720	61,7	1.023	15,2
Bornholm	1.836	1.238	67,4	186	15,0
Fyn	16.091	10.099	62,8	1.549	15,3
Sønderjylland	11.220	6.935	61,8	1.054	15,2
Ribe	9.393	5.600	59,6	982	17,5
Vejle	11.993	6.965	58,1	1.273	18,3
Ringkøbing	14.435	8.599	59,6	1.474	17,1
Århus	18.373	10.943	59,6	2.147	19,6
Viborg	10.267	5.958	58,0	965	16,2
Nordjylland	16.221	9.317	57,4	1.696	18,2
Total	156.916	92.953	59,2	16.902	18,2

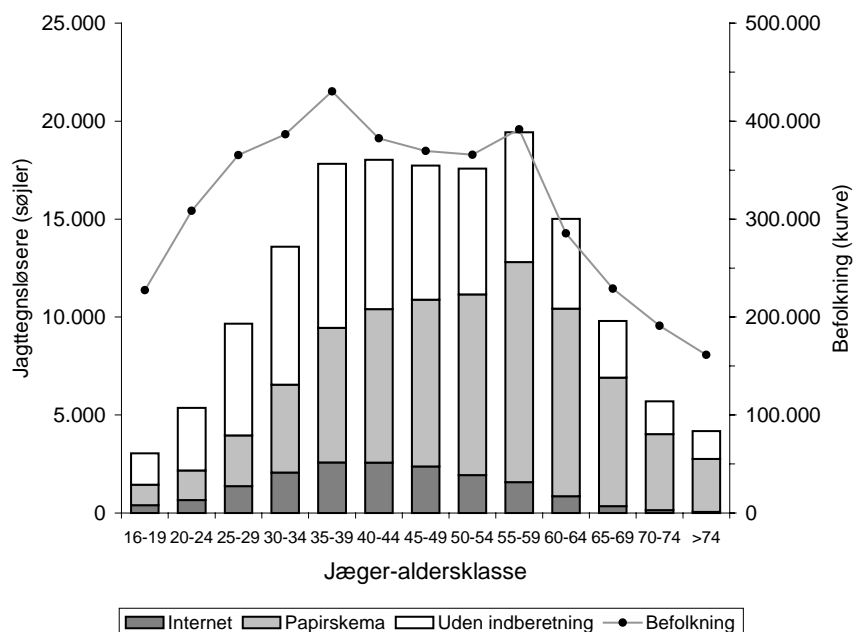


Fig. 8. Aldersfordeling af danske jagttegsløsere med bopæl i Danmark i jagtsæsonen 2002/2003 (søjler, venstre y-akse). Den enkelte søjle viser antallet af manglende indberetninger, indberetninger på papirskema og indberetninger på internet i forhold til jægerens alder. Til sammenligning er vist befolkningens aldersfordeling (kurve, højre y-akse).

Fig. 8 viser fordelingen i jagtsæsonen 2002/2003 af henholdsvis manglende indberetninger, indberetninger på papirskema og indberetninger på internet i forhold til jægerens alder. I alt 16.902 danske jægere benyttede muligheden for at indberette vildtudbytteoplysningerne via internettet. Det svarer til et gennemsnit på 18,2%, varierende fra 34,4% blandt de 25-29 årige jægere til 1,8% blandt jægere over 74 år. Også geografisk var der en stor variation, fra 15,0% på Bornholm til 28,2% i København (Tabel 2).

5 Vildtudbyttet i jagtsæsonen 2002/2003

Det samlede udbytte i sæsonen 2002/2003 blev 2.430 mio. stykker vildt (Tabel 3). Det er et fald på 1,4% i forhold til den foregående sæson. Tallene er baseret på indberetning fra 93.779 jægere og korrigeret for manglende indberetninger ved hjælp af specifikke korrektionsfaktorer (Asferg & Lindhard 2003).

Blandt de jægere, der indsendte vildtudbytteoplysninger, angav 73,7% at have nedlagt mindst ét stykke vildt. Når der korrigeres for, at der er en større andel med udbytte blandt de jægere, der indberetter vildtudbytte, end blandt dem, der ikke indberetter (Asferg & Lindhard 2003), kan det samlede antal jægere med udbytte i sæsonen 2002/2003 beregnes til ca. 94.000. Det er 58,6% af alle jagttegnsløserne (Tabel 4).

Tabel 3. Vildtudbyttet i jagtsæsonen 2002/2003, jægere med udbytte af de enkelte vildtarter og udbytte pr. jæger. Udbyttetallene er korrigeret for manglende indberetninger. * Se artsfordelingen i samlegrupperne i Tabel 5.

Vildtart	Udbytte	Jægere med udbytte		Udbytte
	Antal	Antal	%	pr. jæger
Kronvildt	3.500	2.089	2,2	1,7
Dåvildt	3.400	1.410	1,5	2,4
Sika	300	174	0,2	1,7
Råvildt	103.300	43.037	45,7	2,4
Hare	70.600	35.850	38,1	2,0
Kanin	5.300	1.006	1,1	5,3
Ræv	38.800	19.840	21,1	2,0
Ilder	1.300	533	0,6	2,4
Mink	5.600	2.043	2,2	2,7
Husmår	4.000	1.855	2,0	2,2
Agerhøne	46.500	12.676	13,5	3,7
Fasan	668.400	63.074	67,0	10,6
Ringdue	298.500	33.492	35,6	8,9
Tyrkerdue	7.100	1.877	2,0	3,8
Gråand	592.100	58.539	62,2	10,1
Andre svømmeænder*	108.300	13.823	14,7	7,8
Ederfugl	76.100	5.996	6,4	12,7
Andre dykænder*	31.200	4.372	4,6	7,1
Gæs*	24.500	6.453	6,9	3,8
Måger*	28.400	5.165	5,5	5,5
Blishøne	17.600	3.084	3,3	5,7
Fiskehejre	1.400	212	0,2	6,6
Skovsneppe	37.700	17.459	18,5	2,2
Bekkasiner*	19.200	5.810	6,2	3,3
Krage	79.200	14.225	15,1	5,6
Husskade	37.800	9.620	10,2	3,9
Råge	115.300	3.390	3,6	34,0
Skarv	3.400	416	0,4	8,2
Stær	1.800	57	0,1	31,6
Total	2.430.400	94.130	58,6	25,8

5.1 Jagtudbyttet af de enkelte vildtarter

Jagtudbyttet af de enkelte vildtarter og artsgrupper i sæsonen 2002/2003 fremgår af Tabel 3, mens Tabel 4 viser en oversigt over udbyttet gennem de seneste ti sæsoner. Det skal bemærkes, at det på grundlag af spørgebrevsundersøgelsen vedrørende manglende indberetninger (Asferg & Lindhard 2003) er besluttet at korrigere vildtudbyttestatistikken fra og med den første sæson med det nye jagt-tegnssystem, dvs. sæsonen 2000/2001. Det betyder, at tallene for sæsonerne 2000/2001 og 2001/2002 afviger fra tidligere offentliggjorte tal (Asferg 2002a, 2002b, 2003). De udbyttetal, der præsenteres i denne rapport for sæsonerne 2000/2001 og 2001/2002 (Tabel 3-5) skal således betragtes som de endelige, officielle vildtudbyttetal for de pågældende sæsoner. Det er endvidere vigtigt at bemærke, at ændringen af korrektionsmetoden i sig selv vil give en reduktion af udbyttene på 10-20% (Asferg & Lindhard 2003).

Tabel 5 viser udbyttets fordeling på enkeltarter for de samlegrupper, hvor der foreligger et tilstrækkeligt materiale fra DMUs vingeindsamling, det vil sige "Andre svømmeænder", "Andre dykænder", "Gæs", "Måger" og "Bekkasiner" (se bl.a. Clausager 2003).

Tabel 4. Vildtudbyttet i perioden 1993/1994 – 2002/2003 (afrundet til nærmeste hundrede). Til og med sæsonen 1999/2000 er vildtudbyttetallene korrigeret ved hjælp af simpel ekstrapolation, derefter ved hjælp af specifik korrektion (Asferg & Lindhard 2003). * Se artsfordelingen i samlegrupperne i Tabel 5.

	1993/94	1994/95	1995/96	1996/97	1997/98	1998/99	1999/00	2000/01	2001/02	2002/03
Jagttegnsløssere	172.800	166.900	174.600	172.000	171.200	170.600	170.800	166.850	162.987	160.544
Med indberetning (%)	77,9	77,7	77,4	76,5	79,7	78,7	77,3	68,4	60,6	58,4
Med udbytte (%)	62,6	62,4	60,3	58,8	56,5	56,6	56,5	59,6	58,7	58,6
Kronvildt	2.500	2.400	2.800	3.500	3.300	3.300	3.400	3.400	3.300	3.500
Dåvildt	4.100	4.000	3.700	4.300	4.100	3.800	4.200	2.900	3.100	3.400
Sika	300	400	400	700	700	500	400	500	400	300
Råvildt	102.600	98.400	104.900	109.600	101.200	101.400	103.800	95.100	102.600	103.300
Hare	184.300	164.500	161.600	136.100	113.300	105.600	99.200	83.200	76.000	70.600
Kanin	7.900	5.600	6.000	5.200	4.600	7.500	5.000	4.300	3.800	5.300
Egern	100	-	-	-	-	-	-	-	-	-
Ræv	36.800	33.800	38.400	43.900	42.500	44.700	43.900	36.600	39.100	38.800
Grævling	900	-	-	-	-	-	-	-	-	-
Ilder	900	700	700	1.400	1.800	1.100	1.100	1.200	1.600	1.300
Mink	3.600	3.400	4.600	6.000	8.000	6.700	8.000	6.200	6.700	5.600
Husmår	3.900	3.500	3.200	4.300	4.800	4.600	4.500	3.600	4.300	4.000
Agerhøne	111.200	104.600	94.200	72.700	65.100	57.200	53.000	41.700	42.100	46.500
Fasan	893.100	806.100	812.400	728.400	705.100	742.000	764.100	636.600	680.900	668.400
Ringdue	316.300	259.500	262.000	275.700	287.900	239.500	299.700	240.900	316.400	298.500
Tyrkerdue	9.800	8.600	9.900	9.900	10.700	8.400	9.000	7.100	7.500	7.100
Gråand	685.700	718.800	767.500	634.500	643.300	669.800	731.200	553.800	585.800	592.100
Andre svømmeænder*	119.500	145.700	155.200	89.400	94.300	88.700	99.300	111.500	128.600	108.300
Ederfugl	102.900	103.700	113.800	84.100	105.900	71.800	95.100	75.200	77.100	76.100
Andre dykænder*	51.600	45.400	44.600	38.700	35.700	33.700	33.000	33.500	32.200	31.000
Gæs*	15.800	14.800	16.300	16.300	14.900	18.200	17.800	19.500	22.000	24.500
Måger*	62.800	43.000	47.300	44.500	41.200	37.800	36.100	29.800	28.900	28.400
Blishøne	19.900	17.100	18.100	13.500	13.400	14.200	19.600	17.600	17.400	17.600
Fiskehejre	1.600	1.300	1.400	1.900	2.200	1.700	1.900	1.600	2.000	1.400
Skovsneppe	29.800	26.700	26.900	28.300	21.900	24.700	24.400	38.700	38.600	37.700
Bekkasiner*	23.300	25.600	23.700	21.900	20.200	18.000	21.600	23.200	21.200	19.200
Regnsponer*	5.200	-	-	-	-	-	-	-	-	-
Krage	68.100	50.100	68.700	77.900	81.000	75.400	98.800	69.100	77.700	79.200
Husskade	42.700	28.600	38.300	42.500	43.200	43.000	44.600	35.300	39.700	37.800
Skovskade	6.800	-	-	-	-	-	-	-	-	-
Råge	91.200	81.700	81.200	99.100	84.100	92.000	102.500	88.000	99.400	115.300
Allike	3.800	-	-	-	-	-	-	-	-	-
Skarv	1.600	2.400	3.000	3.700	4.300	3.600	3.700	2.400	3.700	3.400
Stær	-	1.800	900	5.400	7.400	6.600	2.300	3.200	1.600	1.800
Total (mill.)	3,011	2,802	2,912	2,603	2,566	2,526	2,731	2,266	2,464	2,430

Tabel 5. Jagtudbyttet af de enkelte arter i samlegrupperne i vildtudbyttestatistikken, dvs. "Andre svømmeænder", "Andre dykænder", "Gæs", "Bekkasiner", "Regnspover" og "Måger" i perioden 1992/1993 – 2001/2002. Artsfordelingen er udarbejdet på grundlag af DMU's vingeindsamlinger (fx Clausager 2003). For de seneste fem sæsoner har antallet af indsendte gåsevinger været så lavt, at det ikke har været muligt at beregne udbyttet af de enkelte gåsearter. Som følge af afrunding forekommer der små afvigelser i forhold til tallene i Tabel 4. Til og med sæsonen 1999/00 er udbyttetallene korrigeret ved hjælp af simpel ekstrapolation, derefter ved hjælp af specifik korrektion (Asferg & Lindhard 2003).

	1993/94	1994/95	1995/96	1996/97	1997/98	1998/99	1999/00	2000/01	2001/02	2002/03
<i>Andre svømmeænder</i>										
Spidsand	6.700	8.500	9.300	3.800	7.600	8.700	5.000	6.300	6.900	5.000
Pibeand	58.500	66.500	65.000	36.600	31.100	34.500	30.800	43.500	50.800	28.600
Skeand	2.800	3.800	4.000	2.000	2.700	2.200	2.800	1.600	2.400	1.600
Krikand	51.000	66.000	74.200	46.100	52.200	42.600	59.200	59.500	67.700	72.300
Knarand	-	600	1.000	200	300	600	1.100	300	600	700
Atlingand	500	300	1.500	300	300	200	400	200	200	100
I alt	119.500	145.700	155.000	89.000	94.200	88.800	99.300	111.400	128.600	108.300
<i>Andre dykænder</i>										
Sortand	10.000	8.600	8.300	4.200	5.600	5.200	5.100	3.700	2.800	4.100
Fløjlsand	2.700	2.000	1.300	2.000	2.500	1.800	2.000	2.500	1.800	1.600
Havlit	5.500	3.000	2.500	5.300	5.000	3.100	3.000	4.100	1.500	4.200
Hvinand	14.800	13.500	12.400	14.000	13.200	15.200	13.300	15.600	17.000	11.600
Taffeland	1.600	3.300	5.300	1.500	1.000	600	700	600	1.300	1.500
Bjergand	2.400	800	1.600	1.000	700	300	500	400	300	300
Troidand	10.500	8.300	9.500	5.300	4.000	2.800	3.600	3.300	3.700	3.300
Stor skalle sluger	2.000	1.800	1.100	2.500	500	1.000	1.100	700	1.300	1.900
Toppet skalle sluger	2.000	4.200	3.000	3.200	3.200	3.800	3.700	2.600	2.500	2.500
I alt	51.500	45.500	45.000	39.000	35.700	33.800	33.000	33.500	32.200	31.000
<i>Gæs</i>										
Grågås	10.500	10.000	10.500	9.600	9.000	-	-	-	-	-
Sædgås	800	500	900	600	400	-	-	-	-	-
Kortnæbbet gås	2.300	2.600	2.800	2.000	2.500	-	-	-	-	-
Blisgås	300	200	200	100	200	-	-	-	-	-
Canadagås	2.000	1.500	1.900	3.700	2.800	-	-	-	-	-
I alt	15.900	14.800	16.300	16.000	14.900	18.000	17.800	19.500	22.000	24.500
<i>Måger</i>										
Sølvmåge	30.000	32.500	38.500	36.000	35.300	32.000	27.300	19.900	18.900	19.200
Svartbag	10.000	10.000	8.000	8.800	5.800	5.700	8.500	9.700	9.900	9.000
Sildemåge	500	500	500	200	200	300	300	200	100	100
Hættemåge	10.000	-	-	-	-	-	-	-	-	-
Stormmåge	12.000	-	-	-	-	-	-	-	-	-
I alt	62.500	43.000	47.000	45.000	41.300	38.000	36.100	29.800	28.900	28.400
<i>Bekkasiner</i>										
Dobbelt bekkasin	22.400	22.400	19.600	20.300	19.000	16.500	19.700	20.400	19.200	17.200
Enkelt bekkasin	900	3.200	4.000	1.700	1.200	1.500	1.900	2.800	2.000	2.000
I alt	23.300	25.600	23.600	22.000	20.200	18.000	21.600	23.200	21.200	19.200
<i>Regnspover</i>										
Stor regnspove	5.000	-	-	-	-	-	-	-	-	-
Lille regnspove	100	-	-	-	-	-	-	-	-	-
I alt	5.100	-	-	-	-	-	-	-	-	-

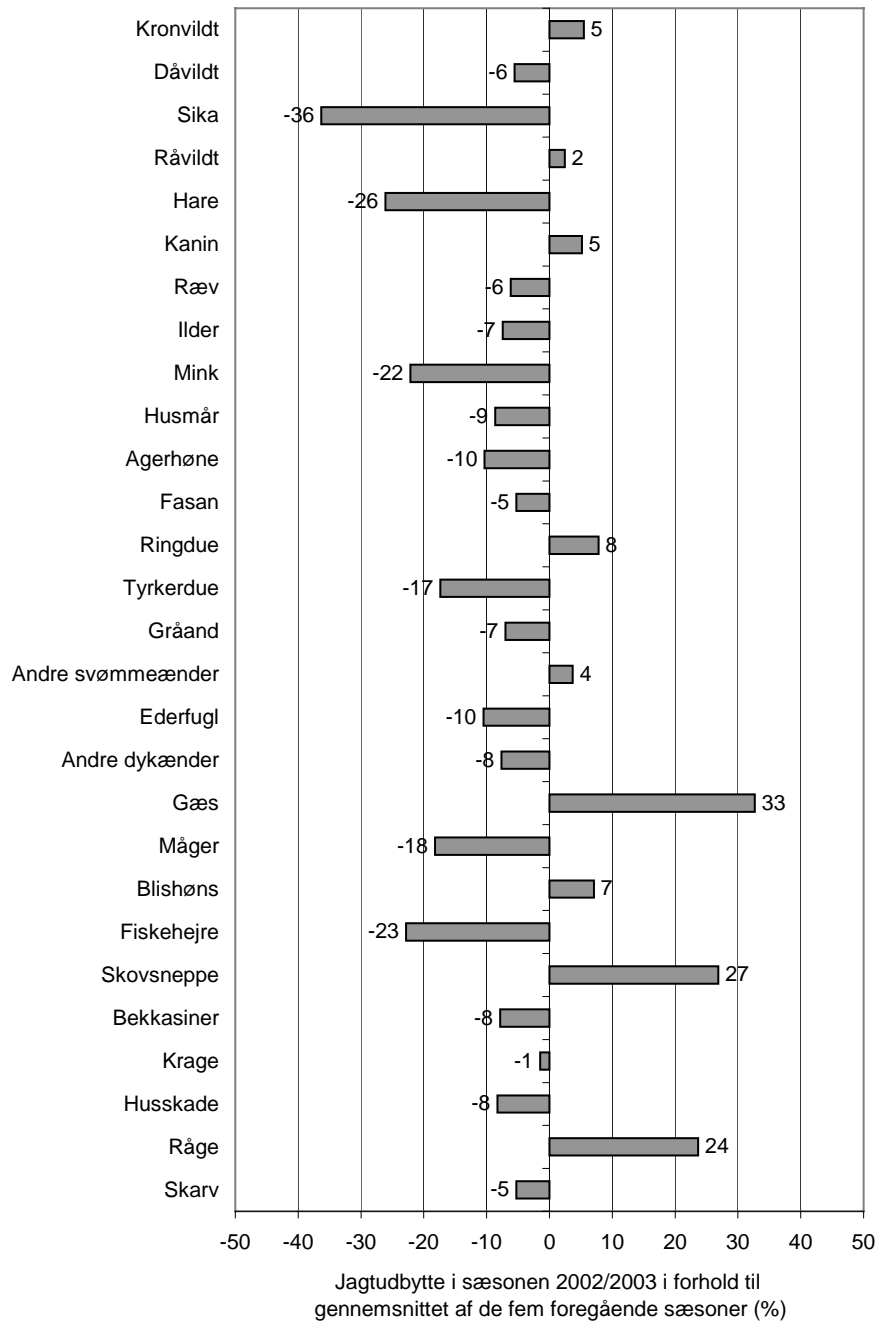


Fig. 9. Ændringen (%) i jagtudbyttet af hver enkelt vildttype i sæsonen 2002/2003 i forhold til det gennemsnitlige udbytte i de fem foregående sæsoner. Udbyttet af stær er udeladt af figuren, da udbyttet gennem årene formentlig har været behæftet med større usikkerhed end de øvrige vildtarter.

Fig. 9 giver et samlet overblik over tendensen i jagtudbyttet af de enkelte vildtarter. Den enkelte vandrette søjle viser den procentvise ændring i udbyttet i sæsonen 2002/2003 i forhold til det gennemsnitlige udbytte i de fem foregående sæsoner, dvs. tre sæsoner med simpel korrektion og to med specifik korrektion for manglende indberetninger. Ved denne præsentationsform vil arter, der nedlægges i begrænset antal, ofte udvise iøjnefaldende ændringer, uden at der nødvendigvis er tale om ændringer, der ligger ud over det normale for den pågældende art. Det gælder fx for sika og fiskehejre.

For enkelte af vildtarterne skal der i det følgende knyttes nogle umiddelbare kommentarer til udbyttet i sæsonen 2002/2003 med hensyn til ændringer dels i forhold til gennemsnittet for de fem foregående sæsoner dels i forhold til den forrige sæson .

Hare

I 2002/2003 blev der nedlagt 70.600 harer. Det er det laveste udbytte, der er registreret siden vildtudbyttestatistikens start i 1941. Det er 26% under gennemsnittet for de fem foregående sæsoner. I forhold til sæsonen 2001/2002 var der tilbagegang i alle amter og et fald i det samlede udbytte på 7%. Denne seneste tilbagegang kan være en fortsættelse af den generelt faldende tendens, som hareudbyttet har udvist siden 1960, og som givetvis er et udtryk for stærkt faldende bestande i alle dele af landet. Det kan dog også skyldes, at nedbørsmængden i juni og juli, hvor de bestandsmæssigt vigtigste killinglekuld fødes og vokser op, lå henholdsvis 85% og 68% over normalen.

Kanin

I 2002/2003 blev der nedlagt 5.300 kaniner. Det er en stigning på 41% i forhold til den foregående sæson. To tredjedele (66%) af det samlede udbytte er fra Vejle og Ribe Amter, primært fra bestandene på Endelave og Fanø, og det er også i Vejle og Ribe Amter de største stigninger er sket. Stigningen i udbyttet afspejler formentlig en stigning i bestandene. Det er normalt at se store vejr- og sygdomsbetingede svingninger i kaninbestande.

Mink

I 2002/2003 blev der nedlagt 5.600 mink. Det er 22% under gennemsnittet for de fem foregående sæsoner, hvor udbyttet i et par tilfælde blev opgjort til 8.000. Udbyttet i 1997/1998 er dog behæftet med stor usikkerhed (Hammershøj & Asferg 1999). I forhold til sæsonen 2001/2002 faldt udbyttet 17%. Dermed ser den markante vækst, der har været i minkudbyttet siden midten af 1980'erne, ud til at være standset og er måske endda ved at blive afløst af en aftagende tendens (Fig. 10). Nye undersøgelser tyder på, at op mod 80% af de mink, der lever frit i den danske natur, er undslupne farmmink (Hammershøj 2003). Det seneste fald i jagtudbyttet kan være en følge af, at det er lykkedes at begrænse antallet af mink, der slipper ud fra

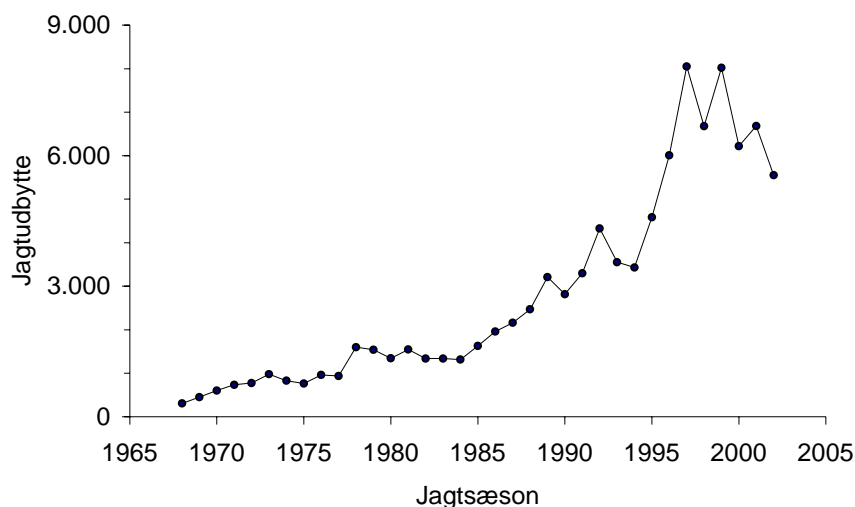


Fig. 10. Jagtudbyttet af mink i perioden 1968/1969 – 2002/2003.

farmene, idet der i 1999 og 2002 blev indført nye regler med hensyn til hegning og porte omkring minkfarme med den hensigt at begrænse udslippet.

Agerhøne

I 2002/2003 blev der nedlagt 46.500 agerhøns. Set i et langt tidsperspektiv svarer det til omkring en tiendedel af udbyttet omkring 1950. I et kortere perspektiv er det under halvdelen af udbyttet i sæsonen 1993/1994, hvor udbyttet "toppede" med 111.200 efter at have været svagt stigende siden midten af 1980'erne, formentlig primært som følge af en tilbagegang i bestanden af ræve i Jylland på grund af ræveskab. I sæsonen 2002/2003 steg udbyttet 10% i forhold til den umiddelbart foregående sæson. Det skyldes primært stigninger i udbyttet på Fyn og i alle de jyske amter. Stigningen kan ikke umiddelbart forklares med vejrforholdene, for de var ikke entydigt gunstige for agerhønsene. Ganske vist var vinteren og foråret forholdsvis milde, hvilket er positivt for de voksne fugles overlevelseschance frem til ynglesæsonen, men megen nedbør i juni og juli vil alt andet lige påvirke kyllingernes overlevelseschance negativt.

Dog faldt en stor del af nedbøren i form af tordenbyger, og det bevirkede, at antallet af dage med nedbør kun lå et par stykker over normalen for juni og juli. Det vides ikke om stigningen i udbyttet kan hænge sammen med en stigende udsætning. For 20 år siden bestod knap 20% af udbyttet af opdrættede, udsatte fugle. Andelen af udsatte fugle kendes ikke i dag.

Tyrkerdue

I 2002/2003 blev der nedlagt 7.100 tyrkerduer. Det er 17% under gennemsnittet for de fem foregående sæsoner. I forhold til sæsonen 2001/2002 er det et fald på 6%. Ynglebestanden har været i fremgang siden midten af 1980'erne (Jacobsen 2002) (Fig. 11). Forskellige observationer tyder dog på, at efterårs- og vinterbestandene er mindre end tidligere (Grell 1998), og det er måske forklaringen på den vigende tendens i jagtudbyttet.

Andre svømmeænder

I 2002/2003 blev der nedlagt 108.300 ænder i samlegruppen "Andre svømmeænder". Det er 4% mere end gennemsnittet for de fem foregående sæsoner, men 16% mindre end i 2001/2002.

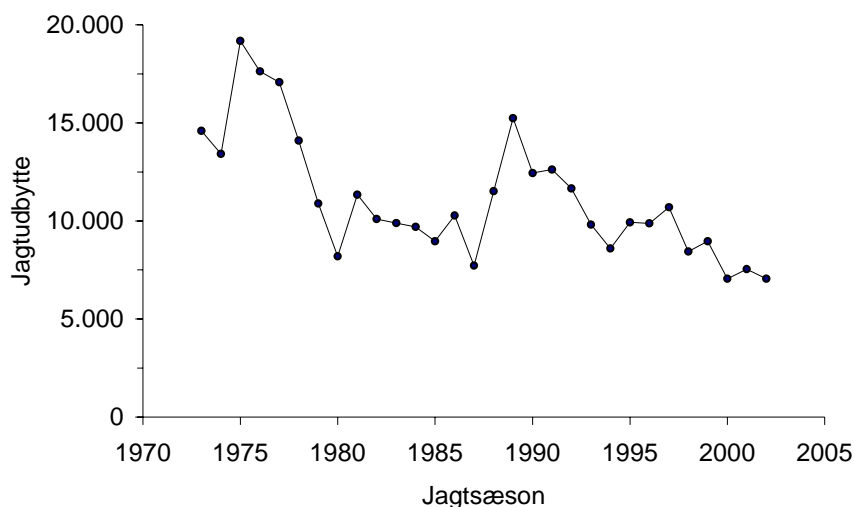


Fig. 11. Jagtudbyttet af tyrkerdue i perioden 1973/1974 – 2002/2003.

Udbyttet i 2001/2002 var usædvanlig stort, 128.600, især på grund af relativt høje udbytter af pibeænder og krikænder. Faldet fra 2001 til 2002 skyldes næsten udelukkende, at udbyttet af pibeænder faldt fra 50.800 til 28.600. Dette stemmer overens med, at ynglesæsonen 2001 var over middel for pibeanden, mens 2002 var under middel (Clausger 2003).

Ederfugl

I 2002/2003 blev der nedlagt 76.100 ederfugle. Det er 10% under gennemsnittet for de fem foregående sæsoner, og omkring 25% mindre end i sæsonen 1993/1994. Omkring årtusindskiftet er der konstateret en stagnering i den danske ynglebestand, mens antallet af overvintrende ederfugle i de danske farvande er stort set halveret i løbet af de seneste 10-15 år. Faldet i udbyttet synes dog mere at være forårsaget af en faldende interesse for havjagt end af tilbagegangen i bestanden (Bregnballe *et al.* 2003). Omkring 1980 nedlagde ca. 13.000 jægere ederfugle hvert år mod ca. 6.000 i 2002/2003.

Gæs

I 2002/2003 blev der nedlagt 24.500 gæs. Det er det højeste udbytte, der er registreret siden vildtudbyttestatistikens start. Det er 33% mere end gennemsnittet for de fem foregående sæsoner og 12% mere end i sæsonen 2001/2002.

Måger

I 2002/2003 blev der nedlagt 28.400 måger. Det er 18% under gennemsnittet for de fem foregående sæsoner, men kun 2% mindre end i 2001/2002. Faldet i det samlede udbytte af måger skyldes udelukkende, at udbyttet af sølvmåger siden 1997 er faldet fra 35.300 til 19.200.

Skovsneppe

I 2002/2003 blev der nedlagt 37.700 skovsneppe. Det er 27% mere end gennemsnittet for de fem foregående sæsoner, men 3% mindre end i sæsonen 2001/2002. Fra 1999 til 2000 steg udbyttet med mere end 50%. Udbyttens niveau har ikke tidligere været så højt som i de tre seneste sæsoner. Ynglesæsonen 2002 var usædvanlig dårlig, men på grund af vejrforholdene i efteråret blev fuglene relativt længe i landet, hvormed der blev muligt at få et stort jagtudbytte (Clausager 2003).

Råge

I 2002/2003 blev der nedlagt 115.300 råger. Det er 24% mere end gennemsnittet for de fem foregående sæsoner og 16% mere end i 2001/2002. Baggrunden for stigningen kendes ikke. Ynglebestanden har gennem de seneste 15 år ligget på et ret konstant niveau, men fordelingen af fuglene er blevet ændret fra overvejende at være tilknyttet åbne landbrugsarealer til i stigende grad at være tilknyttet byer og bynære områder (Grell 1998). I jagtsæsonen 1990/1991 udgjorde rågeunger nedlagt i koloni 87% af det samlede rågeudbytte (Asferg & Prang 1997).

5.2 Jagtudbyttet pr. jæger

I jagtsæsonen 2002/2003 var der i alt ca. 94.000 jægere, der fik udbytte (Tabel 3). Det svarer til 25,8 stykker vildt pr. jæger med udbytte.

De vildtarter der nedlægges af flest jægere, er fasan (67,0% af alle jægere med udbytte) og gråand (62,2%), efterfulgt af rævildt (45,7%), hare (38,1%), ringduer (35,6%), ræv (21,1%) og skovsneppe (18,5%)

(Tabel 3). Med et gennemsnit på henholdsvis 10,6 og 10,1 nedlagte fugle pr. jæger fik fasan- og gråandejægerne relativt store udbytter. Med 12,7 fugle pr. jæger fik ederfuglejægerne ligeledes et relativt stort udbytte, men det er en forholdsvis lille del af jægerne (6,4%), der nedlægger ederfugle. Andelen af jægere, der nedlægger råger er endnu mindre (3,6%), men det gennemsnitlige udbytte er det højeste for nogen vildtart, 34,0 fugle pr. jæger. Det høje udbytte er muligt i kraft af, at størstedelen af udbyttet består af store, nyudfløjne unger, der nedlægges i og ved kolonierne (Asferg & Prang 1997).

Referencer

- Asferg, T. 2002a. Vildtudbyttet i Danmark i jagtsæsonen 2000/2001. – Faglig rapport fra DMU, nr. 393. 34 pp.
- Asferg, T. 2002b. Vildtudbyttestatistik for jagtsæsonen 2000/2001. – I: Eis, S. (red.): Vildtinformation '02. – Miljøministeriet, Skov- og Naturstyrelsen, pp. 16-17.
- Asferg, T. 2003. Vildtudbyttestatistik for jagtsæsonen 2001/2002. – I: Nielsen, L.R. & Pedersen, L.G. (red.): Vildtinformation '03. – Miljøministeriet, Skov- og Naturstyrelsen, pp. 16-17.
- Asferg, T. & Lindhard, B. 2003. Korrektion for manglende indberetninger til vildtudbyttestatistikken. – Faglig rapport fra DMU, nr. 473. 28 pp.
- Asferg, T. & Prang, A. 1997. Kragefuglejagt i Danmark. Reguleringen af krage, husskade, skovskade, råge og allike i sæsonen 1990/91 og jagtudbyttet i perioden 1943-1993. – Faglig rapport fra DMU, nr. 219. 58 pp.
- Bregnballe, T., Asferg, T., Clausager, I., Noer, H., Clausen, P. & Christensen, T.K. 2003. Vildtbestande, jagt og jagttider i Danmark 2002. – Faglig rapport fra DMU, nr. 428, 227 sider.
- Cappelen, J. & Jørgensen, B.V. 2002. Danmarks klima 2002. – Danmarks Meteorologiske Institut. 72 pp.
- Clausager, I. 2003. Vingeindsamling fra jagtsæsonen 2002/2003 i Danmark. – Faglig rapport fra DMU, nr. 452. 66 pp.
- Eis, S., Nielsen, L.R. & Maribo, H. 2001. Nyt jagttegnssystem. – Vildtinformation '01 (Skov- og Naturstyrelsen), p. 3.
- Grell, M.B. 1998. Fuglenes Danmark. – Gads Forlag og Dansk Ornitologisk Forening, 825 pp.
- Hammershøj, M. 2003. De fleste mink i naturen kommer fra minkfarme. – I: Nielsen, L.R. & Pedersen, L.G. (red.): Vildtinformation '03 (Skov- og Naturstyrelsen), p.15.
- Hammershøj, M. & Asferg, T. 1999. Mink *Mustela vison* og ilder *M. putorius*. Mink- og ilderjagten i Danmark 1996/97 og problemer med de to arter i forhold til små fjerkræhold. – Faglig rapport fra DMU, nr. 273. 54 pp.
- Jacobsen, E.M. 2002. Punkttællinger af ynglefugle i 2001 i eng, by og skov. – Arbejdsrapport fra DMU, nr. 169. 15 pp.

Danmarks Miljøundersøgelser

Danmarks Miljøundersøgelser – DMU – er en forskningsinstitution i Miljøministeriet.
DMU's opgaver omfatter forskning, overvågning og faglig rådgivning inden for natur og miljø.

Henvendelser kan rettes til:

URL: <http://www.dmu.dk>

Danmarks Miljøundersøgelser
Frederiksborgvej 399
Postboks 358
4000 Roskilde
Tlf.: 46 30 12 00
Fax: 46 30 11 14

*Direktion
Personale- og Økonomisekretariat
Forsknings-, Overvågnings- og Rådgivningssekretariat
Afd. for Systemanalyse
Afd. for Atmosfærisk Miljø
Afd. for Marin Økologi
Afd. for Miljøkemi og Mikrobiologi
Afd. for Arktisk Miljø*

Danmarks Miljøundersøgelser
Vejlsøvej 25
Postboks 314
8600 Silkeborg
Tlf.: 89 20 14 00
Fax: 89 20 14 14

*Forsknings-, Overvågnings- og Rådgivningssekretariat
Afd. for Marin Økologi
Afd. for Terrestrisk Økologi
Afd. for Ferskvandsøkologi*

Danmarks Miljøundersøgelser
Grenåvej 12-14, Kalø
8410 Rønne
Tlf.: 89 20 17 00
Fax: 89 20 15 15

Afdeling for Vildtbiologi og Biodiversitet

Publikationer:

DMU udgiver populærfaglige bøger ("MiljøBiblioteket"), faglige rapporter, tekniske anvisninger samt årsrapporter.
Et katalog over DMU's aktuelle forsknings- og udviklingsprojekter er tilgængeligt via World Wide Web.
I årsrapporten findes en oversigt over det pågældende års publikationer.

Faglige rapporter fra DMU/NERI Technical Reports

2003

- Nr. 436: Naturplanlægning - et system til tilstandsvurdering i naturområder. Af Skov, F., Buttenschøn, R. & Clemmensen, K.B. 101 s. (elektronisk)
- Nr. 437: Naturen i hverdagslivsperspektiv. En kvalitativ interviewundersøgelse af forskellige danskeres forhold til naturen. Af Læssøe, J. & Iversen, T.L. 106 s. (elektronisk)
- Nr. 438: Havterner i Grønland. Status og undersøgelser. Af Egevang, C. & Boertmann, D. 69 s. (elektronisk)
- Nr. 439: Anvendelse af genmodificerede planter. Velfærdsøkonomisk vurdering og etiske aspekter. Af Møller, F. 57 s. (elektronisk)
- Nr. 440: Thermal Animal Detection System (TADS). Development of a Method for Estimating Collision Frequency of Migrating Birds at Offshore Wind Turbines. By Desholm, M. 25 pp. (electronic)
- Nr. 441: Næringsstofbalancer på udvalgte bedrifter i Landovervågningen. Af Hansen, T.V. & Grant, R. 26s. (elektronisk)
- Nr. 442: Emissionsfaktorer og emissionsopgørelse for decentral kraftvarme. Eltra PSO projekt 3141. Kortlægning af emissioner fra decentrale kraftvarmeværker. Delrapport 6. Af Nielsen, M. & Illerup, J.B. 113 s. (elektronisk)
- Nr. 443: Miljøøkonomisk analyse af skovrejsning og braklægning som strategier til drikkevandsbeskyttelse. Af Schou, J.S. 43 s. (elektronisk)
- Nr. 444: Tungmetaller i tang og musling ved Ivittuut 2001. Af Johansen, P. & Asmund, G. 32 s. (elektronisk)
- Nr. 445: Modeller til beskrivelse af iltsvind. Analyse af data fra 2002. Af Carstensen, J. & Erichsen, A.C. 60 s. (elektronisk)
- Nr. 447: Modelanalyser af mobilitet og miljø. Slutrapport fra TRANS og AMOR II. Af Christensen, L. & Gudmundsson, H. 114 s. (elektronisk)
- Nr. 448: Newcastle Disease i vilde fugle. En gennemgang af litteraturen med henblik på at udpege mulige smitekilder for dansk fjerkræ. Af Therkildsen, O.R. 61 s. (elektronisk)
- Nr. 449: Marin recipientundersøgelse ved Thule Air Base 2002. Af Glahder, C.M. et al. 143 s. (elektronisk)
- Nr. 450: Air Quality Monitoring Programme. Annual Summary for 2002. By Kemp, K. & Palmgren, F. 36 pp. (electronic)
- Nr. 451: Effekter på havbunden ved passage af højhastighedsfærger. Af Dahl, K. & Kofoed-Hansen, H. 33 s. (elektronisk)
- Nr. 452: Vingeindsamling fra jagtsæsonen 2002/03 i Danmark. Wing Survey from the 2002/03 Hunting Season in Denmark. Af Clausager, I. 66 s.
- Nr. 453: Tålegrænser for kvælstof for Idom Hede, Ringkøbing Amt. Af Nielsen, K.E. & Bak, J.L. 48 s. (elektronisk)
- Nr. 454: Naturintegration i Vandmiljøplan III. Beskrivelse af tiltag der, ud over at mindske tilførsel af næringssalte fra landbrugsdrift til vandområder, også på anden vis kan øge akvatiske og terrestriske naturværdier. Af Andersen, J.M. et al. 67 s. (elektronisk)
- Nr. 455: Kvantificering af næringsstoffers transport fra kilde til recipient samt effekt i vandmiljøet. Modeltyper og deres anvendelse illustreret ved eksempler. Nielsen, K. et al. 114 s. (elektronisk)
- Nr. 456: Opgørelse af skadevirkninger på bundfaunaen efter iltsvindet i 2002 i de indre danske farvande. Af Hansen, J.L.S. & Josefson, A.B. 32 s. (elektronisk)
- Nr. 457: Kriterier for gunstig bevaringsstatus. Naturtyper og arter omfattet af EF-habitatdirektivet & fugle omfattet af EF-fuglebeskyttelsesdirektivet. Af Søgaard, B. et al. 2. udg. 460 s. (elektronisk)
- Nr. 458: Udviklingen i Vest Stadil Fjord 2001-2002. Af Søndergaard, M. et al. 25 s. (elektronisk)
- Nr. 459: Miljøøkonomiske beregningspriser. Forprojekt. Af Andersen, M.S. & Strange, N. 88 s. (elektronisk)
- Nr. 460: Aerosols in Danish Air (AIDA). Mid-term report 2000-2002. By Palmgren, F. et al. 92 pp. (electronic)
- Nr. 461: Control of Pesticides 2002. Chemical Substances and Chemical Preparations. By Krøngaard, T., Petersen, K. & Christoffersen, C. 30 pp. (electronic)
- Nr. 462: Bevaringsstatus for fuglearter omfattet af EF-fuglebeskyttelsesdirektivet. Af Pihl, S. et al. 130 s. (elektronisk)
- Nr. 463: Screening for effekter af miljøfarlige stoffer på algesamfund omkring havneanlæg. Af Dahl, K. & Dahllöf, I. 37 s. (elektronisk)
- Nr. 464: Dioxin i bioaske. Dioxinmåleprogram 2001-2003. Viden om kilder og emissioner. Af Hansen, A.B. et al. 40 s. (elektronisk)
- Nr. 465: Miljøundersøgelser ved Maarmorilik 2002. Af Johansen, P., Riget, F. & Asmund, G. 62 s. (elektronisk)
- Nr. 466: Atmosfærisk deposition 2002. NOVA 2003. Af Ellermann, T. et al. 88 s. (elektronisk)
- Nr. 467: Marine områder 2002 - Miljøtilstand og udvikling. NOVA 2003. Af Rasmussen, M.B. et al. 103 s. (elektronisk)
- Nr. 468: Landovervågningsoplade 2002. NOVA 2003. Af Grant, R. et al. 131 s. (elektronisk)
- Nr. 469: Søer 2002. NOVA 2003. Af Jensen, J.P. et al. 63 s. (elektronisk)
- Nr. 470: Vandløb 2002. NOVA 2003. Af Bøgestrand, J. (red.) 76 s. (elektronisk)
- Nr. 471: Vandmiljø 2003. Tilstand og udvikling - faglig sammenfatning. Af Andersen, J.M. et al. 157 s., 100,00 kr.
- Nr. 472: Overvågning af Vandmiljøplan II - Vådområder 2003. Af Hoffmann, C.C. et al. 83 s. (elektronisk)
- Nr. 473: Korrektion for manglende indberetninger til vildtudbyttestatistikken. Af Asferg, T. & Lindhard, B.J. 28 s. (elektronisk)

I denne rapport præsenteres den danske vildtudbyttestatistik for jagtsæsonen 2002/2003. Vildtudbyttestatistikken er et af de vigtigste redskaber til overvågning af de jagtbare pattedyr og fugle. Sammen med andre overvågningsdata, fx data fra vingeindsamling og fugletællinger, giver vildtudbyttestatistikken et godt grundlag for at vurdere status og udvikling i vildtbestandene. I sæsonen 2002/2003 var der 160.544 jagttegnslødere, hvoraf 93.779 (58,4%) efterfølgende indberettede vildtudbytte. Det er 2,2% mindre end i den foregående sæson. Knap hver femte jæger (18,2%) indberettede via internettet. Omkring 94.000 jægere – svarende til 58,6% af samtlige jagttegnslødere – fik udbytte i sæsonen 2002/2003, og de nedlagde tilsammen 2,430 mio. stykker vildt. Det er et lille fald på godt 1,4% i forhold til den foregående sæson. De jægere, der fik udbytte, nedlagde i gennemsnit 25,8 stykker vildt. I sæsonen 2002/2003 lå udbyttet af hare, mink, agerhøne, tyrkerdue, ederfugl, måger og fiskehejre mere end 10% under det gennemsnitlige udbytte i de fem foregående jagtsæsoner, mens udbyttet af gæs, skovsneppe og råge lå mere end 10% over.