



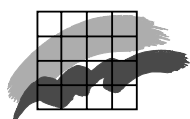
Miljø- og Energiministeriet  
Danmarks Miljøundersøgelser

# Vildtbestande, jagt og jagttider i Danmark 2002

En biologisk vurdering af jagtens bæredygtighed som  
grundlag for jagttidsrevisionen 2003

*Faglig rapport fra DMU, nr. 428*





Danmarks Miljøundersøgelser  
Miljøministeriet

# Vildtbestande, jagt og jagttider i Danmark 2002

En biologisk vurdering af jagtens bæredygtighed som  
grundlag for jagttidsrevisionen 2003

*Faglig rapport fra DMU, nr. 428  
2003*

*Thomas Bregnballe*

*Tommy Asferg*

*Ib Clausager*

*Henning Noer*

*Preben Clausen*

*Thomas Kjær Christensen*

# Datablad

Titel:	Vildtbestande, jagt og jagttider i Danmark 2002	
Undertitel:	En biologisk vurdering af jagtens bæredygtighed som grundlag for jagttidsrevisionen 2003	
Forfattere:	Thomas Bregnballe <sup>1</sup> , Tommy Asferg <sup>2</sup> , Ib Clausager <sup>1</sup> , Henning Noer <sup>1</sup> , Preben Clausen <sup>1</sup> & Thomas Kjær Christensen <sup>1</sup>	
Afdeling:	<sup>1</sup> Afdeling for Kystzoneøkologi <sup>2</sup> Afdeling for Landskabsøkologi	
Serietitel og nummer:	Faglig rapport fra DMU, nr. 428	
Udgiver:	Danmarks Miljøundersøgelser© Miljøministeriet	
URL:	www.dmu.dk	
Udgivelsestidspunkt:	Januar 2003	
Faglig kommentering:	Jan Bertelsen & Karsten Laursen	
Finansiel støtte:	Ingen finansiel støtte	
Bedes citeret:	Bregnballe, T., Asferg, T., Clausager, I., Noer, H., Clausen, P. & Christensen, T.K. 2003: Vildtbestande, jagt og jagttider i Danmark 2002. En biologisk vurdering af jagtens bæredygtighed som grundlag for jagttidsrevisionen 2003. Danmarks Miljøundersøgelser. 227 s. - Faglig rapport fra DMU, nr. 428. - <a href="http://faglige-rapporter.dmu.dk">http://faglige-rapporter.dmu.dk</a>	
	Gengivelse tilladt med tydelig kildeangivelse.	
Layout:	Helle Klareskov	
Korrektur:	Else-Marie Nielsen	
Figurer:	Thomas Eske Holm	
ISBN:	87-7772-714-2	
ISSN (elektronisk)	1600-0048	
Antal sider:	227	
Internet-version:	Rapporten findes kun som pdf-fil på DMUs hjemmeside <a href="http://www.dmu.dk/1_viden/2_Publikationer/3_fagligerapporter/rapporter/fr428.pdf">http://www.dmu.dk/1_viden/2_Publikationer/3_fagligerapporter/rapporter/fr428.pdf</a>	
Købes hos:	Miljøbutikken Læderstræde 1-3 DK-1201 København K Tlf.: 33 95 40 00 Fax: 33 92 76 90 e-mail: butik@mim.dk	Miljøbutikkens Netboghandel <a href="http://www.mim.dk/butik">www.mim.dk/butik</a>

# Indhold

<b>Sammenfatning</b> .....	<b>5</b>
<b>1 Indledning</b> .....	<b>9</b>
<b>2 Beskyttelse og forvaltning af vildtet</b> .....	<b>11</b>
2.1 Indledning .....	11
2.2 National forvaltning.....	12
2.2.1 Lov om jagt og vildtforvaltning. ....	12
2.2.2 De jagtetiske regler .....	17
2.3 International forvaltning .....	17
2.3.1 Ramsar-konventionen.....	17
2.3.2 EF-habitatdirektivet .....	19
2.3.3 EF-fuglebeskyttelsesdirektivet .....	20
2.3.4 Bonn-konventionen og Den Afrikansk-Erasiske Vandfugleaftale .....	22
<b>3 Hvad er bæredygtighed?</b> .....	<b>23</b>
3.1 Indledning .....	23
3.2 Kriterier for økologisk bæredygtighed .....	24
3.2.1 Bæredygtighed i relation til bestandsstørrelser .....	24
3.2.2 Bæredygtighed i relation til forstyrrelser .....	25
3.3 Kriterier for jagttider .....	26
3.3.1 Hvilke arter kan få en jagttid? .....	27
3.3.2 Fastlæggelse af jagttider .....	29
3.3.3 Døgn tidspunkter for jagt.....	35
3.4 De jagtetiske principper .....	35
3.5 Samlede rammer for jagttider .....	35
<b>4 Jagtens udvikling i Danmark</b> .....	<b>37</b>
4.1 Indledning .....	37
4.2 Jægerne antal, jagtudøvelse og vildtudbytte .....	37
4.3 Reservater og forstyrrende effekter af jagt .....	41
4.3.1 Effekter af Lov om jagt og vildtforvaltning .....	41
4.3.2 Effekter af etablering af reservater .....	41
4.3.3 Reservaternes udformning.....	46
4.3.4 Begrænsning af forstyrrelser ved selvforvaltning .....	48
4.3.5 Landvildtets sikring imod forstyrrelser .....	48
4.4 Anskydning af vildt .....	49

4.4.1	Indledning .....	49
4.4.2	Handlingsplan til forebyggelse af anskydning af vildt.....	49
4.4.3	Den samlede situation omkring anskydning af vildt .....	50
4.4.4	Årsager til anskydning .....	50
4.4.5	Resultater af Handlingsplanen .....	51
<b>5</b>	<b>Biologisk vurdering af jagt og jagtloven .....</b>	<b>53</b>
5.1	Status for jagten i Danmark .....	53
5.2	Behov for viden .....	53
5.3	Jagtloven og fremtiden .....	54
<b>6</b>	<b>Status for danske vildtarter .....</b>	<b>57</b>
6.1	Datagrundlag .....	57
6.1.1	Oplysninger om udbyttet .....	57
6.1.2	Brug af data fra indsendte vinger .....	57
6.1.3	Viden om bestandsudvikling .....	59
6.2	Opbygning af artsbeskrivelserne .....	59
	Klovdyr .....	63
	Rovdyr .....	77
	Hare og vildkanin .....	83
	Gæs .....	89
	Svømmeænder .....	109
	Dykænder .....	133
	Hønsefugle .....	171
	Vandhøns .....	177
	Vadefugle .....	181
	Måger .....	191
	Duer 199	
	Kragefugle .....	205
	Arter hvor genindførelse af jagt kan overvejes .....	213
	<b>Litteratur .....</b>	<b>223</b>
	<b>Danmarks Miljøundersøgelser</b>	
	<b>Faglige rapporter fra DMU/NERI Technical Reports .....</b>	<b>227</b>

## Sammenfatning

Denne rapport har til formål at fremlægge det biologiske grundlag for den kommende revision (2003) af jagttider for danske vildtarter.

Jagten i Danmark forvaltes og reguleres efter Lov om jagt og vildtforvaltning, der blev vedtaget i 1993 og trådte i kraft i 1994. Loven afviger på flere afgørende punkter fra tidligere jagtlove, bl.a. ved at have hensynet til vildtbestandene og jagtens bæredygtighed som sit erklærede formål.

Rapportens indledende del gennemgår de relevante dele af jagtloven ud fra en biologisk synsvinkel. Desuden gives en oversigt over betydningen af internationale aftaler for vildtforvaltningen i Danmark, og hvordan disse er inddraget i de fagbiologiske vurderinger. De vigtigste direktiver og konventioner udgøres af EF-habitatdirektivet og EF-fuglebeskyttelsesdirektivet til beskyttelse af henholdsvis dyr og fugle og deres levesteder, samt Ramsar-konventionen og Bonn-konventionen for migrerende arter. De internationale retningslinier for naturforvaltningen må forventes at spille en stigende rolle i fremtiden.

Ud fra jagtloven og de internationale retningslinier kan grundlaget for at fastsætte jagttider bestå i 1) En vurdering af udviklingen i bestandens størrelse med særlig vægt på arter, hvis bestande er i tilbagegang, 2) En særlig vurdering af den såkaldte bevaringsstatus for de enkelte vildtarter med henblik på at følge de internationale retningslinier, 3) Hvorvidt udbyttet er voksende eller aftagende, og 4) Hvorvidt jagten på en art kan karakteriseres som bæredygtig.

Udviklingen i jagten og vildtforvaltningen gennemgås i et separat kapitel, med særlig vægt på perioden 1994-2002. Det årlige vildtudbytte er fra slutningen af 1960erne faldet fra 3½ millioner stykker til 2½ millioner, og samtidig er der sket væsentlige ændringer i udbyttets sammensætning. Fasan og gråand, der i 1950erne udgjorde ca. 30% af det årlige udbytte, udgør i dag med 1½ million stykker ca. 60%. Af de øvrige 43 jagtbare arter nedlægges i dag 1 million stykker årligt, mod 2½ million omkring 1970, samtidig med at der er sket større ændringer i de enkelte arters andele. Agerhøne og hare er gået tilbage fra ca. 800.000 stykker årligt i 1940erne til ca. 170.000 i dag, hvilket afspejler tilbagegang i bestandene. Til gengæld er udbyttet af bl.a. kron dyr, rådyr og gæs steget betydeligt som et resultat af bestandsfremgange. Udbyttet af kragefugle, måger og dykænder er faldet betydeligt, og disse ændringer afspejler formentlig ændringer i, hvilke jagtformer og vildtarter der har jægerens interesse.

Efter jagtlovens ikrafttræden i 1994 blev der indført et netværk af såkaldte jagt- og forstyrrelsesfrie kerneområder. Formålet med dette netværk har været at forbedre raste- og fødesøgningsmulighederne for gæs og ænder under efterårstrækket. Dette formål er blevet opfyldt, og antallet af rastende fugle i de jagtfrie områder er i dag større end før netværkets oprettelse. Den sandsynlige årsag hertil er, at fuglene raster

længere tid i Danmark inden de fortsætter deres videre træk. Det vurderes, at de forøgede antal af rastende vandfugle også giver jægerne forbedrede muligheder for jagt.

Arbejdet med at reducere omfanget af anskydninger har indtil videre givet markante resultater for kortnæbbet gås, hvor andelen af gamle fugle med hagl i kroppen i perioden 1997-2002 er faldet fra 36% til 20% - uden at udbyttet er blevet mindre. Selv om arbejdet vil skulle fortsættes også fremover, viser disse resultater, at en målrettet indsats blandt jægerne kan føre til en markant bedre udøvelse af jagten.

Sammenlagt vurderes det, at jagten i Danmark siden begyndelsen af 1990'erne er blevet mere bæredygtig på en række betydningsfulde punkter. At jagten er bæredygtig må have en stor indflydelse på, hvilke rammer, der kan sættes for jagten både nationalt og internationalt.

De i alt 45 aktuelt jagtbare vildtarter gennemgås i separate afsnit. Fire arter (vildsvin, muflon, sædgås og fasan) er af forskellige grunde ikke medtaget i den samlede vurdering. For de øvrige 41 jagtbare arter er 35 vurderet til at have gunstig bevaringsstatus, mens 4 vurderes til at have usikker og 2 ugunstig bevaringsstatus. Jagten vurderes at være bæredygtig for i alt 33 af 42 arter (fasan inkluderet), for 2 er jagten sandsynligvis bæredygtig, og for 7 er jagtens bæredygtighed uvis.

I forhold til de eksisterende jagttider fører de biologiske vurderinger til, at det i hovedtrækkene anbefales, at de eksisterende jagttider videreføres. Følgende ændringer i jagttiderne anses for biologisk forsvarlige:

- At grågås kan gives en jagttid i august, på landbrugsarealer mere end 500 m fra kyster og/eller vådområder.
- At jagttiden for ederfugl sættes til 1. oktober - 15. januar for hunner, 1. oktober - 15. februar for hanner.
- For en række af de øvrige arter giver den aktuelle bevaringsstatus muligheder for begrænsede udvidelser af de eksisterende jagttider ud fra en rent bestandsmæssig betragtning. F.eks. vurderes det, at der med udgangspunkt i, at jagten på de øvrige dykandearter i dag er langt mindre intensiv end tidligere, kan gives visse muligheder for at udøve jagt i vinterperioden, uden at det vil få bestandsmæssige konsekvenser.

Udover de 45 aktuelt jagtbare vildtarter gives der en vurdering af mulighederne for en jagttid på fire aktuelt fredede arter:

- For grævling anbefales en videreførelse af fredningen. En eventuel genindførelse af jagttid bør ikke ske, før der foreligger dokumentation af, at bestanden er i fremgang.
- For mørkbuget knortegås vurderes, at bestanden kan bære en jagttid, men at en eventuel genindførelse af jagt kun bør finde sted efter udarbejdelse af en velovervejet forvaltningsplan.
- For hjejl vurderes bestanden at kunne bære en jagttid, forudsat at fuglenes muligheder for at udnytte vigtige rasteplasser kan sikres.

- For stor regnsbove vurderes, at bestanden ikke har reableret sig i et omfang, så den kan bære en jagtlig udnyttelse.





# 1 Indledning

Jagt er en udbredt fritidsaktivitet i Danmark. Hvert år løser ca. 170.000 personer jagttegn, og der nedlægges mellem 2½ og 3 millioner stykker vildt.

Jagt er en meget gammel aktivitet, der gennem årtusinder er blevet udøvet uden reguleringer. Gennem de seneste 150 år er der imidlertid sket afgørende ændringer i både jagtens og vildtets betingelser, og i takt hermed er jagtens vilkår i stigende grad blevet reguleret af samfundet. Disse ændringer kan sammenfattes på følgende måde:

1. Fra at være en del af et eksistensgrundlag og en levevej er jagt blevet en fritidsaktivitet.
2. I takt med at befolkningstallet og velstanden er vokset, er vildtets levevilkår blevet ændret på mange måder. Den stadigt mere intensive arealudnyttelse giver mindre plads, den moderne færdsel indebærer, at tusindvis af dyr og fugle dræbes i trafikken hvert år, og den øgede brug af naturen betyder, at vildtet udsættes for et stigende tryk i form af forstyrrelser. Menneskets samlede påvirkninger af vildtbestandene er større i dag end nogensinde tidligere, og behovet for på en passende måde at regulere jagten af hensyn til bestandene er således blevet stadigt større.
3. Der er flere jægere i nutidens Danmark end nogensinde før. Selv om det ikke er alle 170.000 jagttegnsløbere, der er aktive som jægere, nedlægges i størrelsesordenen 120.000 jægere vildt hvert år, og antallet af personer der kommer på jagt én eller flere gange er formentlig endnu større.
4. Selv om antallet af jægere er vokset, udgør de med 3,4% en begrænset andel af den samlede befolkning. Da den almene interesse for naturen er voksende, må jægerne i dag 'dele' naturen med andre befolkningsgrupper, der har andre interesser, og som ikke nødvendigvis er tilhængere af jagt. De politiske vilkår for jagten er dermed under løbende forandring, både nationalt - og i stigende grad - internationalt.

Jagten i Danmark reguleres gennem Lov om jagt og vildtforvaltning, der blev vedtaget af Folketinget i 1993. De aktuelt gældende regler er fastsat i Lovbekendtgørelse nr. 114 af 28. januar 1997 om jagt og vildtforvaltning. Loven er en såkaldt 'rammelov', der bemyndiger miljøministeren – der er ansvarlig for jagten – til at fastsætte jagttiderne gennem bekendtgørelser. Jagttiderne kan dermed ændres administrativt, uden at jagtloven skal laves om.

Siden loven trådte i kraft i 1994 har jagttiderne været revideret hvert 3. år. Den næste jagttidsrevision planlægges udarbejdet i 2003 og implementeret i jagtsæsonen 2003/04. Miljøministeren træffer beslutning om jagttiderne efter at have modtaget anbefalinger fra Vildtforvaltningsrådet, der er sammensat af repræsentanter fra en række organisationer med interesser i dansk natur: Danmarks Jægerforbund, Danmarks Naturfredningsforening, Landboforeningerne, Dansk Familielandbrug,

Dansk Ornitologisk Forening, Dansk Skovforening, Foreningen til Dyrenes Beskyttelse, Friluftsrådet, Danmarks Fiskeriforening og Verdensnaturfonden.

Forud for jagttidsrevisionen i 1996 udarbejdede Danmarks Miljøundersøgelser en TEMA-rapport 'Status og jagttider for danske vildtarter'. Den samlede den daværende viden om bestandsstørrelser og -udvikling samt vildtudbytte, herunder udbyttets køns- og alderssammensætning. Rapporten dannede også det faglige grundlag for den efterfølgende jagttidsrevision i 1999. Siden da er der sket ændringer i antal og udbredelse for flere bestande, og der er dermed behov for en opdatering som grundlag for de politiske og administrative drøftelser og beslutninger. Det første formål med denne rapport er at fremlægge den opdaterede viden.

Love kan anskues og vurderes fra mange forskellige synsvinkler, såvel samfundsmæssigt som juridisk, etisk og økonomisk. Når det drejer sig om jagtlove, kan der føjes endnu en synsvinkel til, nemlig hvordan loven bidrager til beskyttelse og bevarelse af vildtet. Gennem det 20. århundrede er nye jagtlove blevet vedtaget af Folketinget i 1922, 1931, 1967 og altså senest i 1993. Derudover er jagttider m.v. ændret gennem en række lovebekendtgørelser, bl.a. i 1954, 1982 og 1987. Siden 1950'erne er reglerne for jagten dermed blevet fornyet med mellemrum på 10-15 år. Den nuværende lov, der trådte i kraft i 1994, har nu fungeret i 8 jagtsæsoner, og det andet formål med denne rapport er derfor at opsummere de foreløbige erfaringer med den nuværende jagtlov ud fra en biologisk synsvinkel.

## 2 Beskyttelse og forvaltning af vildtet

### 2.1 Indledning

I henhold til Lov om jagt og vildtforvaltning er 'vildt' i bredeste forstand pattedyr og fugle. Det betyder i princippet, at alle Danmarks godt 50 pattedyrarter og mere end 300 fuglearter er omfattet af loven. Af disse 350 arter er der i dag fastsat en jagttid for 45. Alle øvrige arter er fredede, og derfor omhandler denne rapport i sit udgangspunkt kun de 45 jagtbare arter. Dertil kommer dog yderligere fire arter, der i øjeblikket ikke må jages, men for hvilke der gives en vurdering af de bestandsmæssige konsekvenser af genindførelse af en jagttid.

Vildtbestandenes størrelser påvirkes af mange forskellige faktorer. Nogle af disse er menneskeskabte, andre er naturgivne. Vildtforvaltning omhandler i praksis beskyttelse af levesteder og reguleringer af jagten og visse andre aktiviteter såsom fotografering ved redesteder og ringmærkning. En lang række andre menneskeskabte påvirkninger af vildtets levevilkår - for eksempel arealanvendelse, afgrødevalg og trafikforhold - kan ikke reguleres med hjemmel i jagtloven. Denne del af samfundets beskyttelse af vildtet foretages ud fra anden lovgivning, og ofte ud fra andre grundlæggende synspunkter end vildtforvaltningens.

Til og med Jagtloven af 1967 var forvaltningen af jagten og vildtet primært et nationalt anliggende. Igennem de sidste 25 år er forvaltningen i stigende grad blevet international, først og fremmest hvad angår de bestande af trækfugle, der må jages. Det skyldes dels det voksende internationale samarbejde, og dels at man i dag har en meget større viden om vildtets økologi end tidligere. At netop trækfuglene har så stor international opmærksomhed skyldes, at de bevæger sig hen over landegrænserne i løbet af deres årscyklus. De vildtbestande, der jages i Danmark om efteråret, er således samtidig andre landes ynglefuglebestande.

En yderligere grund til, at der er internationalt fokus på forvaltningen af netop vandfugle i Danmark, er at Danmark og de danske farvande samlet set udgør Nordeuropas vigtigste overvintringsområde for vandfugle. De vigtigste årsager hertil er beliggenheden og tilstedeværelsen af store lavvandede områder med enorme fødemængder i form af planter og bunddyr, samt at disse farvande er isfrie i de fleste vintre. Danmarks internationale betydning som fældnings-, raste- og overvintringsområde for vandfuglebestande fremgår af, at ikke mindre end 28 arter vandfugle har status som nationale ansvarsarter ifølge Gulliste 1997, hvilket vil sige at 20% eller mere af den samlede trækvejsbestand på bestemte tidspunkter af året befinder sig på dansk område. Af disse 28 arter har 13 en jagttid.

I det følgende gennemgås først de krav og forpligtelser, der følger af den nationale lovgivning, og derefter de internationale direktiver (EU) og konventioner, som Danmark har forpligtet sig til at efterleve. Gen-

nemgangen fokuserer på de aspekter, der har konsekvenser for den danske forvaltning af vildtet.

## 2.2 National forvaltning

### 2.2.1 Lov om jagt og vildtforvaltning.

Den nuværende jagtlov, - Lov om jagt og vildtforvaltning - blev vedtaget af Folketinget i 1993 og trådte i kraft i 1994. En række mindre ændringer er vedtaget senere, så aktuelt er det Lovbekendtgørelse nr. 144 af 28. januar 1997 om jagt og vildtforvaltning, der er gældende. I det efterfølgende omtales denne lovbekendtgørelse for nemheds skyld som 'jagtloven'.

Formålet med jagtloven er at sikre arts- og individrige vildtbestande, samt en bæredygtig forvaltning (se Boks 1). Begrebet bæredygtighed er tillagt en central rolle i loven, og bæredygtigheden sikres dels gennem beskyttelse af vildtet og dets levesteder, og dels gennem regulering af jagten, så den finder sted efter økologiske og etiske principper. Denne regulering omfatter i høj grad fastlæggelsen af jagttider, og lovens formuleringer er derfor lagt til grund for de følgende biologiske vurderinger.

Disse vurderinger kræver dog nogle uddybende præciseringer i forhold til lovens tekst, så spørgsmålet om, hvad der mere præcist skal forstås ved en økologisk henholdsvis en etisk bæredygtig jagt, belyses mere detaljeret i Kapitel 3.

Udover selve fastlæggelsen af jagttider er det vigtigste forvaltningsredskab til at opfylde jagtlovens formål oprettelse af 'reservater'. I bredeste forstand er et 'reservat' et administrativt udpeget areal på land- eller vandområder, hvor jagt og/eller færdsel begrænses eller forbydes. Gennem årene er en lang række vildtreservater blevet udpeget med hjemmel i jagtloven og dens forgængere, med henblik på at beskytte sæler, yngle- og trækfugle. Trækfuglereservaterne er alle udpeget for at beskytte de rastende bestande af vandfugle, og er et af de vigtigste værktøjer til regulering af jagten på disse. Sæl- og ynglefuglereservaterne er normalt udpeget for at sikre vildtet fred i yngletiden, men enkelte indeholder bestemmelser om færdselsbegrænsninger i andre perioder af året. Dertil er så kommet en række naturreservater oprettet med hjemmel i Naturbeskyttelsesloven, som oftest både fungerer som træk- og ynglefuglereservater. En direkte følge af den nugældende jagtlov er etableringen af flere nye reservater, de såkaldte 'jagt- og forstyrrelsesfrie kerneområder', i perioden 1993-2001 (se Kapitel 4).

I denne rapport, hvor fokus er på jagtens bæredygtighed, benyttes betegnelsen 'reservater' i betydningen udpegede arealer med jagtbegrænsninger. Det vil sige vildt- og naturreservater med begrænsninger for jagtudøvelse samt yngle- og sælreservater, hvor færdselsforbud overlapper med jagttiden (og derfor reelt er begrænsende for jagt-

## Boks 1

### Lov om jagt og vildtforvaltning

#### Kapitel 1

*Formål m.v.*

§1. Lovens formål er at sikre arts- og individrige vildtbestande og skabe grundlag for en bæredygtig forvaltning heraf ved

1. at beskytte vildtet, særlig i yngletiden,
2. at sikre kvantiteten og kvaliteten af vildtets levesteder gennem oprettelse af vildtreservater og ved på anden måde at etablere, retablere og beskytte vildtets levesteder og
3. at regulere jagten således, at den sker efter økologiske og etiske principper og under varetagelse af hensynet til beskyttelse af vildtet.

Stk. 2. Ved lovens administration skal hensynet til befolkningens rekreative behov afvejes over for hensynet til beskyttelse af vildtet.

§2. Lovens regler om vildt gælder for pattedyr og fugle, herunder trækfugle, som er naturligt forekommende i den danske natur. Reglerne gælder også for pattedyr og fugle, som er udsat eller er undsluppet menneskelig varetægt, og som har etableret vildtlevende, reproducerende bestande i naturen, medmindre de traditionelt betragtes som husdyr.

Stk. 2. Lovens regler om jagt gælder for alle handlinger, der med egnet middel har til formål at efterstræbe vildt, uanset om der i forbindelse med jagten fanges eller nedlægges vildt.

#### Kapitel 2

*Generelle vildtforvaltningsbestemmelser*

§3. Jagt må kun drives på vildt, der er fastsat jagttid for, og kun inden for den jagttid, der er fastsat for arten.

Stk. 2. Miljøministeren kan fastsætte jagttid for de enkelte vildtarter ud fra følgende principper:

1. Der bør ikke drives jagt i perioden 1. februar-31. august.
2. Der bør ikke fastsættes jagttid på sjældne eller truede arter.
3. Arter, der generelt eller lokalt har et utilfredsstillende lavt bestandsniveau, bør beskyttes.

Stk. 3. Miljøministeren kan fastsætte regler, der udvider, begrænser eller ophæver jagttiden for de enkelte vildtarter inden for nærmere afgrænsede områder samt på fiskeriterritoriet eller dele heraf.

#### Kapitel 4

*Jagttrettens udøvelse*

§ 22. Ingen må jage på en måde, der

1. udsætter vildtet for unødige lidelser,
2. skader personer .....

#### Kapitel 5

*Vildtreservater*

§ 33. For at beskytte og op hjælpe landets vildtbestande og sikre raste- og fødesøgningsmuligheder for trækkende fugle kan miljøministeren oprette vildtreservater på landjorden, på ferske vande og på fiskeriterritoriet.

Stk. 2 Reglerne for et vildtreservat skal indeholde bestemmelser om jagt, færdsel og ophold samt oplyse om reservatets beliggenhed.

udøvelse), men også områder hvor forbud mod motorbådsjagt er indført. Sidstnævnte er ikke vildtreservater i jagtlovens forstand, da de er udpeget med hjemmel i en anden paragraf, men de har samme formål og funktion som trækfuglereservaterne og er blot mindre restriktive end de egentlige jagtforbud.

Spørgsmålet om, hvordan jagttiderne reguleres med henblik på at sikre bæredygtigheden, er emnet for denne rapport og behandles i de efterfølgende afsnit. Spørgsmålet om, hvordan jagtlovens hjemmel til reservatoprettelser er blevet anvendt til vildtets beskyttelse, skal til gengæld gennemgås kort (den administrative del), og det vil blive drøftet nedenfor i Kapitel 3 (den økologiske baggrund) og 4 (udviklingen efter at den nugældende lov trådte i kraft i 1994).

De første reservater i Danmark, som blev etableret med hjemmel i lovgivning, blev oprettet efter Naturfredningsloven af 1917. Begreberne 'videnskabelige reservater' og 'vildtreservater' blev introduceret i Reservatloven af 1936. Begge love førte til oprettelse af flere kendte reservater, såsom Tipperne, Stavns Fjord og Ulvedybet, men så sent som i 1976 omfattede vildtreservaterne og de videnskabelige reservater kun et samlet areal på 46,5 km<sup>2</sup>. Næsten alle disse reservater var vådområder.

I de seneste 25 år er der sket en markant forøgelse i det samlede areal af vådområder, hvor der er indført begrænsninger af jagten. I 1979 gennemførtes omfattende jagtfredninger i Vadehavet, og i løbet af 1980'erne blev reservaterne i Ringkøbing Fjord, Nissum Fjord og Stavns Fjord udvidet. Det første landsomfattende beskyttelsestiltag i form af 'reservater' kom til under den forrige jagtlov, idet der i 1987 blev indført et generelt forbud mod motorbådsjagt i 40 områder med et samlet areal på 2.766 km<sup>2</sup>. Indtil da havde der kun været forbud mod motorbådsjagt i den danske del af Øresund fra sydspidsen af Amager til Kronborg (dette forbud, der omfatter et område på i alt 594 km<sup>2</sup>, blev indført i Jagtloven af 1931) og i enkelte vildtreservater, f.eks. i Nissum Fjord og i Stavns Fjord.

Indførelsen af bæredygtighedsbegrebet i Jagtloven af 1993 førte til en markant omformulering af præmisserne for oprettelse af reservater. I Jagtloven af 1967 og de efterfølgende ændringer af denne (primært i 1982) var grundlaget for reservater stedfæstet i §34: *“Vildtreservater kan oprettes på landjorden, på ferske vande og på søterritoriet, når det findes påkrævet af hensyn til beskyttelse og ophjælpning af landets vildtbestand, herunder af trækkende fugle”*. Denne formulering i loven betød, at man dengang oftest fandt anledning til at oprette reservater med henblik på at beskytte forekomster af ynglende fugle og sæler, dvs. med henblik på at ophjælpe de lokale danske vildtbestande.

Forud for den seneste jagtlovsændring indgik Danmarks Jægerforbund, Dansk Ornitologisk Forening, Danmarks Naturfredningsforening og Friluftsrådet forlig om, at der skulle oprettes en række nye reservater. Disse – der blev kendt under betegnelsen 'jagt- og forstyrrelsesfrie kerneområder' – skulle oprettes med henblik på at øge fredningsindholdet i de EF-fuglebeskyttelsesområder, der er udpeget af hensyn til trækkende fuglebestande (se afsnit 2.3.3). Forliget blev anbefalet af Vildtforvalt-

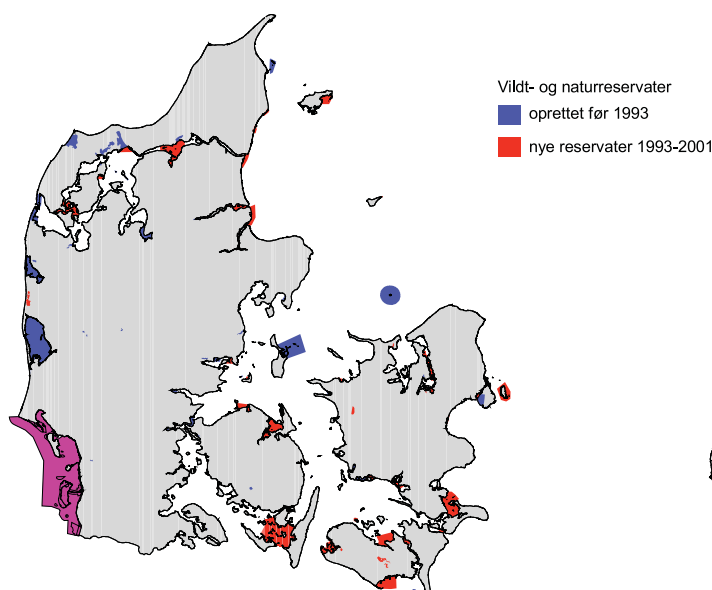


ningsrådet og siden tiltrådt af Folketinget, som en del af bemærkningerne til Jagtloven af 1993. I den nye formulering står (§33): *“For at beskytte og ophjælpe landets vildtbestande og sikre raste- og fødesøgningsområder for trækkende fugle kan miljø- og energiministeren oprette vildtreservater på landjorden, på ferske vande og på fiskeriterritoriet”*. Det bemærkes, at det nu præciseres, at reservaterne skal have et indhold i form af raste- og fødesøgningsområder, og at standvildt og trækfuglebestande nu ligestilles.

Et meget konkret resultat af loven var vedtagelsen af 'Handlingsplan for oprettelse af jagt- og forstyrrelsesfrie kerneområder i danske EF-fuglebeskyttelsesområder', der er blevet implementeret i årene 1993-2001. Denne plan har været et af de mest markante tiltag, siden jagtloven blev vedtaget af Folketinget.

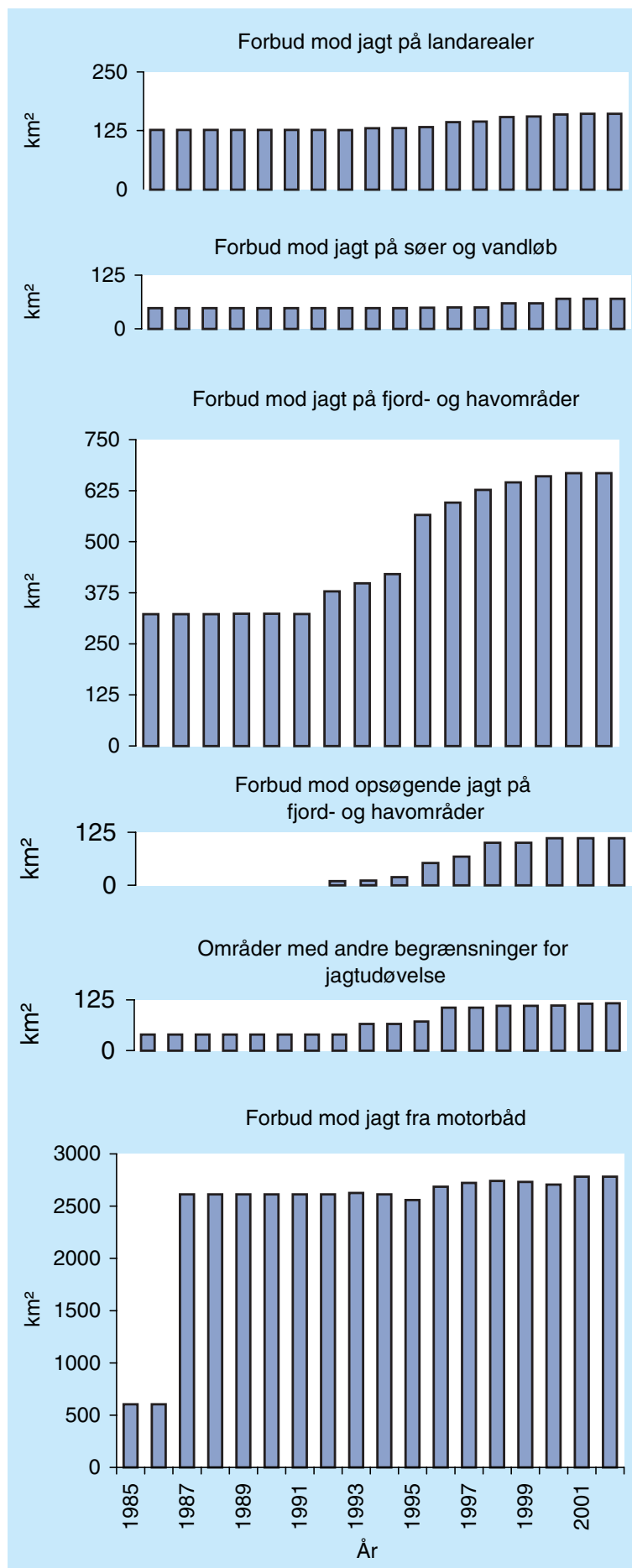
Handlingsplanen er implementeret gennem etablering af 36 nye reservater, udvidelse af otte allerede eksisterende reservater, og udpegning af tre nye områder med forbud mod motorbådsjagt. Derudover er der i tilknytning til flere af de nye reservater etableret zoner med forbud mod visse former for jagt, men ikke totale jagtforbud. Uden for handlingsplanen er to andre reservater kommet til, Saltholm og Alleshave Bugt, og reservatet ved Hirsholmene er blevet udvidet. Formålet med de jagt- og forstyrrelsesfrie kerneområder, som var at skabe et sammenhængende netværk af reservater dækkende hele landet, er nu nået. Nye reservater er især oprettet i Nordjylland og på Sydsjælland, Lolland-Falster og Møn, dvs. i regioner hvor der førhen kun var ganske få og små reservater (Fig. 1).

Ved udgangen af 2001 var der herefter indført forbud mod jagt på 899 km<sup>2</sup> (fordelt med 668 km<sup>2</sup> på søterritoriet, 70 km<sup>2</sup> i søer og vandløb og

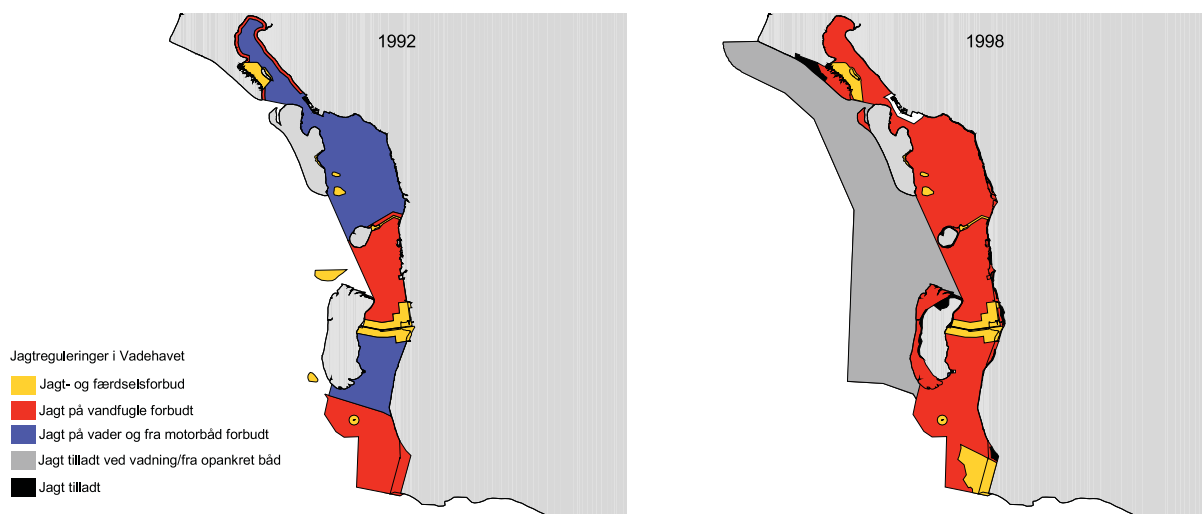


Figur 1. Reservater i Danmark udpeget af hensyn til trækkende vandfugle. Kortet viser de reservater, der eksisterede i september 2002. Der er skelnet mellem reservater, der eksisterede i 1992, og reservater der er oprettet/udvidet i perioden 1993-2001. Bestemmelserne gældende for Vadehavet (■) er angivet i Figur 3.





Figur 2. Udvikling i de samlede arealer udlagt med restriktioner i jagt på vandfugle i Danmark udenfor Vadehavsregionen, 1985-2001. De tre øverste diagrammer angiver områder med totale jagtforbud på henholdsvis land, i ferske vande, og på fjord- og havområder. De tre nederste diagrammer angiver områder med mindre restriktive reguleringer, henholdsvis forbud mod mobile jagtformer (motorbåds- og kravlepramjagt) i tilknytning til reservater med jagtforbud, andre begrænsninger (f.eks. forbud mod jagt i dele af året/dele af døgnnet), og forbud mod motorbådsjagt.



Figur 3. Bestemmelser for jagtudøvelsen i Vadehavet, som de var gældende i 1992, og som de har været gældende siden 1998.

161 km<sup>2</sup> på landarealer), forbud mod opsøgende jagtformer på søterritoriet på 111 km<sup>2</sup>, andre reguleringer af jagtformer på 117 km<sup>2</sup>, og arealet med forbud mod motorbådsjagt var forøget til 2.782 km<sup>2</sup> (Fig. 2).

Alle de nævnte arealer omfatter områder udenfor Vadehavsregionen, hvor der ligeledes er sket en markant forøgelse i det jagtfredede areal. I alle bekendtgørelser frem til 1998 var jagt stadig tilladt i mere end halvdelen af Vadehavet. I 1998 gennemførtes en meget restriktiv fredningsbekendtgørelse, som i modsætning til sine forgængere reelt forbød jagt på vandfugle i det meste af Vadehavet. Men jagt forblev tilladt på enkelte landområder samt i et større område vest for Vadehavsøerne; her måtte jagt dog kun udøves fra opankret båd eller som vadejagt (Fig. 3).

## 2.2.2 De jagtetske regler

De økologiske og etiske principper, der omtales i jagtlovens §1, er udmøntet i de såkaldte 'Jagtetske regler' (se boks 2, side 18). Disse regler blev - for første gang - nedskrevet af Vildtforvaltningsrådet i forbindelse med vedtagelsen af den nye jagtlov i 1993. De jagtetske regler spiller dermed en central rolle for lovens udmøntning i praksis, og de vil blive nærmere kommenteret flere steder i det efterfølgende.

## 2.3 International forvaltning

### 2.3.1 Ramsar-konventionen

Ramsar-konventionen er den ældste af de internationale konventioner og direktiver, der omhandler levesteder og vildt. Den har fået navn ef-

### Boks 2

#### De jagtetiske regler

##### Den jagtetiske grundlov

1. Al jagt skal have et formål. Jagt skal være andet og mere end blot at nedlægge vildt. Nedlagt vildt skal opsamles og anvendes.
2. Vildt, der nedlægges i bestandsregulerende, sygdomsbekæmpende eller skadebegrænsende øjemed, skal samles op og helst anvendes. Er det ikke muligt, skal det nedgraves eller destrueres.
3. Al jagtudøvelse skal ske i nøje overensstemmelse med gældende lovgivning og på en sikkerheds- og dyreværns-mæssig forsvarlig måde, så vildtet dræbes hurtigt og effektivt og således, at anskudninger i videst mulig udstrækning undgås.
4. En egnet og veldresseret hund skal være til rådighed, så nedlagt og anskudt vildt kan findes.
5. Ved al jagtudøvelse skal der vises vidtgående hensyn til andre og andres ejendom og sikkerhed.
6. Al jagt skal udøves på et biologisk forsvarligt grundlag, der sikrer, at jagtudbyttet kun udgør en del af det naturlige bestandsoverskud. Tvivl skal komme vildtet til gode.
7. Den største dyd under jagt er at kunne undlade at skyde. Afgiv hellere et skud for lidt end et skud, som du senere fortryder.

##### Den enkelte jæger

- Du skal kende dit vildt og altid vide, hvad du skyder på.
- Alt vildt skal behandles med omhu og respekt.
- Du skal vide, hvordan anskudt vildt aflives hurtigt og human.
- Din jagthund skal altid være under kontrol og lydige.

##### Skudhold

- Jagt må aldrig blive til en konkurrence om, hvem der kan skyde mest.
- Den bedste jæger er ikke nødvendigvis den, der kan skyde mest.
- Står patronforbruget ikke i passende forhold til leverede stykker vildt, reducer da din skudafstand og/eller træn på lerduer.
- Maksimal skudafstand må ikke overstige:

Råvildt .....	20 m
Ræve, gæs .....	25 m
Harer .....	30 m
Øvrige arter .....	30 m

##### Ansvar for et jagtrevir

- Du har stor indflydelse på, at såvel jagtbart som ikke jagtbart vildt på dit revir har gode livsbetingelser.
- Alle, der deltager i selskabsjagt på dit revir, skal ved en parole gøres bekendt med relevante jagt- og sikkerhedsmæssige forholdsregler, herunder de hensyn, der skal tages til andre brugere af naturen, naboer, afgrøder, husdyr m.v.
- Afpas jagthyppighed og afskydning til dit terræns bæreevne.
- Standvildtet bør ikke udsættes for forstyrrende jagtformer (klap- eller drivjagt) mere end 3-4 gange pr. sæson. Der skal være mindst 3 uger imellem hver jagt.

ter byen Ramsar i Iran, hvor konventionen blev vedtaget i 1971. Konventionen er en aftale om at beskytte vådområder af international betydning, navnlig som levesteder for vandfugle. Danmark er ved tiltrædelsen af denne konvention forpligtet til at gøre en særlig indsats for sådanne områder.

Vådområder omfatter ifølge konventionen bl.a. fjorde, søer og lavvandede havområder med en vanddybde på under 6 m.

Danmark tiltrådte Ramsar-konventionen i 1977 og har i alt udpeget 27 Ramsarområder. Disse har alle også status som EF-fuglebeskyttelsesområder og vil blive gennemgået under afsnit 2.3.3.

Ramsar-konventionen omhandler ikke direkte jagt, og har dermed ikke stor betydning for emnerne for denne rapport. De to ting i konventionen, der har størst betydning i den daglige forvaltning af vildtet, er dels dens krav om beskyttelse af vådområder af 'international' betydning og dels præciseringen af vådområder ud til 6 m dybde, der har haft afgørende betydning for den hidtidige afgrænsning af EF-fuglebeskyttelsesområderne (se afsnit 2.3.3). I forhold til dette krav er det blevet etableret som kriterie, at et område har international betydning, såfremt >1% af en flyway-bestand eller samlet mere end 20.000 vandfugle opholder sig her på et givet tidspunkt af året. Når et område i det efterfølgende betegnes som havende international betydning for én eller flere arter, sker det i henhold til Ramsar-konventionens kriterier.

### 2.3.2 EF-habitatdirektivet

I 1992 vedtog Det Europæiske Råd Rådets direktiv 92/43/EØF af 21. maj 1992 om bevaring af naturtyper samt vilde dyr og planter. I daglig tale kaldes direktivet 'EF-habitatdirektivet'.

Direktivet har til formål at beskytte fællesskabets biodiversitet, herunder levesteder og arter. Da der i forvejen eksisterede et Fuglebeskyttelsesdirektiv (se nedenfor), valgte man at holde fuglene udenfor EF-habitatdirektivet. EF-habitatdirektivet indeholder følgende af interesse:

1. Direktivet opstiller for både naturtyper og arter begrebet 'gunstig bevaringsstatus'.
2. Direktivet har visse arter pattedyr på Bilag II (odder, spættet sæl, gråsæl og marsvin). Arter på direktivets Bilag II er arter, som medlemslandene er forpligtede til at beskytte gennem udpegning af såkaldte 'EF-habitatområder'.
3. Direktivet har stærkere overvågningsforpligtelser end Fuglebeskyttelsesdirektivet.
4. Danmark har i 1998 udpeget i alt 194 EF-habitatområder, hvortil kommer en supplerende udpegning foranlediget af Den Europæiske Kommission, der vil bringe antallet op på ca. 250. Af de 194 områder, der blev udpeget i 1998, havde 89 i forvejen helt eller delvis status som EF-fuglebeskyttelsesområder, og de 27 af disse var Ramsarområder. Desuden er en række af de såkaldte 'sælreservater', der i forvejen var udpeget i henhold til Lov om jagt og vildtforvaltning, samt en række områder hvor der forekommer odder og marsvin, blevet udpeget som EF-habitatområder.

EF-habitatdirektivet omfatter som nævnt ikke fuglearter, og heller ingen af de jagtbare arter af pattedyr. Direktivet har dog stor indflydelse på vurderingen af bevaringsstatus for de forskellige vildtarter, fordi det indfører begrebet 'gunstig bevaringsstatus', der forventes at komme til at spille en voksende rolle i dansk og europæisk naturforvaltning i de kommende år. Eksempelvis vil Danmark i stigende grad skulle indrapportere til Kommissionen, hvorvidt arter har gunstig bevaringsstatus eller ej. I forbindelse med implementeringen af EF-habitatdirektivet i Danmark er der i øjeblikket ved at blive udarbejdet konkrete definitioner på gunstig bevaringsstatus for de enkelte fugle- og pattedyrarter.

Som noget nyt anvendes disse begreber i denne rapport, med henblik på at fremme koordineringen mellem vildtforvaltning og den øvrige naturforvaltning i henhold til Habitat- og Fuglebeskyttelsesdirektivet.

I henhold til definitionerne i EF-habitatdirektivet anses bevaringsstatus for en art for 'gunstig', hvis:

- "1. Data vedrørende bestandsudviklingen af den pågældende art viser, at arten på langt sigt vil kunne opretholde sig selv som en levedygtig bestanddel af dens naturlige levesteder, og*
- 2. Artens naturlige udbredelsesområde hverken er i tilbagegang, eller der er sandsynlighed for, at det inden for en overskuelig fremtid vil blive mindsket, og*
- 3. Der er og sandsynligvis fortsat vil være et tilstrækkeligt stort levested til på langt sigt at bevare dens bestande."*

Selv om disse definitioner altså ikke omfatter fugle og de jagtbare pattedyrarter vil begrebet gunstig bevaringsstatus utvivlsomt også blive anvendt for disse arter fremover. I praksis vil bevaringsstatus for en art blive vurderet som gunstig, såfremt 1) artens bestand kan vurderes som tilstrækkeligt stor til, at den ikke er i risiko for at forsvinde inden for en overskuelig fremtid, samt 2) bestandsstørrelsen er stabil eller voksende. En 'stabil' bestandsstørrelse er i denne rapport defineret ved, at bestandens størrelse ikke har vist langsigtede ændringer over en periode på 20 år. Arter i klar og længevarende tilbagegang kan dermed have ugunstig bevaringsstatus, selv om bestanden stadig har en betydelig størrelse.

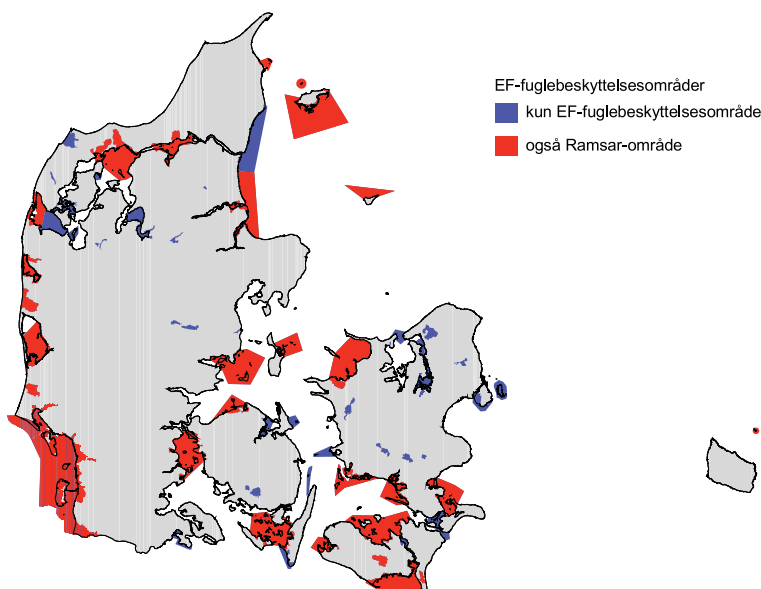
Arter med gunstig bevaringsstatus vil umiddelbart kunne have en bæredygtig jagtlig udnyttelse. For arter i tilbagegang, dvs. med ugunstig bevaringsstatus, er det nødvendigt nærmere at overveje, hvorvidt en jagtlig udnyttelse kan være bæredygtig. Dette kan godt være tilfældet, hvis det ikke er den jagtlig udnyttelse, der er årsag til tilbagegangen. F.eks. kan der være tilfælde, hvor tab af habitat - og ikke selve den jagtlig udnyttelse - er årsag til, at en bestand er i tilbagegang. Her er det forventet, at bestandens størrelse, uanset om den udnyttes jagtligt eller ej, vil falde til et lavere niveau bestemt af mængden af habitat (eller 'levesteder').

For arter, der har meget små bestandsstørrelser, kan ugunstig bevaringsstatus være uforenelig med en bæredygtig jagtlig udnyttelse. Men denne situation er der taget højde for i den danske jagtlov (§3, stk. 2), idet der aktuelt ikke udøves jagt på arter med meget små bestande.

### 2.3.3 EF-fuglebeskyttelsesdirektivet

I 1979 vedtog det Europæiske Råd 'Rådets Direktiv 79/402 af 2. april 1979 om beskyttelse af vilde fugle'. I daglig tale kaldes dette direktiv 'Fuglebeskyttelsesdirektivet'. Direktivet skal bidrage til sikring af de vilde fugle indenfor fællesskabets grænser, bl.a. gennem beskyttelse af deres levesteder.

Danmark implementerede direktivet ved at udpege 111 fuglebeskyttel-



Figur 4. Ramsar- og EF-fuglebeskyttelsesområder i Danmark, udpeget med særligt henblik på beskyttelse af trækkende vandfugle.

sesområder i begyndelsen af 1980'erne. De allerede udpegede 27 Ramsar-områder indgik i denne udpegning (Fig. 4). Hvert af disse 111 områder er udpeget på baggrund af nogle ganske bestemte forekomster af ynglende, fældende, rastende eller overvintrende fugle. Danmarks betydning for de trækkende vandfuglebestande fremgår af, at rastende vandfugle indgår i udpegningsgrundlaget for ikke mindre end 78 af disse områder. Dette udpegningsgrundlag har betydning for områdets forvaltning, fordi der ved områdets forvaltning naturligvis i særlig grad vil blive taget hensyn til de forekomster af fugle, som området er udpeget for at sikre. De jagt- og forstyrrelsesfrie kerneområder er netop udpeget i danske fuglebeskyttelsesområder, der er udpeget på grund af internationalt betydningsfulde forekomster af rastende vandfugle.

EF-fuglebeskyttelsesdirektivet fremlægger i sit Bilag I en liste over ynglende arter, der kræver særlig beskyttelse. Medlemslandene kan kun indføre jagttid på en art angivet i Bilag I, såfremt den også indføres i eller flyttes til Bilag II. Bilag II udgør således EF-fuglebeskyttelsesdirektivets lister over arter, som alle eller nogle af medlemslandene kan indføre jagttid på.

Fuglebeskyttelsesdirektivet har andre bestemmelser, som må overvejes i forbindelse med vildtforvaltningen i Danmark. Den i øjeblikket vigtigste af disse er en generel bestemmelse om, at trækkende fuglearter ikke må jages, når disse har påbegyndt forårstrækket mod ynglepladserne. En nærmere præcisering af henholdsvis yngle- og forårstræktider for de enkelte medlemslande - inklusive Danmark - er fastlagt af den såkaldte ORNIS-komite for EU-Kommissionen. Det vil i fremtiden være nødvendigt at sikre, at de danske jagttider ikke er i konflikt med disse bestemmelser, og de af ORNIS-komiteen fastlagte perioder er derfor gennemgået.

### 2.3.4 Bonn-konventionen og Den Afrikansk-Erasiske Vandfugleaftale

Bonn-konventionen for trækkende arter blev vedtaget i 1979. Konventionens formål er at beskytte arter, der har et regelmæssigt træk mellem f.eks. yngleområder og vinterkvarterer. Netop sådanne arter bevæger sig ofte hen over landegrænser i løbet af en årscyklus, hvilket skaber et behov for en internationalt koordineret forvaltningsindsats.

Bonn-konventionen har for øvrigt givet ophav til EF-habitatdirektivets definitioner på gunstig bevaringsstatus.

Bonn-konventionen fungerer som 'paraply' for en række særlige aftaler om konkrete grupper af dyr eller fugle. Der er således under Bonn-konventionen indgået internationale aftaler om beskyttelse af sæler, marsvin, flagermus og fugle.

For den danske jagtforvaltning er 'Den Afrikansk-Erasiske vandfugleaftale' (African-Eurasian Waterbird Agreement, AEWA) den aftale, der har den mest direkte relevans. Denne aftale er indgået under Bonn-konventionen og dækker vandfugle. Aftalen blev indgået i 1995 mellem i alt 117 lande, og den trådte i kraft 1. november 1999.

Aftalen spiller en rolle for vildtforvaltningen i Danmark, primært fordi den åbner muligheder for, at medlemslandene kan indgå fælles aftaler om konkrete handlings- eller forvaltningsplaner. Aktuelt har AEWA-sekretariatet i Bonn i 2002 fremsat et forslag til en Handlingsplan for mørkbuget knortegås. I sin nuværende udformning vil denne plan i princippet betyde, at der f.eks. i Danmark ikke kan genindføres en jagttid på mørkbuget knortegås, medmindre det sker efter en international aftale. Det forventes dog, at planen først vil kunne vedtages efter ganske omfattende ændringer.



## 3 Hvad er bæredygtighed?

### 3.1 Indledning

Jagtlovens formål er at sikre arts- og individrige vildtbestande (se Boks 1), hvilket må have som konsekvens, at jagten - såvel i bred forstand som for den enkelte vildtart - skal være bæredygtig. I loven præciseres dog ikke nærmere, hvad der skal forstås ved bæredygtighed. Med henblik på en biologisk vurdering, der kan lægges til grund for en vurdering af jagttider, er det derfor nødvendigt med nogle mere præcise definitioner.

Bæredygtighed må først og fremmest vurderes i forhold til jagtens effekt på bestandenes størrelse og udvikling. Der kan argumenteres for, at jagt bør defineres som værende bæredygtig, hvis jagten ikke er årsag til, at bestandene går tilbage. En sådan definition af jagtens bæredygtighed er overensstemmende med EF-habitatdirektivets definitioner af gunstig bevaringsstatus.

Bæredygtighed indeholder dog andet og mere end selve effekten på bestandenes størrelse og udvikling, fordi jagten også - fordi den forstyrrer vildtet - begrænser vildtets muligheder først og fremmest for at søge føde. Disse begrænsninger gælder ikke alene selve den tid, jagten pågår, men er udstrakt til en efterfølgende periode, hvor vildtet igen falder til ro. For at belyse betydningen af forstyrrelser blev der i perioden 1985-1993 oprettet to forsøgsreservater i Danmark, et ved Ulvs-hale-Nyord ved Møn og et ved Nibe og Gjøl Bredninger i Limfjorden. Formålet var forsøgsvis at indføre et jagtstop og derigennem belyse, om jagten i danske kystområder virkede begrænsende på de trækkende vandfugles brug af lavvandede områder i Danmark.

Forsøgene viste, at antallet af rastende vandfugle mangedobledes efter de indførte jagtstop. Eksempelvis steg antallet af rastende pibeænder fra ca. 5.000 i 1985 til ca. 25.000 i 1993 i forsøgsreservatet i Limfjorden, og ved Møn steg antallet af svømmeænder fra under 1.000 til knap 25.000 fugle i samme periode. I disse forsøgsområder var det således forstyrrelserne fra jagten og ikke føderessourcerne, der begrænsede antallet af vandfugle før reservatoprettelserne.

På grundlag af undersøgelserne vurderedes det, at jagtlige forstyrrelser havde til følge, at bl.a. krikænder og pibeænder forlod områderne og fortsatte deres efterårstræk mod sydvest hurtigere, end de ellers ville have gjort. Om dette har konsekvenser for bestandenes størrelse er endnu ikke afklaret, men for en del arter kan det ikke udelukkes, at det har været tilfældet.

Bæredygtighedsbegrebet må dermed udvides til også at betyde, at forstyrrelser fra jagt ikke fører til, at fuglene vælger at forlade større områder.



### 3.2 Kriterier for økologisk bæredygtighed

#### 3.2.1 Bæredygtighed i relation til bestandsstørrelser

Igennem en længere årrække var det blandt jægere og vildtbiologer antaget, at jagten i de fleste tilfælde ikke havde nogen indflydelse på vildtbestandenes størrelse. Jægerne 'høstede' af et 'overskud' i bestandene, og dette overskud ville under alle omstændigheder gå til grunde, uanset om bestanden blev jaget eller var overladt til den naturlige regulering. Dette såkaldte 'høstprincip' fandt sit fagbiologiske udtryk i begreberne kompensatorisk og additiv dødelighed, hvor kompensatorisk mortalitet udtrykker, at det vildt, der nedlægges, ville gå til grunde af andre årsager, hvis det ikke forinden blev 'høstet' af jægerne. Additiv mortalitet betyder til gengæld, at den dødelighed, jagten påfører vildtbestanden, lægges til den øvrige dødelighed. I tilfælde af additiv mortalitet påvirker jagten bestandens størrelse, så den er mindre end den ville have været uden jagt.

I dag må det vurderes, at disse antagelser i mange tilfælde repræsenterede en overforenkling af virkeligheden. F.eks. er det langt fra givet, at en kompensatorisk mortalitet vil indtræffe i samme år/vinter som jagtmortaliteten, idet det f.eks. kan afhænge af, om der er tale om en mild eller en streng vinter.

At en meget begrænset jagtlig udnyttelse af en bestand ikke har en målelig indflydelse på dens størrelse, siger sig selv, og hvis omvendt afskydningen er for stor, får jagten en direkte negativ indflydelse på bestanden. Det interessante spørgsmål - præcis hvor stor afskydningen kan være før den får målelig indflydelse på bestandsstørrelsen - har kun i nogle ganske få og relativt enkle tilfælde kunnet besvares ud fra begreberne kompensatorisk og additiv jagtmortalitet. For andre bestande, og det gælder især de trækkende vandfuglearter, er virkeligheden betydeligt mere kompleks.

Med tiden har rækken af arter, der efterhånden er blevet fredet i forbindelse med vedtagelsen af de forskellige jagtlove gennem det 20. århundrede, i stedet tilvejebragt et ganske stort empirisk materiale. Spættet sæl, skarv, knopsvane, flere arter gæs og rovfugle er på arter, hvis bestandsstørrelser er gået frem efter fredninger, og hvor det må betragtes som overvejende sandsynligt, at jagten førhen har haft en negativ indflydelse på bestandenes størrelse. Der er også eksempler på, at arter er blevet fredet uden, at der efterfølgende er konstateret en stigning i bestandsstørrelsen, det gælder f.eks. lommer, lappedykkere, flere arter vadefugle og alkefugle. Men det er typisk, at mange arter, der har været betragtet som attraktive vildtarter, og som derfor har været udsat for en ganske stor jagtlig efterstræbelse, er gået frem efter fredninger. Jagten har altså haft en negativ indflydelse på bestandenes størrelse.

Forekomst af kompensatorisk hhv. additiv mortalitet har som sagt i praksis kun kunnet påvises i få tilfælde. Den definition på bæredygtighed, der anvendes i det nedenstående, er derfor mere pragmatisk og operationel:

- **Jagt på en bestand er bæredygtig, hvis bestandens størrelse er stabil eller voksende.** Det svarer til, at bestanden har gunstig bevaringsstatus i forhold til de kriterier, der opstilles for EF-habitatdirektivets vedkommende, og det indebærer, at jagt kan opfattes som bæredygtig også i det tilfælde, hvor den medvirker til at begrænse bestandstørrelsen - blot denne stadig er tilstrækkelig stor til at give vished for bestandens overlevelse.
- **Jagt på en bestand i tilbagegang kan i visse tilfælde være bæredygtig.** Hvis en bestand i længerevarende tilbagegang jages, bør det give anledning til konkrete overvejelser om jagtens betydning (se afsnit 2.3.2, side 19).

Denne definition indebærer, at jagtens effekt kan ændre sig fra at være bæredygtig til ikke at være bæredygtig, hvis en ellers stabil/voksende bestand begynder at gå tilbage. Også hvis tilbagegangen skyldes andre årsager end jagten.

### 3.2.2 Bæredygtighed i relation til forstyrrelser

Jagt vil altid medføre en forstyrrelse af vildtet. I nogle tilfælde vil forstyrrelsen være beskeden og påvirkningerne begrænsede. Men i andre tilfælde vil jagtudøvelsen kunne medføre, at vildtet reagerer så kraftigt, at det indirekte kan påvirke bestandenes størrelser. De indirekte effekter kan opstå via forstyrrelsernes effekt på individernes indtag og forbrug af føde, samt på deres muligheder for at udnytte føderessourcerne i forstyrrede områder.

Jagt vil forøge vildtets energiforbrug, hvis jagten udløser flugt, og jagt vil begrænse fødeindtaget, hvis vildtet ikke kan kompensere for den tabte fødesøgningstid. Nogle planteædende arter, som f.eks. pibeand, er nødt til at bruge 90% af døgnets lyse timer på at æde. I dette tilfælde vil fuglene have vanskeligt ved at kompensere for tabt fødesøgningstid efter jagtlige forstyrrelser. De forskellige vildtarter har altså forskellig følsomhed over for jagtlige forstyrrelser.

Forstyrrelser fra jagt kan indirekte føre til en indskrænkning af det areal, som vildtet kan bruge til fødesøgning. Hvis bestandens størrelse i forvejen er begrænset af udbudet af føde og individerne presses sammen i områder uden forstyrrelser, kan jagt medføre øget konkurrence, hvilket kan få konsekvenser for overlevelse og reproduktion og dermed bestandens størrelse.

Der er ikke udviklet generelle kriterier til at afgøre, om jagt udøves eller ikke udøves bæredygtigt i forhold til den påførte forstyrrelse. Men der kan argumenteres for, at jagt udøves i overensstemmelse med principperne om bæredygtighed, hvis

- Individene forbliver i området og genoptager brugen af den forstyrrede del af området umiddelbart efter jagtens ophør, og
- Individernes balance mellem fødeindtag og energiforbrug ikke for-

skydes i en sådan grad, at det reducerer overlevelseschancerne i forhold til, hvad de ellers ville have været.

Den praktiske betydning af disse to kriterier er, at det første vil medføre, at individerne ikke afholdes fra at udnytte deres føderessourcer - eller i hvert tilfælde dele af dem - i løbet af jagtsæsonen, mens det andet vil indebære at overlevelsen ikke forringes.

Med disse to kriterier vil udøvelse af jagt ikke være bæredygtig, hvis

1. Vildtet forlader området på grund af jagten og undlader at vende tilbage i de efterfølgende dage eller uger, eller
2. Vildtet overvejende undlader at udnytte et ellers attraktivt fouragerings- og/eller rasteområde.

De senere års undersøgelser omkring forstyrrelser viser klart, at det afgørende er jagtintensiteten. Intens jagt, især over flere dage, betyder, at i det mindste det trækkende fuglevildt forlader området, i visse tilfælde for at fortsætte efterårstrækket mod sydvest. Omvendt er der også undersøgelser, som viser, at nogle jagtbare arter kan tolerere i det mindste en ugentlig jagtdag uden helt at forlade et område, specielt hvis området tilbyder dem passende nærliggende refugier, som de kan søge ind i under selve jagten.

Disse problemstillinger er også af betydelig interesse for jægerne, fordi det er i jægerens interesse at jage så tilpas skånsomt, at vildtet forbliver i området.

### 3.3 Kriterier for jagttider

I henhold til jagtloven må der ved en fastlæggelse af jagttider gøres overvejelser på tre forskellige niveauer:

1. Hvilke arter kan gives en jagttid?
2. I hvilken periode af året må den enkelte art jages?
3. På hvilket tidspunkt af døgnet må den enkelte art jages?

Disse gennemgås separat nedenfor.

I relation til drøftelser af hvilke arter, der kan gives jagttider, har spørgsmålet omkring forvekslingsmuligheder imellem beslægtede arter spillet en stigende rolle i EU sammenhæng. I denne rapport er der kun i få tilfælde gjort opmærksom på, at forveksling med andre arter kan forekomme under jagt, idet det forudsættes, at den enkelte jæger kun afgiver skud, hvis jægeren i situationen kan konstatere, at der er tale om en jagtbar art.

Udover de generelle bestemmelser kan der i henhold til jagtloven gøres lokale undtagelser, med henvisning til jagtlovens §3 og §5. Der er i den

gældende bekendtgørelse om jagttider gjort en lang række sådanne undtagelser. Disse behandles ikke generelt i denne rapport, men der er givet en række bemærkninger i gennemgangen af de enkelte vildtarter i Kapitel 6.

### 3.3.1 Hvilke arter kan få en jagttid?

Jagtloven fastslår, at der ikke bør fastsættes jagttid på sjældne eller truede arter (Boks 1). Arter, der generelt eller lokalt har et utilfredsstillende lavt bestandsniveau, bør beskyttes. Ydermere kan miljøministeren fastsætte regler om, at visse arter i nærmere bestemte områder kun må jages ved særlig tilladelse.

Denne bestemmelse i jagtloven sikrer, at jagten er i god overensstemmelse med EF-habitatdirektivet, der jo netop opstiller en tilstrækkelig stor bestandsstørrelse som et kriterium for en gunstig bevaringstilstand. Der er ikke nogen af de jagtbare arter, der har ugunstig bevaringsstatus alene pga. deres bestandsstørrelser.

Til disse bestemmelser kommer, at retningslinierne i Fuglebeskyttelsesdirektivet skal følges. I forbindelse med direktivet er der udarbejdet lister over hhv. fuglearter, som de enkelte medlemslande må fastsætte en jagttid for, og over arter, som kun bestemte medlemslande må give en jagttid. Disse arter står på hhv. liste 1 og liste 2 i Bilag II i direktivet. De arter, som er medtaget i Bilag II, er arter hvis bestandsstørrelse, geografiske udbredelse og reproduktion er tilstrækkelig stor til, at jagt kan udøves uden at sætte bestandene i fare for at gå væsentligt tilbage. Såfremt status for en art skulle ændre sig - for eksempel fra ugunstig til gunstig - kan EU efter en fællesskabsbeslutning indføre den på listen over arter, som medlemslandene må give en jagttid.

I Danmark er der aktuelt fastsat jagttid på 10 pattedyrarter og 35 fuglearter (i henhold til Miljø- og Energiministeriets bekendtgørelse nr. 815 af 22. september 1999). Arterne er anført i Boks 3 med angivelse af de jagttider, som har været gældende siden 1999. I Kapitel 6 er der for hver enkelt af disse arter givet en vurdering af de aktuelle muligheder for en jagttid.

Til disse 45 arter kommer en række arter, der i princippet kunne have en jagttid ud fra ovenstående generelle bestemmelser. En række af disse arter (lommer, lappedykkere og alkefugle) er ikke medtaget i denne vurdering, bl.a. fordi de ikke har en egentlig jagtlig interesse, bl.a. i henhold til de jagtetiske regler (Boks 2). Visse vadefugle- og mågearter blev drøftet i forbindelse med jagttidsrevisionen i 1996 og er heller ikke givet en vurdering her. Men for fire arter, der aktuelt er totalfredede, er der givet en vurdering. Disse fire arter er:

- **Grævling.** Er vurderet, fordi totalfredningen i 1994 har været debatteret i offentligheden.
- **Mørkbuget knortegås.** Er vurderet fordi mulighederne for en fornyet jagttid har været genstand for debat både nationalt og internationalt.

## Boks 3

<b>Klovdyr</b>		<b>Knarand</b>	01.09-31.12
Kronhjort	01.09-31.01	<i>Ovenstående ænder og gæs på fisketerritoriet desuden</i>	01.01-15.01
Kronhind og kalv	01.10-31.01		
Dåhjort	01.09-31.01	<b>Dykænder</b>	
Då og kalv	01.10-31.01	Taffeland	01.10-31.01
Sikahjort	01.09-31.01	Troldand	01.10-31.01
Sikahind og kalv	01.10-31.01	Bjergand	01.10-31.01
Råbuk	16.05-15.07/01.10-15.01	Hvinand	01.10-31.01
Rå og lam	01.10-15.01	Havlit	01.10-31.01
Muflonvædder	01.09-31.01	Ederfugl	01.10-31.01
Muflonfår og lam	01.10-31.01	<i>Ederfugl på fiskeriterritoriet uden for fuglebeskyttelsesområderne desuden</i>	01.02-29.02
Vildsvin, orne	01.09-31.01	Sortand	01.10-31.01
Vildsvin, so og grise	01-10-31.01	Fløjlsand	01.10-31.01
<b>Rovdyr</b>		Stor skallesluger	01.10-31.01
Ræv	01.09-31.01	Toppet skallesluger	01.10-31.01
Husmår	01.09-31.01	<b>Hønsfugle</b>	
<b>Hare og vildkanin</b>		Agerhøne	16.09-30.11
Hare	01.10-31.12	Fasanhane	01.10-15.01
Vildkanin	01.09-31.01	Fasanhøne	16.10-31.12
<b>Gæs</b>		<b>Vandhøns</b>	
Grågås	01.09-31.12	Blishøne	01.09-31.01
Blisgås	01.09-31.12	<b>Vadefugle</b>	
Sædgås	01.09-31.12	Dobbeltbekkasin	01.09-31.12
Kortnæbbet gås	01.09-31.12	Enkeltbekkasin	01.09-31.12
<i>Ovenstående gæs på fisketerritoriet desuden</i>	01.01-15.12	Skovsneppe	01.10-31.12
Canadagås	01.09-31.12	<b>Mågefugle</b>	
<i>Canadagås på fiskeriterritoriet desuden</i>	01.01-31.01	Sildemåge	01.09-31.01
<b>Svømmeænder</b>		Sølvmåge	01.09-31.01
Gråand	01.09-31.12	Svartbag	01.09-31.01
Atlingand	01.09-31.12	<b>Duer</b>	
Krikand	01.09-31.12	Ringdue	01.09-31.01
Spidsand	01.09-31.12	Tyrkerdue	01.10-31-12
Pibeand	01.09-31.12	<b>Kragefugle</b>	
Skeand	01.09-31.12	Krage	01.09-31.01
		Husskade	01.09-31.01

- **Hjejle.** Er ligeledes vurderet fordi mulighederne for en jagttid har været debatteret.
- **Stor regnspeve.** Er vurderet fordi fredningen i 1993 blev givet med bemærkning om, at resultatet skulle vurderes efter en 10-årig periode.

### 3.3.2 Fastlæggelse af jagttider

Jagtloven bemyndiger miljøministeren til at fastsætte jagttider ud fra nogle generelle principper. Et af disse fastslår, at der ikke bør drives jagt i perioden 1. februar til 31. august. Den primære baggrund for fastlæggelsen af denne periode er lovens bestemmelser om, at vildtet skal have fred i yngletiden.

Udover den prioritering af yngletiden, der er givet i jagtlovens §1, er det nødvendigt at inddrage andre dele af 'det biologiske år' i overvejelserne om jagttider. De forskellige vildtarter kan have andre følsomme perioder i deres årscyklus, hvor der kan være tungtvejende biologiske grunde til ikke at have en jagttid. Udover yngletiden er disse perioder hhv. forårstræktid (i henhold til Fuglebeskyttelsesdirektivet må medlemsstater ikke drive jagt på fugle i forårstræktiden), svingfjersfældning hos vandfugle, og vinterperioden.

Nedenfor gives en generel gennemgang af disse fire perioder og baggrunden for at inddrage dem i overvejelserne om jagttider.

**Yngletid:** ORNIS-komiteen (se afsnit 2.3.3) har for fugle defineret starten på yngleperioden som det tidspunkt på foråret, hvor arten indfinder sig på sine ynglelokaliteter. Afslutningen af yngleperioden svarer til det tidspunkt, hvor ungerne er blevet uafhængige af forældrene. I de områder og for de arter, hvor det er vanskeligt at bestemme, hvornår yngleområderne besættes, defineres starten på yngleperioden som det tidspunkt, hvor redebygning påbegyndes. Afslutningen af yngleperioden kan for mange arter sættes til det tidspunkt, hvor ungerne er flyvedygtige.

ORNIS-komiteen har desuden for hver enkelt fugleart fastsat officielle yngleperioder for hvert enkelt medlemsland. De perioder, som dermed indtil videre er fastsat for Danmark af Det Europæiske Fællesskab, er angivet i Tabel 1. Fastlæggelsen af yngleperioden som 'tidspunktet for ankomst til ynglestederne' kunne ud fra et biologisk synspunkt måske have været fastsat mere restriktivt.

Det samme gælder fastlæggelsen af yngleperiodens afslutning. Hos nogle arter (f.eks. krage) er ungerne endnu ikke fuldt uafhængige af forældrene ved fuld flyvedygtighed. For disse arter kan yngleperioden ifølge ORNIS-komiteen først betragtes som afsluttet, når ungerne chancer for at overleve ikke længere reduceres i væsentlig grad, selvom forældrene skulle forsvinde.

Der findes ingen nærmere præciseringer af, hvordan udstrækningen af pattedyrenes yngleperiode bør defineres, heller ikke i den danske jagtlov. Generelt - for alle vildtarter - kunne yngleperioden defineres som strækkende sig frem til det tidspunkt, hvor afkommets chance for at overleve ikke reduceres, selvom forældrene dør. En sådan definition vil kunne sætte tidspunktet for jagtstart hos pattedyrene til debat. Hos kron dyr, dådyr og rådyr dier kalve og lam frem til oktober måned eller senere, og kalven eller lammet følger moderen frem til det efterfølgende forår. Det er uvist, om kalvens eller lammets chancer for at overleve forringes, hvis moderdyret bortskydes tidligt på sæsonen. Hvis yngle-

Tabel 1. Yngleperioden for udvalgte fuglearter med jagttid. Yngleperiodens start er defineret som tidspunktet for besættelse af yngleområdet eller påbegyndelse af redebygning. Månederne er præ-senteret opdelt i 10-dages-perioder. Oplysninger fra EU-publikationen „Period of reproduction and prenuptial migration of Annex II bird species in the EU; Key concepts of article 7(4) of directive 79/409/EEC, September 2001“ er angivet med blå, mens gul viser vurderinger foretaget af DMU.

Art	Yngleperiode											
	JAN	FEB	MAR	APR	MAJ	JUN	JUL	AUG	SEP	OKT	NOV	DEC
Gæs												
Grågås												
Svømmeænder												
Gråand												
Atlingand												
Krikand												
Spidsand												
Skeand												
Kনারand												
Dykænder												
Taffeland												
Troldand												
Hvinand												
Ederfugl												
Stor skallesluger												
Toppet skallesluger												
Hønsefugle												
Agerhøne												
Fasan												
Vandhøns												
Blishøne												
Vadefugle												
Dobbeltbekkasin												
Skovsneppe												
Mågefugle												
Sildemåge												
Sølvmåge												
Svartbag												
Duer												
Ringdue												
Tyrkerdue												
Kragefugle												
Krage												
Husskade												

tiden for hjortevildt blev defineret på samme måde som for fuglenes vedkommende, ville jagt i hjortevildtets brunstperiode formentlig også kunne debatteres.

For de fleste danske arter ligger yngletiden inden for perioden 1. februar - 31. august. Det generelle princip i jagtloven om, at jagt ikke bør påbegyndes før end efter den 31. august har bevirket, at landvildtet såvel som vandfuglene har været fuldstændig friholdt for forstyrrelser fra jagt gennem foråret, sommeren og sensommeren. Eneste undtagelse



herfra er jagten på råbuk fra 16. maj til 15. juli, men den udøves især ved den kun mildt forstyrrende pürsch-jagt.

For nogle arter gæs og svømmeænder ville en tidligere start på jagtsæsonen kunne gennemføres, uden at der opstod konflikter med yngleperioden. Men en jagt på de arter vandfugle, der potentielt kan jages i august, ville indebære betydelige jagtlige forstyrrelser af en række andre arter. I august er der i danske vådområder tale om arter, hvor yngleperioden endnu ikke er fuldt afsluttet, om arter, hvor fældeperioden er i fuld gang (se nedenfor), og om andre arter (vadfugle), der har påbegyndt deres efterårstræk, og som er følsomme overfor jagtlige forstyrrelser. Endelig ville en jagttid på svømmeænder i august betyde, at en række små og følsomme danske ynglebestande af svømmeænder, f.eks. atlingand og spidsand, ville blive udsat for en øget afskydning. Med den nuværende start på jagtsæsonen 1. september har en stor del af disse fugle forladt Danmark på efterårstræk, inden jagten har premiere. Ydermere udgør de tilbageværende lokale fugle en faldende andel af de tilstedeværende svømmeænder, efterhånden som flere og flere fugle fra nord og øst ankommer til landet. Af disse og andre grunde er jagtlovens generelle bestemmelse om jagtstart 1. september biologisk velbegrundet.

Forstyrrende effekter ville dog kunne begrænses for jagt på gæs, hvis en august-jagt på gæs begrænsedes til f.eks. landbrugsarealer beliggende mere end 500 m fra nærmeste kyst eller sø med en vandflade større end 1 ha. En sådan ramme for udøvelsen af jagt i august ville minimere de forstyrrende effekter af jagten og samtidig reducere omfanget af de skader, gæssene gør på afgrøderne.

Undtagelser fra hovedreglen om, at danske vildtarter har afsluttet deres ynglecyklus ved jagtsæsonens start 1. september, er følgende tilfælde:

1. **Hjortevildt.** Den aktuelle jagttid for hjortevildtet (hinder, dåer og råer, samt kalve og lam) starter 1. oktober, hvilket kan være for tidligt i tilfælde hvor moderdyret skydes fra afkommet.
2. **Ringduer.** En ukendt, men formentlig mindre, andel af bestanden yngler i september og oktober.
3. **Gæs.** For gæs strækker perioden, hvor ungerne følger forældrene, sig frem til forårsperioden. Trods dette defineres afslutningen på yngleperioden for gæs og enkelte andre fuglearter som tidspunktet, hvor ungerne er flyvedygtige, selvom forældreafhængigheden først ophører senere.
4. **Ederfugle.** I Vadehavet og på Bornholm påbegynder de danske ynglebestande af ederfugl æglægningen ca. 3 uger senere end de øvrige danske bestande. En jagtstart 1. oktober indebærer for disse bestande, at ikke alle ællinger er blevet flyvedygtige.

Fælles for disse punkter er, at jagten i de nævnte perioder har et så begrænset overlap med vildtets yngleperiode, at den ikke indebærer nogen bestandsmæssige problemer. Der er således udelukkende tale om et - større eller mindre - etisk problem. De jagttider, der er opstillet for de enkelte arter nedenfor, er sat ud fra bestandsmæssige betragtninger.



**Svingfjersfældning hos vandfugle:** Alle danske fuglearter udskifter deres svingfjer én gang årligt. Nogle arter, f.eks. rovfugle og måger, foretager denne udskiftning gradvist og over en længere periode, mens det er karakteristisk for vandfugle, at de fælder deres svingfjer samlet og koncentreret. Vandfugle har dermed en periode, typisk på 4-6 uger, hvor de har mistet evnen til at flyve. I denne periode er de ekstremt sky og følsomme overfor forstyrrelser.

De fleste vandfuglearter fælder deres svingfjer maj-august. Gæs og svømmeænder fælder tidligere på sæsonen end dykænder (Tabel 2). For ændernes vedkommende, hvor hannerne ikke deltager i redepleje, fælder hannerne først - startende i hunnernes rugetid - mens de seneste hunner først fælder efter at ællingerne har opnået uafhængighed. For hunner af dykænder ligger fældningen i august-september og strækker sig ind i begyndelsen af oktober. Der er derfor gode grunde til, at jagtsæsonen for dykænder først indledes 1. oktober.

Ved den aktuelle jagtstart på dykænder (1. oktober) er der stadig enkelte hunner, der ikke har fuldført deres svingfjersfældning og dermed ikke er flyvedygtige. Dette problem har sandsynligvis ingen bestandsmæssig betydning og vil dermed være rent etisk. De jagttider, der er anbefalet for de enkelte arter i Kapitel 6, er baseret på bestandsmæssige betragtninger.

Fældningsperioden for vandfugle er ikke indskrevet i jagtloven.

**Vinterperioden:** Vinterperioden er en biologisk 'flaskehals' for mange

Tabel 2. Fældningsperioden for de arter af ænder og gæs, som fælder i Danmark. Ænder og gæs fælder alle svingfjer på én gang og mister derved flyveevnen i en periode. Månederne er præsenteret opdelt i 10-dagesperioder. Oplysninger fra Joensen (1973) og Jepsen & Joensen (1973) er angivet med blå, mens gul viser vurderinger foretaget af DMU.

Art	Fældningsperiode											
	JAN	FEB	MAR	APR	MAJ	JUN	JUL	AUG	SEP	OKT	NOV	DEC
Gæs												
Grågås						■	■					
Svømmeænder												
Gråand						■	■	■				
Atlingand						■	■	■				
Krikand						■	■	■				
Skeand						■	■	■				
Dykænder												
Taffeland							■	■	■	■		
Troldand							■	■	■	■		
Hvinand							■	■	■	■		
Ederfugl							■	■	■	■	■	
Sortand							■	■	■	■	■	
Fløjlsand							■	■	■	■	■	
Toppet skallesluger							■	■	■	■	■	
Vandhøns												
Blishøne							■	■	■			

arter, - dog ikke alle. Der er ikke i jagtloven taget specielle hensyn her til, udover at miljøministeren gives beføjelse til administrativt at afkorte jagtsæsonen i tilfælde af isvintre. Derudover er der søgt taget højde for vinterperioden i jagttiderne for de enkelte vildtarter.

Afslutningen af jagtsæsonen er valgt som 31. december for gæs, svømmeænder og vadefugle (canadagæs må dog jages på fiskeriterritoriet indtil 31. januar og øvrige jagtbare gæs og svømmeænder indtil 15. januar). Dette valg er generelt biologisk fornuftigt, fordi gæs, en del af svømmeænderne og de tre arter vadefugle (dobbeltbekkasin, enkeltbekkasin og skovsneppe) er afhængige af at søge føde på landjorden eller i sumpe, hvor deres føderessourcer generelt er på lavpunktet i vinterperioden. Gæssene er ydermere begrænset til at søge føde i døgnets lyse timer, og den korte dagslængde på denne årstid gør dem dermed sårbare over for forstyrrelser. Endvidere bliver arternes betingelser for fødesøgning hurtigt begrænsede, hvis det bliver frost- eller snevejr. Jagt på dykænder er tilladt i januar, også i ferskvandsområder, og udøves der jagt i sådanne områder i januar, kan det forårsage forstyrrelser af flere arter, som ikke har nem adgang til føde. For mange landvildtarter er vinterperioden ligeledes præget af fødeknaphed og stort energiforbrug pga. temperaturforholdene, samt af begrænsede muligheder for at kompensere for energitab som følge af forstyrrelser.

De enkelte vildtarters følsomhed i denne periode er dog noget varierende. Specielt havdykænderne synes ikke at have biologiske 'flaskehalse' på denne årstid. F.eks. vejer ederfuglehunner 2.000-2.500 g i januar-februar, med en stigende tendens, mens de vejer 1.400-1.500 g ved rugeperiodens afslutning i maj-juni. For ederfuglehunner indtræffer sultedød ved ca. 1.100-1.200 g.

I andre tilfælde har jagt om vinteren - uanset perioden er relativt mere følsom for vildtet end efteråret - en ret begrænset betydning, fordi langt de fleste individer forlader landet i hårdere vintre (f.eks. skovsneppe) eller fordi den jagtlige interesse har været stærkt faldende (f.eks. havdykænder og mindre dykænder). I en række tilfælde er det her vurderet, at en vis udvidelse af vinterjagten kan finde sted uden bestandsmæssige effekt.

**Forårstræk:** I følge EF-fuglebeskyttelsesdirektivet bør der i medlemslandene ikke drives jagt på fugle i den periode af året, hvor de efter vinteren er på vej mod ynglekvartererne. Aktuelt lægges der stigende vægt på, at medlemslandene undgår, at der er overlap mellem jagttiden og arternes forårstræk.

EU-kommissionen har for hver art og hvert land opgjort den periode, som forårstrækket strækker sig over (Tabel 3). Det er præciseret i direktivet, at forårstrækperioden strækker sig fra de første individer på forårstræk dukker op i landet (eller begynder at forlade landet, hvis der er tale om et overvintringsområde).

En del vandfuglearter bevæger sig dog kontinuerligt igennem vinterperioden, og samtidig har de daglige trækbevægelser, f.eks. i form af det såkaldte strømkompenstræk. Det er dermed meget vanske-

## Hvad er bæredygtighed?

Tabel 3. Forårstrækperioden for udvalgte fuglearter med jagttid. Månederne er præsenteret opdelt i 10-dages-perioder. Oplysninger fra EU-publikationen „Period of reproduction and prenuptial migration of Annex II bird species in the EU; Key concepts of article 7(4) of directive 79/409/EEC, September 2001“ er angivet med mørk blå, mens gul viser vurderinger foretaget af DMU.

Art	Forårstrækperiode											
	JAN	FEB	MAR	APR	MAJ	JUN	JUL	AUG	SEP	OKT	NOV	DEC
Gæs												
Grågås		■	■	■	■							
Blisgås			■	■	■	■						
Sædgås		■	■	■	■							
Kortnæbbet gås			■	■	■	■						
Canadagås			■	■	■							
Svømmeænder												
Gråand	■	■	■	■	■							
Atlingand	■	■	■	■	■	■						
Krikand		■	■	■	■	■						
Spidsand		■	■	■	■	■						
Pibeand		■	■	■	■	■						
Skeand		■	■	■	■	■						
Knarand		■	■	■	■	■						
Dykænder												
Taffeland			■	■	■	■						
Troidand		■	■	■	■							
Bjergand			■	■	■	■	■					
Hvinand			■	■	■	■	■					
Havlit			■	■	■	■	■					
Ederfugl		■	■	■	■	■						
Sortand			■	■	■	■	■					
Fløjlsand			■	■	■	■	■					
Stor skallesluger		■	■	■	■							
Toppet skallesluger		■	■	■	■							
Vandhøns												
Blishøne		■	■	■	■							
Vadefugle												
Dobbeltbekkasin			■	■	■							
Enkeltbekkasin			■	■	■							
Skovsneppe			■	■	■							
Mågefugle												
Sildemåge			■	■	■	■	■					
Sølvmåge		■	■	■	■	■	■					
Svartbag		■	■	■	■	■	■					
Duer												
Ringdue		■	■	■	■							
Tyrkerdue		■	■	■	■	■	■					
Kragefugle												
Krage			■	■	■	■						

ligt at give en præcis afgrænsning af starten på forårstrækket. Der skønnes ikke at være større potentielle konflikter mellem de aktuelle dan-

ske jagttider og Fuglebeskyttelsesdirektivets bestemmelser om jagt og forårstræk, med ederfuglejagt i februar som en mulig undtagelse.

### 3.3.3 Døgtidspunkter for jagt

I jagtloven er fastsat, at jagt kun må finde sted i tiden fra solopgang til solnedgang. Miljøministeren kan dog for visse vildtarter fastsætte regler, der udvider eller begrænser dette tidsrum.

I Danmark er der gjort undtagelser for gæs og ænder, der må jages fra 1½ time før solopgang til 1½ time efter solnedgang. Denne undtagelse vurderes som biologisk velfungerende, og den vil ikke blive kommenteret i det følgende.

I 1994 indførtes en regel, der betød, at jagt på gæs kun måtte udøves indtil kl. 10; senere ændret til kl. 11. Formålet var at give gæssene bedre muligheder for uforstyrret at søge føde i dagtimerne, og dermed medvirke til at gæssene opholdt sig i længere tid på de danske rastepladser. Effekten af denne døgnregulering blev undersøgt, og konklusionen var, at reglen ikke havde nogen effekt på antallet af efterårsrastende gæs. Der var derfor ikke nogen biologisk begrundelse for at bibeholde kl. 10(11)-reglen for gåsejagt, og reglen blev følgelig ophævet fra og med jagtsæsonen 2000/01.

## 3.4 De jagtetiske principper

Ovenfor er givet nogle definitioner på økologisk bæredygtighed, både hvad angår bestandsstørrelser og jagtlige forstyrrelser. Jagtloven fastslår dog, at jagten ligeledes bør reguleres og udøves efter etiske principper.

Den naturvidenskabelige metodik giver ikke muligheder for at opstille og definere etiske regler. Biologien kan dog stadig bidrage på dette punkt, med data og resultater, der kan danne et oplæg til en debat om den etiske grænsedragning. Eksempler herpå er procenter af haglebærende fugle (anskydningsdebatten), dyrenes skyhed og en række af de bemærkninger omkring yngletid, svingfjersfældning og vinterperioden, der er givet ovenfor. Der gives en række kommentarer til de etiske principper i Kapitel 5.

## 3.5 Samlede rammer for jagttider

I det ovenstående er drøftet en række eksempler, hvor de nugældende jagttider rejser spørgsmål omkring de enkelte vildtarter. I det store og hele er disse problemstillinger etiske, snarere end bestandsmæssige.

I forhold til jagtlovens generelle bestemmelse om, at jagttiderne skal placeres i perioden 1. september - 31. januar er der både situationer, hvor vildtarter kunne jages uden for denne periode uden nævneværdige bestandsmæssige problemer, og andre situationer, hvor jagttiderne bør være mere begrænsede end jagtlovens generelle ramme. Der er i de nugældende jagttider to undtagelser fra denne regel, hhv. jagt på ederfugl udenfor fuglebeskyttelsesområderne i februar og jagt på råbuk (16. maj - 15. juli) i forårs- og sommerperioden.

I princippet kunne det dermed drøftes, hvilke fordele der ville være ved artsspecifikke - så at sige 'skræddersyede' - jagttider, præcist tilpasset de enkelte vildtarters biologi, i forhold til generelle jagttider. Disse fordele og ulemper kan resumeres som følger:

1. For generelle jagttider taler, at administrationen bliver enkel, at jagtlig forstyrrelser afgrænses i tid, og at mulighederne for forveksling af visse arter under jagten begrænses.
2. For specifikke jagttider taler, at de etiske problemer, der kan opstå i tilfælde, hvor enkelte arter yngler eller fælder relativt sent - eller starter deres forårstræk relativt tidligt - kan løses specifikt.

Den biologiske vurdering af disse punkter er, at fordelene ved generelle jagttider sammenlagt er større end de ulemper - primært af etisk karakter - der ville være ved at tilpasse jagttiderne til de enkelte arters biologi. Det princip er lagt til grund for anbefalingerne i Kapitel 6.

## 4 Jagtens udvikling i Danmark

### 4.1 Indledning

I jagtloven er fastslået, at jagten skal foregå efter økologiske og etiske principper og være bæredygtig. Den økologiske bæredygtighed indebærer dels, at bestandene ikke må gå tilbage som følge af jagtlig udnyttelse og dels, at vildtet ikke i lange perioder må fortrænges fra dets levesteder ved jagtlige forstyrrelser.

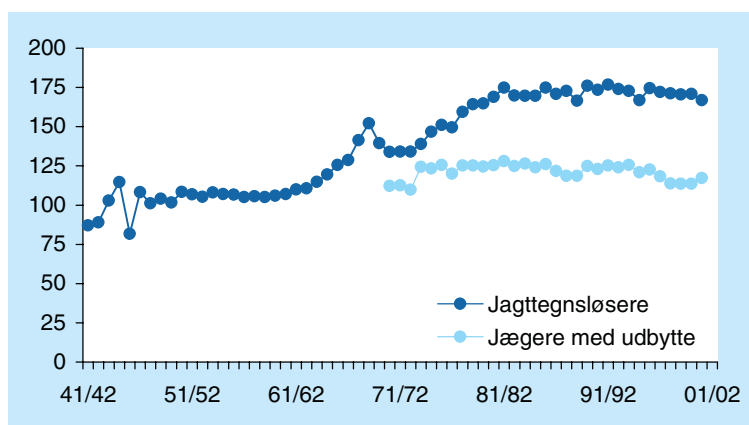
I begge tilfælde afhænger bæredygtigheden altså af jagtens intensitet. Med andre ord er der - i alle tilfælde - øvre grænser for jagtens omfang hvis den skal være bæredygtig. Når det skal overvejes, om der er behov for reguleringer af jagten - i denne sammenhæng i form af jagttider - afhænger konklusionerne derfor dels af antallet af jægere og hvor meget de jager, og dels af bestandenes generelle udvikling.

I dette kapitel gennemgås udviklingen i jagten og dens regulering med hovedvægten på udviklingen i de seneste 10 år, dvs. i den periode, hvor den nugældende lov har fungeret.

### 4.2 Jægerens antal, jagtudøvelse og vildtudbytte

Jagtens effekt på bestandene afhænger af, hvor mange jægere, der går på jagt, og af hvilke vildtarter og antal stykker vildt den enkelte jæger nedlægger. Desuden har antallet af jægere kombineret med valget af jagtform betydning for omfanget af forstyrrelser.

Siden 1941 er der sket omfattende ændringer både i antallet af jægere og i vildtudbyttets samlede størrelse og artssammensætning. Antallet



Figur 5. Antal jagttegnslødere i jagtsæsonerne 1941/42-2000/01 og antallet af jægere med udbytte i sæsonerne 1970/71-2000/01.

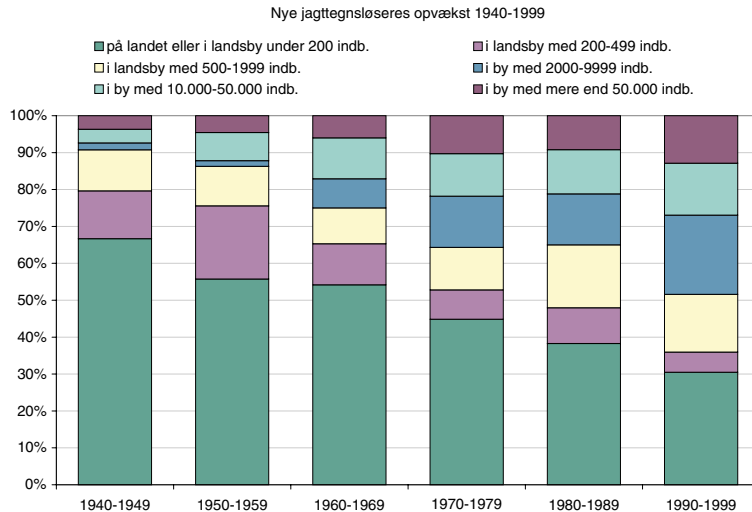
af jagttegnslødere var i perioden 1941-1960 ret stabilt med ca. 100.000 jagttegnslødere årligt (Fig. 5). Mellem 1960 og 1980 steg antallet imidlertid til omkring 170.000, hvorefter det stort set siden har været stabilt. Den iøjnefaldende top i 1967 skyldes givetvis, at en del personer løste jagttegn forud for indførelsen af den obligatoriske jagtprøve i 1967.

Det er ikke alle jagttegnslødere, der nedlægger vildt i den enkelte jagtsæson. Forklaringen er for de flestes vedkommende, at de ikke har været på jagt. Antallet af jægere, der har indberettet udbytte i den enkelte sæson, har ligget ret konstant på et niveau omkring 110.000-120.000 (Fig. 5 og Tabel 4). I første halvdel af 1970'erne lå andelen af jægere med udbytte på ca. 85%, men i sæsonerne 1996/97-2000/01 var andelen faldet til 66% i gennemsnit.

Selv om antallet af jagttegnslødere har været næsten konstant i de seneste 20 år, er der i denne periode sket betydelige ændringer i rekrutteringen af jægere (Fig. 6). I tiåret 1940-1949 var ca. to tredjedele af de nye jagttegnslødere vokset op på landet. Derefter faldt denne andel gradvist, og den udgør i dag mindre end en tredjedel. I tiåret 1990-1999 var til gengæld to tredjedele af de nye jagttegnslødere personer, der var vok-

Tabel 4. Antal jægere med udbytte og udbyttet pr. jæger af de enkelte vildtarter beregnet som gennemsnit af sæsonerne 1996/1997-2000/2001.

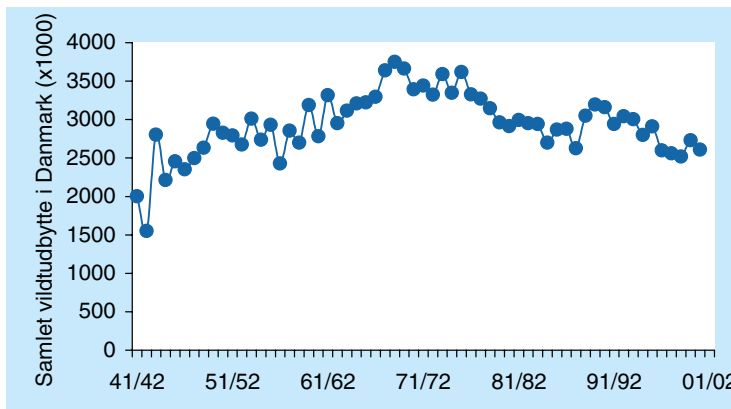
Vildtart	Jægere med udbytte		Udbytte	
	Antal	Procent	Antal	Stk. pr. jæger
Krondyr	1.835	1,6	3.489	1,9
Dådyr	1.499	1,3	3.961	2,6
Sika	297	0,3	573	1,9
Rådyr	43.844	39,1	105.117	2,4
Hare	50.502	45,0	110.003	2,2
Kanin	1.076	1,0	5.463	5,1
Ræv	22.077	19,7	43.450	2,0
Husmår	1.978	1,8	4.480	2,3
Agerhøne	18.183	16,2	59.240	3,3
Fasan	73.585	65,6	734.511	10,0
Ringdue	34.321	30,6	275.837	8,0
Tyrkerdue	2.238	2,0	9.216	4,1
Gråand	66.320	59,1	663.183	10,0
Andre svømmeænder	13.398	11,9	100.055	7,5
Ederfugl	7.529	6,7	88.645	11,8
Andre dykænder	5.317	4,7	35.967	6,8
Gæs	5.406	4,8	17.939	3,3
Måger	6.509	5,8	38.804	6,0
Blishøne	3.148	2,8	16.224	5,2
Skovsneppe	14.067	12,5	28.807	2,0
Bekkasiner	6.341	5,7	21.723	3,4
Krage	15.083	13,5	82.518	5,5
Husskade	10.839	9,7	42.809	3,9
I alt med udbytte	112.143	65,9	2.492.014	22,2



Figur 6. Fordeling af nye jagttegsløserere i forhold til opvækstområde inden for 10-årige perioder fra 1940 til 1999 (efter Hansen 2001).

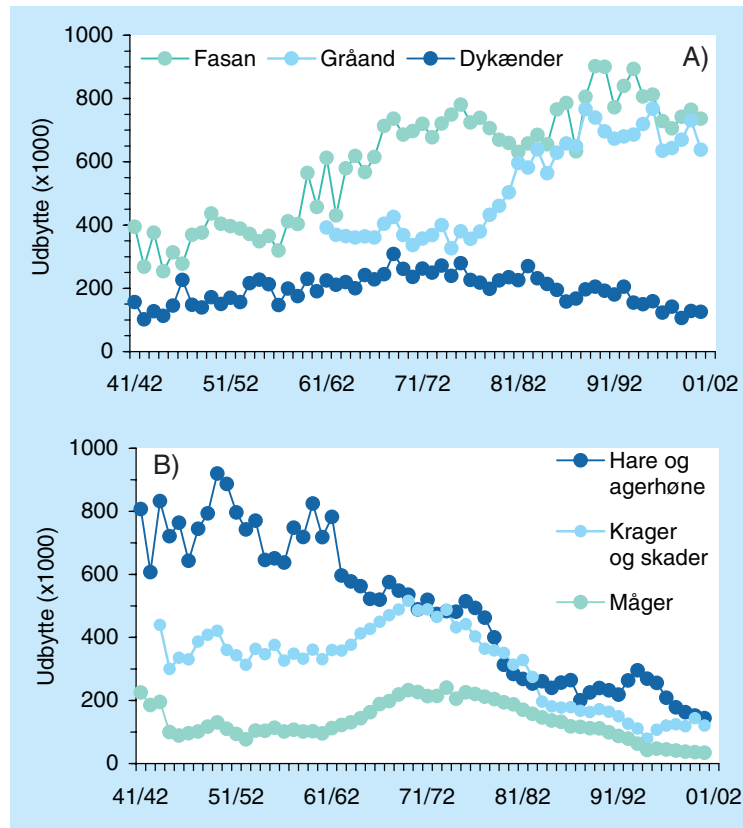
set op i større eller mindre byer. Undersøgelserne har måttet begrænses til at omfatte jægere, der er medlemmer af Danmarks Jægerforbund, men der er næppe nogen grund til at antage, at de ikke - i det mindste i et vist omfang - også er repræsentative for jagttegsløserne generelt. Da flertallet af nye jagttegsløserere formentlig fortsætter som jægere i mange år, vil sammensætningen af jægerne ændre sig mere gradvist end rekrutteringen, men dette til trods er der ingen tvivl om, at der over tid er sket betydelige forskydninger i jægerens baggrund, og at denne udvikling vil fortsætte i de kommende år.

Vildtudbyttets størrelse har ligeledes udvist betydelige ændringer over tid. Fra et årligt samlet udbytte på ca. 2,5 millioner stykker vildt i begyndelsen af 1940'erne steg udbyttet frem til slutningen af 1960'erne til ca. 3,5 millioner stykker (Fig. 7). Efterfølgende er det gradvist aftaget, og det udgør aktuelt ca. 2,5 millioner stykker årligt.



Figur 7. Det årlige jagtudbytte i Danmark, 1941/42-2000/01, opgjort som det samlede antal stykker vildt nedlagt af alle vildtarter med en jagttid.





Figur 8. Det årlige jagtudbytte i Danmark, 1941/42-2000/01, A) af fasaner, gråander og dykænder, og B) af hare og agerhøne (lagt sammen), krager og skader (lagt sammen), og måger.

Der er også sket store forandringer i udbyttets sammensætning. I begyndelsen af 1940'erne var det samlede årlige udbytte af fasan og gråand ca. 800.000 stykker, og disse to arter udgjorde dermed lidt under en tredjedel af udbyttet (Fig. 8A). Fra omkring 1960 (fasan) og slutningen af 1970'erne (gråand) er udbyttet af disse to arter næsten fordoblet, og med et årligt udbytte på ca. 1,5 millioner stykker udgør de i dag ca. 60% af det samlede årlige vildtudbytte.

En række andre vildtarter har undergået større forandringer, både hvad angår udbyttets størrelse og dets andel af det samlede årlige vildtudbytte. De to vigtigste markvildtarter, agerhøne og hare, udgjorde med tilsammen 800.000 stykker årligt over 30% af det totale årlige udbytte i 1940'erne. Udbyttet er efterfølgende faldet til omkring 150.000 over en 40-årig periode, og det udgør i dag kun ca. 6% af det samlede udbytte (Fig. 8B).

Også antallet af krager, husskader og måger, der nedlægges årligt, har ændret sig. Mens der omkring 1970 blev nedlagt ca. 500.000 kragefugle (krage, råge, husskade, allike og skovskade) årligt, har udbyttet af krage og husskade i de seneste år været omkring 120.000 fugle (Fig. 8b). Omkring 1970 blev der årligt nedlagt ca. 200.000 måger, dette antal er i dag ca. 40.000. Sammenlagt bidrager disse artsgrupper altså med over 600.000 færre stykker vildt til udbyttet, end de gjorde for 30 år siden (Fig. 8B).

Der er også sket forandringer over tid for en række andre arter, der talmæssigt fylder mindre i udbyttet. Det årlige udbytte af dykænder er sammenlagt faldet med ca. 150.000, mens udbyttet af rådyr og gæs er steget betydeligt. Resultater fra disse grupper gennemgås nedenfor under afsnittene om de enkelte grupper.

Når udbyttet af fasan og gråand fraregnes, udgør det årlige udbytte af de øvrige jagtbare arter (aktuelt 43) altså alt i alt ca. 1 million stykker vildt i dag mod 2,5 millioner for 30 år siden. Dette fald må betegnes som meget markant, og det må vurderes, at jagttrykket for en række arter i dag er betydeligt mindre end tidligere.

Faldet i udbyttet af hare og agerhøne må entydigt tilskrives disse to arters markante tilbagegang over de sidste 50 år. Men for de øvrige arter kan faldet ikke alene forklares ved faldende bestandsstørrelser (se afsnit om ederfugl i Kapitel 6). Det må i stedet tilskrives en faldende interesse blandt jægerne for at nedlægge disse arter, og i visse tilfælde også faldende muligheder for jagtudøvelse.

### 4.3 Reservater og forstyrrende effekter af jagt

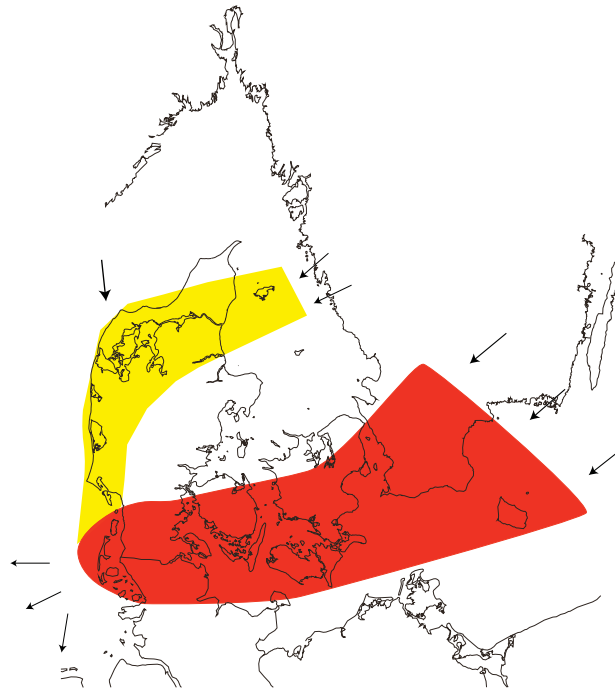
#### 4.3.1 Effekter af Lov om jagt og vildtforvaltning

Gennemførelsen af den danske Lov om jagt og vildtforvaltning og tilhørende bekendtgørelser har ført til betydelige reduktioner i de forstyrrende effekter af jagten på vandfugle. Det er først og fremmest sket gennem oprettelsen af de nye reservater (se afsnit 2.2). Disse har givet de trækkende og overvintrende vandfugle adgang til uforstyrrede og potentielt føderige lavtvandsområder over det meste af landet. Derved har det i vidt omfang kunnet undgås, at vandfuglene forlader landet uden at have udnyttet ellers værdifulde fødesøgningsområder. Reservaterne har ikke blot forbedret fuglenes muligheder for fødesøgning, men har også fungeret som refugier, hvorfra fuglene har kunnet udnytte de omgivende fødesøgningsområder, uden at jagten i disse måtte opgives. Vandfuglejagten i Danmark er dermed blevet mere bæredygtig i forhold til de forstyrrende effekter af jagten.

Med indførelsen af Lov om jagt og vildtforvaltning skete der en harmonisering af jagttiderne (se Kapitel 2). Dette har blandt andet medført, at vandfugle ikke forstyrres i august.

#### 4.3.2 Effekter af etablering af reservater

Resultaterne fra forsøgsreservaterne (se afsnit 3.1) og det efterfølgende forlig mellem Danmarks Jægerforbund, Dansk Ornitologisk Forening og Friluftsrådet var medvirkende til, at der i perioden 1993-2001 blev etableret 36 nye reservater i Danmark. Formålet var at skabe et netværk af reservater, der kunne imødekomme trækkende og overvintrende be-



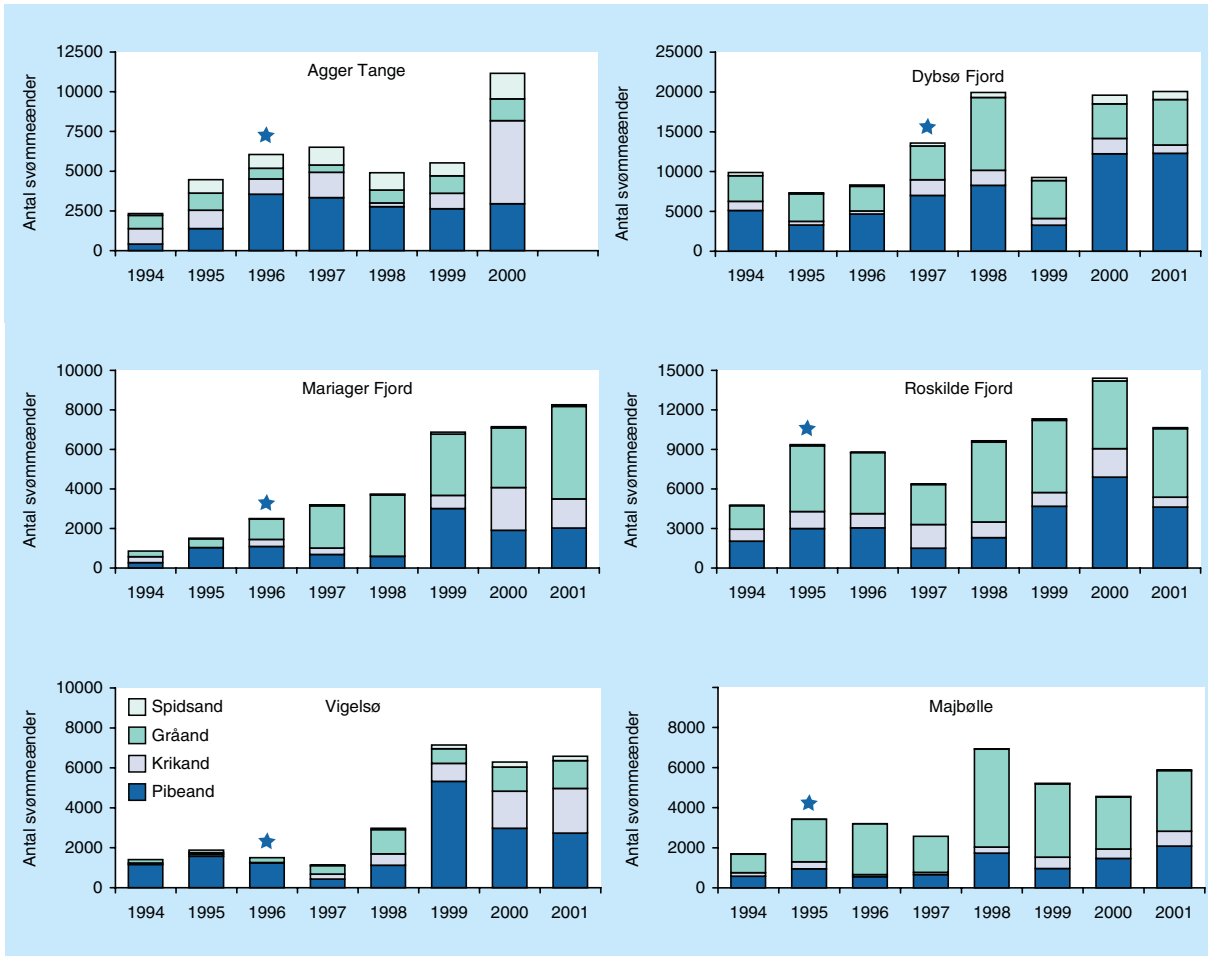
*Figur 9.* De to overordnede hovedruter i Danmark, der benyttes af gæs og ænder, når de om efteråret ankommer til landet på træk. Nogle bestande flyver over Nordjylland/Limfjorden, og langs den jyske vestkyst til Vadehavet (især fugle fra Fennoskandien og Nordvestrusland), mens andre ankommer til SØ-Danmark og trækker over landets sydlige del (især fugle fra Nordøstrusland og Sibirien). Disse to trækveje afspejles i vildtudbyttet for de enkelte arter.

standes behov for at raste og fouragere uforstyrret. Efterårstrækket af bl.a. de forskellige bestande af gæs og svømmeænder er i Danmark mest koncentreret på to trækveje, hhv. over Nordjylland/Vestjylland og over Sydøst-Danmark (Fig. 9). Disse trækveje afspejles i fordelingen af udbyttet for mange af arterne beskrevet i Kapitel 6. De fleste nye reservater blev søgt placeret netop på disse trækveje.

På baggrund af de fundne effekter af etableringen af forsøgsreservaterne, var forventningerne til det nye reservatnetværk:

- at der i de udpegede områder ville ske en betragtelig forøgelse af antallet af svømmeænder og gæs,
- at stigningen i de udpegede områder ville være mest markant for de jagtbare arter, og blandt disse især de forstyrrelsesfølsomme arter,
- at fuglenes opholdstider i de udpegede områder ville blive væsentligt forlænget,
- at artsdiversiteten i de udpegede områder ville øges.

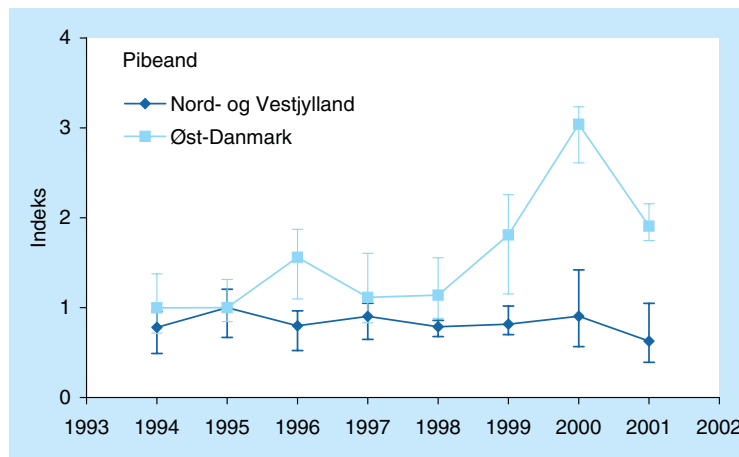
Siden oprettelsen af de nye reservater er antallet af svømmeænder og grågæs generelt steget i de områder, hvor reservater er oprettet. Søjlediagrammerne i Figur 10 viser eksempler på udviklingen i antallet af rastende svømmeænder i seks reservater etableret i 1995-1997. Det frem-



Figur 10. Seks eksempler på udviklingen i antallet af rastende spids-, krik-, pipe- og gråænder i seks nye reservatområder, efterårene 1994-2001. To områder ligger i Jylland (Agger Tange, Mariager Fjord) og fire i Øst-Danmark (Vigelsø i Odense Fjord, Roskilde Fjord, Dybsø Fjord og Majbølle i Guldborgsund). Stjernen angiver året, hvor reservatet oprettedes. For hver lokalitet er udviklingen udtrykt ved maksimumforekomsten af hver svømmeandart pr. år. Bemærk at der er forskel på skalaen på y-akserne.

går, at antallet af svømmeænder steg på alle seks lokaliteter i årene efter, der etableredes reservater. Ligeledes forøgedes antallet af grågæs i alle seks områder.

I ingen af de nye reservater har der været konstateret fremgange i helt samme omfang, som registreret i forsøgsreservaterne i Limfjorden og på Møn. Det gælder især for pipeand – den art, der antalsmæssigt dominerede udviklingen i forsøgsreservaterne, idet antallet af rastende pipeænder 5-dobledes i løbet af de første fem år i forsøgsreservaterne. I de mange nye jagt- og forstyrrelsesfrie kerneområder er antallet af pipeænder samlet set ikke forøget, hvilket til en vis grad skyldes, at pipeænderne havde seks dårlige ynglesæsoner i somrene 1994-1999. Men en anden vigtig årsag er et faldende fødeudbud på et par vigtige lokaliteter i Limfjorden, hvor ålegræsset næsten forsvandt. I det tidligere forsøgsreservat i Limfjorden var maksimum-antallet af rastende pipeænder i efteråret 2001 således kun 1.800 pipeænder, hvilket er det laveste antal for alle årene 1985-2001. Faldende antal i Løgstør Bredning tilskrives samme årsag. Af denne grund blev der, trods stigende antal ved Mariager Fjord, i Vejlerne og ved Vest Stadil Fjord, ikke kon-



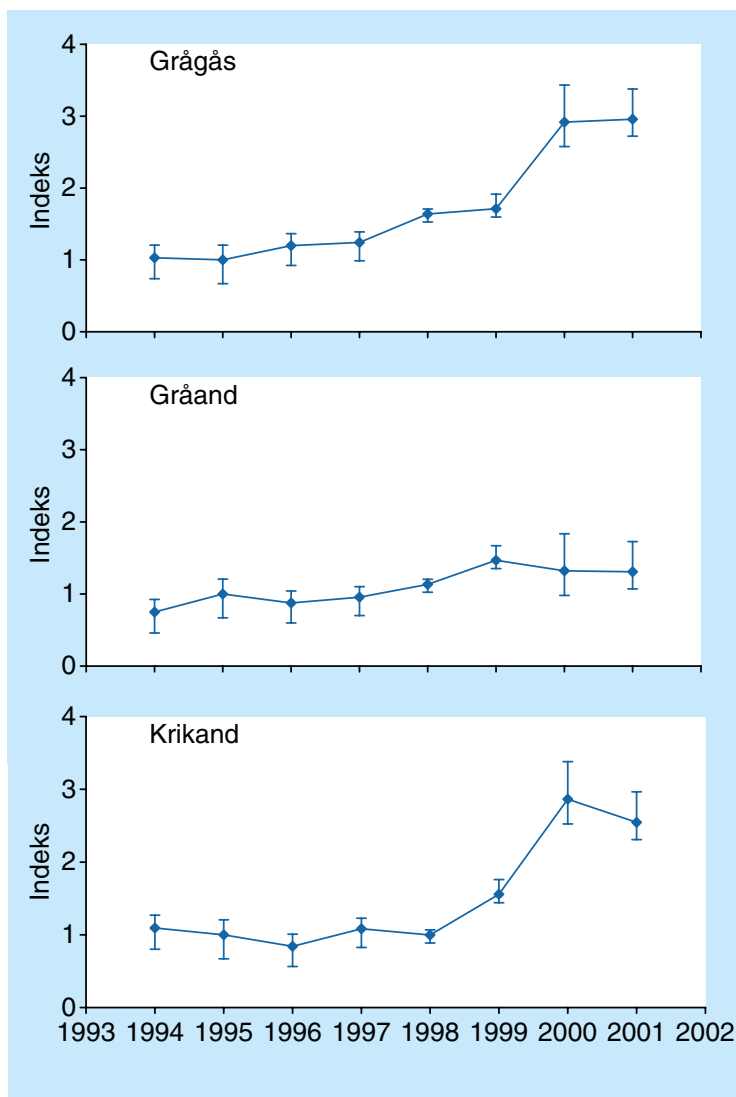
Figur 11. Udviklingen i antallet af rastende pibeænder optalt i tilknytning til en række reservater i efterårene 1994-2001. Der er skelnet mellem reservater beliggende i henholdsvis Nord- og Vestjylland samt i Østdanmark (Sjælland, Lolland-Falster og Møn). Udviklingen er beregnet med Underhill's indexmetode, hvor antallet optalt i 1995 er sat til index 1. De lodrette linier omkring index-værdien angiver 90% konsistens intervaller.

stateret nogen fremgang i antallet af pibeænder i Nord- og Vestjylland frem til og med efteråret 2001 (Fig. 11). I Øst-Danmark, hvor der ikke registreredes større nedgange i mængden af fødeplanter, fordobledes antallet af pibeænder fra 1994-1998 til 1999-2001 (Fig. 11). Disse forskelle illustrerer, at for en art som pibeand er reservaternes værdi helt afhængig af fødeudbuddet.

For grågæs og krikænder er der samlet sket en tredobling i antallet efter reservatoprettelserne, og for gråand en fordobling (Fig. 12). Fremgangen for grågæs og gråænder kan ikke forklares alene ved fremgange i bestandenes størrelse. Det fremgår således af en sammenligning af udviklingen i antallet af grågæs og gråænder på lokaliteter, hvor der frem til 1998 henholdsvis var oprettet og endnu ikke var oprettet reservater. Det ses af Figur 13, at der stort set ingen udvikling sås i antallet af rastende grågæs og gråænder på lokaliteter uden nye reservater, hvori- mod der var tale om en entydig fremgang på lokaliteter, hvor reservater blev oprettet.

Det er ikke kun de almindeligste tre arter af svømmeænder, som har udvist fremgang. Nogle af de nye reservater fremviser således i dag regelmæssigt internationalt betydende forekomster (iht. Ramsar-konventionens definition, se afsnit 2.3.1) af de mindre talrige arter som spidsand (mere end 600 fugle, Vest Stadil Fjord, Agger Tange, Dybsø Fjord) og skeand (mere end 400 fugle, Maribo-søerne, Dybsø Fjord), - antal, som kun sjældent sås før reservaterne blev oprettet. Så artsdiversiteten er også forøget.

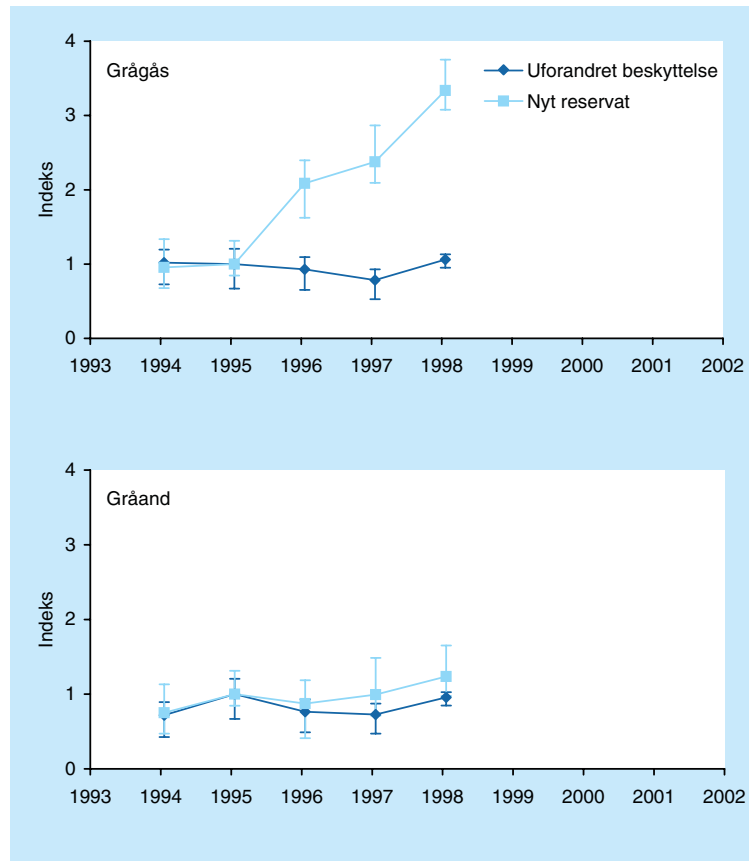
Forventningerne til de nye reservater er indfriet med hensyn til øget diversitet og forøgelsen i antallet af svømmeænder og gæs, hvori- mod der stadig er ret begrænset evidens for, at fuglene opholder sig i væsentlig længere tid i landet. Der er dog enkelte arter, der udviser den



Figur 12. Udviklinger i antallet af rastende grågæs, krik- og gråænder optalt i tilknytning til en række reservater i Danmark, efterårene 1994-2001. Udviklingen er beregnet med Underhill's indexmetode, hvor antallet optalt i 1995 er sat til index 1. De lodrette linier omkring index-værdien angiver 90% konsistens intervaller.

forventede respons. I de første undersøgelsesår blev de største antal krikænder således registreret i august-september, men i 2000-2001 fandtes de i markant større antal i oktober-november (Fig. 14). En del af forklaringen herpå kan være, at svømmeænderne i dag ankommer senere til Danmark end før i tiden (se indledningen til afsnittet 'Svømmeænder' i Kapitel 6), men ankomsttidspunktet er tilsyneladende forskudt med under to uger og kan derfor ikke alene forklare de store forekomster af krikænder sent på sæsonen (se Fig. 14).

Blandt jægerne har der været udtrykt en del utilfredshed med oprettelsen af de jagt- og forstyrrelsesfrie kerneområder. Men disse har ikke kun været en ulempe for jagtmulighederne. I nogle områder har de nye reservater således også medvirket til forøgelse i mængden af vildt lokalt og for nogle af trækfuglenes vedkommende til en forlængelse af



Figur 13. Udviklinger i antallet af rastende grågæs og gråænder i efterårene 1994-1998. Der er skelnet mellem fugle optalt henholdsvis i en række nyetablerede reservatområder og i en række områder, hvor der frem til 1998 ikke var sket en forandring i beskyttelsesstatus. Udviklingen er beregnet med Underhill's indexmetode, hvor antallet optalt i 1995 er sat til index 1. De lodrette linier omkring index-værdien angiver 90% konsistensintervaller.

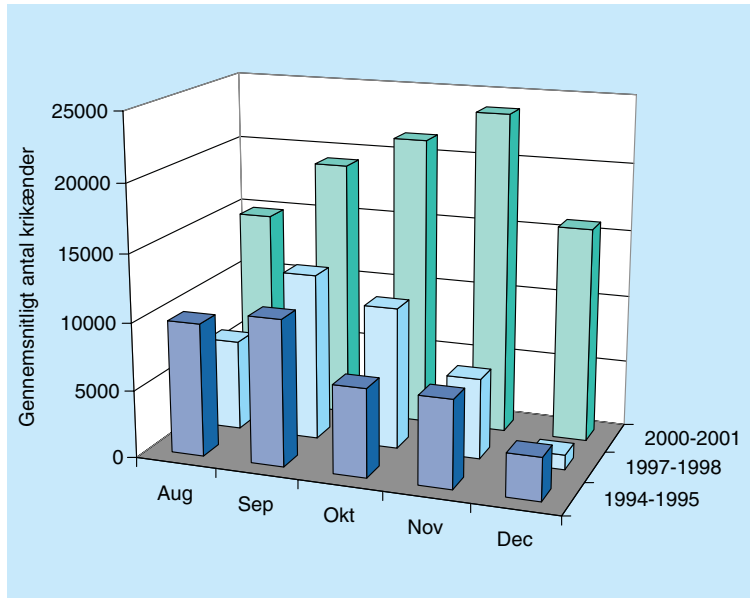
deres opholdstider. Derved har enkelte af reservaterne formentlig også medvirket til at øge mulighederne for større udbytte i omliggende områder, og for at drive jagt over en længere periode af året.

### 4.3.3 Reservaternes udformning

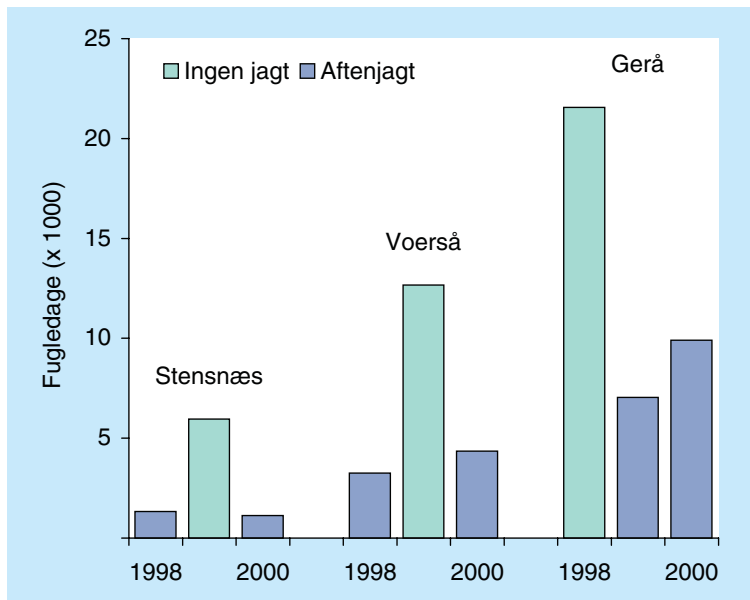
I hovedparten af de jagt- og forstyrrelsesfrie kerneområder udgøres reservaterne af lavvandede områder, og kun i ganske få tilfælde er der medtaget tilstødende landarealer. Jagtforsøg i Danmark og England har vist, at reservaternes værdi for de arter, der udnytter zonen mellem land og vand, kan forøges, hvis dele af de tilstødende landarealer inkluderes i det jagtfrie område.

Et forsøg med regulering af jagt fra strandenge i Vendsyssel viste, at antallet af krikænder blev markant forøget i de år, hvor der indførtes jagtforbud på nogle af strandengene (Fig. 15). Forsøg ved Harboør Tange ved Limfjordens vestlige munding viste, at både antallet af krikænder og antallet af dobbeltbekkasiner forøgedes betragteligt, da en strand-





Figur 14. Antal krikænder optalt i områder i Danmark, hvor reservater er oprettet. For hver lokalitet, der indgår i beregningen, er det månedlige gennemsnitlige antal krikænder beregnet for to-årige perioder, der repræsenterer de første, de midterste og de sidste optællingsår. Gennemsnittet for lokaliteterne er herefter summeret, og søjlerne angiver således summen for alle lokaliteter.



Figur 15. Forekomsten af krikænder fra september til og med november (udtrykt som antallet af 'fugledage') inden for områderne Stensnæs, Voerså og Gerå beliggende langs østkysten af Vendsyssel i relation til reglerne for jagt på strandengene. I alle tre områder var aftenjagt tilladt i to af de tre år, mens jagt ikke var tilladt i ét af forsøgsårene.

eng forsøgsvis blev inddraget i reservatet. Ligeledes viste undersøgelser på Skallingen i Vadehavet, at antallet af svømmeænder forøgedes markant på engene om natten, efter at arealerne blev inddraget i det eksisterende reservat. Disse og andre forsøg viser, at det er nødvendigt at tage højde for arternes forskellige behov. Som eksempel kan nævnes, at krikænder kan drage fordel af blot små refugier, der omfatter overgangszonen mellem land og vand, hvorimod pibeænder er afhængige af at kunne fouragere uforstyrret i store lavvandede områder med undervandsvegetation.

I mange områder kan reservater udformes, så der stadig bliver gode muligheder for jagt og fritidsaktiviteter i de zoner, der støder op til reservaternes kerne. Dette blev bl.a. vist i et jagtforsøg på Nyord ved Møn. Her kunne det dokumenteres, at de vandfugle, der benyttede strandengene og havde adgang til et stort jagtfrit fladvandsområde, tolererede, at der med en, to eller tre ugers interval blev udøvet aftenjagt i et afgrænset område på strandengene. Vandfuglenes reaktioner på jagterne begrænsede sig til, at de forlod strandengene og det umiddelbart tilstødende fladvand under jagterne. Fuglene vendte tilbage i normalt antal allerede på andendagen efter jagterne.

I en fremtidig udpegning af nye reservater eller ved revision af de eksisterende vil det i nogle områder være relevant at se nærmere på, hvorvidt de enkelte arters behov tilgodeses, og om der er muligheder for zoner af jagten, så forstyrrelsesniveauet gradueres fra reservatets kerne til de omliggende områder.

### 4.3.4 Begrænsning af forstyrrelser ved selvforvaltning

Forstyrrelser af vildtet begrænses i et vist omfang af, at jægere selv lægger restriktioner på jagtudøvelsen, f.eks. ved at give vildtet ro i en eller flere uger mellem jagterne.

En spørgeskemaundersøgelse blandt 472 lokale jagtforeninger i Danmark har vist, at der i nogle egne af landet er lodsejere, lokale jægere, jagtkonsortier og jagtforeninger, som tilrettelægger deres jagt på vandfugle så forstyrrelserne holdes på et lavt niveau. Sådanne frivillige ordninger kan omfatte friholdelse af mindre områder fra jagt, et loft for antallet af jægere, begrænsning i antallet af jagtdage og i nogle tilfælde hvornår på dagen, der må jages. Jægernes erfaringer med de lokale aftaler har vist, at de fleste mente, at fuglene drog fordel af begrænsningerne, og at jagten blev forbedret. Ordningerne havde også i flere tilfælde sidegevinster i form af større lokal accept af jagten, samt bedre kammeratskab og moral blandt jægerne. Spørgsbrevsundersøgelsen har vist, at der er potentiale for at forbedre både jagten og vildtets vilkår ved frivillige ordninger.

### 4.3.5 Landvildtets sikring imod forstyrrelser

I den danske Lov om jagt og vildtforvaltning indførtes i 1982 et forbud mod jagt på arealer under 1 ha. Det er sandsynligt, at dette forbud i

visse områder har dæmpet jagtintensiteten og dermed reduceret hyppigheden af forstyrrelser af landvildtet.

I flere egne af landet drager landvildtet fordel af, at nogle lodsejere ikke udøver jagt på deres ejendomme, hverken personligt eller gennem udlejning af jagtretten. Ved en undersøgelse af jagten i et 10.000 ha stort landbrugsområde ved Bjerringbro fandt man, at landskabet bestod af en mosaik af jorde og bevoksninger med og uden jagt. Denne mosaik opstod, fordi nogle lodsejere hverken selv drev jagt eller udlejede jagtretten til andre. I alt blev 23% af det samlede areal helt friholdt fra jagt, og flere af de jagtfrie områder udgjorde store sammenhængende arealer. Det er sandsynligt, at landvildtet i nogen grad har kunnet benytte de jagtfrie lommer som refugier, når jagt har været udøvet i omliggende områder.

## 4.4 Anskydning af vildt

### 4.4.1 Indledning

Indtil slutningen af 1980'erne var der kun en begrænset viden om omfanget af anskydning under jagt. Da en mærkning af kortnæbbede gæs blev indledt i 1988, ønskede Vildtforvaltningsrådet derfor en undersøgelse af dette. Svalbard-bestanden af kortnæbbet gås er en velegnet indikator for dansk gåsejagt, da danske jægere tager to tredjedele af det årlige udbytte på ca. 3.000 fugle fra denne bestand.

Resultater fra årene 1988-1996 viste, at 36% af de ældre gæs havde indskudte hagl i kroppen, mens 25% af første-års fuglene, der på tidspunktet for røntgenfotografering kun havde gennemlevet en enkelt jagtsæson, havde hagl. For ederfugl havde 34% af hunnerne i de danske kolonier hagl. For disse to arter svarede disse procenter til, at for hver nedlagt fugl blev en anden ramt, men overlevede med hagl i kroppen. Ud fra disse tal kunne der, med henvisning til jagtlovens §22 (se side 13), sættes spørgsmålstegn ved jagtudøvelsen.

### 4.4.2 Handlingsplan til forebyggelse af anskydning af vildt

Efter fremlæggelsen af disse resultater var der i den efterfølgende debat bred enighed om, at antallet af anskydninger lå langt over, hvad der måtte anses for rimeligt. I 1997 nedsatte Vildtforvaltningsrådet derfor et udvalg, der havde til opgave at udarbejde udkast til en handlingsplan til forebyggelse af anskydning af vildt. Udvalgets forslag blev tiltrådt af rådet i juni 1997 og umiddelbart efter af miljøministeren. 'Handlingsplan til forebyggelse af anskydning af vildt' er dermed Miljøministeriets officielle plan.

Handlingsplanen indeholder en række grundelementer, hvoraf de i denne sammenhæng vigtigste er:

- Videnopbygning. Undersøgelser af 1) omfanget af anskydning for en række vildtarter, 2) årsager til anskydning (med henblik på forebyggelse), 3) en særlig afklaring af træfsikkerhedens betydning for risikoen for anskydning, og 4) en løbende overvågning af Handlingsplanens resultater.
- En generel sænkelse af de maksimale anbefalede skudafstande.

### 4.4.3 Den samlede situation omkring anskydning af vildt

De efterfølgende undersøgelser 1997-2002 har vist lave procenter med indskudte hagl for ringdue (3%), fasan (6%), hare (8%) og rådyr (6%).

Til gengæld er der fundet noget større procenter for vandfuglearterne (grågåås 32%, gråand 15%, hvinand 14%, trolldand 11%) og for en enkelt landvildtart, ræv (23-25%).

Der er dermed for en række såkaldte 'landvildt-arter' fundet så lave procenter, at det kan slås fast, at problemerne her er mere begrænsede, og at der ikke for indeværende er nogen baggrund for en særlig indsats for disse arter.

### 4.4.4 Årsager til anskydning

De vigtigste årsager til anskydninger har vist sig at være

1. For stor skudafstand.
2. For dårlig træfsikkerhed ved skydning med haglgevær.
3. Jagtform (risikoen for at undervurdere afstanden er større ved visse jagtformer).
4. Våben og ammunition.

**Skudafstand:** Der er en klar sammenhæng mellem skudafstand og risiko for anskydning. Generelt indebærer skud afgivet på afstandene over 30 m en væsentlig større risiko for anskydning end skud afgivet på kortere hold. Som følge af disse resultater nedsatte Vildtforvaltningsrådet i 1999 den anbefalede maksimale skudafstand til vildt fra 35 m til 30 m.

**Træfsikkerhed:** Da Handlingsplanen blev udarbejdet i 1997 var der enighed om betydningen af skudafstanden. Alle senere undersøgelser har bekræftet dette billede. Til gengæld var træfsikkerhedens betydning langt vanskeligere at afklare.

De efterfølgende undersøgelser har i voksende omfang peget på, at træfsikkerheden udover skudafstanden er den vigtigste enkeltfaktor af betydning for risikoen for at anskyde. Træfsikkerheden kan f.eks. udtrykkes ved det antal patroner, som en jæger bruger for hvert stykke vildt, der leveres. Med dette udgangspunkt har undersøgelser af skumringsjagt på svømmeænder vist, at jægere med et patronforbrug på mere end 3 har større frekvens af anskydninger end jægere med et lavere patronforbrug.

I forhold til de jagtetsiske regler (se Boks 2) er der derfor behov for en præcisering af, hvad der menes med et for stort patronforbrug. Resultaterne af undersøgelserne tyder stærkt på, at en jæger, der bruger mere end tre patroner pr. leveret stykke flyvende vildt, har flere anskydninger end strengt nødvendigt og derfor må overveje enten at sænke sin skudafstand eller at træne på en skydebane (de jagtetsiske regler). Det skal her fremhæves, at jægeren kan begrænse sit patronforbrug alene gennem tilbageholdenhed med skud, herunder påpasselighed med skudafstanden, og at ekstra træning dermed egentlig kun er påkrævet, såfremt man som jæger stiller sig negativt til tanken om at udvise større tilbageholdenhed med at skyde.

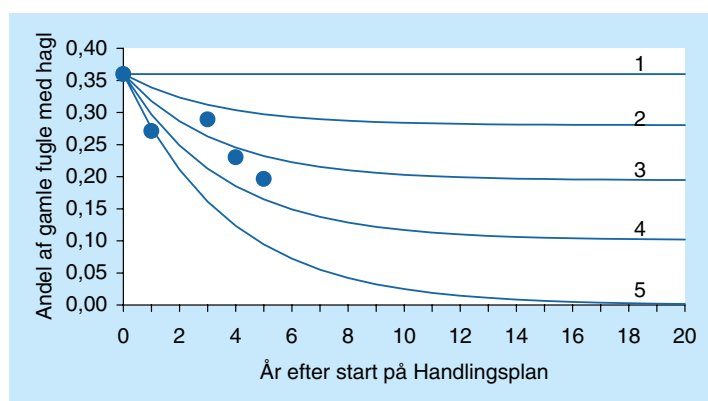
**Jagtform:** Formålet med denne del af undersøgelserne har været at undersøge, om visse jagtformer indebærer en større risiko for anskydning. Fem jagtformer er indtil videre undersøgt, hhv. motorbådsjagt og trækjagt på ederfugl, trækjagt og markjagt på kortnæbbet gås og skumringsjagt på svømmeænder.

Undersøgelserne har ikke vist nogen forskel mellem disse jagtformer, bortset fra en større risiko for skud på lange hold for motorbådsjagt og trækjagt. Ved jagt over lokkefugle er risikoen for lange skud betydeligt mindre.

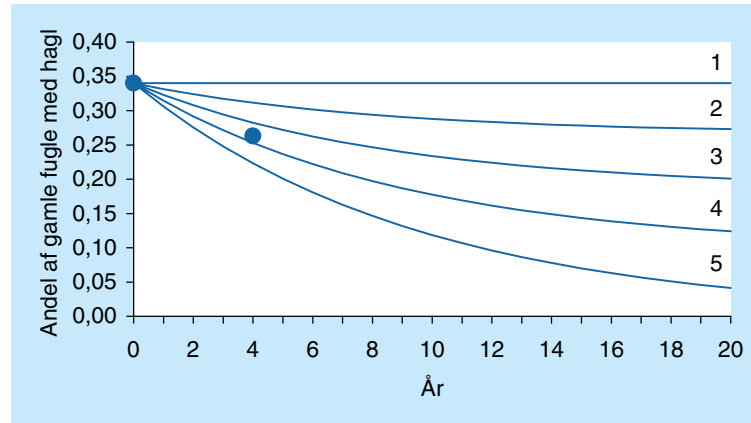
**Våben og ammunition:** Undersøgelserne har vist, at for bl.a. ederfugl og andre såkaldt 'skudstærke' arter kan der være problemer med det materiel, der i dag er tilladt i Danmark. Desuden overvejes det i disse år, hvilke kvalitetskrav jægerne bør stille til den haglammunition, de anvender ved jagten.

#### 4.4.5 Resultater af Handlingsplanen

Siden Handlingsplanen trådte i kraft har Skov- og Naturstyrelsen, Dan-



Figur 16. Andelen af gamle gæs med hagl i kroppen ved de foreløbig fem undersøgelser. De indlagte kurver viser, hvordan andelen i teorien skulle udvikle sig efter, at Handlingsplanen trådte i kraft, hvis 1) der ikke skete nogen reduktion i antallet af anskydninger, 2) der skete en 25% reduktion, 3) der skete en 50% reduktion, 4) der skete en 75% reduktion, eller 5) der ikke blev anskudt flere gæs, f.eks. efter en fredning.



Figur 17. Andelen af ederfuglehunner med hagl i kroppen i 1996 og 2001. De indlagte kurver viser, hvordan andelen i teorien skulle udvikle sig efter, at Handlingsplanen trådte i kraft, hvis 1) der ikke skete nogen reduktion i antallet af anskydninger, 2) der skete en 25% reduktion, 3) der skete en 50% reduktion, 4) der skete en 75% reduktion, eller 5) der ikke blev anskudt flere ederfugle, f.eks. efter en fredning.

marks Jægerforbund og Danmarks Miljøundersøgelser afholdt debatmøder og informationskampagner specielt i de områder af landet, hvor der jages kortnæbbede gæs. Samtidig har DMU fulgt op på planens resultater ved stort set årlige fangster af gæs med henblik på røntgenundersøgelse af hagl i gæssene.

Resultaterne for kortnæbbet gås viser et markant fald i omfanget af anskydninger. I marts 2002 var procenten af gamle fugle med hagl faldet til under 20% (Fig. 16). Det er endnu for tidligt at drage endelige konklusioner om omfanget af faldet, men de foreløbige tal tyder på ca. 50% (Fig. 16). Der har dog kun været debat om anskydning i Danmark, der tegner sig for to tredjedele af udbyttet af arten, og hvis man antager, at der følgelig kun er sket forbedringer her i landet, forventes de fundne procenter at svare til, at antallet af anskydninger i Danmark er faldet med op til 75-80%.

Også for danske ederfugle er der observeret et statistisk signifikant fald i andelen af gamle hunner med hagl i kroppen, foreløbig fra 34% til 28% (Fig. 17). Det er for indeværende ikke muligt at konkludere med sikkerhed, at dette fald skyldes et fald i antallet af anskydninger, da der kan være andre forklaringer. Men hvis faldet viser sig at være forårsaget af forbedringer, vil disse formentlig svare nogenlunde til det omfang, der er observeret for kortnæbbet gås.

For ræv er der til gengæld ikke observeret målelige forbedringer. I 1998 var andelen af undersøgte ræve med hagl i kroppen 25%, mens den var 23% i 2000. Forskellen mellem disse to værdier kan forklares som tilfældige udsving i prøvetagningen.

## 5 Biologisk vurdering af jagt og jagtloven

### 5.1 Status for jagten i Danmark

Jagtloven af 1993 afviger i mange henseender fra tidligere jagtlove. Ud fra en biologisk synsvinkel har loven medført en række klare forbedringer af jagtens bæredygtighed, både økologisk og etisk. Med lovens vedtagelse som udgangspunkt er der oprettet et netværk af jagt- og forstyrrelsesfrie kerneområder, som måleligt har forbedret mulighederne for at raste og søge føde i danske vådområder for gæs og svømmeænder, og der er iværksat en handlingsplan til forebyggelse af anskydning af vildt, hvor der ligeledes kan måles klart positive effekter i jagtudøvelsen.

Samtidig er der sket markante ændringer i vildtudbyttet gennem de sidste 20-30 år. Udbyttet af fasan og gråand er fordoblet, og samtidig er deres samlede andel af det totale udbytte steget fra 30% til 60%. Da det samlede udbytte er faldet fra 3½ til 2½ millioner stykker, er udbyttet af de øvrige arter faldet med ca. 1½ millioner stykker. Dette tal dækker dog over nogle klare forskelle, hvor arter som krondyr, rådyr og gæs har haft bestandsfremgange og i stigende grad tiltrækker sig jægerens interesse, mens dykænder, krager og måger nedlægges i væsentligt mindre antal end før i tiden. Hare og agerhøne, som stadig har en meget stor jagtlig interesse, har haft dramatiske tilbagegange, hvilket også har afspejlet sig i udbyttet.

Disse forskydninger begynder at få indflydelse på den biologiske vurdering af jagtens bæredygtighed i Danmark. Der kan argumenteres for, at de forvaltningsmæssige rammer bør udvikle sig, efterhånden som jagten bliver mere skånsom - og bæredygtig. Eksempler på at der ud fra biologiske overvejelser kan argumenteres for rimeligheden i at ændre på rammerne omfatter jagten på krondyr, rådyr og gæs, hvor en restriktiv forvaltning i første omgang betød, at bestandene gik frem, hvorefter også jagtudbyttet blev forøget.

I denne rapport afspejles det biologisk fornuftige i at justere restriktionerne også i vurderingen af den økologiske bæredygtighed af jagt på mørkbuget knortegås, ligesom det faldende jagtlige pres på de fleste dykandearter gør en regulering af vinterjagten mindre påkrævet, mens det så til gengæld kan foreslås at ederfugle jages mere skånsomt.

### 5.2 Behov for viden

Ud af de forskellige forpligtelser følger samtidig en række behov for viden i form af overvågning af de forskellige vildtbestandes størrelser



og udvikling. Hvis man ikke har en tilstrækkelig viden med henblik på at vurdere jagtens bæredygtighed, må fremtidens forvaltning formentlig i øget grad basere sig på forsigtighedsprincippet. Det stigende internationale pres på den danske jagt på vandfugle vil ikke kunne imødegås, hvis det ikke kan godtgøres, at de internationale forpligtelser opfyldes. Den stigende vægtning af de internationale forpligtelser betyder, at der skal foregå en ganske omfattende overvågning af især de trækkende vandfuglebestande. Denne overvågning udgør samtidig et led i en international overvågning. Vandfugletallene fra Danmark indrapporteres internationalt (til Wetlands International), hvor de udgør Danmarks bidrag til de samlede europæiske bestandsopgørelser - der så igen danner grundlaget for de vurderinger af jagttider, der gives i Kapitel 6.

Vægtningen af de internationale forpligtelser betyder dog også, at der ikke i dag er en tilsvarende viden om mange af de danske landvildtarter. En national overvågning af bestandene af agerhøns, harer og andre vigtige vildtarter forefindes ikke, til trods for at den danske Lov om jagt og vildtforvaltning stiller krav om en bæredygtig udvikling af vildtbestandene, der vel egentlig kun kan vurderes ud fra metodefaste overvågningsdata.

### 5.3 Jagtloven og fremtiden

Der er sammenlagt ingen tvivl om, at den nugældende Lov om jagt og vildtforvaltning har ført til en række betydningsfulde fremskridt i retning af at gøre jagten mere bæredygtig i såvel økologisk som etisk forstand. Ud fra en rent biologisk vurdering er der dermed heller ikke tvivl om, at loven vil kunne fungere som et godt redskab for den danske vildtforvaltning i endnu en årrække.

Til trods herfor er der en række spørgsmål, der må overvejes ved formuleringen af 'efterfølgeren' for den nuværende lov. Disse spørgsmål fortjener så grundige overvejelser, at drøftelserne bør indledes i god tid inden, der påbegyndes et udkast til den næste jagtlov. Af emner kan nævnes:

1. Den nuværende lov vægter med rette beskyttelse af vildtet i yngletiden. Men vandfugle er meget følsomme i (svingfjers)fældningstiden, hvilket sammen med eventuelle andre følsomme perioder (forårstræktid, vinterperioden) bør tages i betragtning ved en fremtidig lovgivning.
2. Den stigende betydning af den internationale naturforvaltning bør have som konsekvens, at sammenhængen mellem den nationale lovgivning og de internationale forpligtelser tydeliggøres i den næste lov. På sigt bør der ske en bedre koordinering af jagtloven med Habitat- og Fuglebeskyttelsesdirektiverne og deres indførelse af begrebet bevaringsstatus, - også med henblik på at fastslå, at jagten og jagtretten er en integreret del af den samlede forvaltning af vildtet. I

den forbindelse kunne det f.eks. overvejes, om der bør stilles generelle betingelser til sikring af, at inddækkninger i jagten som følge af ugunstige bestandsudviklinger atter kan ophæves, når bestandens status er retableret.

3. Netværket af reservater og jagt- og forstyrrelsesfrie kerneområder bør opdateres med passende mellemrum ud fra de indhøstede erfaringer og naturlige forandringer. På sigt kunne det være ønskeligt at opnå en større fleksibilitet med henblik på en mere smidig tilpasning, dels til udviklingen i bestandene og deres fødegrundlag og øvrige biologiske behov og dels til, at jagtmulighederne ikke begrænses mere end biologisk nødvendigt i zonerne omkring reservaterne.
4. På det etiske område forestår drøftelser om en tydeliggørelse af, hvad man forstår ved et bæredygtigt etisk grundlag, hvorvidt indholdet af jagtlovens §22 (og de jagtetiske regler) kan gøres mere præcist, og ikke mindst hvad den formelle sammenhæng skal være mellem jagtloven og de jagtetiske regler. Specielt betyder den stedfindende debat om anskydninger, at det før eller senere vil være nødvendigt at genoverveje hvilke krav, der skal stilles ved jagtprøven - f.eks. med hensyn til skydning med haglgevær.

