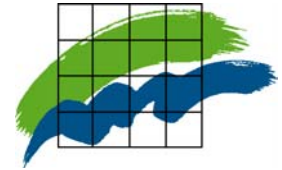


Nyhedsbrev fra DMU – Afdeling for Vildtbiologi og Biodiversitet



Ynglende og rastende fugle i Vejlerne 2003

Af *Palle A.F. Rasmussen og Henrik Haaning Nielsen*

Vejlerne, som ligger nord for Limfjorden i Thy, er et naturreservat på ca. 5500 ha. Det består af vidtstrakte engarealer og rørskove samt lavvandede, brakke søer. Lokalitetsnavne nævnt i teksten samt yderligere beskrivelse af Vejlerne fremgår af feltstationens hjemmeside:

<http://vejlerne.dmu.dk>. Her findes også en beskrivelse af arbejdsprogrammet for Vejlernes Feltstation. I forhold til denne beskrivelse blev der for efterårsprogrammet indført markante ændringer i 2002 (*henvisning til nyhedsbrevet for 2002*). Det ændrede efterårsprogram er videreført i 2003, og det omfattede udover tællinger i Vejlerne, tællinger af rastende fugle i følgende EF-fuglebeskyttelsesområder i Nordjylland: EF 1, EF 2, EF 26 og EF 27. I disse områder gennemførtes som i 2002 1-2 månedlige tællinger mellem august og november. Desuden gennemførtes som hidtil desuden 1-2 månedlige tællinger mellem marts og november af Lønnerup Fjord (EF 19), Fjordholmene mellem Aggersund og Bygholmdæmningen (EF 8) samt Løgstør Bredning syd for Bygholmdæmningen (EF 12).

I dette nyhedsbrev behandles kun optællingsresultaterne fra Vejlerne. Imidlertid er kun overvågningen af ynglefuglene mere grundigt behandlet, mens der for de rastende fugles vedkommende henvises til tallene i Tabel 2.

Driftforhold og vandstand

På grund af en meget nedbørsfattig vinter var vandstanden i Vejlerne ved årets begyndelse meget lavere end de fleste foregående år. Alligevel blev der lukket vand ud fra Bygholmengen kort før den 1. marts til et niveau under -15 (DNN). Hele marts og første halvdel af april kom der kun lidt nedbør, og selv om der ikke efter den 1. marts blev lukket vand ud fra Bygholmengen var vandstanden lav gennem hele marts og april. Feltstationens data har vist, at det især af hensyn til ynglebestanden af klyde er vigtigt med en høj vandstand i artens etableringsperiode (medio april-primomaj), og en ideel vandstand i denne periode ville være omkring -10 og ikke under -15 . Et højt vandstands niveau i denne periode er også vigtigt for blandt andet forekomsten af rastende svømmeænder, hvor af flere arter de fleste forår (og efterår) optræder i antal som efter 1% kriteriet er af international betydning. Det må derfor anbefales, at der ikke lukkes for meget vand ud tidligt på sæsonen de år hvor der er lav vintervandstand og ringe forårsnedbør.

Ligeledes på grund af den meget nedbørsfattige vinter var vandstanden i Tømmerby Fjord først på sæsonen lavere end i de foregående år. Alligevel blev der lukket vand ud helt frem til starten af marts, hvilket tilsyneladende yderligere sænkede vandstanden i Tømmerby Fjord. Bestanden af rørdrum og især grågås var i år i Tømmerby Fjord betydeligt under niveauet fra de foregående år. En tilsvarende nedgang for rørdrum og grågås blev registreret i Selbjerg Vejle, hvor vandstanden også var betydelig lavere end sidste år. Derimod blev der ikke registreret lavere antal af betydning for de to arter i den nordlige del af Bygholm Vejle, hvor vandstanden kun var lidt lavere end i 2002. Bestandsnedgangen i Tømmerby Fjord kan derfor rimeligvis kobles sammen med den meget lavere vandstand, og det må derfor anbefales at der fremover holdes en høj vandstand i Tømmerby Fjord af hensyn til blandt andet de ynglende rørdrummer og grågæs.

Bygholmengen, opvækst af rør

Der er på en stor del af Bygholmengen problemer med opvækst af tagrør, og tilsyneladende har græsningstrykket med ca. 350 kreaturer været for lavt gennem de seneste sæsoner. Opvæksten af tagrør er mest omfattende på den vestlige del af engen samt mellem Midt- og Østsøen, hvor der nu i store områder står tagrør på 1-1½ meters højde. Især af hensyn til de ynglende vadefugle må det derfor anbefales, at græsningstrykket i de kommende sæsoner øges. Desuden bør den nuværende opvækst fjernes ved eventuelt slåning. Såfremt der ikke iværksættes tiltag som kunne forbedre forholdene, kan det på sigt betyde en bestandsnedgang for flere af de ynglende vadefuglearter.

Bygholm Vejle nord for Krapdiget

I området umiddelbart nord for Krapdiget blev der i forhold til sidste år registreret fremgange for blandt andet gråstrubet lappedykker, sorthalset lappedykker og hættemåge.

I september 2002 blev tagrør 'kørt ned' i området, og det havde tilsyneladende en positiv effekt for de ynglefuglearter som er tilknyttet den åbne rørsump. For at bevare den åbne rørsump som biotop i Vejlerne må det derfor anbefales, at processen med nedkøring af tagrør fremover gentages, eventuelt som minimum hvert andet år.

I øvrigt var effekten af nedkøringen størst i området mellem Krapdiget og Halvkanalen, hvor der var en forholdsvis høj vandstand. Nedkøringen havde derimod mindre effekt i området nord for Halvkanalen, formentlig fordi vandstanden i dette område var lavere. Desuden er rørskovene i dette område højere og mere sammenhængende. Såfremt området nord for Halvkanalen også skal bevares (genetableres) som åben rørsump vil det derfor sandsynligvis være nødvendigt med langt mere omfattende tiltag.

Det bør bemærkes, at den åbne rørsump som ynglebiotop også er særdeles vigtig for sorterne. De seneste 7-8 år har Vejlernes ynglebestand af sorterne udelukkende haft kolonier i rørsumpen i den sydlige del af Kogleakssøen. Her er der imidlertid også problemer med opvækst af tagrør, og rørsumpsområdet nord for Krapdiget er således det eneste alternativ for sorterne i Vejlerne. I år opgav de fleste sorterne i Kogleakssøen, og størstedelen af bestanden flyttede i løbet af juni til området mellem Krapdiget og Halvkanalen. Her lykkedes det til trods for det sene omlægningstidspunkt for enkelte par at få unger på vingerne.

Ynglefugle 2003

Lappedykkere, skarv og rørdrum

Den samlede ynglebestand af *toppet lapperdykker* i Vejlerne har igennem en længere årrække tilsyneladende været ret stabil, hvorimod bestandene i de enkelte delområder viser store årlige udsving. Årets antal er således over gennemsnittet for de seneste 10 år på 141 par (Tabel 1). I forhold til sidste år blev der registreret en pæn fremgang for *gråstrubet lappedykker*, og fremgangen blev især bemærket i Bygholm Vejle nord for Krapdiget. Der blev registreret 39 par *sorthalsede lappedykkere*, hvilket er det højeste antal i Feltstationens tid (Tabel 1).

Bestanden af *skarv* lå på samme niveau som i 2002 (Tabel 1). Der blev etableret kolonier i både Vesløs Vejle og på øen Melsig I Arup Vejle. Imidlertid opgav samtlige par i kolonien i Vesløs Vejle, givetvis på grund af *ræv*. I stedet flyttede de til Melsig, hvor det samlede antal reder optaltes den 29. maj.

Bestanden af *rørdrum* gik tydelig tilbage i forhold til 2002 (Tabel 1, Figur 1).

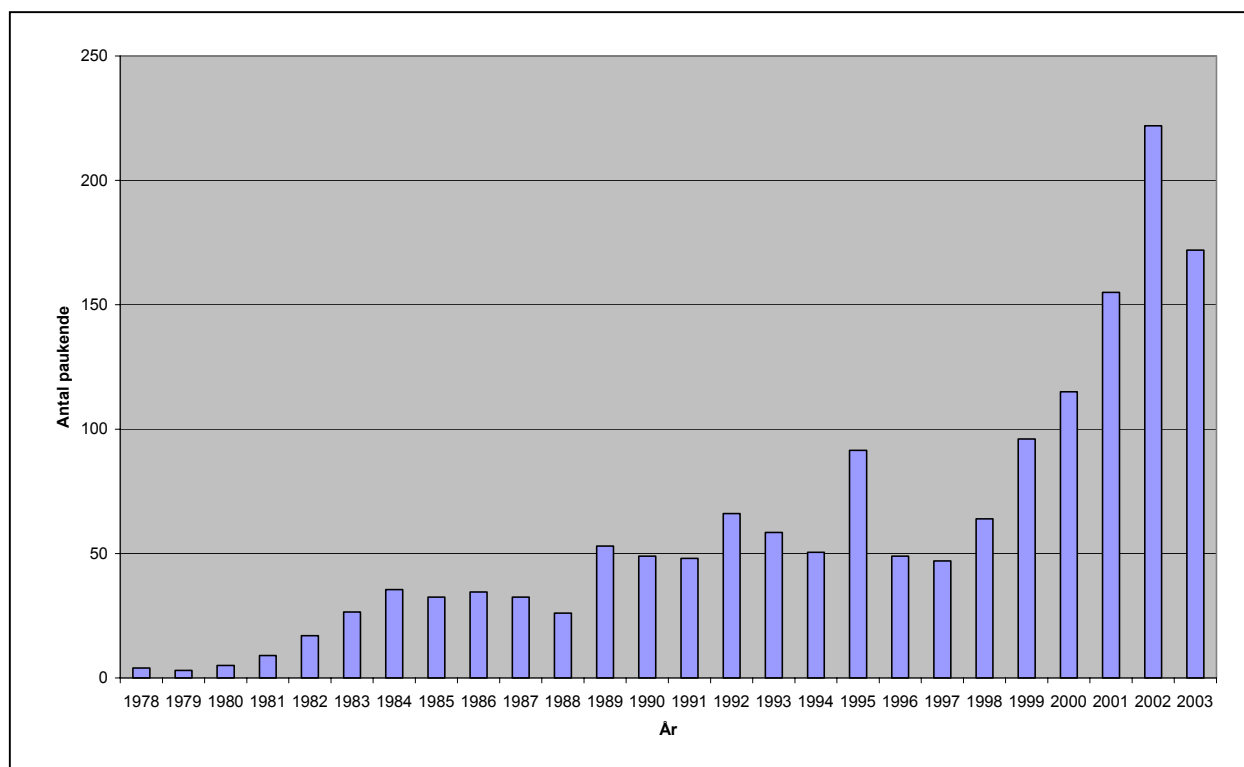
Tilbagegangen var især udtalt i Tømmerby Fjord og i Selbjerg Vejle. Forholdene i Tømmerby Fjord blev forringet, da der i løbet af vinteren blev lukket en mængde vand ud.

Vandstanden var således den laveste nogensinde ved starten af ynglesæsonen. I Selbjerg Vejle var der også en meget lav vandstand ved starten af ynglesæsonen og der skete tillige udledning af vand gennem april. Bestanden af *rørdrum* i Bygholm Nord var imidlertid stabil i forhold til 2002, og vandstanden var ca. den samme.

Forskellene mellem de nævnte lokaliteter viser i høj grad hvor vidt der er tale om stabile eller ustabile vandstandsmiljøer. Selbjerg Vejle har ustabile vandstandsniveauer, da forholdene er styret af lavvandsslusen på Bygholmdæmningen. Derfor sker der ofte markante vandstandsændringer over kort tid og ofte i etableringsperioden for *rørdrum*. Tømmerby Fjord har normalt en meget stabil og høj vandstand, da forholdene udelukkende er betinget af nedbør og fordampning. Bratte vandstandssænkninger sker således kun hvis stemmebrædder i slusen, nedenfor Mommerskrænten, en sjælden gang fjernes. Dette skete i 2003 og resulterede i et ustabil vandstandsmiljø i *rørdrummernes* etableringsperiode og fik tilsyneladende afgørende betydning for det ynglende antal

I Bygholm Nord har der efter 1995 været et meget stabilt vandstandsmiljø på grund af genetableringen af Krapdiget. Vandstanden er her meget stabil og i høj grad betinget af nedbør og fordampning. Som regel sker en udledning fra et stem i den sydlige ende af Kogleakssøen, men udledningen sker langsomt og med et jævnt forløb. Rørskovens fugle oplever altså ikke bratte fald i vandstanden – og det er tilsyneladende en udslagsgivende faktor der er med til at resultere i en stabil bestand af *rørdrum*.

Den amerikanske rørdrum der første gang dukkede op i 2001, hævdede påny territorie i perioden fra den 23. april til den 18. juni. I den første måned stod den på samme plads som i både 2001 og 2002, men fra slutningen af maj rykkede den over i rørskoven i Selbjerg Vejle, akkurat overfor den hidtidige paukeplads.



Figur 1. Antal paukende rørdrummer i Vejlerne 1978 – 2003.

Andefugle

Ynglebestanden af *knopsvaner* blev optalt på en flytælling den 22. maj, hvor 101 reder blev kortlagt. Fordelingen mellem de østlige og vestlige Vejler var som i tidligere år, hvorimod antallet af par var lidt højere end de foregående år (Tabel 1).

Reservatets bestand af ynglende *grågæs* optaltes ligeledes på flytællingen den 22. maj, hvor i alt 827 reder blev registreret. Det er det laveste antal reder der er optalt i den periode reder er opgjørt ved flytælling (siden 1994). Nedgangen blev især registreret i Tømmerby Fjord og Selbjerg Vejle. På enkelt tælling blev der registreret 529 gåsekuld i de østlige Vejler, men tilsvarende kun 35 kuld i de vestlige Vejler.

Et par *nilgæs* optrådte regelmæssigt i Arup Vejle gennem hele sommeren, og parret sås flere gange på øen Melsig. En mistanke om at det drejede sig om et ynglepar blev bekræftet den 29. august, hvor parret sås med et kuld på fem nyklækkede unger. Arten har ikke tidligere ynglet i Vejlerne. Der kendes i øvrigt kun nogle få andre ynglefund herhjemme, alle inden for de seneste år.

Alle arter af de talrigt ynglende svømmeænder havde tilsyneladende en god ynglesæson i Vejlerne, da antallet af kortlagte par for alle arter var over niveauet for de foregående år (Tabel 1). For både *knarand* og *skeand* var antallet af kortlagte par endda de højeste, der er registreret i den periode hvor Feltstationen har virket. For første gang siden 1999 blev der registreret sikre ynglefund af *pibeand*, idet to forskellige kuld blev iagttaget i Vesløs Vejle. Endvidere fandtes to reder af *krikand*, begge på Bygholmengen. Arten yngler formentlig kun uregelmæssigt i Vejlerne, idet sikre ynglebeviser ikke registreres hvert år.

De kortlagte bestande af *taffelnd* og *troidand* var på niveau med de foregående år (Tabel 1).

Rovfugle

Rørhøg er den eneste rovfugleart der yngler i Vejlerne. I 2003 blev antallet opgjort til 46 par, hvilket er en lille nedgang. De vigtigste lokaliteter var Bygholm Nord med 17 par, Selbjerg Vejle med 8 par og Tømmerby Fjord med 7 par.

Trane og vandhøns

Igen i år yngede der *trane* i Vejlerne. Ét par havde territorie på ynglepladsen fra sidste år i Bygholm Nord og ét andet par havde territorie i rørskovene i Selbjerg Vejle. Fra slutningen af marts hørtes ofte trompeteren fra de to ynglepladser og i midten af maj sås første gang ungeførende adfærd fra parret i Bygholm Nord. Den 4. juni sås parret med en unge af ca. $\frac{1}{4}$ størrelse. Denne unge blev sandsynligvis flyvefærdig.

Parret i Selbjerg Vejle sås i slutningen af juni med en særdeles vagtsom adfærd, men der sås aldrig unger der med sikkerhed stammede fra dette par.

Bestanden af *vandrikser* opgøres som et indeks, da det ikke er muligt at optælle hele bestanden i alle dele af Vejlerne. Den reelle bestand er formentlig adskillige gange større end antallet af kortlagte territorier. De 615 kortlagte territorier er en nedgang i forhold til 2002, men er det næsthøjeste antal i feltstationens historie. De vigtigste lokaliteter var Bygholm Nord, Selbjerg Vejle, Tømmerby Fjord og Hanvejle med henholdsvis 224, 195, 59 og 49 territorier.

Plettet rørvagt optrådte med den hidtil største bestand, idet 110 territorier blev kortlagt. Gennem april og maj hørtes de fleste fugle i de østlige Vejler (primært Selbjerg Vejle), men fra juni og i særdeleshed gennem juli var lokaliteter i de vestlige Vejler dominerende. Op til 38 hørtes således på én nat i juli og især de kreaturafræssede rørsømpe i Vesløs Rør og Vesløs Vejle indeholdt mange fugle. De vigtigste lokaliteter var Vesløs-Arup Vejle, Selbjerg Vejle, Læsvig, Glombak og Østerild Fjord med henholdsvis 51, 19, 13, 9 og 7 territorier. Tre *engsnarrer* opretholdt territorier ved Østerild Fjord og Arup Vejle, desuden hørtes 2 på Thorup Fjordholme. I alt 12 *vagtlere* hørtes i området i perioden fra juni til august.

Vadefugle

Klyde gik markant tilbage (Tabel 1, Figur 2) og det var givetvis de lave vandstandsforhold på Bygholmengen der var skyld i dette. Feltstationens data har vist at det især af hensyn til ynglebestanden af *klyde* er vigtigt med en høj vandstand i artens etableringsperiode (medio april-primo maj). Dette var ikke tilfældet i år, da der i løbet af vinteren, trods en lav vintervandstand, var lukket vand ud (se afsnittet *driftforhold*).

Bestanden af *vibe* er meget stabil i reservatet, mens det udpræget er i randområderne at nedgangene kan spores. Dog skal fremgangen fra 110 territorier i 2002 til 148 territorier i 2003 omkring Østerild Fjord fremhæves.

I forhold til sidste år blev der registreret en betydelig bestandsfremgang for *dobbeltbekkasin*, *stor kobbersnepe* og *rødben* (Tabel 1). Fremgangen for *rødben* var især påfaldende i de vestlige Vejler, hvor især Østerild Fjord markerede sig med en fremgang på 52 par (fra 40 par i 2002 til 92 par i 2003). Plejetiltagene langs østbredden af Østerild Fjord, hvor kreaturafræsning har ændret rørskoven og en tilgroet eng til en eng med kort vegetation, har uden tvivl haft stor betydning for bestandsfremgangen.

Stor kobbersnepe havde det hidtil højeste antal territorier i Vejlerne. Igen skete der en lille fremgang på Bygholmengen, men især de 4 par i Østerild Fjord (0 par i 2002) og 12 par i Vesløs-Arup Vejler (9 par i 2002) er værd at nævne da fremgangen i disse områder givetvis er et resultat af plejeforanstaltningerne i Vesløs Rør og langs østbredden af Østerild Fjord. Kerneområdet for *dobbeltbekkasin* er især engene omkring Vesløs Vejle. Her skete i år en fremgang på 13 territorier. *Dobbeltbekkasin* er imidlertid en vanskelig art at optælle, da det kun er under stille vejrforhold, at en optimal registrering kan finde sted. De registrerede antal fra de enkelte år, og dermed også de præsenterede frem – og tilbagegange, er derfor behæftet med en stor usikkerhed. Det er dog værd at gøre opmærksom på at en stor del af engen i ”Trekanten” ved Vesløs Vejle er under hastig tilgroning af tagrør, hvilket kunne medføre at det område fremover ikke ville være så attraktivt for *dobbeltbekkasin* (og andre engfugle).

Almindelig ryle havde en lille fremgang på 4 par i de Vestlige Vejler. Fremhæves skal især 1-2 par i det græssede areal langs østbredden af Østerild Fjord, ellers må bestanden som et samlet hele betragtes som meget stabil siden midten af 1990'erne (Tabel 1). *Brushanen* blev registreret med 45 ungevarslenheder, hvilket er på niveau med året før (Tabel 1).

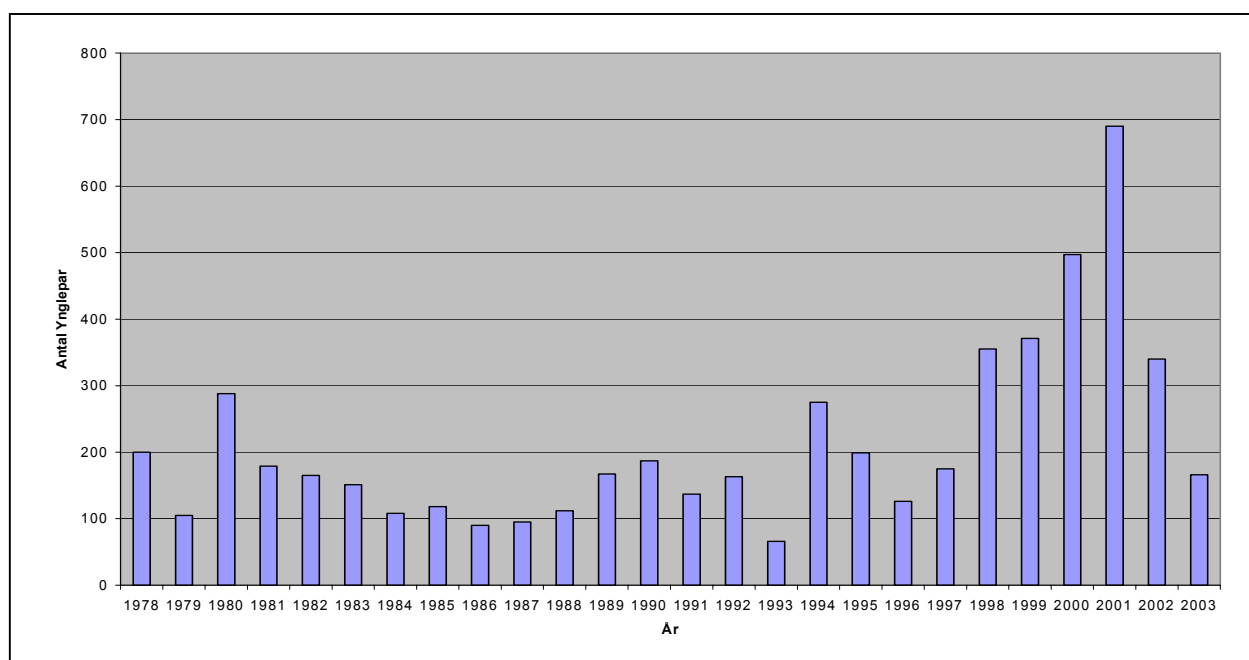


Fig. 2. Antal ynglende klyder på Bygholmengen 1978-2003.

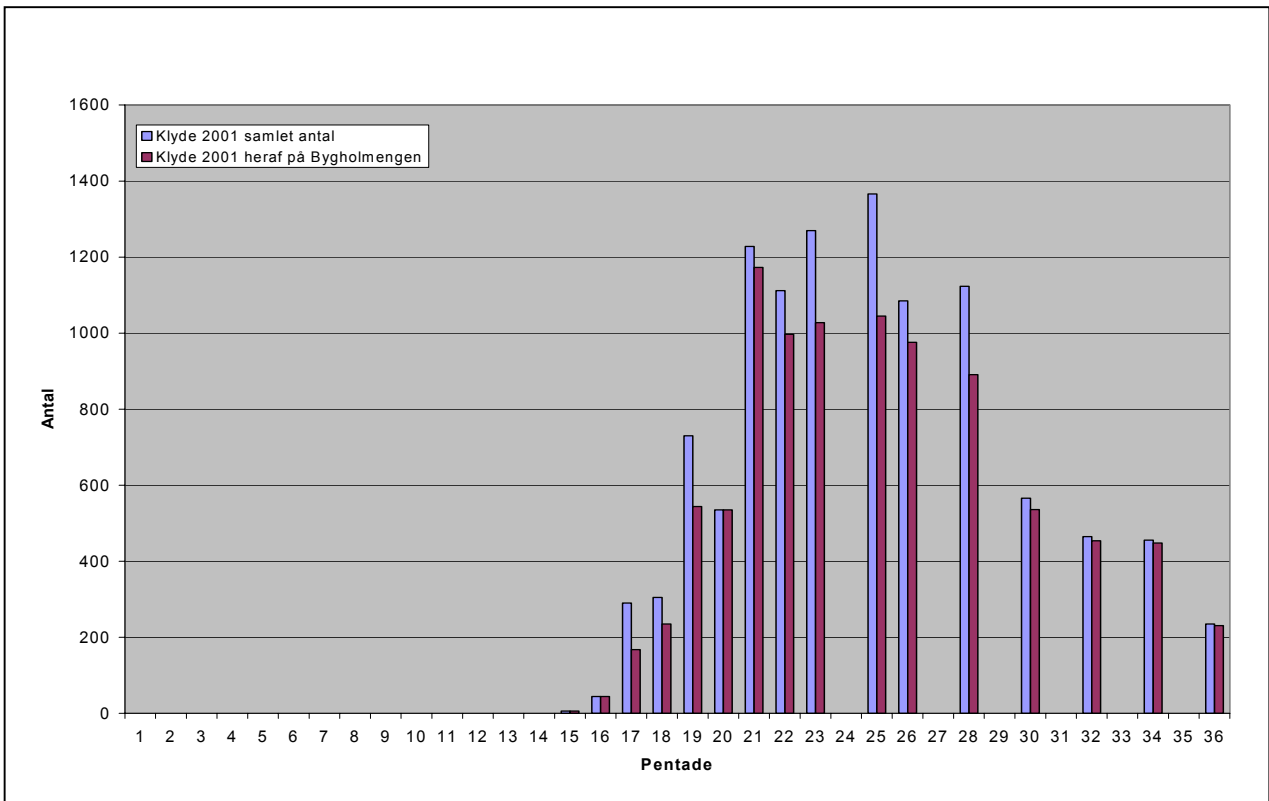


Fig. 3. Forekomst og fordeling af klyder i Vejlerne 2001.

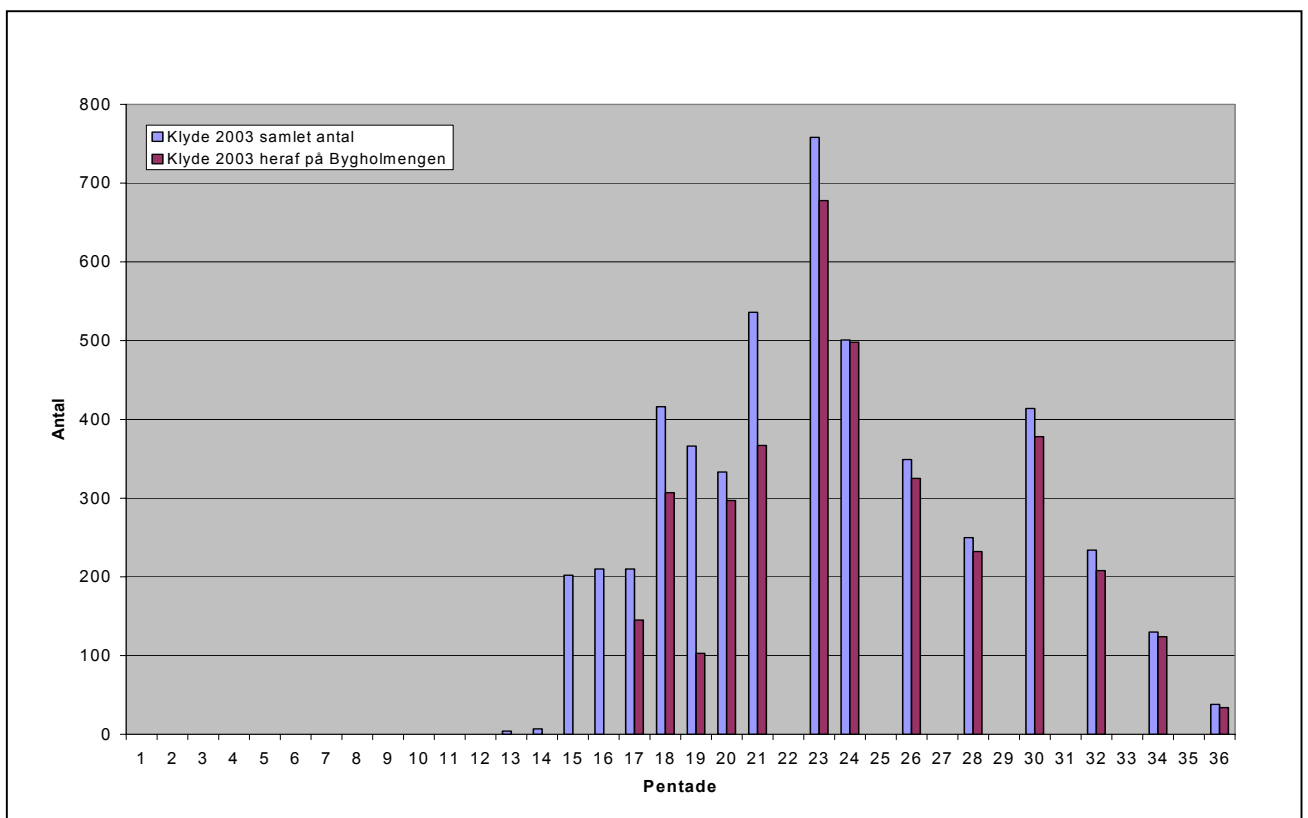


Fig. 4. Forekomst og fordeling af klyder i Vejlerne 2003

På (Fig. 3 og 4) ses forskellen på forekomsten og fordelingen af *klyde* mellem et år med optimale vandstandsforhold (2001) og et år med dårlige vandstandsforhold (2003). I 2001 skete etableringen meget tidligt (i pentade 21) og bestanden var endvidere stabil gennem hele ynglesæsonen. I 2003 derimod, skete etableringen sent (i pentade 23) og forekomsten faldt gennem april. Der var desuden en hyppig trafik af fugle mellem Limfjorden og Bygholmengen, indtil en stor del af fuglene opgav i slutningen af april. Se endvidere afsnittet *driftforhold*, hvor vandstandsforholdene på Bygholmengen præsenteres, ligesom anbefalinger vedrørende *klyde*.

Måger og terner

Ynglebestanden af *hættemåge* blev i år opgjort til 3170 par, hvilket er en fremgang i forhold til sidste år (Tabel 1). Størstedelen af bestanden fandtes som de foregående år i Bygholm Vejle, hvor fremgangen især blev registreret i rørsumpsområdet umiddelbart nord for Krapdiget. Bestanden af *sølvmåge* på Melsig i Arup Vejle blev ved et besøg på øen den 28. april opgjort til 255 par, hvilket var på niveau med de foregående år (Tabel 1). Desuden fandtes 6 par på Bygholmengen, hvor arten ellers kun har ynglet med to par de to seneste år. På Melsig fandtes desuden 6 par *sildemåger* og 3 par *Svartbage*. På Bygholmengen blev der kortlagt 108 par *Stormmåger*, hvilket er en betydelig fremgang i forhold til de seneste år (Tabel 1). Desuden fandtes 8 par i de vestlige Vejler, heraf 7 par i Arup Vejle.

Der var i år yngleforsøg af *dværgmåge* i reservatet, som det har været tilfældet i de seneste 7 år. Et par forsøgte i midten af maj at etablere sig i en mindre hættemågekoloni i Firkanten i Tømmerby Fjord. Parret forsvandt imidlertid efter få dage, og parret kan således have været blandt de 4 par der efter midten af maj etablerede sig på Bygholmengen. Her blev der den 10. juni på anden enggennemgang fundet tre reder med æg og yderligere én rugende fugl blev registreret, alle inden for et lille område i tilknytning til en havterne- og hættemågekoloni. Ingen af parrene havde imidlertid ynglesucces, idet alle parrene var forsvundet fra yngleområdet i begyndelsen af juli.

Ynglebestanden af *fjordterne* blev i år opgjort til 53 par, hvilket er en mindre fremgang i forhold til de seneste år (Tabel 1). Parrene var fordelt med 31 på Bygholmengen, 15 par i Tømmerby Fjord samt 7 par i Arup Vejle. I Tømmerby Fjord fandtes de 5 par i Firkanten mens de 10 par fandtes på en nyetableret ø i nordøsthjørnet af søen. Der blev i år kortlagt 102 par *havterner* på Bygholmengen, som er det eneste sted i Vejlerne arten yngler. Årets kortlagte bestand var for øvrigt den største der er registreret i Feltstationsperioden. Der ynglede i år 46 par *sortterner* i reservatet, alle i Bygholm Vejle. Bestandsniveauet var således helt på højde med de to foregående år, og faktisk er antallet af par det højeste der er registreret inden for de seneste 10 år (Tabel 1). Ynglesuccessen var imidlertid for andet år i træk ringe, og kun 7 flyvefærdige unger kom på vingerne. Som de seneste syv år etablerede størstedelen af *sortternerne* sig først i Kogleakssøen i den nordlige del af Bygholm Vejle. I løbet af juni opgav de fleste par imidlertid her, og størstedelen af kolonien flyttede til et rørsumpsområde i den centrale del af Bygholm Vejle, ca. 1,5 km. nord for Krapdiget. Her taltes den 30. juni 36 par og samme dag taltes 10 par i Kogleakssøen.

Spurvefugle

Med 12 registrerede territorier af *bynkefugl* blev de tidligere års nedgang brudt. Niveaueet er dog endnu meget lavt når der sammenlignes med de 80 territorier som blev kortlagt i 1992. Ligesom i 2002 opretholdt 2 syngende *savisangere* territorium i den sydlige del af Selbjerg Vejle, med en ankomst den 24. april. og den 24. juni hørtes tilfældigt en ny fugl fra den vestlige rørskov i Selbjerg Vejle.

Også i 2003 registreredes en markant nedgang af syngende *sivsangere* på den standardiserede Selbjergtaksering (Figur X). Det er overvejende sandsynligt at arten snart forsvinder fra dette område. Grunden til nedgangen er uvis, men fortjener en nærmere undersøgelse. I de øvrige områder virker arten rimeligt talrig og ved en taksering på Øster Landkanal Diget den 29. maj registreredes 67 territorier.

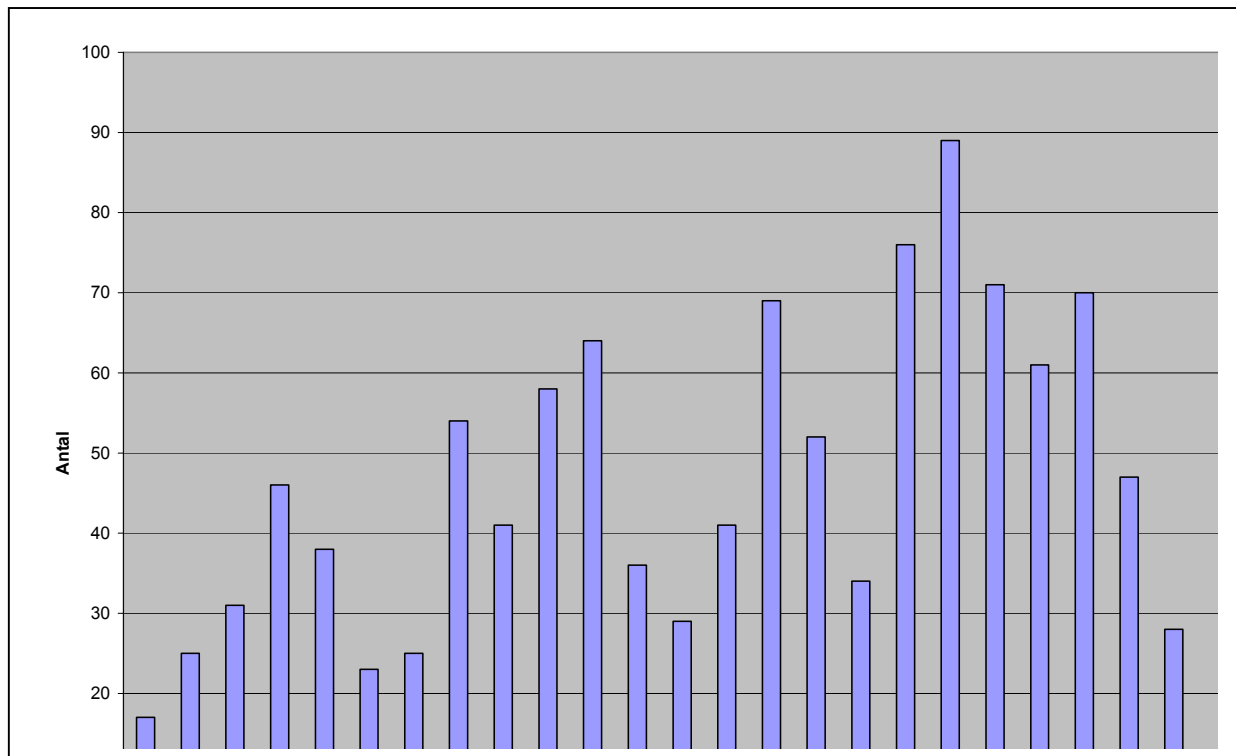


Fig. 4. Antal syngende sivsangere langs en standardiseret strækning ved Selbjerg Vejle, 1978-2003.

Tabel 1. Vejlerne: Ynglefugle 1993-2003

		1993	1994	1995	1996	1997	1998	1999	2000	2001	2002	2003
Toppet Lappedykker	Øst	89	94	75	66	75	76	92	89	79	103	115
	Vest	79	62	61	53	47	50	43	56	51	69	53
	I alt	168	156	136	119	122	126	135	145	130	172	168
Gråstrubet Lappedykker	Øst	60	77	100	60	96	118	140	132	110	68	99
	Vest	3	3	3	0	0	1	1	4	3	5	3
	I alt	63	80	103	60	96	119	141	146	113	73	102
Sorthalset Lappedykker	Øst	3	6	4	4	5	37	19	19	16	11	39
	Vest	0	0	0	0	0	0	0	0	0	0	0
	I alt	3	6	4	4	5	37	19	19	16	11	39
Skarv	Vest	228	1009	885	1266	1573	2100	1850	1691	1387	1428	1531
	I alt	228	1009	885	1266	1573	2100	1850	1691	1387	1428	1531
Rørdrum*	Øst	46	38	72	37	35	51	77	93	121	173	131
	Vest	13	13	20	13	13	14	19	22	34	49	41
	I alt	59	51	92	50	48	65	96	115	155	222	172
Knopsvane	Øst	33	41	49	40	56	54	66	65	58	60	64
	Vest	35	20	20	22	26	39	27	25	32	20	37
	I alt	68	61	69	62	82	93	93	90	90	80	101
Grågås (kortlagte par)	Øst	372	414	563	567	608						
	Vest	207	413	308	464	364						
	I alt	579	827	871	1031	972						
Grågås (optalte reder)	Øst		518	467	466	364	332	658	806	856	1015	692
	Vest		216	264	76	105	191	262	297	343	450	135
	I alt		734	731	542	469	523	920	1103	1199	1465	827
Pibeand* (sikre ynglefund)	Vest	1	0	0	0	1	1	2	0	0	0	2
	I alt	1	0	0	0	1	1	2	0	0	0	2
Knarand	Øst	16	9	15	12	9	12	29	32	33	32	81
	Vest	0	1	2	0	0	2	8	4	4	3	7
	I alt	16	10	17	12	9	14	37	36	37	35	88
Gråand (index)	Øst	78	56	91	68	143	173	167	270	220	222	248
	Vest	66	47	65	48	42	96	155	146	148	110	119
	I alt	144	103	156	116	185	269	322	416	368	332	367
Spidsand*	Øst	6	3	6	3	5	6	6	3	11	8	8
	Vest	1	3	3	1	0	1	6	2	0	0	0

I alt 7 6 9 4 5 7 12 5 11 8 8

Tabel 1 fortsat. Ynglefugle i Vejlerne...

Atlingand*	Øst	16	15	44	33	55	59	62	88	40	52	55
	Vest	10	4	6	7	8	17	25	46	13	21	26
	I alt	26	19	50	40	63	76	87	134	53	73	81
Skeand	Øst	29	35	35	33	43	64	92	96	111	85	162
	Vest	4	6	5	9	3	5	20	39	34	31	46
	I alt	33	41	40	42	46	69	112	135	145	116	208
Taffeland	Øst	9	13	17	27	33	37	38	58	39	44	55
	Vest	8	11	9	8	7	9	6	13	9	11	5
	I alt	17	24	26	35	40	46	44	71	48	55	60
Troldand	Øst	10	17	36	25	34	35	40	34	44	76	43
	Vest	52	121	53	74	81	49	62	57	55	40	71
	I alt	62	138	89	99	115	84	102	91	99	116	114
Rørhøg	Øst	10	14	10	14	18	23	21	32	33	37	34
	Vest	5	10	10	9	9	7	8	12	16	15	12
	I alt	15	24	20	23	27	30	29	44	49	52	46
Vandrikse (index)	Øst	120	73	289	137	199	207	291	355	424	605	512
	Vest	23	29	100	13	30	38	99	76	111	107	103
	I alt	143	102	389	150	229	245	390	431	535	712	615
Plettet Rørvagtel*	Øst	18	14	13	27	39	21	55	34	47	36	36
	Vest	0	0	2	3	1	4	31	14	9	36	74
	I alt	18	14	15	30	40	25	86	48	56	72	110
Strandskade	Øst	33	38	40	27	50	27	30	29	39	45	37
	Vest	28	31	29	36	41	29	29	26	19	35	23
	I alt	61	69	69	63	91	56	59	55	58	80	60
Klyde	Øst	56	264	172	94	161	351	368	488	685	340	166
	Vest	10	11	27	32	14	4	3	9	5	30	5
	I alt	66	275	199	126	175	355	371	497	690	370	171
Vibe	Øst	317	171	190	169	228	284	280	500	621	665	600
	Vest	217	161	177	174	177	215	243	376	442	485	434
	I alt	534	332	367	343	405	499	523	876	1063	1150	1034
Almindelig Ryle	Øst	76	66	47	68	65	64	66	50	58	63	61
	Vest	26	27	17	16	18	15	18	9	9	6	10
	I alt	102	93	64	84	83	79	84	59	67	69	71
Brushøne	Øst	28	23	38	0	20	30	22	40	19	38	39
	Vest	7	2	4	0	3	1	3	1	2	5	6
	I alt	35	25	42	0	23	31	25	41	21	43	45

Tabel 2 fortsat. Ynglefugle i Vejlerne...

Dobbeltbekkasin	Øst	62	43	51	28	48	33	19	18	12	24	37
	Vest	37	25	34	36	32	34	44	81	49	58	70
	I alt	99	68	85	64	80	67	63	99	61	81	107
Stor Kobbersnepe	Øst	132	109	94	109	125	142	147	185	195	189	203
	Vest	23	8	6	21	12	11	12	12	4	10	17
	I alt	155	117	100	130	137	153	159	197	199	199	220
Rødben	Øst	157	266	172	71	188	183	240	344	328	485	440
	Vest	60	104	77	62	112	95	111	140	123	140	201
	I alt	217	370	249	133	300	278	351	484	451	625	641
Hættemåge	Øst	?	2082	3253	2160	3708	3476	3370	4342	3742	2130	3070
	Vest	?	2300	1100	435	1375	243	375	225	23	49	100
	I alt	?	4382	4353	2595	5083	3719	3745	4567	3765	2179	3170
Sølvmåge	Øst	0	1	1	0	3	1	1	2	2	2	6
	Vest	84	90	205	205	300	269	314	345	320	278	256
	I alt	84	91	206	205	303	270	315	347	322	280	262
Fjordterne	Øst	0	1	0	1	1	7	35	40	39	33	31
	Vest	31	22	20	23	25	13	2	1	1	6	22
	I alt	31	23	20	24	26	20	37	41	40	39	53
Havterne	Øst	28	59	74	63	64	86	53	72	79	93	102
	Vest	0	0	1	0	0	0	0	0	0	0	0
	I alt	28	59	75	63	64	86	53	72	79	93	102
Sortterne*	Øst	45	31	25	22	11	5	31	23	40	42	46
	Vest	0	3	0	7	10	23	0	0	0	0	0
	I alt	45	34	25	29	21	28	31	23	40	42	46
Gul Vipstjert	Øst	23	7	8	5	6	5	8	5	3	7	2
	Vest	36	13	8	11	11	20	10	4	15	20	8
	I alt	59	20	16	16	17	25	18	9	18	27	10
Savisanger*	Øst	5	2	5	3	6	1	10	1	3	3	3
	Vest	1	3	1	1	0	0	1	0	0	0	0
	I alt	6	5	6	4	6	1	11	1	3	3	3
Drosselrørsanger*	Øst	0	0	2	0	1	2	0	1	1	0	2
	Vest	1	0	0	0	0	1	0	0	0	0	0
	I alt	1	0	2	0	1	3	0	1	1	0	2
Skægmejse (max.)		219	102	105	121	298	362	216	390	266	267	641

Tabel 2. Rastende fugle i Vejlerne for- og efterår 1998-2003

	Forår						Efterår					
	1998	1999	2000	2001	2002	2003	1998	1999	2000	2001	2002	2003
T. Lappedykker	144	138	215	193	214	244	123	236	363	287	501	518
N. Lappedykker	1	9	4	3	3	5	1	1	2	1	1	2
Fiskehejre	334	262	233	183	174	229	288	437	266	234	240	497
Skestork	12	5	15	18	24	20	13	19	22	28	42	62
Knopsvane	437	543	527	549	509	531	627	581	1027	587	810	681
Pibesvane	158	14	26	44	21	11	466	301	206	152	147	201
Sangsvane	517	297	206	774	964	849	524	828	368	220	340	502
Sædgås	597	295	325	406	138	238	316	190	72	223	259	26
Blisgås	107	9	12	14	6	11	5	8	4	8	1	8
Kortnæbbet Gås	10870	12735	14546	10143	19883	15846	1811	2185	3238	3206	13373	1180
Grågås	2943	4229	3877	5582	5942	5471	4100	5289	12233	12652	10554	12827
Kanadagås	469	184	498	64	350	113	330	241	257	160	157	138
Gravand	542	756	707	729	912	541	278	356	307	366	86	127
Pibeand	5634	4960	8565	3682	10179	3815	11202	10934	17969	8681	6231	3095
Knarand	14	23	69	27	49	40	18	91	164	96	139	176
Krikand	5598	12584	12220	17205	20846	7337	4876	10025	21691	13521	6187	6247
Gråand	3979	5100	3235	4731	3039	1067	5348	3871	5890	4533	4766	3365
Spidsand	355	253	337	317	362	311	745	472	163	120	357	84
Atlingand	47	60	70	39	48	33	116	152	58	15	30	14
Skeand	167	286	187	245	229	210	275	636	447	380	496	332
Taffeland	159	108	658	155	190	412	652	3079	1079	1505	1646	1300
Troldand	495	386	370	398	398	635	105	231	420	253	990	639
Hvinand	1004	4355	1867	2024	1669	2484	729	824	977	552	1098	835
T. Skallesluger	750	669	540	354	565	666	2814	2502	1892	5376	3838	10603
Stor Skallesluger	533	375	467	553	275	774	217	121	273	353	714	46
Blå Kærhøg	20	8	9	11	12	11	12	12	18	29	18	30
Vandrefalk	2	4	4	5	6	4	4	3	7	7	6	9
Blishøne	1789	1678	3601	3081	1469	1886	4539	6178	7287	2960	3830	2138
Trane	9	13	30	15	22	26	47	65	67	84	92	113
Stor Præstekrave	115	134	188	195	172	93	34	78	119	262	379	224
Hjejle	6400	4045	4260	3500	5138	3800	6652	18950	18297	15090	7430	10813
Vibe	1961	1806	1241	1304	1536	1401	3052	4412	5990	3565	3654	2689
Dværgryle	3	2	8	3	27	2	220	44	72	161	6	14
Temmincksryle	53	42	206	150	117	74	7	3	13	3	4	4
Almindelig Ryle	521	1117	984	1135	860	770	1834	2003	1067	1343	1155	934
Brushane	1432	1835	1500	877	1081	916	631	399	737	1382	589	804
Dobbeltbekkasin	131	33	70	159	198	81	1062	678	605	568	742	1330
Stor Regnspove	277	633	215	754	312	230	161	269	198	325	227	180

Sortklire	50	48	36	35	53	13	122	115	97	92	134	217
Tabel 2 fortsat. Rastende fugle i Vejlerne...												
Hvidklire	171	198	97	188	198	195	156	177	158	160	100	224
Svaleklire	7	6	4	6	44	17	35	27	33	77	52	34
Tinksmed	157	88	193	173	248	341	42	42	248	118	38	60
Dværgmåge	28	51	24	25	40	80	24	36	39	34	46	106
Fjordterne	51	82	111	94	80	90	121	128	145	248	86	194
Bjerglærke	40	83	25	54	42	27	31	20	69	46	113	40
Digesvale	200	500	1760	400	841	4500	4000	5400	14600	15770	13750	11440
Landsvale	2000	4500	2500	954	62	3500	40238	45000	38000	12500	32000	2500
Skærpiber	59	17	52	31	78	40	9	4	46	14	8	5
Bjergpiber	12	2	3	10	3	7	13	2	28	18	36	67
Gulddrossel	0	0	0	1	0	0	0	0	0	0	0	0
Stær	50140	51685	85000	30000	55000	80000	40000	57000	35000	30000	73000	15000
Bjergirisk	725	210	82	40	320	130	120	80	200	150	300	120
Snespurv	200	15	60	30	55	62	85	21	20	55	2	33