

Tørdeposition af ammoniak til udvalgte områder - 2009

Oversigt over kort

Forklaring 1

Tabel: Kvælstofdeposition hidrørende fra ammoniak samt andre bidrag 3

Anholt 5

Frederiksborg 6

Keldsnor 7

Lindet 8

Tange 9

Ulborg 10

Idom Hede 11

Hjelm Hede 12

Diesebjerg 13

Ovstrup Hede 14

Husby Klit 15

Lønborg Hede 16

Bisgyde 17

Ulvholm 18

Hammer Bakker 19

Holmkær 20

Ulvshale 21

Storelung 22

Nybo Mose 23

Helmpolde 24

Randbøl Hede 25

Pedersker (Raghammer) 26

Kaas Skov 27

Bøgeskov v. Sorø 28

Bøgeskov v. Maribo-søerne 29

Råbjerg Mose 30

Forklaring

De efterfølgende kort viser den beregnede geografiske variation af *tørdeponeret ammoniak* (regnet som kg N/ha) til udvalgte områder på 16 km x 16 km for 2009.

Disse beregninger er udført med brug af modellen OML-DEP. Kilderne til ammoniak-emissionen er i høj grad lokale landbrug.

Der er vist kort for 26 lokaliteter i alfabetisk rækkefølge (se afsnittet ovenover for en oversigt over stednavnene).

Depositionen er opdelt på et net af felter på 400 m x 400 m og er beregnet på grundlag af emissionopgørelser af ammoniak fra fladekilder med geografisk opløsning på 100 m x 100m og fra punktkilder (stalde og lager) samt fra 'baggrundskilder', som er ammoniakbidrag fra kilder uden for felter på 16 km x 16 km.

Bemærk at depositionen hidrørende fra ammoniak som vist på kortene kun udgør en lille del af den samlede kvælstofdeposition. For at finde den *totale kvælstof-deposition* skal det viste bidrag fra ammoniak lægges sammen med andre bidrag. Disse andre bidrag drejer sig om deposition af de langtransporterede kvælstofkomponenter, og kan igen opdeles i to dele: *tørdeposition af kvælstofilter* og *partikelbundet kvælstof* samt *våddeposition af kvælstof*.

På de følgende sider findes en tabel, som giver et overblik over størrelsen af de 3 bidrag.

Tabellen omfatter flere end de 26 lokaliteter, der er vist kort for (tabellen omfatter i alt 107 naturområder).

Lokaliteterne i tabellen er grupperet således, at DMU's målestationer er angivet først. Dernæst er lokaliteterne opdelt efter naturtype. Indenfor hver naturtype er lokaliteten sorteret efter størrelsen af den totale deposition. Kortene, der vises efter tabellen, er derimod sorteret alfabetisk.

Tabel: Kvælstofdeposition hidrørende fra ammoniak samt andre bidrag

Årlig kvælstofdeposition (kg N/ha) til udvalgte danske lokaliteter og naturtyper beregnet for 2009 med DAMOS systemet. Tabellen angiver tørdepositionen af ammoniak beregnet med lokal-skala modellen OML-DEP, samt den øvrige tør- og våddeposition af kvælstof beregnet med regional-skala modellen DEHM. Total deposition er beregnet ud fra decimaltal for de tre bidrag og herefter afrundet.

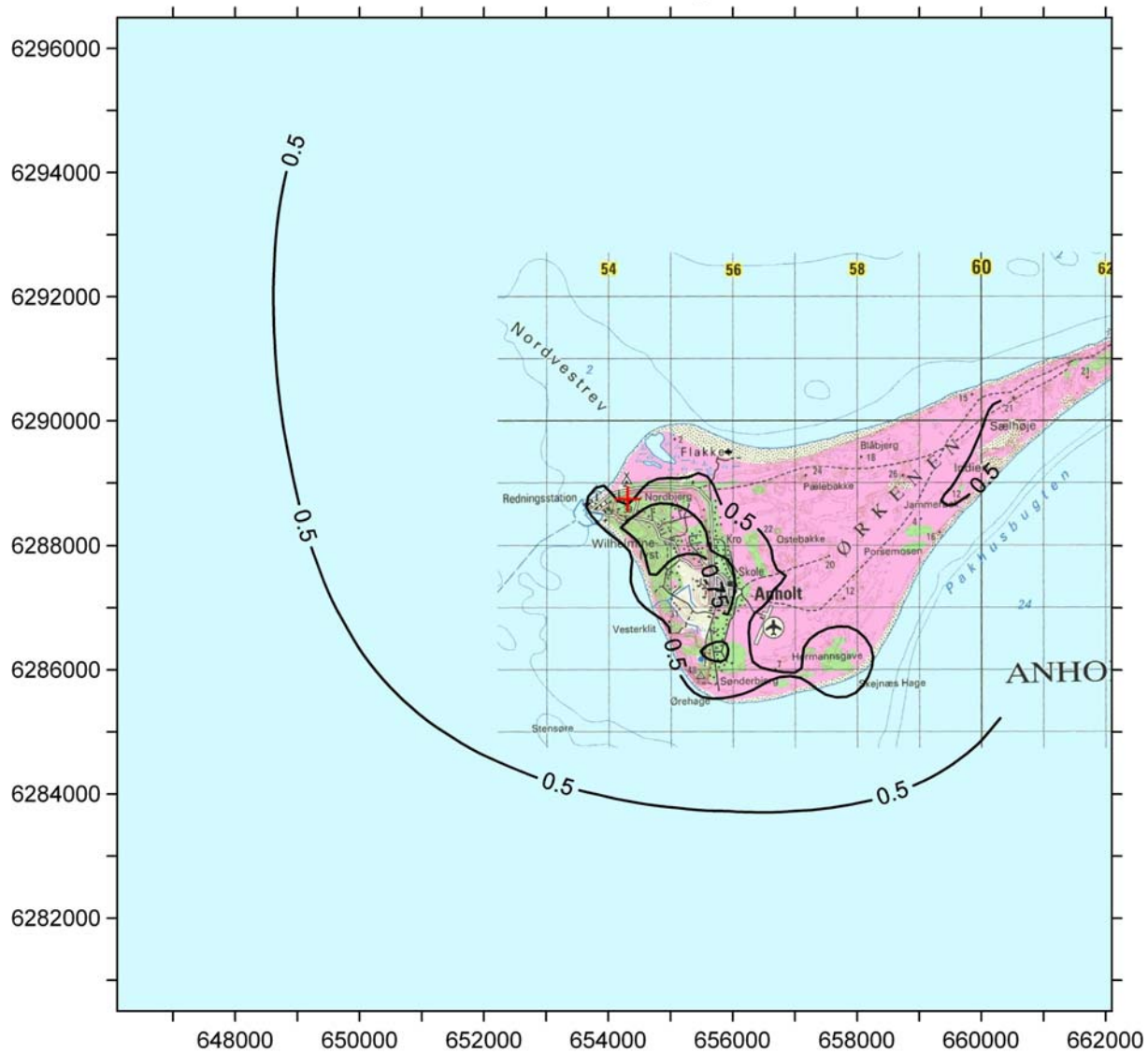
Lokalitet	Bredde-grad	Længde-grad	Naturtype	NH ₃ -N tør-deposition	Øvrige tør-deposition	Våd-deposition	Total deposition
Anholt	56,717	11,521	Græs	0.5	4	5	9
Frederiksborg	55,956	12,352	Nåleskov	1	8	7	15
Keldsnor	54,747	10,737	Landbrug	2	3	7	11
Lindet	55,142	8,885	Nåleskov	5	9	10	24
Tange	56,353	9,602	Løvskov	3	10	7	21
Ulborg	56,290	8,428	Nåleskov	3	8	8	19
Sorø	55,436	11,573	Løvskov (9130)	2	11	6	20
Kås Skov	56,624	8,686	Løvskov (9130)	3	11	7	22
Maribo Søerne	54,746	11,580	Løvskov (9130)	2	12	7	22
Møns Klint	54,998	12,527	Løvskov (9130)	2	16	6	24
Tisvilde Hegn	56,042	12,079	Stilkeke-krat (9190)	1	11	6	18
Hald Ege	56,399	9,363	Stilkeke-krat (9190)	3	10	7	20
Dollerup	56,370	9,314	Stilkeke-krat (9190)	4	11	7	21
Dokkedal	56,914	10,258	Stilkeke-krat (9190)	2	13	7	22
Mols Bjerger	56,218	10,550	Stilkeke-krat (9190)	2	14	7	23
Livø	56,893	9,081	Stilkeke-krat (9190)	2	14	7	23
Kovtrup Skov	55,908	9,403	Stilkeke-krat (9190)	4	11	8	23
Skivum Nørrekrat	56,881	9,592	Stilkeke-krat (9190)	5	11	9	24
Favrholt	57,437	10,419	Stilkeke-krat (9190)	6	12	8	26
Tornby klit	57,547	9,897	Klit (2140/2130)	1	2	6	10
Ulvshale	55,040	12,265	Kystklit (2250)	1	3	6	10
Hansted	57,051	8,560	Klit (2140)	1	2	7	10
Husby Klit	56,293	8,132	Kystklit (2130)	1	3	7	11
Ulvsholm	56,598	10,030	Rigkær (7220, 7230)	2	2	8	12
Holmkær	57,021	9,054	Strandeng (1330)	2	2	7	11
Råbjerg Mose	57,554	10,359	Hængesæk (7140)	2	2	8	11
Lønborg Hede	55,870	8,427	Hede (4010, 4030)	2	2	8	12
Helm Polde	55,169	8,931	Hede (4010, 4030)	3	2	10	15
Paradisbakkerne	55,096	15,084	Hede, tør (4030)	2	2	6	9
Tegners Museumspark	56,085	12,404	Hede, tør (4030)	1	2	6	10
Diesebjerg	55,826	11,430	Hede, tør (4030)	1	2	6	10
Raghammer	55,014	14,945	Hede, tør (4030)	2	3	6	10
Ulvshale Hede	55,040	12,270	Hede, tør (4030)	1	3	6	10
Ovstrup Hede	56,247	8,931	Hede, tør (4030)	2	2	7	11
Hjelm Hede	56,487	8,911	Hede, tør (4030)	2	2	7	11
Vrads/Bavnhede	56,046	9,435	Hede, tør (4030)	2	2	8	11
Ulvemose V II	56,019	9,152	Hede, tør (4030)	2	2	8	11
Harrild hede	56,027	9,159	Hede, tør (4030)	2	2	8	11
Borris Hede	55,919	8,627	Hede, tør (4030)	2	2	8	12
Hammer Bakker	57,129	10,038	Hede, tør (4030)	2	2	9	12
Rørbæk Sø NØ	55,936	9,393	Hede, tør (4030)	2	2	8	12
Randbøl Hede	55,663	9,117	Hede, tør (4030)	2	2	8	12
Idom Hede	56,315	8,483	Hede, tør (4030)	2	2	8	13
Kongenshus NØ	56,384	9,162	Hede, tør (4030)	4	2	7	13
Karlsgårde Sø	55,644	8,594	Hede, tør (4030)	3	2	8	14
Tømmerby Kær	57,078	8,948	Hede, våd (4010)	1	2	7	11
Vrads Sande	56,049	9,439	Hede, våd (4010)	1	2	8	11
Glømbak	57,028	9,043	Hede, våd (4010)	2	2	8	11
Ulvemose V	56,017	9,146	Hede, våd (4010)	2	2	8	11
Råbjerg Mose	57,537	10,344	Hede, våd (4010)	2	2	8	12
Marbæk Hede	55,555	8,330	Hede, våd (4010)	2	2	8	12
Nørholm Hede	55,680	8,626	Hede, våd (4010)	3	2	9	13

(tabel fortsat) Årlig kvælstofdeposition (kg N/ha) ...

Lokalitet	Bredde- grad	Længde- grad	Naturtype	NH ₃ -N tør- deposition	Øvrige tør- deposi- tion	Våd- deposi- tion	Total deposi- tion
Skidendam	56,054	12,550	Højmose (7110)	1	2	7	9
Holmegårds Mose	55,296	11,801	Højmose (7110)	1	2	7	10
Lille Vildmose	56,867	10,173	Højmose (7110)	1	2	7	11
Tofte Mose	56,846	10,178	Højmose (7110)	1	2	7	11
Stenholt	56,208	9,366	Højmose (7110)	2	2	7	11
Hjarbæk	56,521	9,326	Højmose (7110)	2	2	7	11
Sandelsbjerg St. Vildm.	57,222	9,772	Højmose (7110)	2	2	8	12
Nybo Mose	55,133	10,369	Højmose (7110)	2	2	9	13
Størelung	55,255	10,256	Højmose (7110)	3	2	8	13
Svanemosen	55,433	9,429	Højmose (7110)	3	2	9	14
Holm Mose	54,965	9,402	Højmose (7110)	3	2	10	15
Draved C og V	55,015	8,938	Højmose (7110)	3	2	11	16
Grævlingehøj	55,938	12,031	Overdrev, kalkrige (6120)	1	2	6	9
Vindekilde	55,734	10,893	Overdrev, kalkrige (6120)	1	3	6	10
Kobberhage	56,180	10,738	Overdrev, kalkrige (6120)	1	3	7	10
Timeglasklinten	55,728	10,977	Overdrev, kalkrige (6120)	1	3	6	11
Asmindøre Hage	55,945	10,533	Overdrev, kalkrige (6120)	2	3	6	11
Ristinge Klint	54,828	10,612	Overdrev, kalkrige (6120)	2	2	7	12
Kyndby Bakker	55,814	11,894	Overdrev, kalkrige (6210)	1	2	6	10
Ejby Ådal	55,703	11,844	Overdrev, kalkrige (6210)	2	2	6	10
Jydelejet	54,985	12,533	Overdrev, kalkrige (6210)	1	3	6	10
Høvblege	54,964	12,509	Overdrev, kalkrige (6210)	1	3	6	10
Hanstholmknuden S	57,113	8,595	Overdrev, kalkrige (6210)	1	2	7	10
Mejlø	55,590	10,616	Overdrev, kalkrige (6210)	1	3	7	11
Hellesklint	55,730	10,908	Overdrev, kalkrige (6210)	2	3	6	11
Møgelskår	55,950	10,532	Overdrev, kalkrige (6210)	2	3	6	11
Fejrup Klint	56,133	10,486	Overdrev, kalkrige (6210)	1	3	7	11
Åmølle	56,683	10,090	Overdrev, kalkrige (6210)	2	2	8	11
Ugleenge	55,052	14,912	Overdrev, kalkrige (6210)	3	3	6	12
Hedegårde	56,709	9,977	Overdrev, kalkrige (6210)	3	2	8	13
Nørre Hvidbjerg	56,669	8,515	Overdrev, kalkrige (6210)	3	2	7	13
Skindbjerglund	56,882	9,905	Overdrev, kalkrige (6210)	3	2	8	13
Voderup Klint	54,862	10,339	Overdrev, kalkrige (6210)	3	2	8	14
Bygholm Å	55,870	9,731	Overdrev, kalkrige (6210)	4	2	8	14
Jægersborg Dyrehave	55,789	12,570	Overdrev, sure (6230)	1	2	7	10
Ryegård Dyrehave	55,676	11,845	Overdrev, sure (6230)	1	2	6	10
Rævebjerg	55,802	11,389	Overdrev, sure (6230)	1	2	6	10
Ordrup Næs	55,841	11,367	Overdrev, sure (6230)	1	3	6	10
Rundebakke	55,919	12,048	Overdrev, sure (6230)	1	2	6	10
Diesebjerg	55,824	11,431	Overdrev, sure (6230)	1	2	6	10
Knurrevang	55,323	11,620	Overdrev, sure (6230)	2	2	6	10
Bisgyde	56,226	10,541	Overdrev, sure (6230)	1	2	7	11
Fandens hul, Mols klægbjerg	56,202	10,535	Overdrev, sure (6230)	1	2	7	11
	56,102	10,529	Overdrev, sure (6230)	1	3	7	11
Bryrup	56,461	9,180	Overdrev, sure (6230)	3	2	7	11
Stubbergård sø	56,446	8,903	Overdrev, sure (6230)	3	2	7	12
Tostrup	56,723	9,976	Overdrev, sure (6230)	3	2	8	13
Tågelund	55,627	9,261	Overdrev, sure (6230)	2	2	8	13
Rødme Svinehaver	55,101	10,500	Overdrev, sure (6230)	2	2	9	13
Skjern Å	55,962	8,689	Overdrev, sure (6230)	3	2	8	13
Skibtved	57,387	10,470	Overdrev, sure (6230)	3	2	8	13
Langdal	56,561	10,104	Overdrev, sure (6233)	4	2	8	13
Nymølle Bæk	57,300	10,227	Overdrev, sure (6232)	3	2	9	14
Åtte Bjerge	55,454	8,975	Overdrev, sure (6231)	3	2	10	15
Bjergskov	54,960	9,453	Overdrev, sure (6230)	4	2	10	16

Anholt

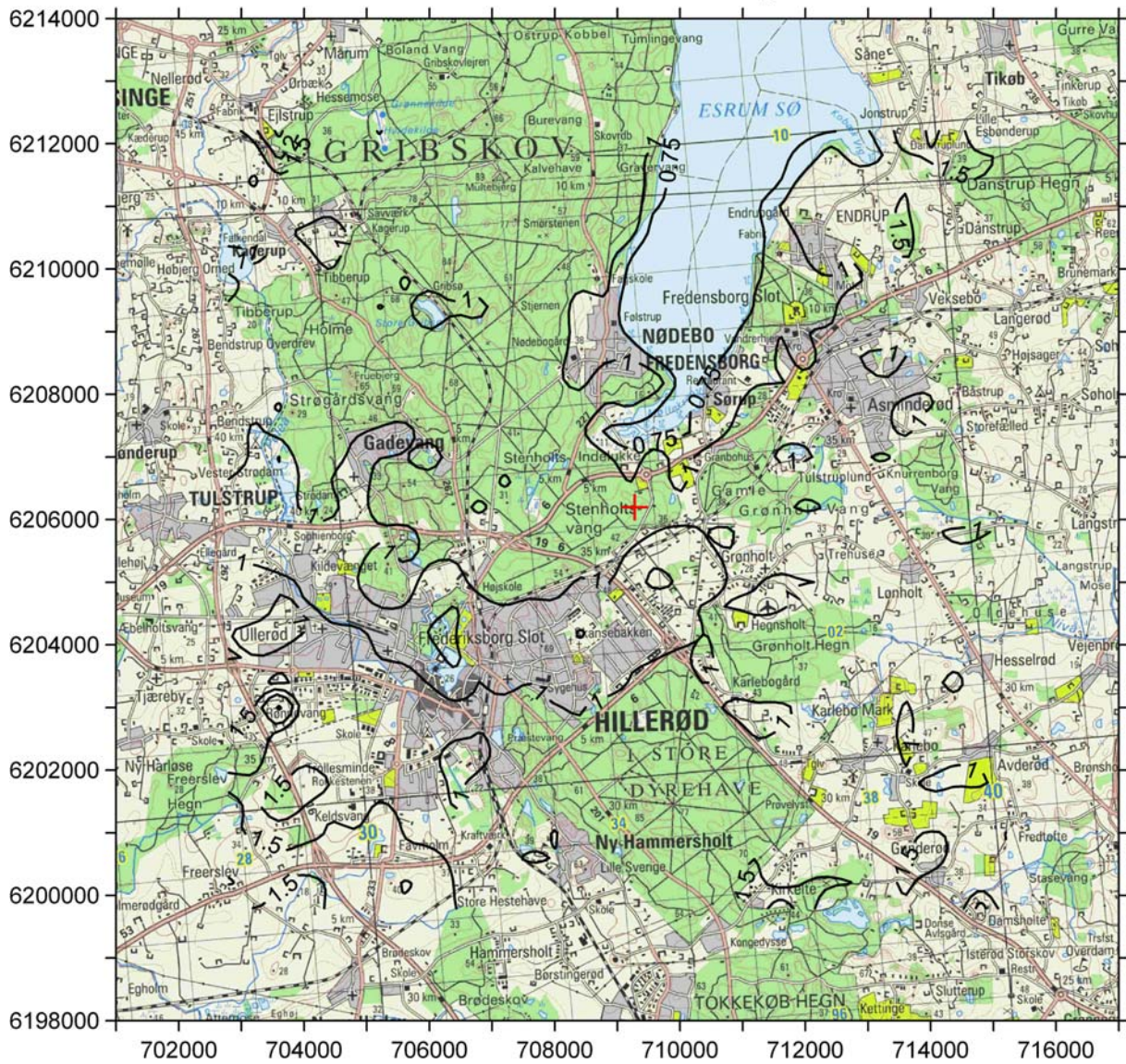
Anholt (kg NH₃-N/ha)



Tørdeponeret ammoniak (regnet som kg N/ha). Se iverigt afsnittet *Forklaring*.

Frederiksborg

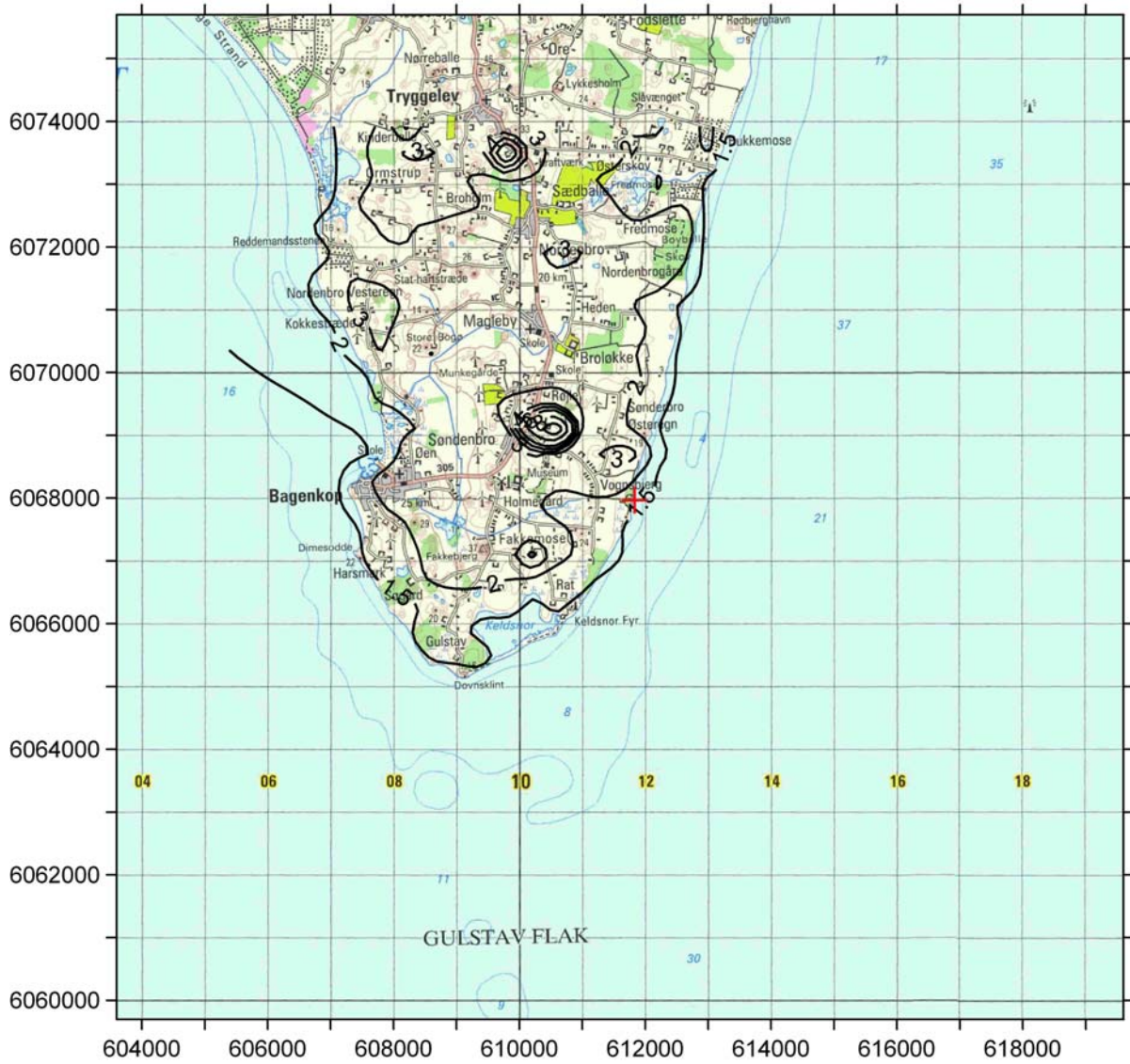
Frederiksborg (kg NH₃-N/ha)



Tørdeponeret ammoniak (regnet som kg N/ha). Se iverdigt afsnittet *Forklaring*.

Keldsnor

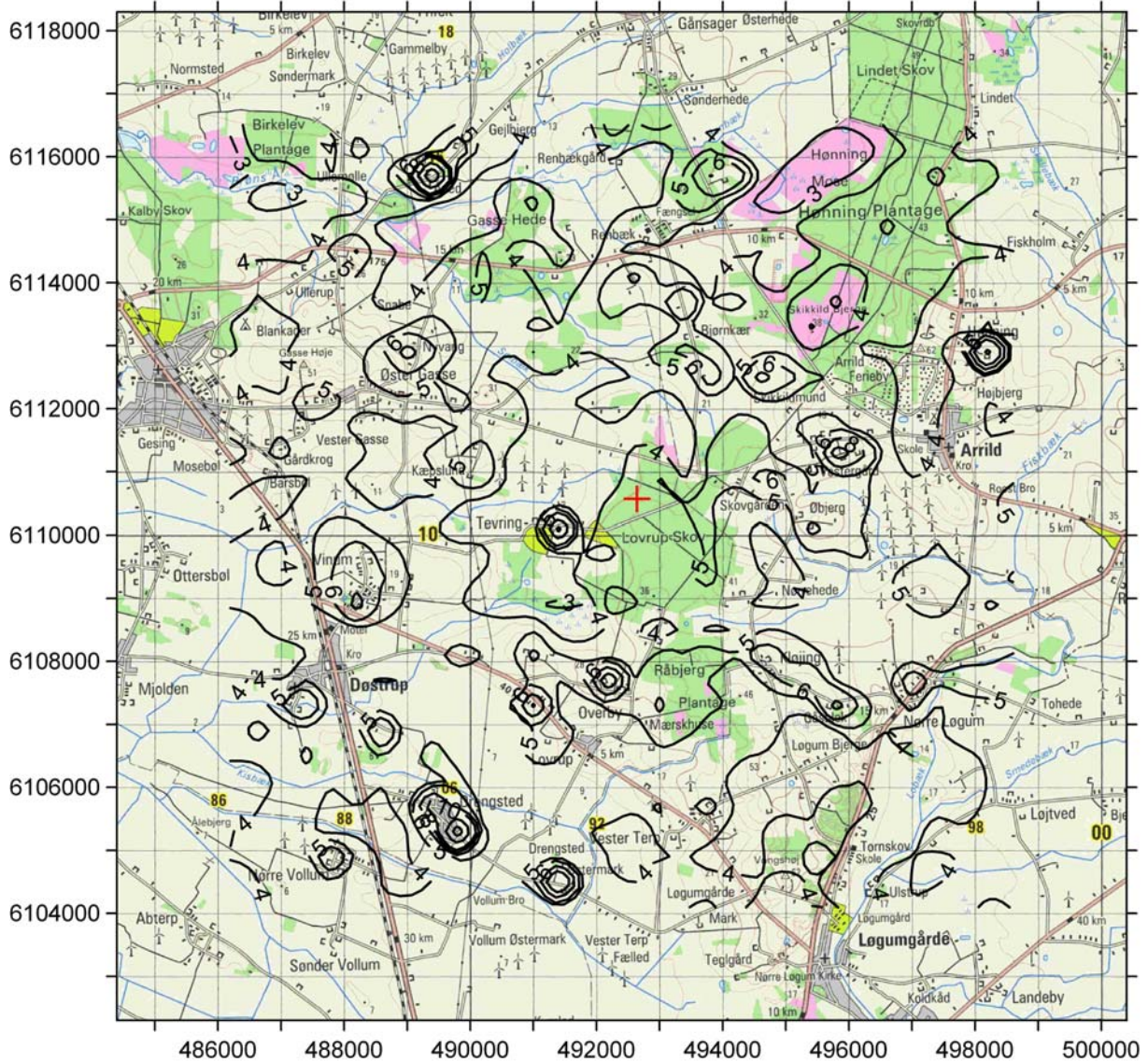
Keldsnor (kg NH₃-N/ha)



Tørdeponeret ammoniak (regnet som kg N/ha). Se iverigt afsnittet *Forklaring*.

Lindet

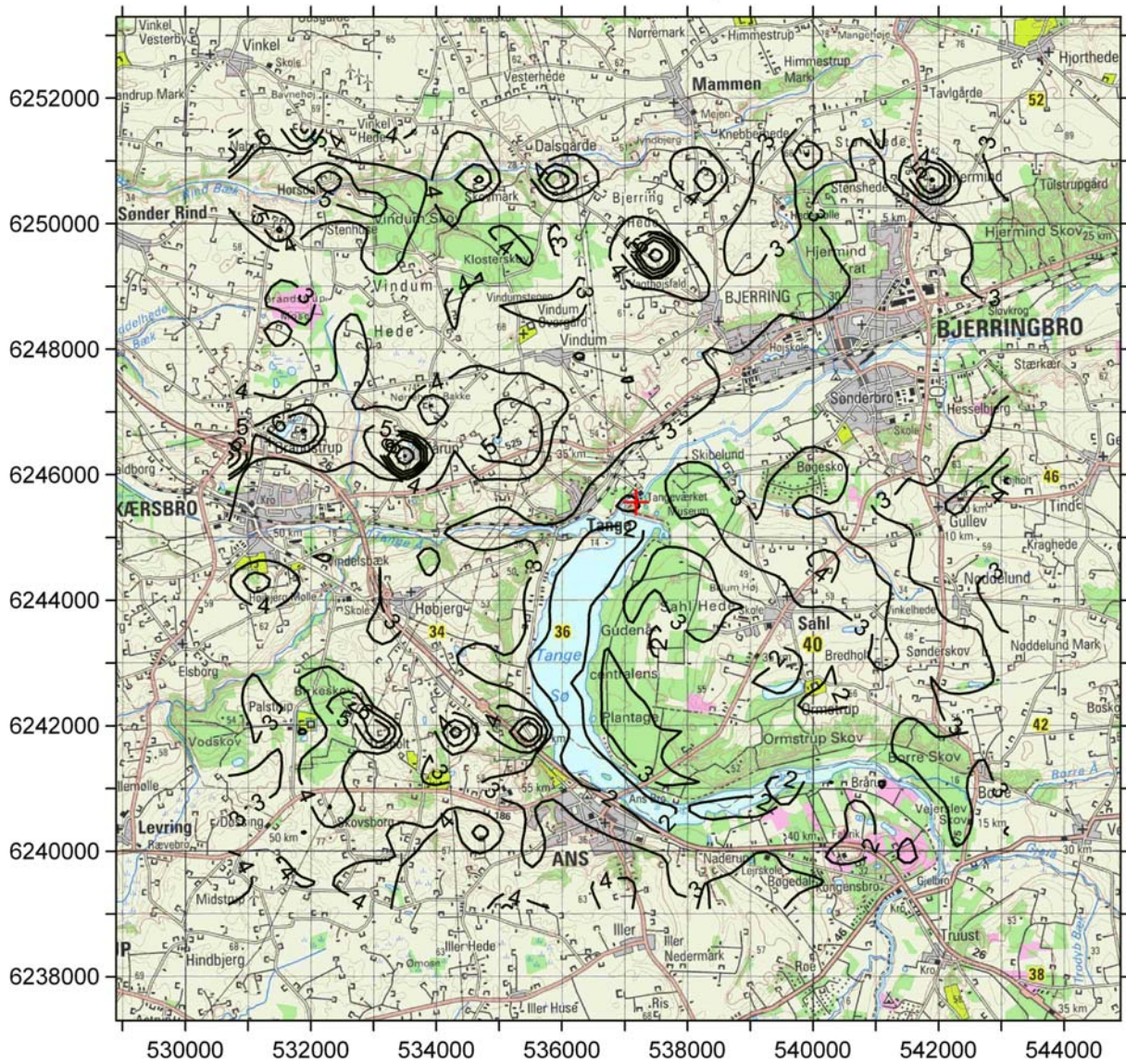
Lindet (kg NH₃-N/ha)



Tørdeponeret ammoniak (regnet som kg N/ha). Se iverigt afsnittet *Forklaring*.

Tange

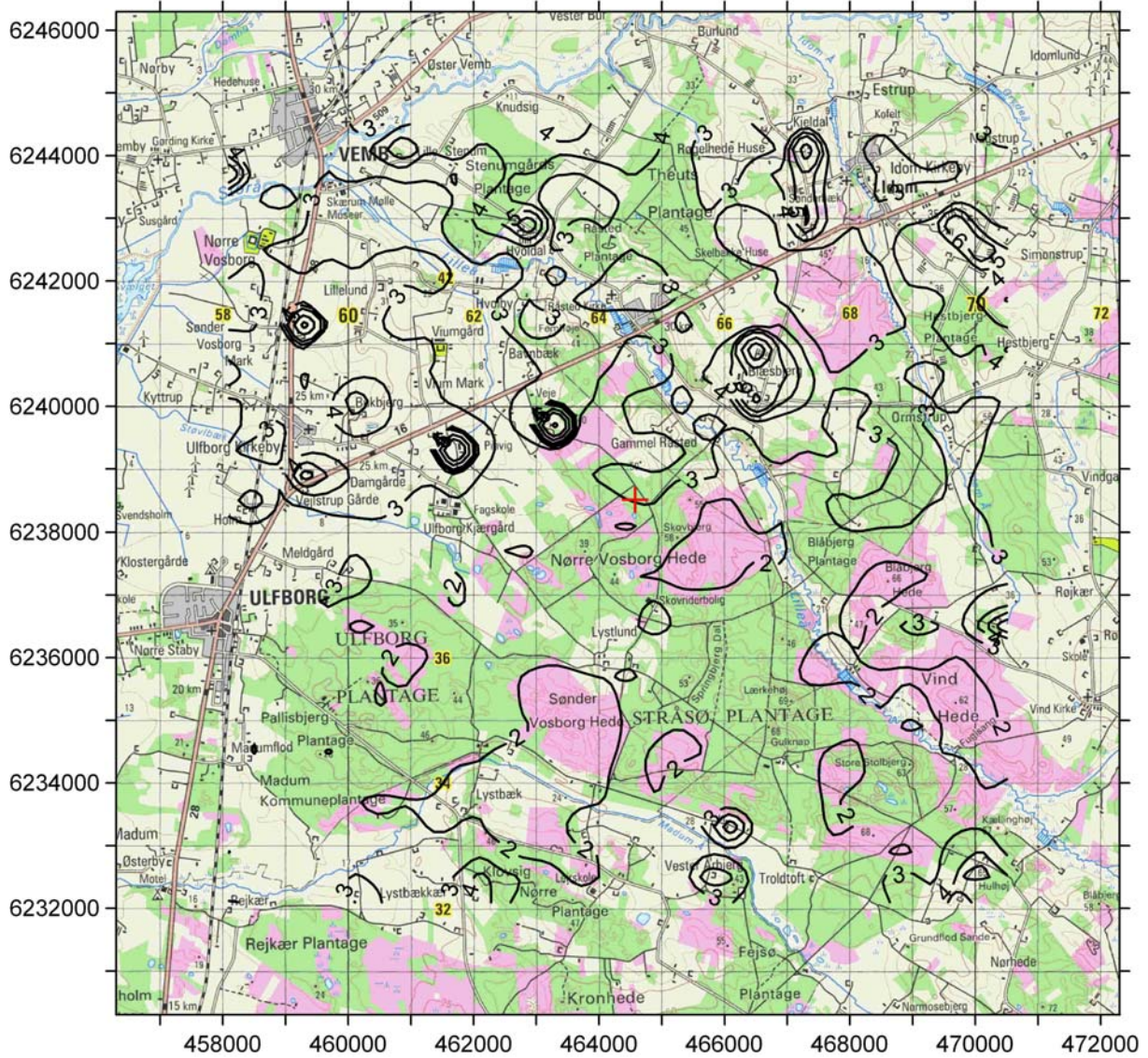
Tange (kg NH₃-N/ha)



Tørdeponeret ammoniak (regnet som kg N/ha). Se iverigt afsnittet *Forklaring*.

Ulborg

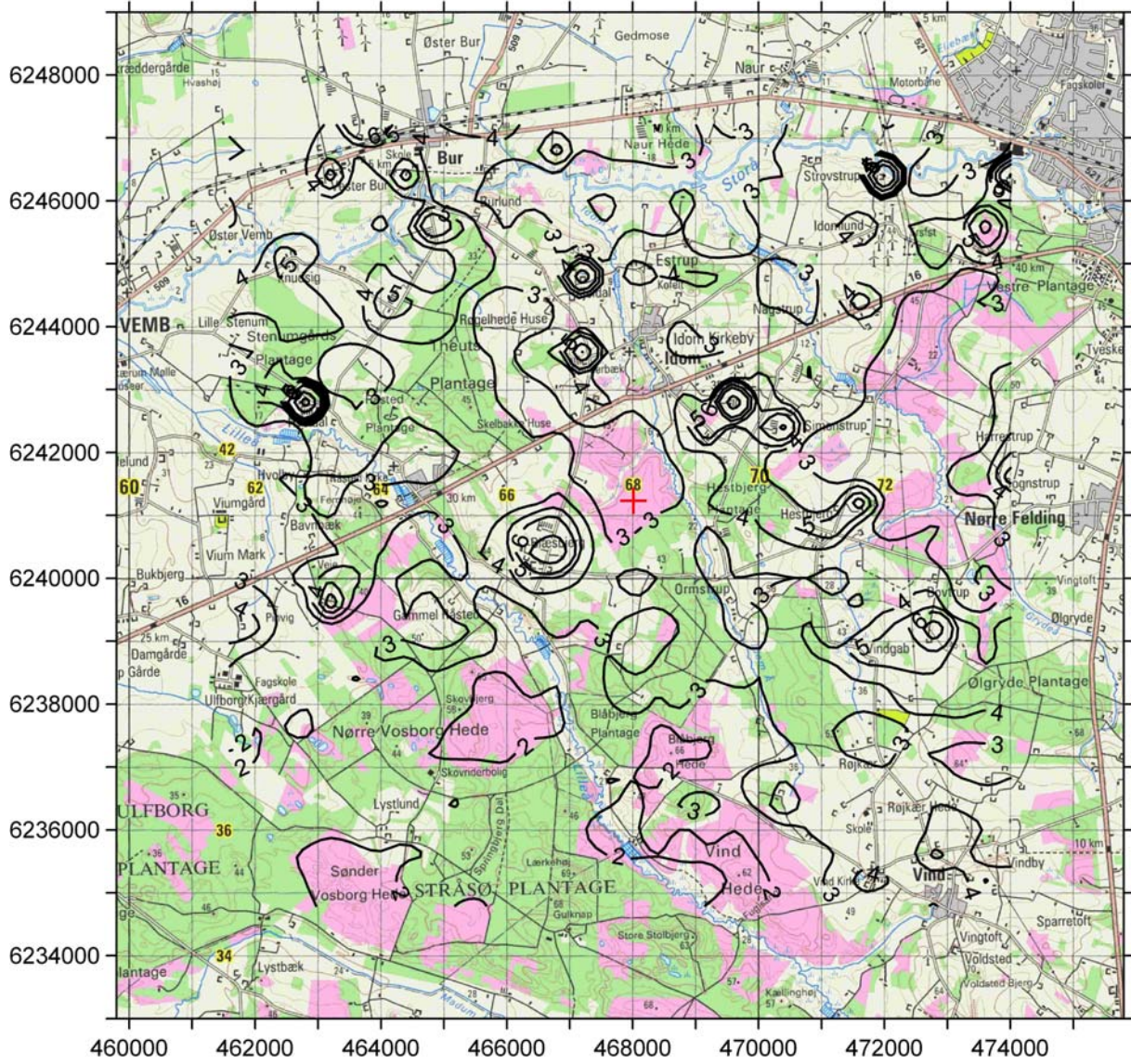
Ulborg (kg NH₃-N/ha)



Tørdeponeret ammoniak (regnet som kg N/ha). Se iverigt afsnittet *Forklaring*.

Idom Hede

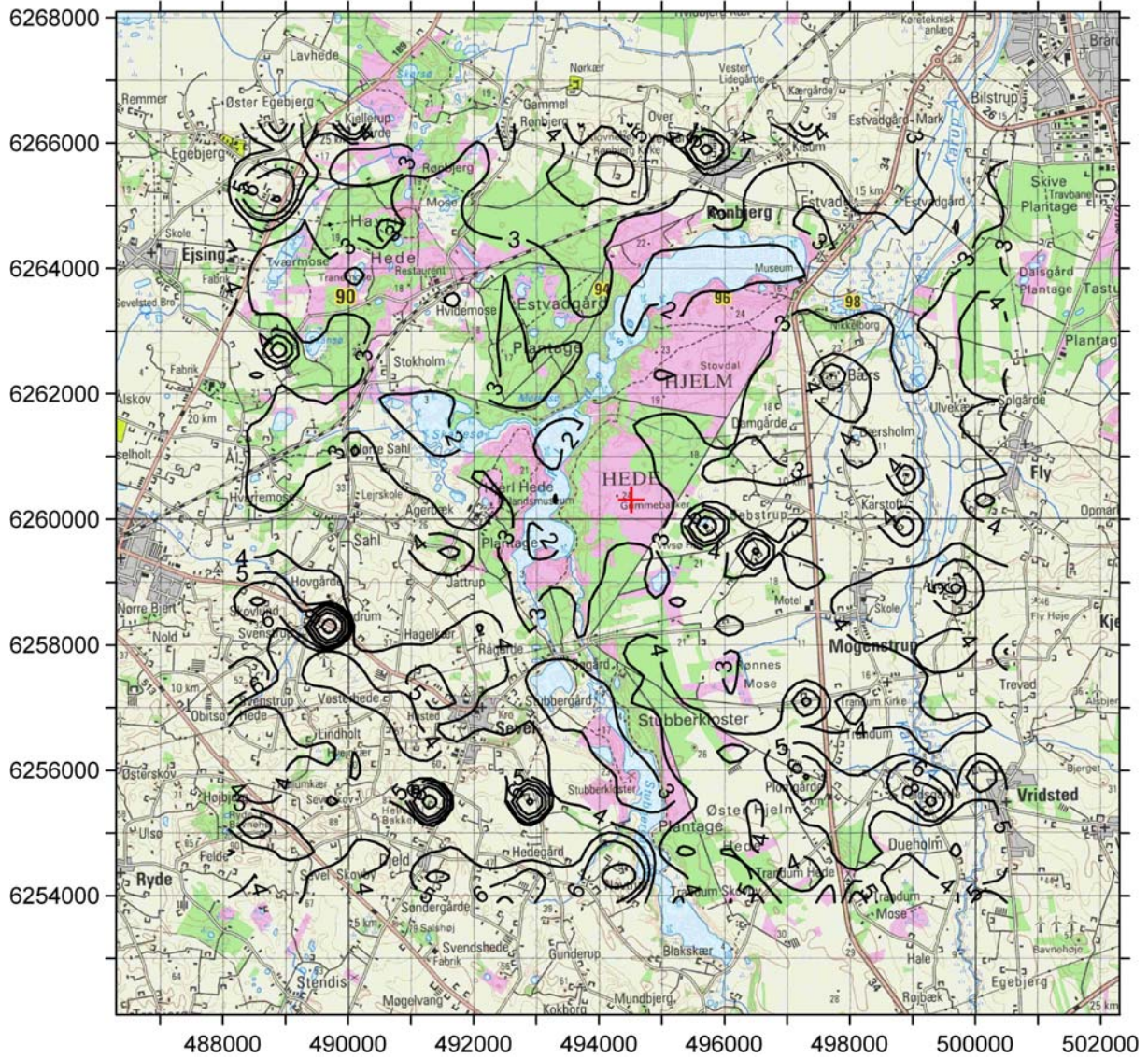
Idom Hede (kg NH₃-N/ha)



Tørredeponeret ammoniak (regnet som kg N/ha). Se iverdigt afsnittet *Forklaring*.

Hjelm Hede

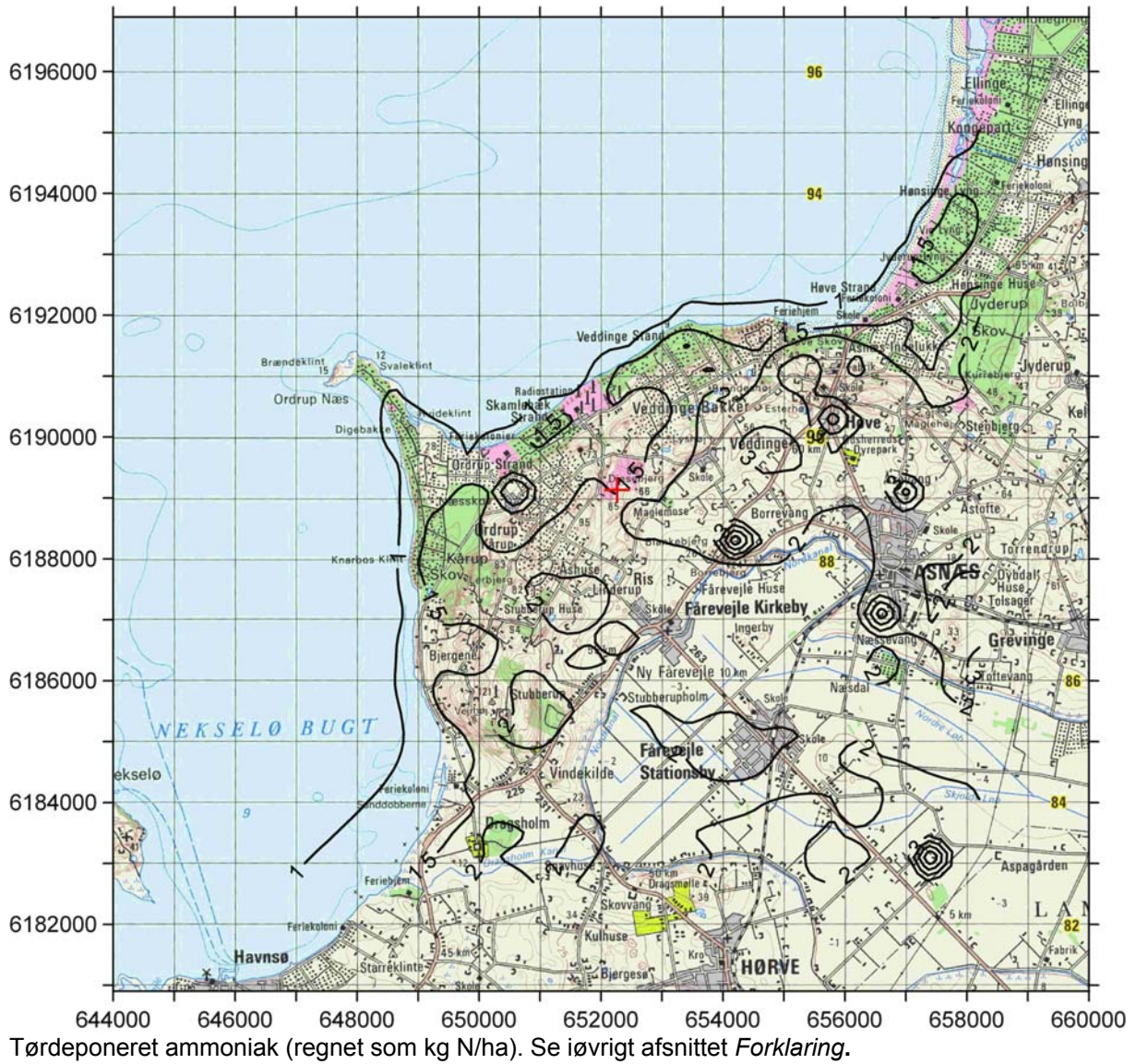
Hjelm Hede (kg NH₃-N/ha)



Tørdeponeret ammoniak (regnet som kg N/ha). Se iverigt afsnittet *Forklaring*.

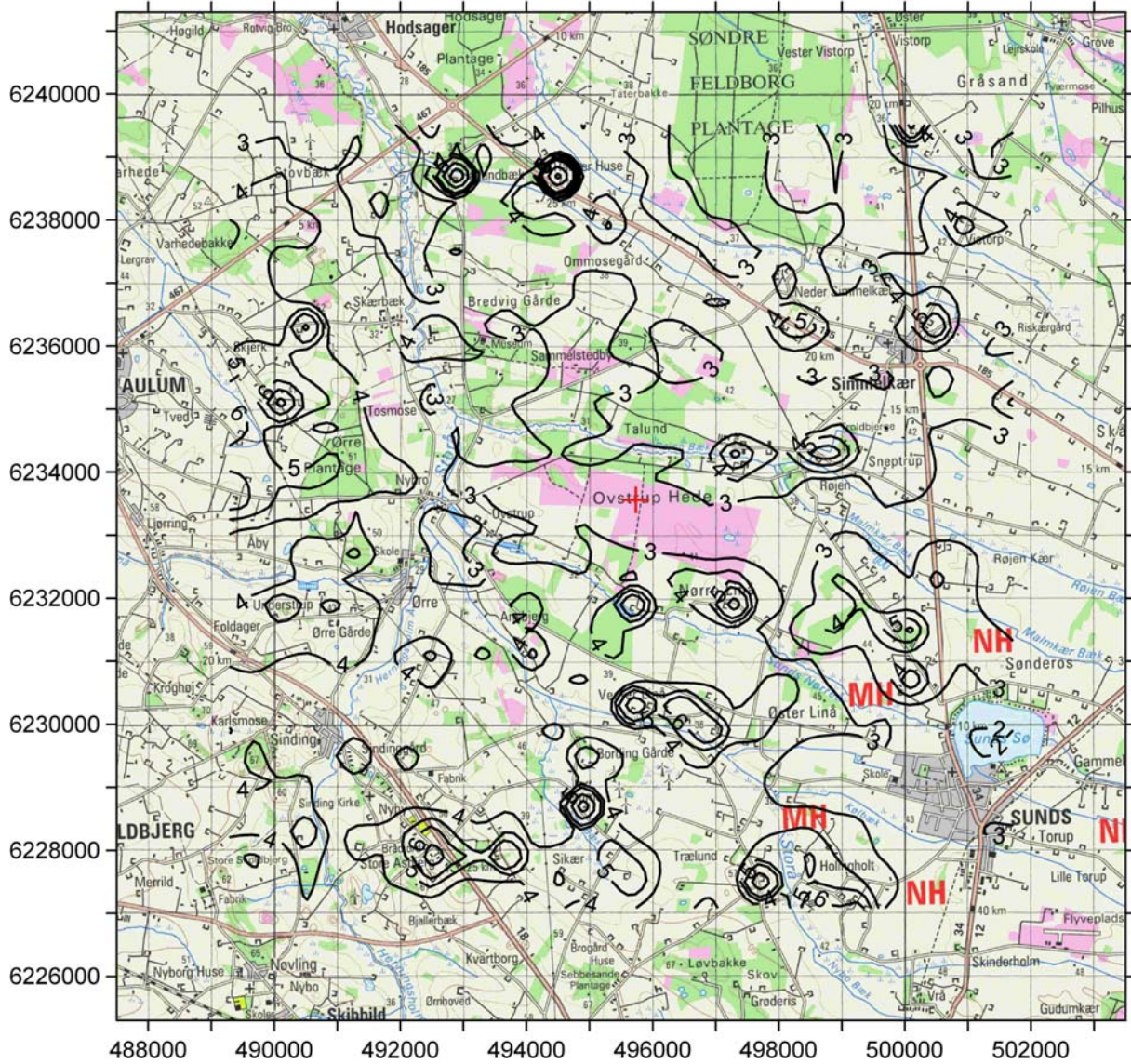
Diesebjerg

Diesebjerg (kg NH₃-N/ha)



Ovstrup Hede

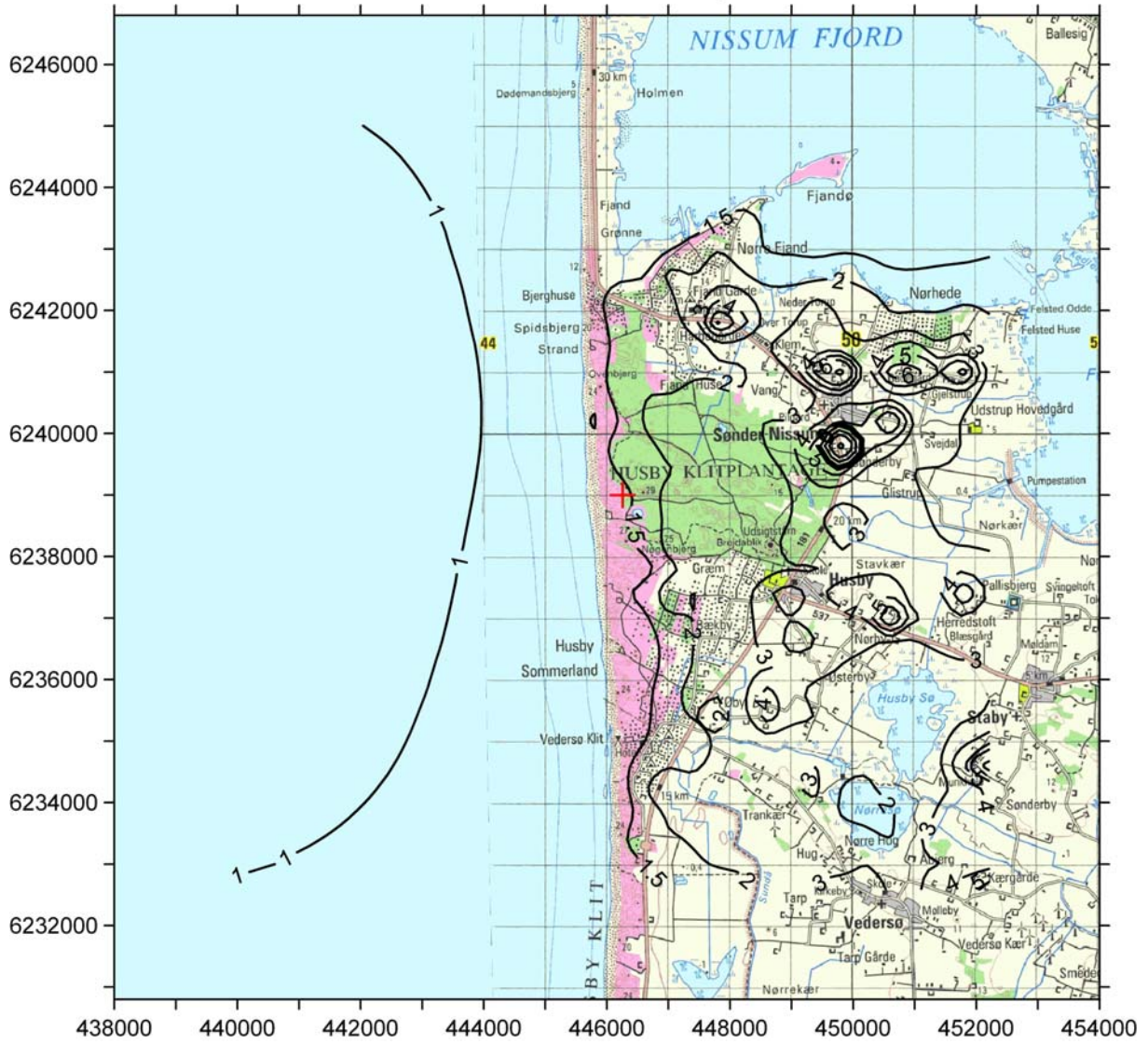
Ovstrup Hede (kg NH₃-N/ha)



Tørdeponeret ammoniak (regnet som kg N/ha). Se iverigt afsnittet *Forklaring*.

Husby Klit

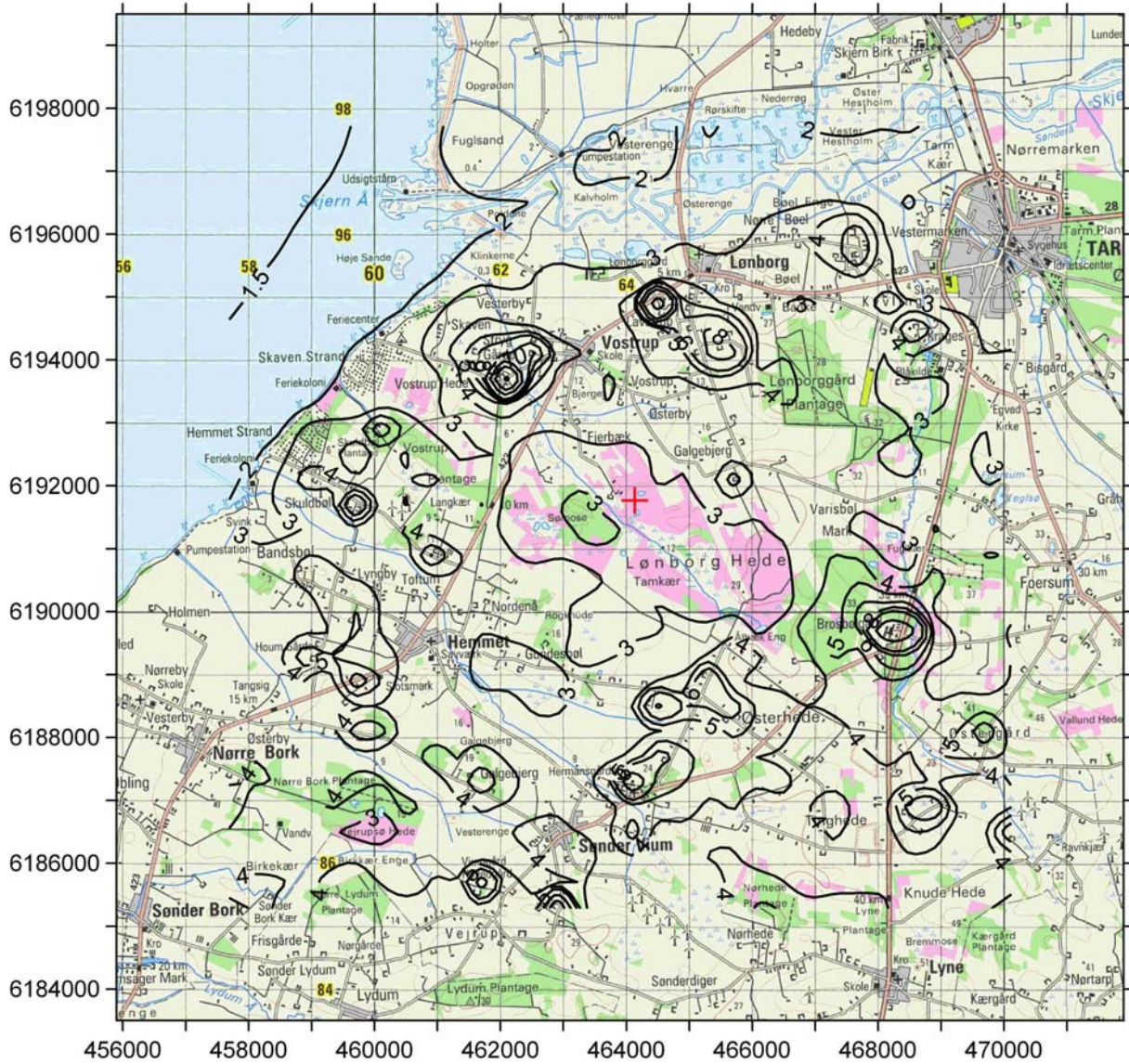
Husby Klit (kg NH₃-N/ha)



Tørdeponeret ammoniak (regnet som kg N/ha). Se iverdigt afsnittet *Forklaring*.

Lønborg Hede

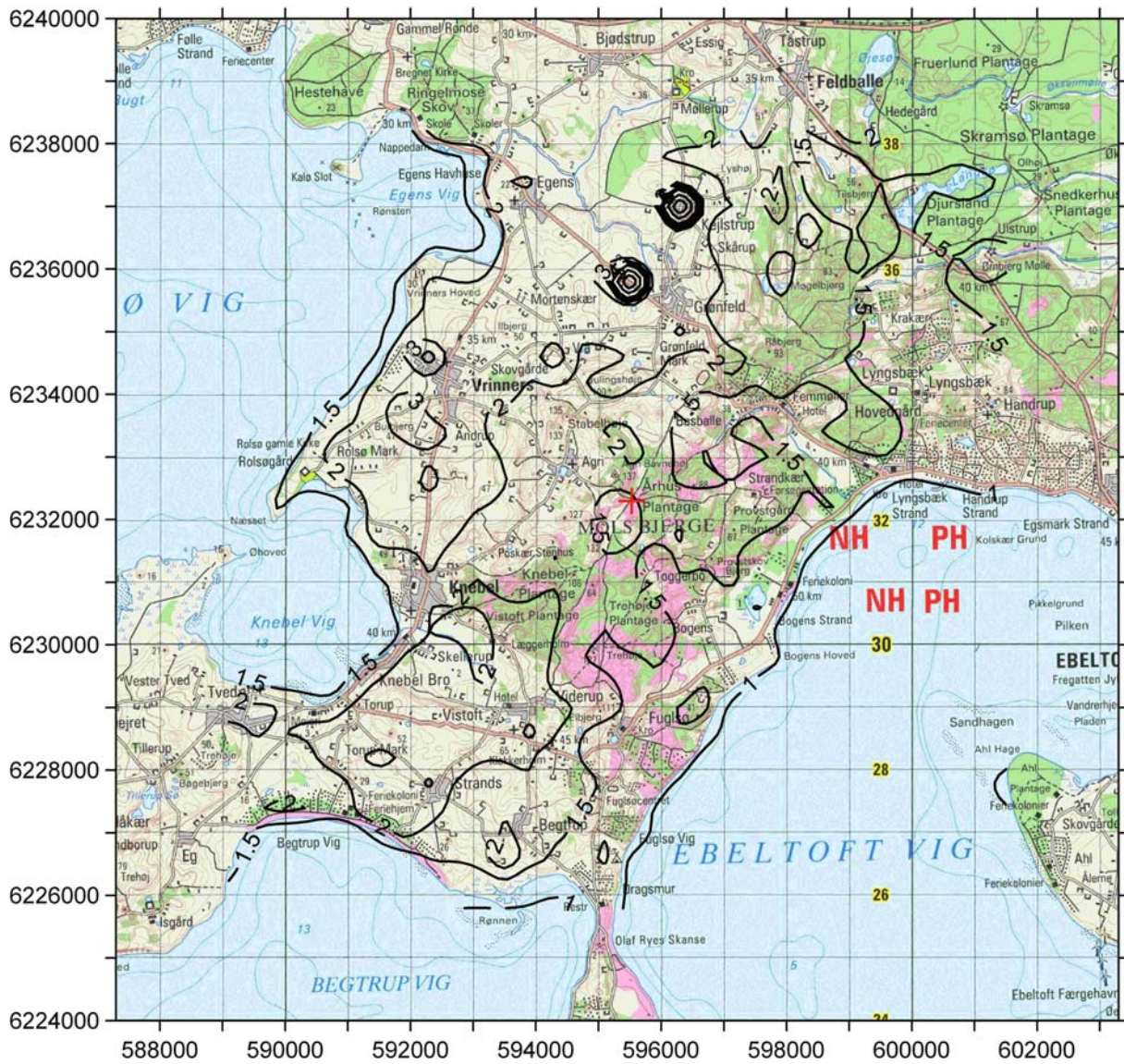
Lønborg Hede (kg NH₃-N/ha)



Tørdeponeret ammoniak (regnet som kg N/ha). Se iverigt afsnittet *Forklaring*.

Bisgyde

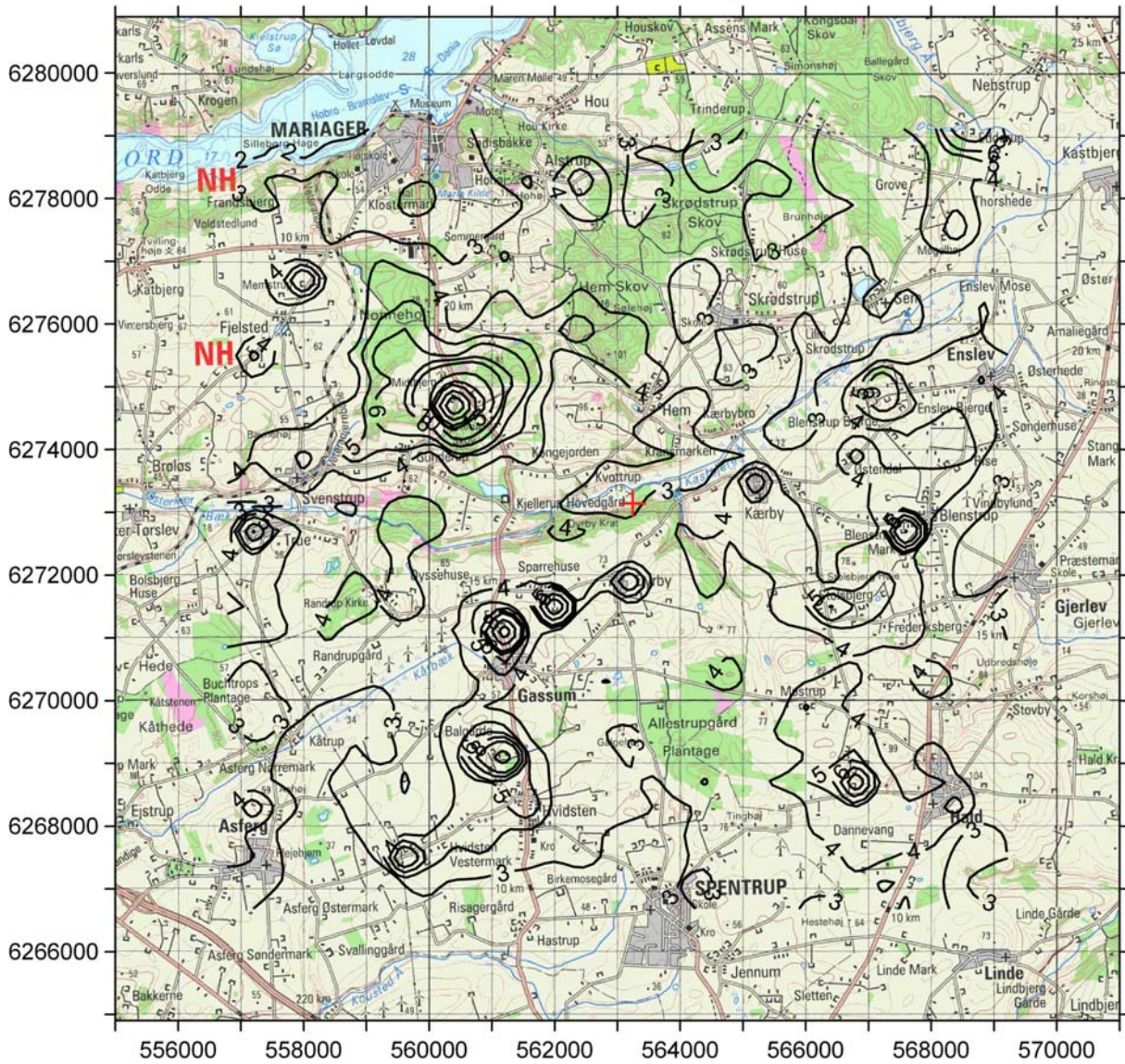
Bisgyde (kg NH₃-N/ha)



Tørdeponeret ammoniak (regnet som kg N/ha). Se iverigt afsnittet *Forklaring*.

Ulvholm

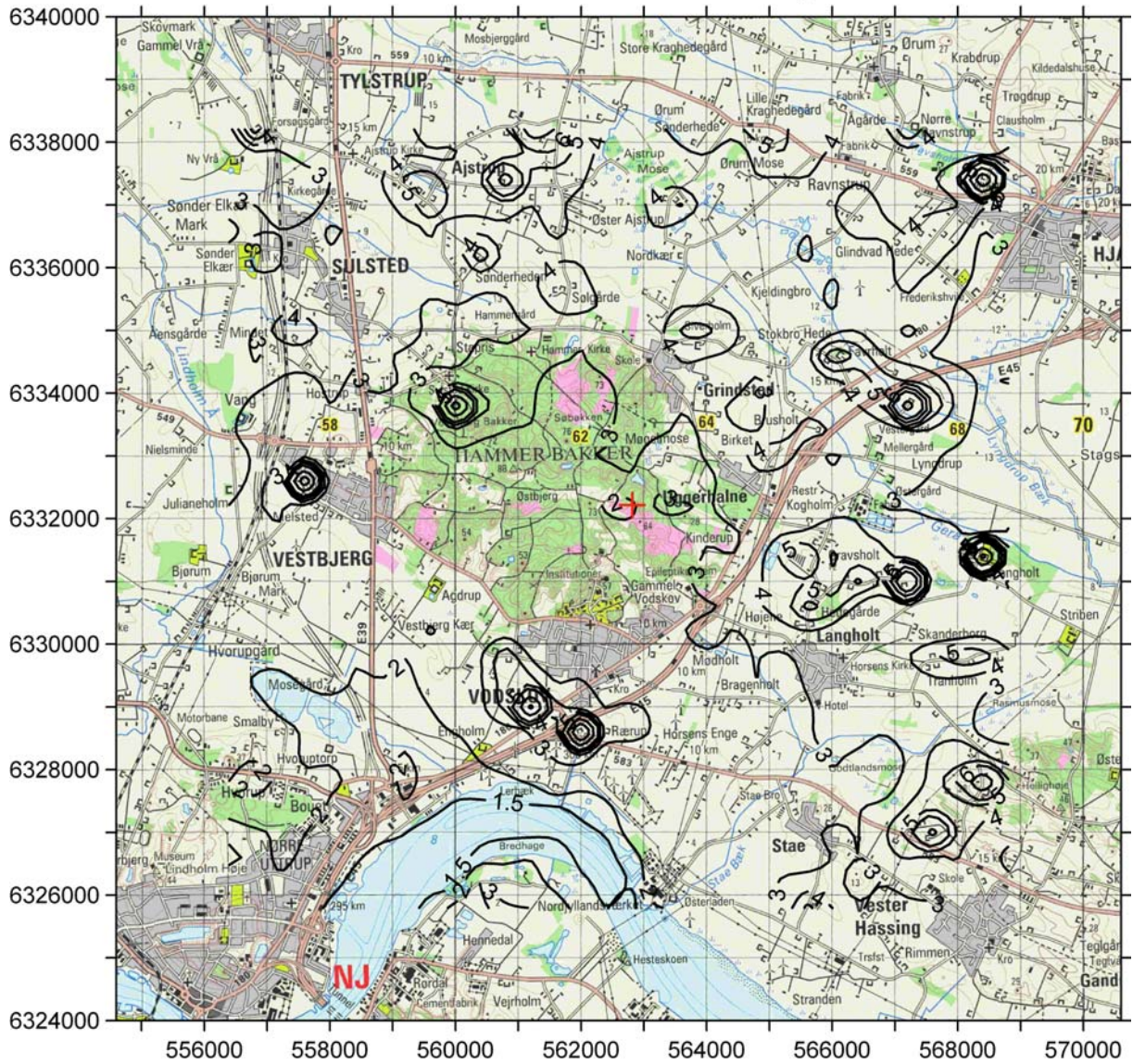
Ulvsholm (kg NH₃-N/ha)



Tørdeponeret ammoniak (regnet som kg N/ha). Se iverdigt afsnittet *Forklaring*.

Hammer Bakker

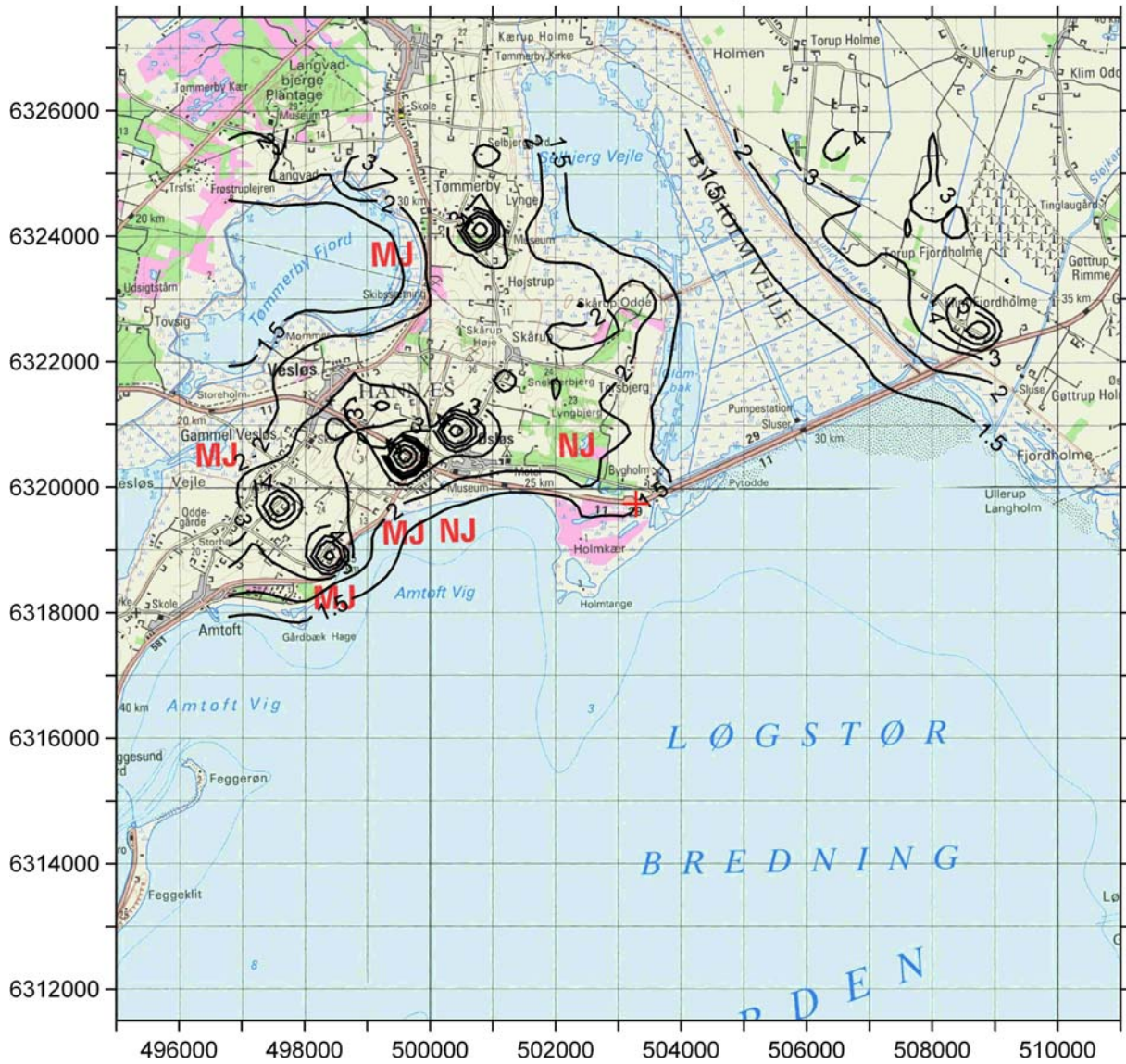
Hammer Bakker (kg NH₃-N/ha)



Tørdeponeret ammoniak (regnet som kg N/ha). Se iverdigt afsnittet *Forklaring*.

Holmkær

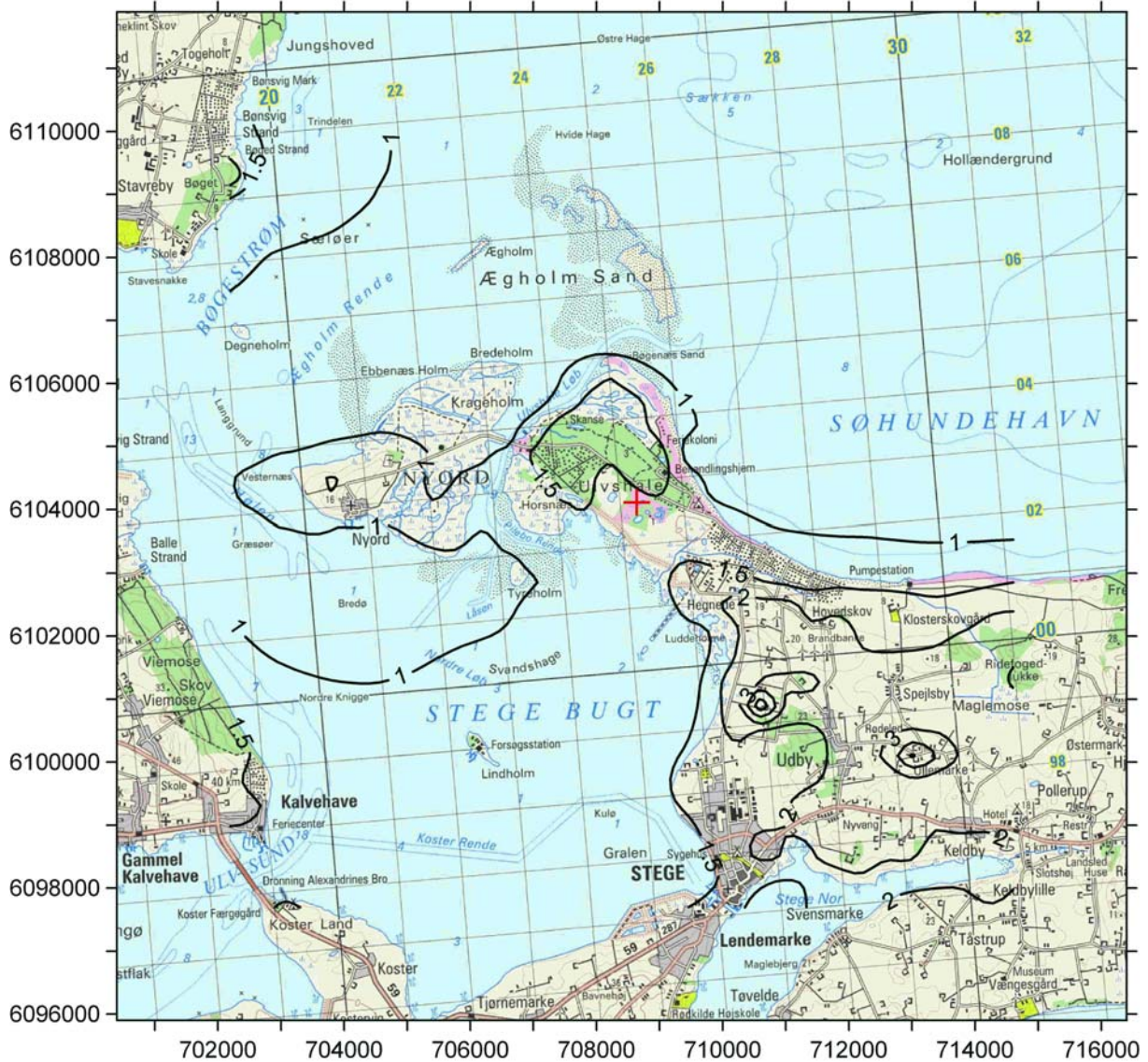
Holmkær (kg NH₃-N/ha)



Tørdeponeret ammoniak (regnet som kg N/ha). Se iverigt afsnittet *Forklaring*.

Ulvshale

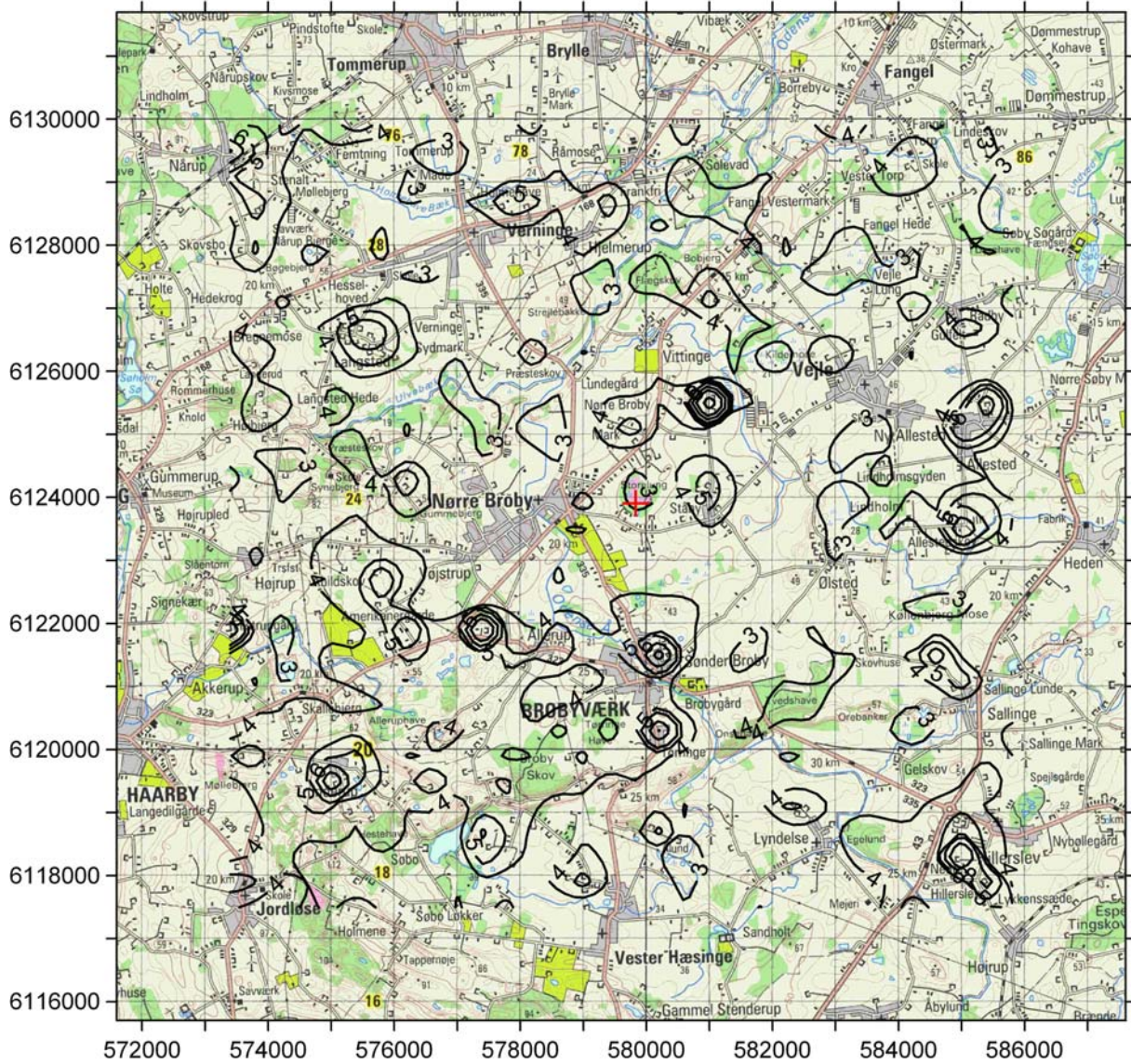
Ulvshale (kg NH₃-N/ha)



Tørdeponeret ammoniak (regnet som kg N/ha). Se iverigt afsnittet *Forklaring*.

Storelung

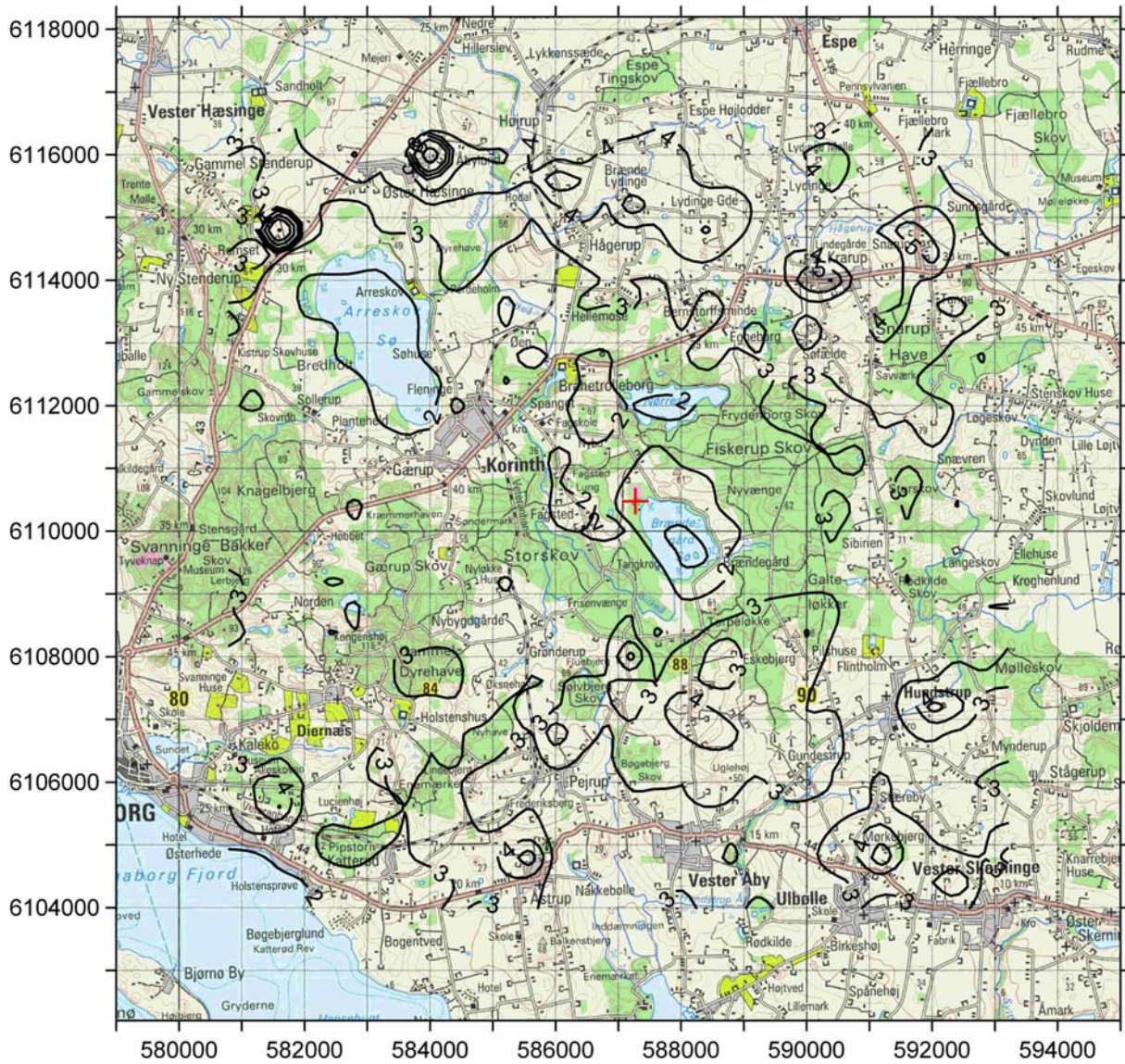
Storelung (kg NH₃-N/ha)



Tørdeponeret ammoniak (regnet som kg N/ha). Se iverigt afsnittet *Forklaring*.

Nybo Mose

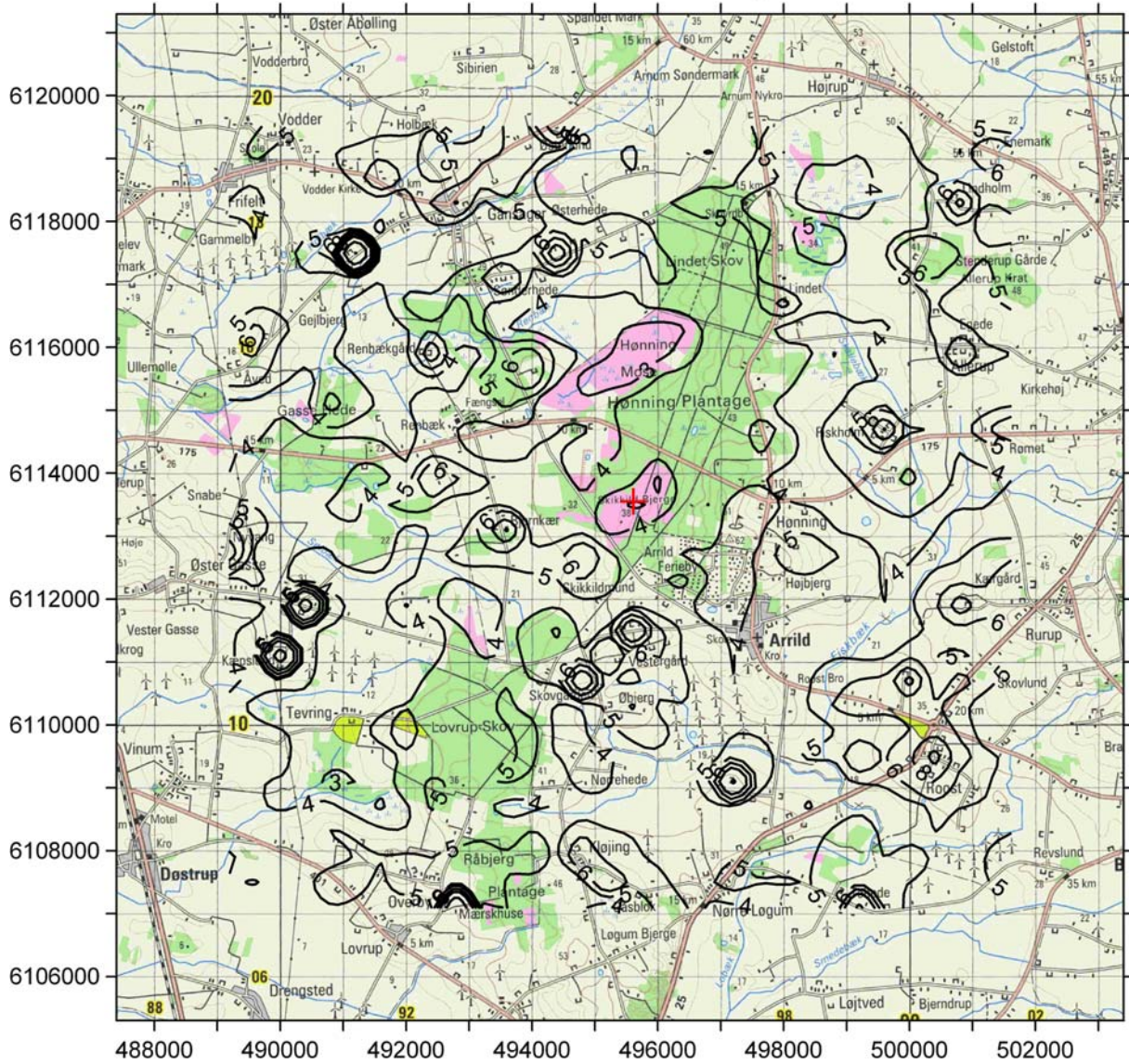
Nybo Mose (kg NH₃-N/ha)



Tørdeponeret ammoniak (regnet som kg N/ha). Se iverigt afsnittet *Forklaring*.

Helmpolde

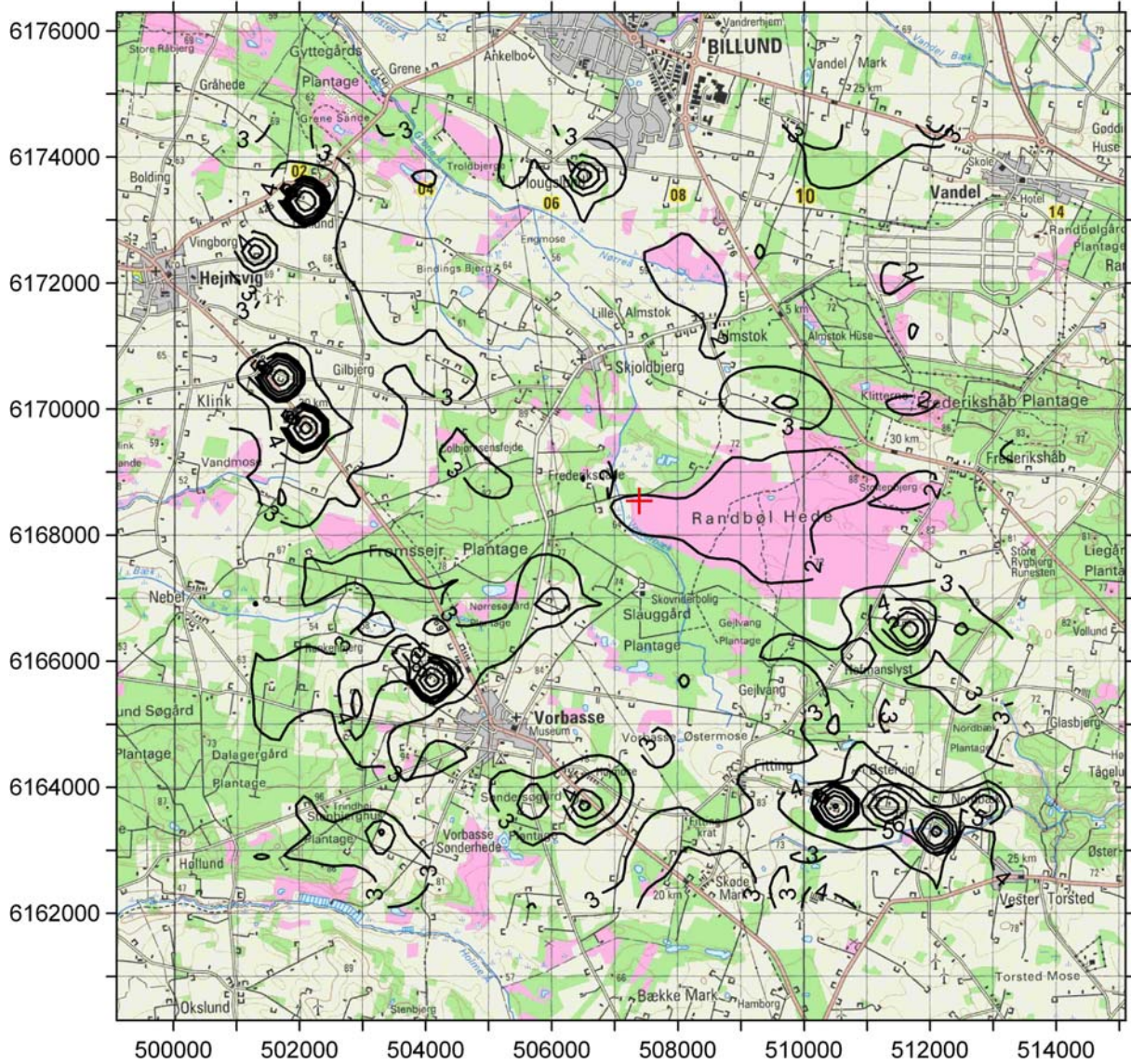
Helmpolde (kg NH₃-N/ha)



Tørdeponeret ammoniak (regnet som kg N/ha). Se iverdigt afsnittet *Forklaring*.

Randbøl Hede

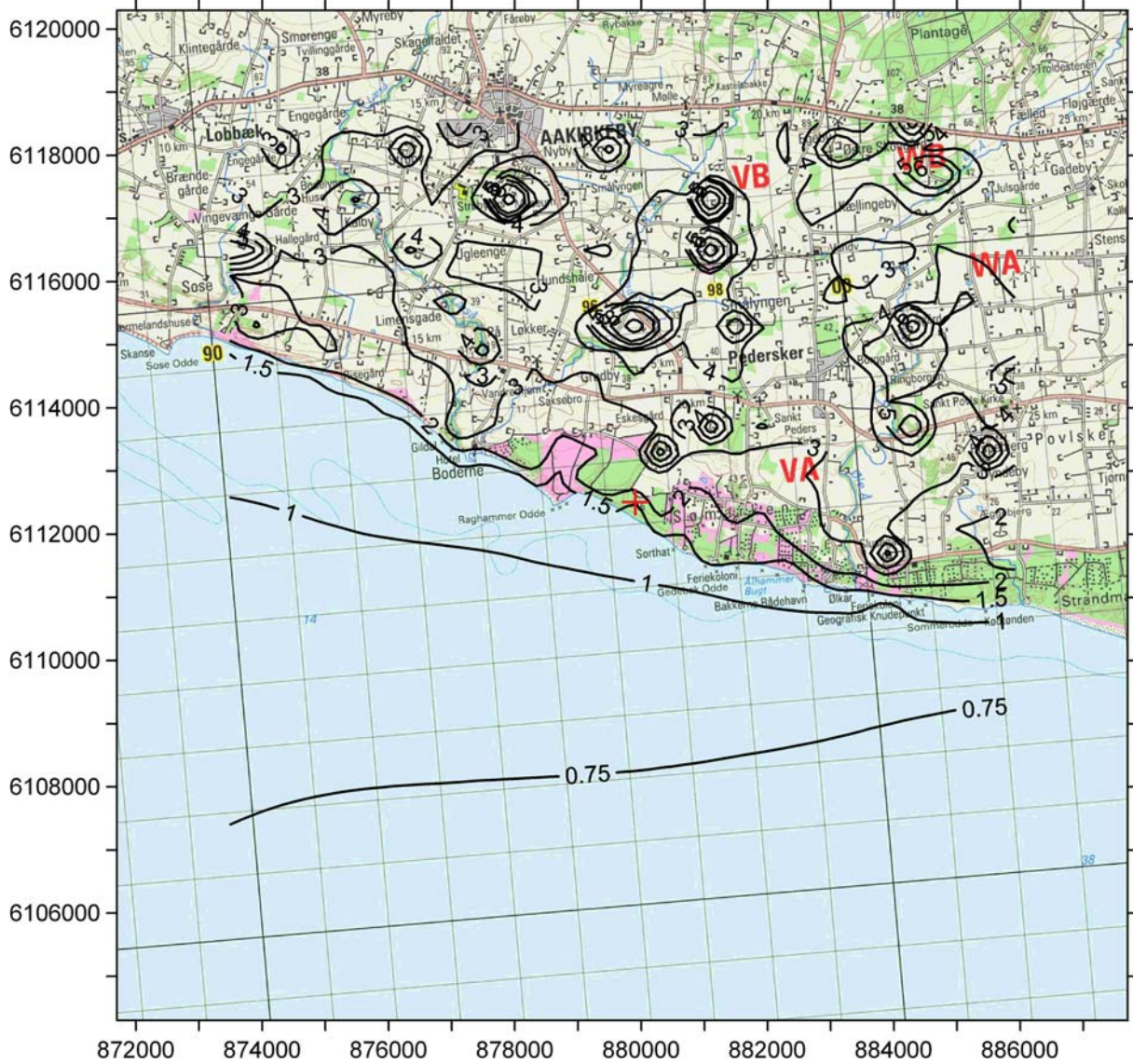
Randbøl Hede (kg NH₃-N/ha)



Tørdeponeret ammoniak (regnet som kg N/ha). Se iverigt afsnittet *Forklaring*.

Pedersker (Raghammer)

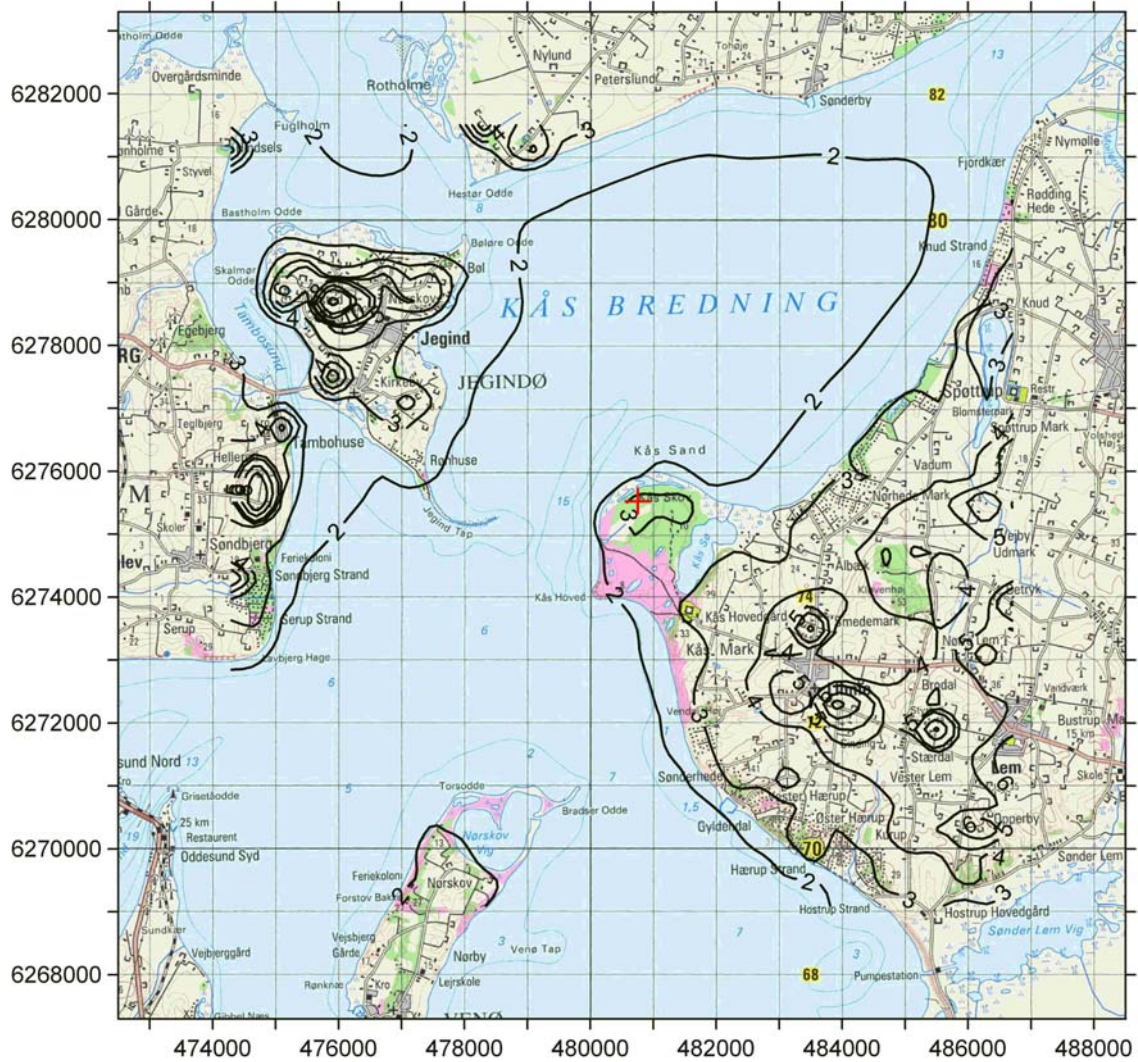
Raghammer (kg NH₃-N/ha)



Tørdeponeret ammoniak (regnet som kg N/ha). Se iverdigt afsnittet *Forklaring*.

Kaas Skov

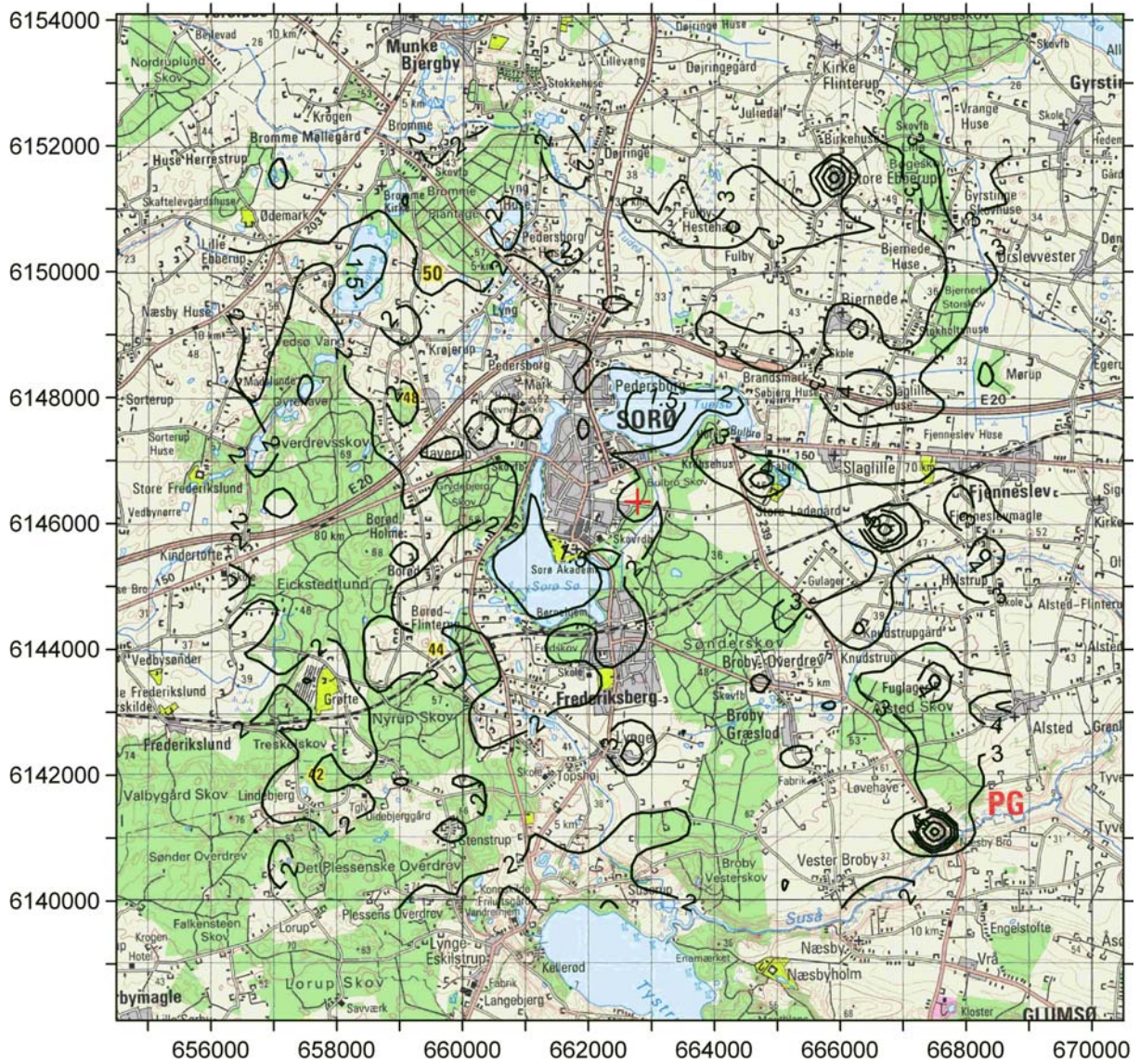
Kåas Skov (kg NH₃-N/ha)



Tørdeponeret ammoniak (regnet som kg N/ha). Se iverigt afsnittet *Forklaring*.

Bøgeskov v. Sorø

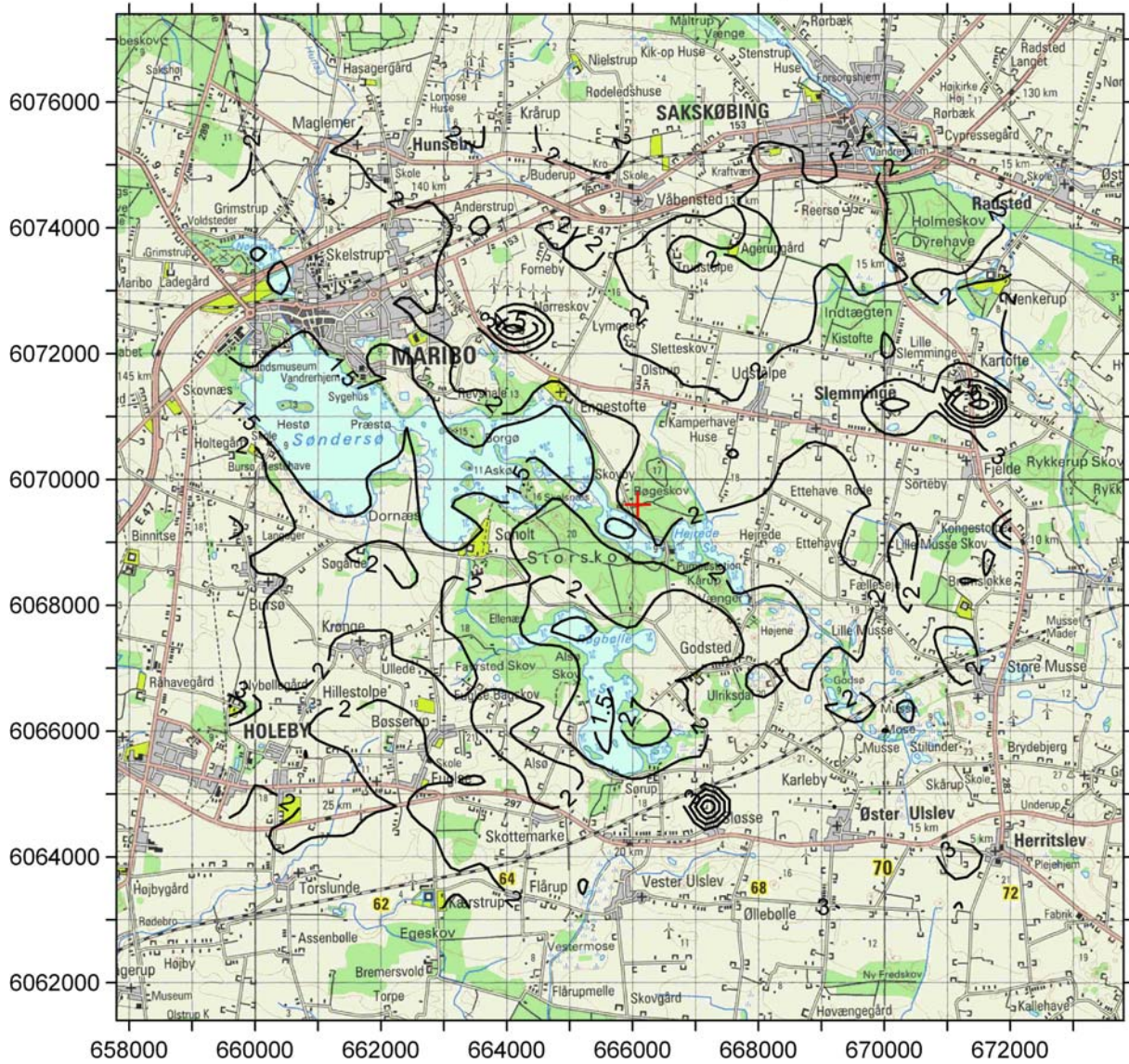
Sorø (kg NH₃-N/ha)



Tørdeponeret ammoniak (regnet som kg N/ha). Se iverigt afsnittet *Forklaring*.

Bøgeskov v. Maribo-søerne

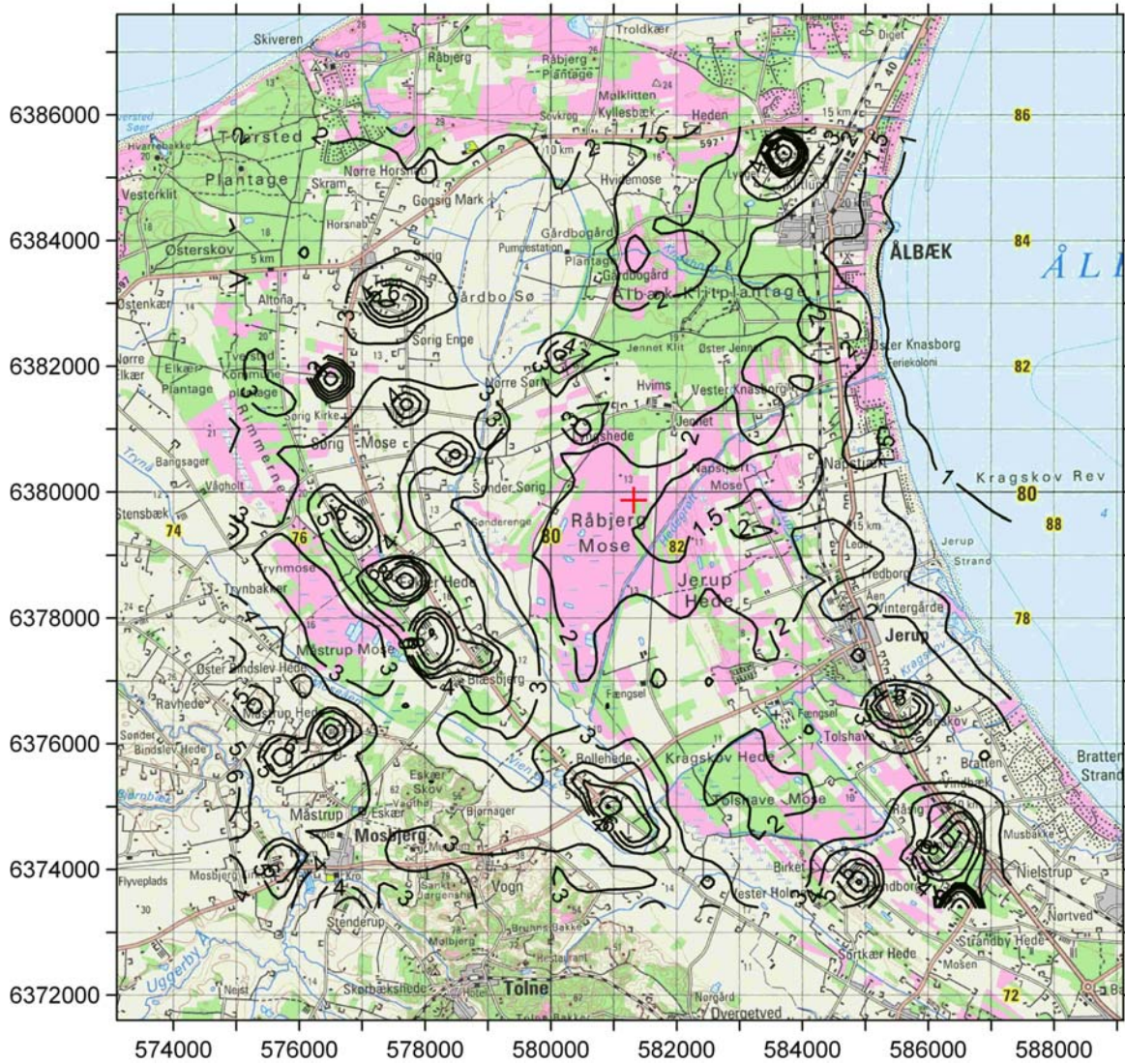
Maribo Søerne (kg NH₃-N/ha)



Tørdeponeret ammoniak (regnet som kg N/ha). Se iverigt afsnittet *Forklaring*.

Råbjerg Mose

Råbjerg Mose (kg NH₃-N/ha)



Tørdeponeret ammoniak (regnet som kg N/ha). Se iverdigt afsnittet *Forklaring*.